

FIRESAFE

Bedienungs- und Montageanleitung



Inhalt

- 1 Allgemeines
- 2 Sicherheitshinweise
- 3 Bedienung (Elektronikschloss)
- 4 Verankerung
- 5 Wartung und Pflege
- 6 Entsorgung
- 7 Technische Daten

1 Allgemeines

Sie haben sich beim Kauf Ihres Brandschutzschanks für ein Qualitätsprodukt mit geprüfter Sicherheit entschieden. Diese Anleitung beschreibt Ihnen die Montage und Bedienung Ihres Brandschutzschanks.

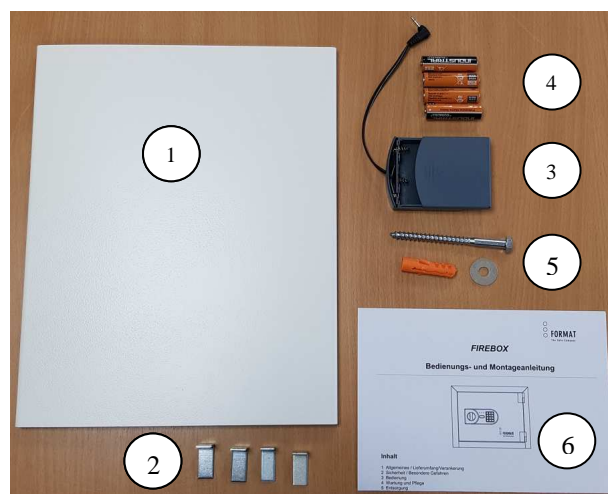
Bitte lesen Sie vor der Inbetriebnahme diese Anleitung genau durch.

Bewahren Sie diese Bedienungsanleitung und die externe Batteriebox an einem Ort außerhalb des Tresors auf.

1.1 Lieferumfang:

Bitte überprüfen Sie vor der Inbetriebnahme Ihres Brandschutzschanks den vollständigen Lieferumfang.

- 1 Fachboden
- 2 Fachbodenträger (4 Stück)
- 3 Batteriebox
- 4 Batterien AA Mignon (4 Stück)
- 5 Verankerungsmaterial
- 6 Bedienungsanleitung



1.2 Haftungsbegrenzung / Erlöschen der Gewährleistung

Nach Einbruchsversuchen, Manipulationen, Bränden sowie unsachgemäßen Eingriffen in die Konstruktion und/oder Funktion des Brandschutzschanks erlischt der Gewährleistungsumfang. Wir haften nicht für Funktionsstörungen, aufgrund unsachgemäßer Behandlung. Bei Funktionsstörungen dürfen Eingriffe in den Riegelwerksbereich ausschließlich durch vom Hersteller autorisierte Fachleute vorgenommen werden. Wir haften ebenfalls nicht für Sach- und Vermögensschäden, die auf das nicht ordnungsgemäße Verschließen des Brandschutzschanks zurückzuführen sind.

1.3 Plakette

Die Plakette mit Angabe der Brandschutzeigenschaften befindet sich im oberen Bereich auf der Türinnenseite.

2 Sicherheitshinweise

- ✓ Der Schrank ist **gegen Kippen zu sichern**. Wir empfehlen, den Schrank unbedingt zu verankern.
- ✓ Beim Schließen der Schranktür unbedingt darauf achten, dass sich keine Gliedmaße zwischen Tür und Rumpf befinden. Es besteht sonst die **Gefahr von Quetschungen** durch eingeklemmte Gliedmaße.
- ✓ Vor dem Schließen der Schranktür unbedingt sicherstellen, dass die Riegelbolzen eingefahren sind. Ausgefahrene Riegelbolzen stoßen beim Schließen der Tür gegen den Rumpf und führen zu Beschädigungen und Fehlfunktionen der Verriegelung.
- ✓ **Bewahren Sie den Zahlencode für das Elektronikschloss an einem sicheren Ort außerhalb des Schanks auf!** Ändern Sie den Werkscode (1234) auf Ihren persönlichen Zahlencode, verwenden Sie jedoch keine persönlichen oder einfachen Zahlenkombinationen!

3 Bedienung

3.1 Allgemeine Hinweise

Das Elektronikschloss arbeitet mit einem 1-8 stelligem Zahlencode. Bei jedem Tastendruck ertönt ein Piepton und die gelbe LED an der Tastatur leuchtet auf.

Schlossfunktionen

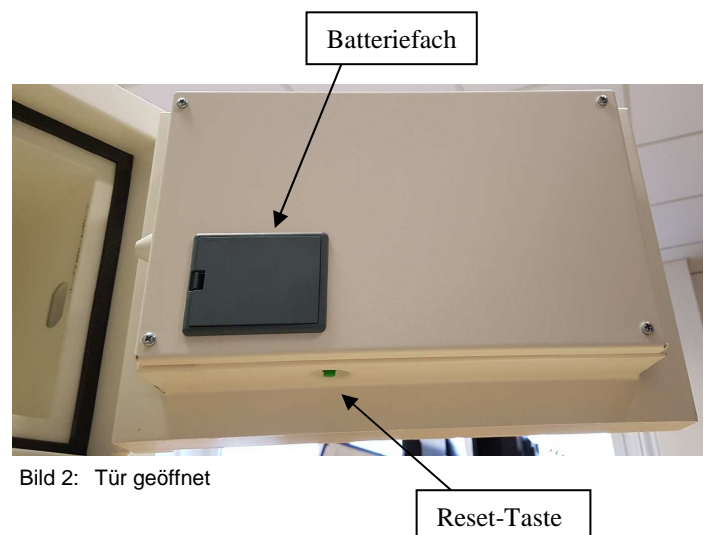
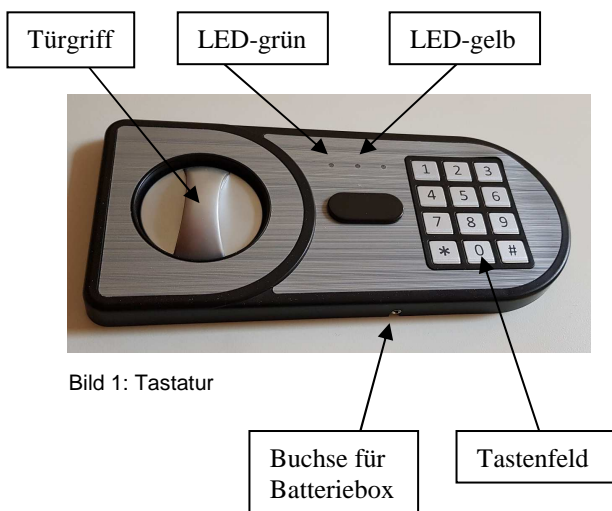
- Schloss öffnen und schließen
- Zahlencode ändern

Eingabe

- Der Code kann aus einem 1-8 stelligen Zahlencode bestehen
- Zwischen jeder Eingabe dürfen maximal 10 Sekunden verstreichen, sonst wird die Eingabe zurückgesetzt und Sie müssen von vorne beginnen.
- **Beim Umstellen bzw. beim Überprüfen des Zahlencodes muss die Tür immer geöffnet sein, die Riegelbolzen sollen ausgefahren sein!**

Falscheingabe

- Bei falscher Eingabe drücken Sie die Taste * zweimal oder warten Sie 10 Sekunden und beginnen Sie erneut mit Ihrer Eingabe.
- Sollten Sie drei falsche Eingaben tätigen, wird das Schloss für 45 Sekunden gesperrt. Es ertönt ein mehrfacher Piepton und die gelbe LED leuchtet auf.



3.2 Erstmalige Inbetriebnahme

1. Setzen Sie die vier AA Mignon-Batterien in die Batteriebox ein. Beachten Sie dabei die richtige Polarität der Batterien in der Batteriebox.
2. Stecken Sie den Stecker der Batteriebox in die Buchse unten an der Tastatur ein.
3. Öffnen Sie das Schloss mit dem Werkscode 1234 und bestätigen dann mit der # Taste. Drehen Sie den Türgriff innerhalb von 5 Sekunden im Uhrzeigersinn nach rechts und öffnen Sie die Tür.
4. Ziehen Sie den Stecker der Batteriebox aus der Tastatur und entnehmen Sie die Batterien aus der Batteriebox.
5. Öffnen Sie nun das Batteriefach auf der Innenseite der Tür und setzen die vier Batterien in das Batteriefach ein. Beachten Sie dabei die richtige Polarität der Batterien. Danach verschließen Sie das Batteriefach wieder.
6. Ihr Schrank ist jetzt betriebsbereit. Stellen Sie jetzt den Werkscode auf Ihren persönlichen Zahlencode um. Gehen Sie dabei, wie unter Punkt 3.3 „Umstellen des Zahlencodes“ beschrieben, vor.

3.3 Bedienungsanleitung Elektronischschloss

Öffnen der Tür

Geben Sie den Zahlencode (1-8 stellig) ein und bestätigen dann mit der # Taste. Drehen Sie den Türgriff innerhalb von 5 Sekunden im Uhrzeigersinn nach rechts und öffnen Sie die Tür. Bei richtiger Codeeingabe blinkt die gelbe LED auf und es ertönt ein zweimaliger Piepton, darauf leuchtet die grüne LED auf.

Schließen der Tür

Drücken Sie die Tür fest zu und drehen den Türgriff entgegen dem Uhrzeigersinn nach links. Das Schloss verriegelt automatisch. Überprüfen Sie mit dem Türgriff, ob das Schloss ordnungsgemäß verriegelt ist. Der Türgriff darf sich im versperrten Zustand nicht mehr drehen lassen.

Umstellen des Zahlencodes

- ✓ **Beim Umstellen bzw. beim Überprüfen des Zahlencodes muss die Tür immer geöffnet sein, die Riegelbolzen sollen ausgefahren sein!**

Drücken Sie die grüne Reset-Taste an der Unterseite der Tür (Bild 2). Es ertönt zweimal ein Signalton, daraufhin leuchtet die gelbe LED auf.

Geben Sie Ihren neuen 1-8 stelligen Zahlencode ein und bestätigen Sie durch Drücken der * Taste. Es ertönt zweimal ein Signalton und die gelbe LED erlischt.

- ✓ **Überprüfen Sie auf jeden Fall bei geöffneter Tür, ob der neue Zahlencode funktioniert!!**

Bitte schließen Sie erst die Tür, wenn Sie sicher sind, dass der neue Zahlencode ordnungsgemäß funktioniert.

Batteriestatus

- Batterien in Ordnung: Bei Eingabe des Öffnungscodes leuchtet die grüne LED an der Tastatur auf.
- Batterien schwach: Bei Eingabe des Öffnungscodes leuchtet die gelbe LED an der Tastatur auf. Ersetzen Sie umgehend die vier Batterien.

Falls die Batterien bereits so schwach sind, dass sich die Tür nicht mehr öffnen lässt, so können Sie über die Batteriebox die Tür notöffnen. Gehen Sie dabei vor, wie unter 3.2 „Erstmalige Inbetriebnahme“ beschrieben (gültigen Code verwenden).

Batteriewechsel

Die vier Batterien AA Mignon befinden sich im Batteriefach auf der Türinnenseite.

Öffnen Sie die Tür und nehmen Sie den Deckel des Batteriefachs ab (Bild 3).

Achten Sie beim Einlegen der neuen Batterien auf die korrekte Polarität im Batteriefach.

Nach dem Einlegen der Batterien setzen Sie den Deckel wieder ein.

Überprüfen Sie hierauf bei offener Tür, ob das Schloss einwandfrei funktioniert.



Bild 3: Batteriefach offen

4 Verankerung

Serienmäßig ist der Brandschutzschrank mit einer Verankerungsbohrung im Boden und in der Rückwand versehen. Beide Verankerungsbohrungen sind serienmäßig mit einem Kunststoff-Stopfen verschlossen. Vor der Verankerung müssen die Stopfen aus den Bohrungen entfernt werden.

Sollte das mitgelieferte Verankerungsmaterial – auf Grund der Untergrundbeschaffenheit – nicht zu verwenden sein, muss das Verankerungsmaterial den Gegebenheiten des Untergrunds angepasst werden.

Der Schrank erreicht seine optimale Schutzfunktion erst nach Befestigung an einem massiven Gebäudeteil. Bitte verwenden Sie nur die vorgesehenen Verankerungsbohrungen, um die notwendige ortsfeste Verbindung herzustellen.

Wichtig! Stellen Sie vor der Verankerung unbedingt sicher, dass der Untergrund, in dem verankert wird, für das mitgelieferte Befestigungsmaterial geeignet ist und sich im Bohrbereich keine Kabel, Leitungen, Rohre oder ähnliches befinden.

4.1 Verankerungsmethode

Den Schrank am vorgesehenen Standort aufstellen und in Waage ausrichten. Die Schranktür muss in jeder Stellung stehen bleiben und darf sich nicht selbsttätig bewegen. Markieren Sie die Bohrposition im zu verankernden Bereich durch die Verankerungsbohrung im Schrank hindurch. Entfernen Sie den Schrank wieder und bohren Sie nun die

Verankerungsbohrung im Untergrund mit einem dem Verankerungsmaterial entsprechenden Bohrer. Säubern Sie nun das Bohrloch (Bohrstaub ausblasen) und stecken den Dübel in das Bohrloch.

Stellen Sie den Brandschutzschrank wieder in die endgültige Position und verschrauben Sie ihn, bis der Schraubenkopf fest an der Befestigungshülse im Schrankinnenraum anliegt.

5 **Wartung und Pflege**

Das Riegelwerk in der Tür und das Elektronikschloss sind wartungsfrei.
Wir empfehlen, zweimal jährlich einen Wartungsdienst durchzuführen.

- Türscharniere auf leichte Gangbarkeit prüfen, bei Bedarf mit ein paar Tropfen Kriechöl versorgen. In den Spalt zwischen den Scharnierober- und Scharnierunterteil einspritzen und überschüssiges Öl abwischen.
- Riegelbolzen auf leichte Gangbarkeit prüfen, bei Bedarf mit Kriechöl einfetten und überschüssiges Öl abwischen. Achten Sie auch darauf, dass sich in den Riegelbolzen-Einschlusslöchern im Innenrumpf keine Fremdkörper befinden, welche ein ordnungsgemäßes Verriegeln erschweren oder verhindern können.
- Ihr Brandschutzschrank hat zwei Brandschutzdichtungen im Türfalz eingebaut. Überprüfen Sie durch Sichtkontrolle die Unversehrtheit der Dichtungen und lassen Sie diese bei Bedarf austauschen.
- Für die Reinigung Ihres Schanks empfehlen wir ein angefeuchtetes Tuch mit einem handelsüblichen alkalischen Haushaltsreiniger. Auf keinen Fall aggressive Lösungsmittel verwenden.
- Sollten Störungen auftreten, die Sie nicht selbst beheben können, fordern Sie einen autorisierten Kundendiensttechniker an.

6 **Entsorgung**

Sehr geehrter Kunde,
bitte helfen Sie Abfall zu vermeiden. Sollten Sie zu einem Zeitpunkt beabsichtigen, Ihren Brandschutzschrank zu entsorgen, denken Sie bitte daran, dass viele Bestandteile dieses Schanks aus wertvollem Material besteht, welches recycelt werden kann.

Wir weisen darauf hin, dass Batterien nicht über den Hausmüll, sondern getrennt gesammelt werden müssen. Bitte erkundigen Sie sich nach Sammelstellen für Elektromüll.



Batterien oder Akkus mit diesem gekennzeichneten Symbol enthalten Schadstoffe.



Konformitätserklärung: Mit diesem Symbol gekennzeichnete Produkte erfüllen alle anzuwendenden Gemeinschaftsvorschriften des Europäischen Wirtschaftsraums.



Entsorgen Sie die Verpackung sortenrein. Auskünfte zur Entsorgung erhalten Sie auch bei Ihrer kommunalen Stelle.

Wenn Sie weitere Fragen zu Ihrem Brandschutzschrank haben oder technische Probleme auftreten, wenden Sie sich bitte an Ihren Händler oder direkt an den Hersteller Ihres Brandschutzschanks:

FORMAT Tresorbau GmbH & Co.KG
Industriestraße 10-24
D-37235 Hessisch-Lichtenau
Tel. 05602/939 818 oder 819
www.format-tresorbau.de

7 **Technische Daten**

FIRESAFE

Abmessungen: (Höhe x Breite x Tiefe) = 335mm x 460mm x 452mm (Tiefe ohne Griff und Beschlag)

Gewicht: 30kg

Türanschlag: Rechts

Verankerungsbohrungen: 1 Bohrung im Boden, 1 Bohrung in der Rückwand

Verschluss: Elektronikschloss