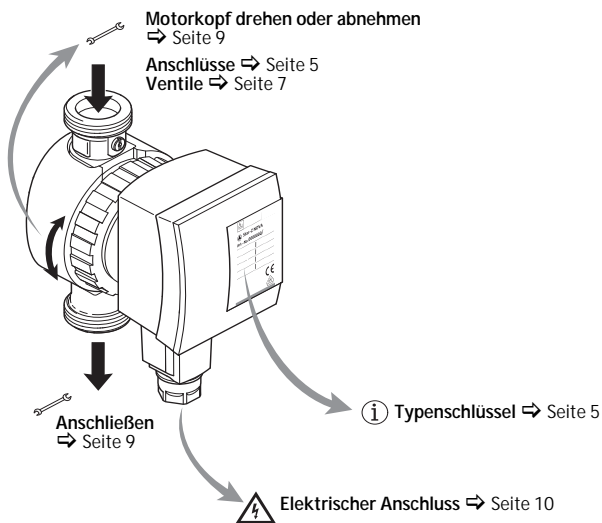



## Wilo-Star-Z NOVA



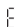
**de** Einbau- und Betriebsanleitung



 **Sicherheit** → Seite 3

 **Funktionsweise** → Seite 7

 **Installation** → Seite 8

 **Störungen** → Seite 13

*Über diese Anleitung*

- Diese Anleitung vor der Installation vollständig durchlesen. Die Nichtbeachtung dieser Anleitung kann zu schweren Verletzungen oder Schäden an der Pumpe führen.
- Nach der Installation die Anleitung an den Endnutzer weitergeben.
- Die Anleitung in der Nähe der Pumpe aufbewahren. Sie dient als Referenz bei späteren Problemen.
- Für Schäden aufgrund der Nichtbeachtung dieser Anleitung übernehmen wir keine Haftung.

*Warnhinweise*

Wichtige Hinweise für die Sicherheit sind wie folgt gekennzeichnet:



**Gefahr:** Weist auf Lebensgefahr durch elektrischen Strom hin.



**Warnung:** Weist auf mögliche Lebens- oder Verletzungsgefahr hin.



**Vorsicht:** Weist auf mögliche Gefährdungen für die Pumpe oder andere Gegenstände hin.



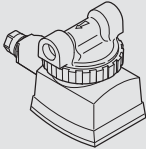
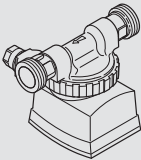
**Hinweis:** Hebt Tipps und Informationen hervor.

- Qualifikation* Die Installation der Pumpe darf nur durch qualifiziertes Fachpersonal erfolgen. Dieses Produkt darf nicht durch Personen mit eingeschränkter Zurechnungsfähigkeit (einschließlich Kindern) oder ohne entsprechendes Fachwissen in Betrieb genommen oder bedient werden. Ausnahmen sind nur durch entsprechende Anweisung sicherheitsverantwortlicher Personen zulässig. Der Elektroanschluss darf nur durch eine Elektrofachkraft vorgenommen werden.
- Vorschriften* Bei der Installation die folgendenden Vorschriften in aktueller Fassung beachten:
- Unfallverhütungsvorschriften
  - DVGW Arbeitsblatt W551 (in Deutschland)
  - VDE 0370/Teil1
  - weitere lokale Vorschriften (z. B. IEC, VDE etc.)
- Umbau, Ersatzteile* Die Pumpe darf technisch nicht verändert oder umgebaut werden. Es ist nicht zulässig, den Pumpenmotor durch Entfernen des Plastikdeckels zu öffnen. Nur Originalersatzteile verwenden.
- Transport* Bei Erhalt die Pumpe und alle Zubehörteile auspacken und überprüfen. Transportschäden sofort melden.  
Die Pumpe ausschließlich in der Originalverpackung versenden.
- Elektrischer Strom* Beim Umgang mit elektrischem Strom besteht die Gefahr eines elektrischen Schlags, deshalb:
- Vor Beginn von Arbeiten an der Pumpe den Strom abschalten und gegen Wiedereinschalten sichern.
  - Stromkabel nicht knicken, einklemmen oder mit Hitzequellen in Berührung kommen lassen.
  - Die Pumpe ist nach Schutzart IP 42 gegen Tropfwasser geschützt. Die Pumpe vor Spritzwasser schützen, nicht in Wasser oder andere Flüssigkeiten eintauchen.

### 3.1 Typenschlüssel

Star-Z	Baureihe: Standard Trinkwasser-Zirkulationspumpe, Nassläufer
NOVA	Typenbezeichnung
	A = mit Absperrarmaturen C = mit Absperrarmaturen und anschlussfertig mit Stecker-Schaltuhr

### 3.2 Anschlüsse

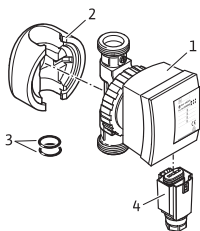
	<b>Star-Z NOVA</b> Schraubanschluss: 15 (Rp 1/2")
	<b>Star-Z NOVA A und Star-Z NOVA C</b> Schraubanschluss: 15 (Rp 1/2") und Absperrarmaturen

## 3.3 Daten

Star-Z NOVA, Star-Z NOVA A, Star-Z NOVA C	
Netzspannung	1 ~ 230 V / 50 Hz
Schutzart	IP 42
Nennweite der Anschlussrohre	R ½
Einbaulänge	84 mm (Typ A: 138 mm)
max. zulässiger Betriebsdruck	10 bar (1000 kPa)
zulässiger Temperatur-Bereich des Fördermediums	+2 °C bis +65 °C, im Kurzzeitbetrieb bis 2 Stunden +70 °C
Max. Umgebungstemperatur	+ 40 °C
Max. zulässige Gesamthärte in Trinkwasserzirkulationssystemen	20° dH

Weitere Daten siehe Typenschild oder Wilo-Katalog.

## 3.4 Lieferumfang



- 1 Pumpe
- 2 Wärmedämmschale
- 3 Dichtringe
- 4 Wilo-Connector
- 5 Einbau- und Betriebsanleitung  
(nicht dargestellt)

#### 4.1 Anwendung

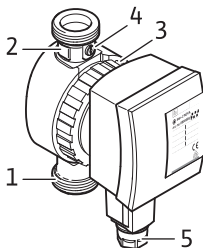
Diese Umwälzpumpe ist nur für Trinkwasser geeignet.

#### 4.2 Funktionen

##### Ventile

Die Versionen Star-Z NOVA A und Star-Z NOVA C sind auf der Druckseite mit einem Rückschlagventil (1) und auf der Saugseite mit einem Absperrventil (2) ausgestattet.

Zum Austauschen des Motorkopfs (3) reicht es aus, durch Abziehen den Connector (5) stromlos zu machen und das Absperrventil am Drehschlitz (4) zu schließen. Der Motorkopf kann dann einfach abgeschraubt werden ⇒ Seite 9.



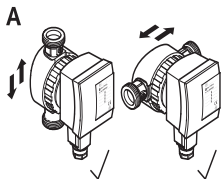
## 5.1 Mechanische Installation



**Gefahr:** Vor Beginn der Arbeiten sicherstellen, dass die Pumpe von der Stromversorgung getrennt wurde.

### Einbauort

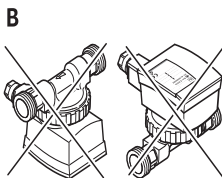
Für den Einbau einen witterungsgeschützten, frost- und staubfreien und gut belüfteten Raum vorsehen. Gut zugänglichen Einbauort auswählen.



**Vorsicht:** Schmutz kann die Pumpe funktionsunfähig machen. Rohrsystem vor Einbau durchspülen.



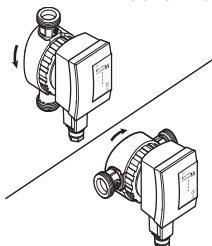
**Hinweis:** Absperrventil und Rückschlagventil sind bei den Versionen Star-Z NOVA A und Star-Z NOVA C vormontiert. Bei Einbau der Version Star-Z NOVA müssen diese zusätzlich montiert werden.



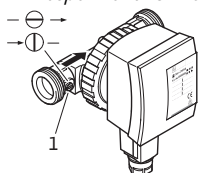
1. Einbauort so vorbereiten, dass die Pumpe frei von mechanischen Spannungen montiert werden kann.
2. Korrekte Einbaulage wählen, nur wie in (Abb. A) gezeigt.  
Der Pfeil auf der Rückseite des Gehäuses gibt die Fließrichtung an.



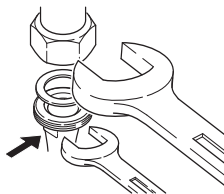
*Motorkopf drehen oder abnehmen*



*Absperrventil öffnen*



*Anschließen*



- Überwurfmutter lösen, bei Bedarf ganz abschrauben.

**! Vorsicht:** Gehäusedichtung nicht beschädigen. Beschädigte Dichtungen austauschen.

- Motorkopf so drehen, dass der Wilo-Connector nach unten gerichtet ist.

**! Vorsicht:** Bei falscher Lage kann Wasser eindringen und die Pumpe zerstören.

- Überwurfmutter wieder anziehen.

- Schlitz (1) mit einem Schraubendreher so drehen, dass er parallel zur Fließrichtung steht (nur bei Versionen Star-Z NOVA A und Star-Z NOVA C).

**i Hinweis:** Zum Schließen den Schlitz quer zur Fließrichtung stellen.

- Wärmedämmschale anbringen.

**! Vorsicht:** Die Kunststoffteile des Motors dürfen nicht wärmegeämmt werden, um die Pumpe vor Überhitzung zu schützen.

- Verrohrung anschließen.

**! Vorsicht:** Bei den Versionen mit Absperr- und Rückschlagventil sind diese bereits mit einem Anzugsdrehmoment von 15 Nm (handfest) dichtend vormontiert. Ein zu hohes Anzugsmoment beim Verschrauben zerstört die Ventilverschraubung und den O-Ring. Beim Einbau das Ventil mit einem Maulschlüssel gegen Verdrehen sichern!

## 5.2 Elektrischer Anschluss



**Gefahr:** Arbeiten am Elektroanschluss dürfen nur von einer Elektrofachkraft ausgeführt werden. Vor dem Anschließen sicherstellen, dass die Anschlussleitung stromlos ist.

*Den elektrischen Anschluss wie folgt durchführen:*

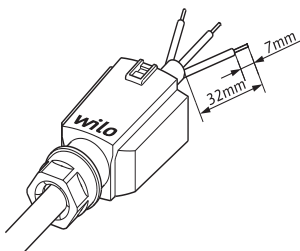


Bild 1

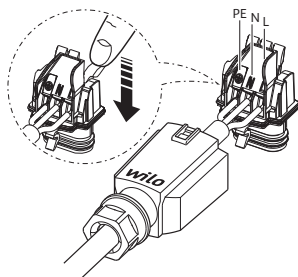


Bild 2

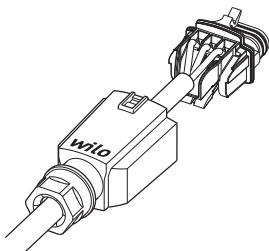


Bild 3

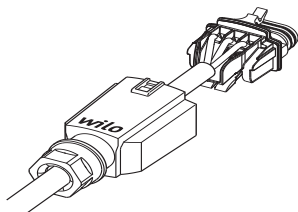


Bild 4

WILO-Connector wie folgt öffnen:

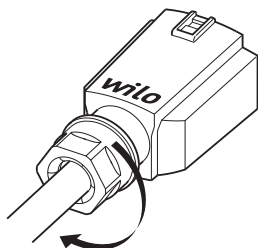
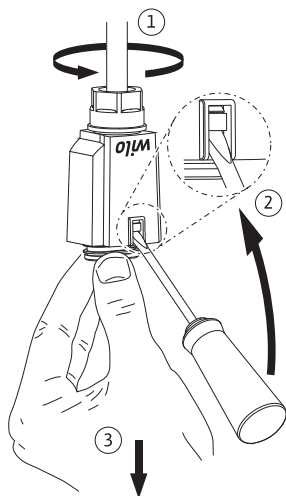


Bild 5



## 5.3 Füllen und entlüften

1. Anlage füllen.
2. Der Pumpenrotorraum entlüftet selbsttätig nach kurzer Betriebsdauer. Dabei können Geräusche auftreten. Gegebenenfalls kann ein mehrmaliges An- und Ausschalten die Entlüftung beschleunigen. Kurzzeitiger Trockenlauf schadet der Pumpe nicht.

*Reinigen* Die Pumpe äußerlich nur mit einem leicht angefeuchteten Tuch ohne Reinigungsmittel säubern.

*Motorkopf tauschen*



**Warnung:** Bei Ausbau von Motorkopf oder Pumpe kann heißes Fördermedium unter hohem Druck austreten. Pumpe vorher abkühlen lassen. Vor Ausbau der Pumpe Absperrventile schließen  
⇒ Seite 9.



**Hinweis:** Bei ausgebautem und laufendem Motor können Geräusche und Rotationswechsel auftreten. Dies ist in dieser Situation ein normaler Zustand. Die einwandfreie Funktion ist nur gewährleistet wenn die Pumpe im Fördermedium läuft.

Austausch des Motorkopfs ⇒ Seite 9.  
Servicemotor beim Fachhandwerker bestellen.

Störungen	Ursachen	Beseitigung
Pumpe läuft nicht an.	Unterbrechung in der Stromzuführung, Kurzschluss oder Sicherungen defekt.	Stromversorgung durch eine Elektrofachkraft prüfen lassen.
	Zeitschaltfunktion hat automatisch abgeschaltet (nur Version Star-Z NOVA C).	Einstellung der Stecker-Schaltuhr überprüfen.
	Motor ist blockiert, z. B. durch Ablagerungen aus dem Wasserkreislauf.	Pumpe durch eine Fachkraft ausbauen lassen ⇒ Seite 9.
Pumpe macht Geräusche.	Motor schleift, z. B. durch Ablagerungen aus dem Wasserkreislauf.	Gängigkeit des Laufrades durch Drehen und Herausspülen des Schmutzes wiederherstellen lassen.
	Trockenlauf, zu wenig Wasser.	Absperrarmaturen überprüfen, sie müssen vollständig geöffnet sein.
	Luft in der Pumpe.	Pumpe 5x An-/Aus-schalten, für jeweils 30 s/30 s.



**Hinweis:** Lässt sich die Störung nicht beheben, Fachhandwerker kontaktieren.

## 7.1 Entsorgung

### *Umweltschäden vermeiden*

- Pumpe nicht im Hausmüll entsorgen.
- Pumpe dem Recycling zuführen.
- Im Zweifel örtliche Kommunalbehörden und Entsorgungsfachbetriebe kontaktieren.



**Hinweis!** Weitere Informationen zum Thema Recycling siehe [www.wilo-recycling.com](http://www.wilo-recycling.com).

**D** **EG - Konformitätserklärung**  
**GB** **EC - Declaration of conformity**  
**F** **Déclaration de conformité CE**

(gemäß 2004/108/EG Anhang IV,2 und 2006/95/EG Anhang III, B,  
according 2004/108/EC annex IV,2 and 2006/95/EC annex III, B,  
conforme 2004/108/CE appendice IV,2 et 2006/95/CE l'annexe III B)

Hiermit erklären wir, dass die Bauart der Baureihe : **Star Z Nova**  
*Herewith, we declare that this pump type of the series:*  
*Par le présent, nous déclarons que le type des pompes de la*  
*série:*

in der gelieferten Ausführung folgenden einschlägigen Bestimmungen entspricht:  
*in its delivered state complies with the following relevant provisions:*  
*est conforme aux dispositions suivantes dont il relève:*

**Niederspannungsrichtlinie** **2006/95/EG**  
**Low voltage directive**  
**Directive basse-tension**

**Elektromagnetische Verträglichkeit - Richtlinie** **2004/108/EG**  
**Electromagnetic compatibility - directive**  
**Directive compatibilité électromagnétique**

und entsprechender nationaler Gesetzgebung.  
*and with the relevant national legislation,*  
*et aux législations nationales les transposant,*

Angewendete harmonisierte Normen, insbesondere: **EN 60335-2-51**  
*as well as following harmonized standards:*  
*ainsi qu'aux normes (européennes) harmonisées suivantes:*

Dortmund, 28.11.2012

*A. C. Brasse*  
Claudia Brasse  
Group Quality

**wilo**

WILO SE  
Nortkirchenstraße 100  
44263 Dortmund  
Germany

# wilo

Pioneering for You

WILO SE  
Nortkirchenstraße 100  
D-44263 Dortmund  
Germany  
T +49(0)231 4102-0  
F +49(0)231 4102-7363  
wilo@wilo.com  
www.wilo.com