

**Busch-CO Alarm**



Verbrauchte Batterien nicht mit dem Hausmüll entsorgen.



Defekte Lithiumbatterien dürfen nicht per Luftfracht verschickt werden. Bei anderen Transportarten muss die Sondervorschrift 188 der ADR beachtet werden.



Das Gerät nicht mit Farbe überstreichen!

- Arbeiten von Fachpersonal ausführen lassen.
- Montageanleitung sorgfältig lesen und aufbewahren.
- Weitere Benutzerinformationen und Informationen zur Planung unter <http://BUSCH-JAEGER.de> oder durch Scannen des QR-Codes.

**Bestimmungsgemäßer Gebrauch**

Bei dem Gerät handelt es sich um ein CO Überwachungsgerät für die Aufputzputzmontage. Bei einer potenziell gefährlichen CO-Konzentration warnt der Busch-CO Alarm optisch und akustisch vor der Gefahr.

Das Gerät darf nur in trockenen Innenräumen an geeigneter Stelle installiert werden.

Der Busch-CO Alarm sollte in folgenden Räumen installiert werden:

- in jedem Raum mit einer Verbrennungseinrichtung,
- in Räumen, in denen sich die Bewohner häufig aufhalten,
- in jedem Schlafzimmer.

**Bestimmungswidriger Gebrauch**

Jede nicht bestimmungsgemäße Verwendung kann zu Personen- sowie Sachschäden führen und ist bestimmungswidrig. Der Busch-CO Alarm dient nicht als Ersatz für die korrekte Montage, Nutzung und Wartung von Verbrennungseinrichtungen bzw. Lüftungs- und Abgasanlagen.



**Vorsicht**

Dieses Gerät ist dafür vorgesehen, Personen vor den akuten Wirkungen von Kohlenmonoxid zu schützen. Es kann Personen mit besonderen medizinischen Eigenschaften keine vollständige Sicherheit bieten. Im Zweifelsfall sollten Sie einen Arzt befragen. Die Installation sollte nur von fachkundigen Personen erfolgen.

**Funktion**

CO-Konzentrationen von 10 ppm (parts per million) bis 43 ppm werden optisch signalisiert. Ab einer CO-Konzentration von mehr als 43 ppm werden in zeitlicher Abstufung zusätzlich akustische Signale ausgegeben und die CO-Konzentration wird im Display angezeigt.

**Technische Daten**

Stromversorgung (fest eingebaute Lithium-Batterie):	3V, 1600 mAh Batterielebensdauer (Jahre): 10
Schalldruck auf 3 Meter:	85 dB(A)
Maße:	115 mm x 45 mm
Gewicht:	178 g
CO-Empfindlichkeit:	Erfüllt BS EN 50291-1:2010 / BS EN 50291-2:2010. Busch-CO Alarm arbeitet gemäß Tabelle B
Elektromagnetische Verträglichkeit:	Gemäß BS EN 50270
Betriebs- und Lagertemperatur:	-10 °C ... +40 °C
Feuchtigkeit, keine Betauung:	15 % ... 95 % rel

**Montageort**

**Hinweis**

- Für ausführliche Informationen über die korrekten Montageorte und Montagebedingungen siehe Bedienungsanleitung Montageorte.
- Die drei farbigen LEDs [2, 3 und 4] sollten an jedem Montagort und in jeder Montageposition sichtbar sein.



**Bedienung**

[1] Display	[7] Test OK
[2] Alarm LED	[8] Raum Lüften
[3] Störung LED	[9] Gebäude sofort verlassen
[4] Power / Test / OK	[10] Batterie schwach - Gebrauchsende
[5] Test- und Stummschalt-Taste	[11] Sensorfehler / Gebrauchsende
[6] Stromschalter Ein / Aus auf Geräterückseite	[12] Montageplatte
[a] AUS	[13] Steg
[b] EIN	

**Hinweis**

Für die Bedienung dieses Gerätes empfehlen wir das zugehörige Systemhandbuch.  
- Erweiterte Bedienungsanleitung über den QR-Code oder QR-Link aufrufbar, siehe Kopf in dieser Kurzanleitung.



**Montage**

**Hinweis**

Vor der Montage vorhandenen Bohrstaub aus den Bohrlöchern entfernen.

- Montageort gemäß den Vorgaben auswählen.
- Montageplatte [12] platzieren und mittels Dübeln und Schrauben an den vorgegebenen Stellen befestigen.

**Hinweis**

Alternativ kann der Busch-CO Alarm mit angebrachter Montageplatte [12] auch auf einer ebenen Oberfläche aufgestellt werden.

- Geräte so auf die Montageplatte setzen, dass die beiden Markierungen direkt übereinanderliegen [A].

**Hinweis**

Für die Montage auf der Montageplatte muß sich der Stromschalter in der Position AUS befinden!

- Durch Drehen Des Gerätes auf die Montageplatte [12] wird die Batterie automatisch aktiviert [B].
  - Die rote, gelbe und grüne LED [2, 3 und 4] blinken auf, die Symbole erscheinen kurz auf dem Display.
- Den Testknopf (nach 15 Sekunden) drücken, um sicherzustellen, dass das Gerät funktioniert.
  - Die LED [4] blinkt beim Drücken des Testknopfes grün, dies zeigt die Funktionsbereitschaft an.

**Demontageschutz [B / C]**

- Kleinen Steg [13] mit einem geeigneten Werkzeug herausbrechen.
- Falls erforderlich, kann das Gerät auch zusätzlich mit einer gewindeschneidenden Schraube (2 bis 3 mm Durchmesser mit einer Länge von 6 bis 8 mm) zusätzlich gesichert werden.

**Hinweis**

Um den Busch-CO Alarm zu demontieren, muß die Arretierung mit Hilfe eines kleinen Schraubenziehers gelöst werden

**Funkvernetzung**

**Hinweis**

Ausführliche Informationen zur Funkvernetzung dieses Gerätes siehe Systemhandbuch.  
- Erweiterte Bedienungsanleitung über den QR-Code oder QR-Link aufrufbar, siehe Kopf in dieser Kurzanleitung.

**Wartung**

Gehäuse bei Bedarf außen mit einem sauberen feuchten Tuch abwischen.

**Hinweis**

- Keine Reinigungsmittel, Bleichmittel, Lösungsmittel oder Polituren verwenden, auch nicht aus Sprühdosen.
- Keine Lüfterfrischersprays, Haarsprays, Farbsprays oder andere Treibgase in der Nähe des Busch-CO Alarm versprühen.

**Fehleralarm / Stummschaltung**

- Wenn der Busch-CO Alarm einen Signalton ausgibt, kann der Summer durch Drücken des Test-/Stummschaltknopfes [5] direkt deaktiviert werden (die rote LED [2] blinkt weiterhin).
- Wenn noch immer CO festgestellt wird, werden die rote LED [2] und der Summer nach etwa 4 Minuten erneut aktiviert. Ab einem Wert von 150 ppm kann der Busch-CO Alarm nicht mehr stumm geschaltet werden.

**Austausch des Busch-CO Alarm**

Schwache Batterie

- Kurz bevor die Batterie vollständig entladen ist, piept der Busch-CO Alarm und die gelbe LED [3] blinkt im Minutentakt, das Batteriesymbol wird im Display angezeigt.

Sensorfehler

- Bei Erkennen eines Sensorfehlers piept der Busch-CO Alarm 2 Mal pro Minute und die gelbe LED [3] blinkt 2 Mal pro Minute.

Gebrauchsende

- Der Busch-CO Alarm überwacht die Überschreitung seiner nutzbaren Lebensdauer.
- Bei Erreichen des Endes der Lebensdauer des Sensors piept der Busch-CO Alarm 3 Mal pro Minute und die gelbe LED [3] blinkt 3 Mal pro Minute und das Recycling Symbol [11] wird im Display angezeigt
- Nach Ablauf des auf dem Aufkleber angegebenen Datums, seitlich am Gerät, muß das Gerät ausgetauscht werden.

**Service**

Busch-Jaeger Elektro GmbH - Ein Unternehmen der ABB Gruppe, Freisenbergstraße 2, D-58513 Lüdenscheid, Tel.: +49 2351 956-1600; <http://BUSCH-JAEGER.de>

**Busch-CO Alarm**



Do not dispose of used batteries in the household waste.



Defective lithium batteries must not be sent via air freight. For other types of transport the special regulation 188 of the ADR must be observed.



Do not paint the device!

- Permit work to be performed only by specialist staff.
- Please read the mounting instructions carefully and keep them for future use.
- Additional user information and information about planning is available at [www.BUSCH-JAEGER.de](http://www.BUSCH-JAEGER.de) or by scanning the QR code.

**Intended use**

This device is a CO monitoring device for surface-mounted installation. At a potentially dangerous CO concentration the Busch-CO Alarm warns visually and acoustically of danger. The device must only be installed in dry indoor rooms on a suitable location.

The Busch-CO Alarm should be installed in the following rooms:

- in every room with a combustion facility,
- in rooms in which the residents are constantly present,
- in every bedroom.

**Improper use**

Any use other than that intended can lead to personal injury and damage to property and is deemed improper use. The Busch-CO Alarm does not serve as a substitute for the correct installation, use and maintenance of combustion facilities or ventilation and exhaust systems.



**Caution**

This device is intended to protect persons against the acute effects of carbon monoxide. It cannot offer persons with special medical characteristics complete safety. In case of doubt, consult a doctor. The installation should be performed only by well-informed persons.

**Function**

CO concentrations of 10 ppm (parts per million) up to 43 ppm are signalled visually. From a CO concentration of more than 43 ppm, additional acoustic signals are output in time steps and the CO concentration is indicated in the display.

**Technical data**

Power supply (permanently installed lithium battery):	3 V, 1600 mAh Battery service life (years): 10
Sound pressure at 3 metres:	85 dB(A)
Dimensions:	115 mm x 45 mm
Weight:	178 g
CO sensitivity:	Meets BS EN 50291-1:2010 / BS EN 50291-2:2010. Busch-CO Alarm operates according to table B
Electromagnetic compatibility:	According to BS EN 50270
Operating and storage temperature:	-10°C - +40°C
Humidity, no condensation:	15% to 95% rel

**Installation site**

**Notice**

- For detailed information about the correct installation sites and installation conditions, see the Installation site manual.
- The three coloured LEDs [2, 3 and 4] should be visible at every installation site and mounting position.



**Operation**

[1] Display	[7] Test OK
[2] Alarm LED	[8] Ventilate room
[3] Fault LED	[9] Leave the building immediately
[4] Power / Test / OK	[10] Battery low - end of use
[5] Test and mute button	[11] Sensor error / end of use
[6] Power switch On / Off on the rear side of the device	[12] Mounting plate
[a] OFF	[13] Bar
[b] ON	

**Notice**

For the operation of this device we recommend the associated system manual.  
- An extended operation manual can be called up via the QR code or the QR link, see the heading in these brief instructions.



**Mounting**

**Notice**

Remove any drilling dust from the drilled holes prior to installation.

- Select the installation site according to the specifications.
- Position the mounting plate [12] and fix it to the specified positions with dowels and screws.

**Notice**

Alternatively, the Busch-CO Alarm with attached mounting plate [12] can also be set up on a level surface.

- Position the devices on the mounting plate so that the two markings directly face each other [A].

**Notice**

For the installation on the mounting plate the power switch must be in position OFF!

- The battery is automatically activated [B] by turning the device on the mounting plate [12].
  - The red, yellow and green LED [2, 3 and 4] flash, the icons appear briefly on the display.
- Press the test button (after 15 seconds), to ensure that the device functions.
  - The LED [4] flashes green during pressing of the test button, which indicates that the functions are ready.

**Anti-theft protection [B / C]**

- Break out the small bar [13] with a suitable tool.
- If necessary, the device can additionally be secured with a thread-cutting screw (2 to 3 mm diameter with a length from 6 to 8 mm).

**Notice**

To dismantle the Busch-CO Alarm, the catch must be loosened with the aid of a small screwdriver.

**Radio network**

**Notice**

For detailed information about the radio network of this device, see the system manual.

- An extended operation manual can be called up via the QR code or the QR link, see the heading in these brief instructions.

**Maintenance**

If necessary, wipe the outside of the housing with a clean moist cloth.

**Notice**

- Do not use cleaning agents, bleaching agents, solutions or polishes, also not from spray cans.
- Do not spray air fresheners, hair sprays, colour sprays or other gas propellants near the Busch-CO Alarm.

**False alarm / Mute function**

- When the Busch-CO Alarm outputs an alarm tone, the buzzer can be directly deactivated by pressing the test/mute function button [5] (the red LED [2] continues to flash).
- If CO is still being detected, the red LED [2] and the buzzer are reactivated after approx. 4 minutes. From a value of 150 ppm the Busch-CO Alarm can no longer be switched to mute.

**Replacement of the Busch-CO Alarm**

Low battery

- Shortly before the battery is fully discharged, the Busch-CO Alarm beeps and the yellow LED [3] flashes every minute, and the battery icon is shown in the display.

Sensor error

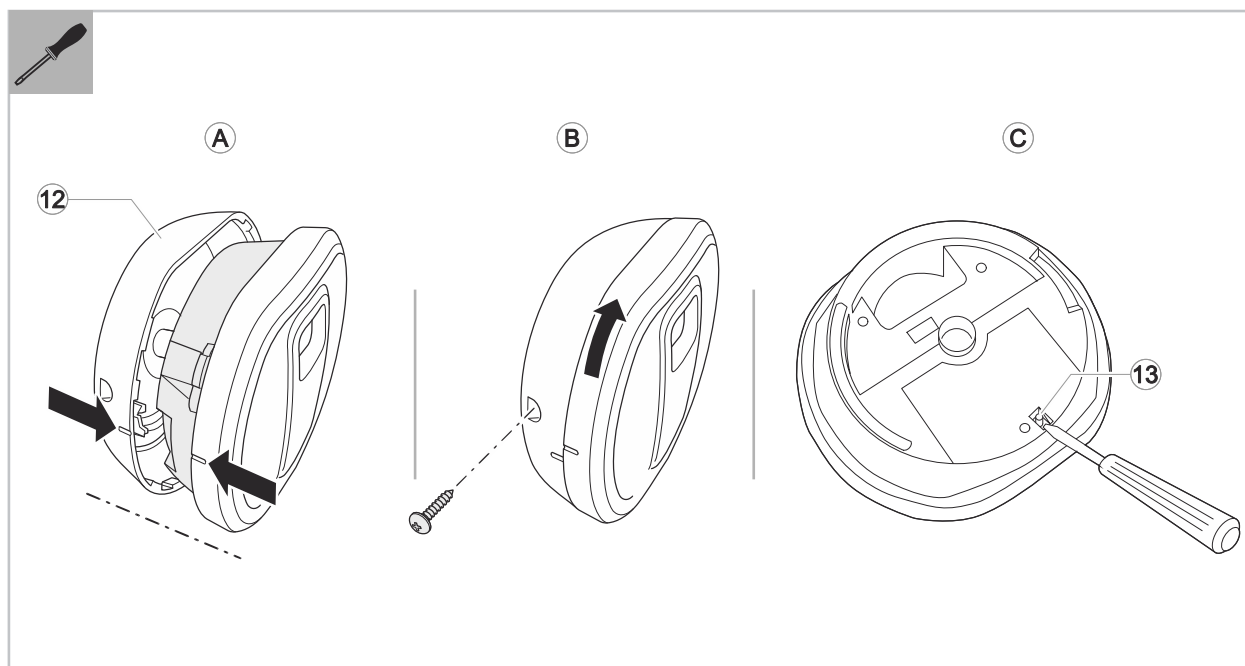
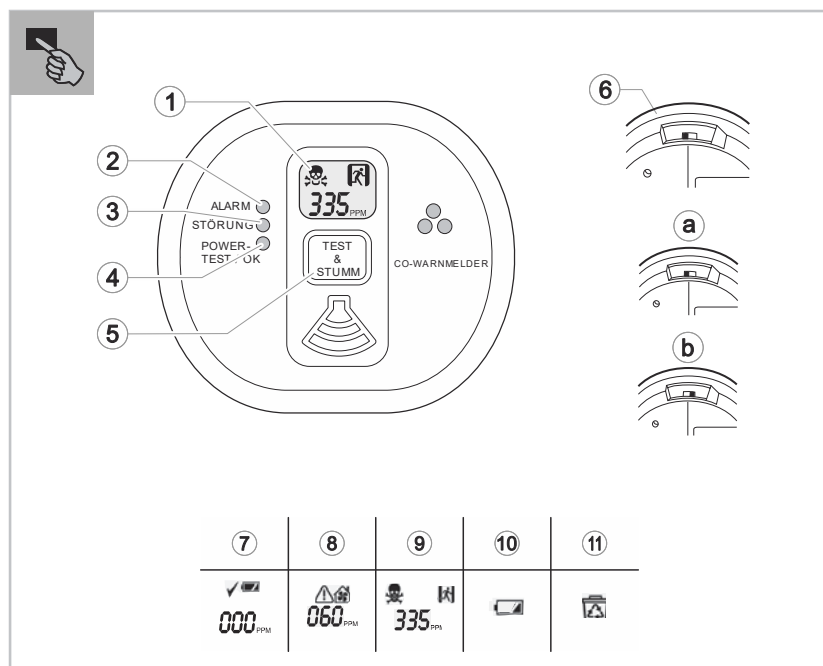
- When a sensor error is detected the Busch-CO Alarm beeps twice per minute and the yellow LED [3] flashes twice per minute.

End of use

- The Busch-CO Alarm monitors if the usable service life has been exceeded.
- When the end of the service life of the sensor has been reached, the Busch-CO Alarm beeps 3 times per minute and the yellow LED [3] flashes 3 times per minute and the recycling icon [11] is shown in the display.
- When the date on the label, on the side of the device, has expired, the device must be replaced.

**Service**

Busch-Jaeger Elektro GmbH - A member of the ABB Group, Freisenbergstraße 2, D-58513 Lüdenscheid, Germany, Tel.: +49 2351 956-1600; [www.BUSCH-JAEGER.de](http://www.BUSCH-JAEGER.de)



**Busch CO-alarm**



Oude batterijen niet met het huishoudelijk afval afvoeren.



Defecte lithiumbatterijen mogen niet per luchtpost worden verzonden. Bij andere vormen van transport moet het speciale voorschrift 188 van de ADR worden opgevolgd.



Niet over het apparaat verven!

- Werkzaamheden laten uitvoeren door een erkend elektrotechnisch installatiebedrijf.
- Montagehandleiding zorgvuldig lezen en bewaren.
- Meer informatie voor de gebruiker en informatie over de planning op [www.BUSCH-JAEGER.de](http://www.BUSCH-JAEGER.de) of door scannen van de QR-code.

**Beoogd gebruik**

Het apparaat is een CO-bewakingsapparaat voor opbouwmontage. Bij een potentieel gevaarlijke CO-concentratie waarschuwt de Busch CO-alarm optisch en akoestisch voor het gevaar. Het apparaat mag uitsluitend worden geïnstalleerd op een geschikte plek in droge binnenruimtes. De Busch CO-alarm moet in de volgende ruimtes worden geïnstalleerd:

- in iedere ruimte met een verbrandingsinstallatie,
- in ruimtes waar de bewoners vaak verblijven,
- in iedere slaapkamer

**Beoogd gebruik**

Ieder niet beoogd gebruik kan tot letsel en materiële schade leiden en is in strijd met het beoogde gebruik. De Busch CO-alarm mag niet worden gebruikt als vervanging voor de correcte montage, het correcte gebruik en onderhoud van verbrandingsinstallaties of ventilatie- en rookgasinstallaties.

**Voorzichtig**



Dit apparaat wordt gebruikt om personen tegen de acute effecten van koolmonoxide te beschermen. Het apparaat is niet in staat om algehele veiligheid te bieden aan personen met bijzondere medische eigenschappen. Raadpleeg bij twijfel een arts. Het apparaat moet door vakkundige personen worden geïnstalleerd.

**Functie**

CO-concentraties van 10 ppm (parts per million) tot 43 ppm worden optisch signaleerd. Vanaf een CO-concentratie van meer dan 43 ppm worden met een tijdfasering ook akoestische signalen uitgegeven en de CO-concentratie wordt op het display aangegeven.

**Technische gegevens**

Voeding (ingebouwde lithiumbatterij):	3V, 1600 mAh Levensduur batterij (jaren): 10
Geluidsdruk op 3 meter:	85 dB(A)
Afmetingen:	115 mm x 45 mm
Gewicht:	178 g
CO-gevoeligheid:	Voldoet aan BS EN 50291-1:2010 / BS EN 50291-2:2010. Busch CO-alarm werkt volgens tabel B
Elektromagnetische compatibiliteit:	Volgens BS EN 50270
Bedrijfs- en opslagtemperatuur:	-10 °C ... +40 °C
Vochtigheid, geen condensatie:	15% ... 95% rel

**Montageplaats**

- Opmerking**
- Voor uitvoerige informatie over de correcte montageplaatsen en montagecondities zie gebruiksaanwijzing Montageplaatsen.
  - De drie gekleurde leds [2, 3 en 4] moeten op iedere montageplaats en in iedere montagepositie zichtbaar zijn.



**Bediening**

[1] Display	[7] Test OK
[2] Alarm led	[8] Ruimte ventileren
[3] Storing led	[9] Gebouw meteen verlaten
[4] Power/test/OK	[10] Batterij zwak – bijna verbruikt
[5] Test- en mutetoets	[11] Sensorfout / einde gebruik
[6] Stroomschakelaar aan/uit aan achterzijde van apparaat	[12] Montageplaat
[a] UIT	[13] Verbindingsstuk
[b] AAN	

**Opmerking**

Voor de bediening van dit apparaat adviseren wij om het bijbehorende systeemhandboek te lezen.

- Uitgebreide gebruiksaanwijzing via de QR-code of Q-link oproepbaar, zie koptekst in deze korte handleiding.



**Montage**

**Opmerking**

Voor de montage eerst het boorstof uit de boorgaten verwijderen.

1. Montageplaats aan de hand van de criteria selecteren.
2. Montageplaat [12] plaatsen en met pluggen en schroeven op de aangegeven plekken bevestigen.

**Opmerking**

De Busch CO-alarm kan ook met de aangebrachte montageplaat [12] op een effen oppervlak worden opgesteld.

3. Apparaten zo op de montageplaat plaatsen dat de beide markeringen direct boven elkaar liggen [A].

**Opmerking**

Voor de montage op de montageplaat moet de stroomschakelaar in de stand UIT staan!

4. Door het apparaat op de montageplaat [12] te draaien wordt de batterij automatisch geactiveerd [B].
  - De rode, gele en groene led [2, 3 en 4] gaan knipperen, de symbolen verschijnen kort op het display.
5. De testknop (15 seconden) indrukken om te controleren of het apparaat functioneert.
  - De led [4] knippert groen als op de testknop wordt gedrukt; dit geeft aan dat het apparaat functioneert.

**Demontagebeveiliging [B/C]**

1. Klein verbindingsstuk [13] met een geschikt gereedschap eruit breken.
2. Indien nodig kan het apparaat ook nog met een tapschroef (diameter 2 tot 3 mm, lengte 6 tot 8 mm) worden geborgd.

**Opmerking**

Om de Busch CO-alarm te demonteren, moet de vergrendeling met behulp van een kleine schroevendraaier worden losgedraaid

**Draadloze koppeling**

**Opmerking**

Uitvoerige informatie over de draadloze koppeling van dit apparaat zie systeemhandboek.

- Uitgebreide gebruiksaanwijzing via de QR-code of Q-link oproepbaar, zie koptekst in deze korte handleiding.

**Onderhoud**

Indien nodig behuizing aan de buitenkant met een schone, vochtige doek afwegen.

**Opmerking**

- Geen reinigingsmiddelen, bleekmiddelen, oplosmiddelen of glansmiddelen gebruiken, ook niet uit spuitbussen.
- Geen luchtverfrisserssprays, haarsprays of andere drijfgassen in de buurt van de Busch CO-alarm spuiten.

**Vals alarm / muteschakeling**

- Als de Busch CO-alarm een signaaltoon uitgeeft, kan de zoemer door het indrukken van de test-/muteschakelknop [5] direct worden gedeactiveerd (de rode led [2] blijft knipperen).
- Als nog steeds CO wordt gedetecteerd, worden de rode led [2] en de zoemer na ongeveer 4 minuten opnieuw geactiveerd. Vanaf een waarde van 150 ppm kan de Busch CO-alarm niet meer wie uitgeschakeld worden.

**Busch CO-alarm vervangen**

- Batterij bijna op
- Kort voordat de batterij helemaal leeg is, piept de Busch CO-alarm en de gele led [3] knippert om de minuut, het batterijsymbool wordt op het display weergegeven.
- Sensorfout
- Bij het herkennen van een sensorfout piept de Busch CO-alarm 2 keer per minuut en de gele led [3] knippert 2 keer per minuut.
- Einde van het gebruik
- De Busch CO-alarm bewaakt de overschrijding van zijn gebruiksduur.
  - Als de sensor het einde van zijn levensduur bereikt, piept de Busch CO-alarm 3 keer per minuut en de gele led [3] knippert 3 keer per minuut en het recyclingsymbool [11] wordt op het display weergegeven
  - Na de op de sticker aangegeven datum, aan de zijkant van het apparaat, moet het apparaat worden vervangen.

**Service**

Busch-Jaeger Elektro GmbH - Een onderneming van de ABB-groep, Freisenbergstraße 2, D-58513 Lüdenscheid, Tel.: +49 2351 956-1600; [www.BUSCH-JAEGER.de](http://www.BUSCH-JAEGER.de)