

THOMSON

DE Motorisierungsset 30Nm
für Rollläden und Jalousien

Ref. 500014



INHALT

| | |
|--|------------------|
| <i>A - SICHERHEITSANWEISUNGEN</i> | <i>05</i> |
| 1 - VORSICHTSMASSNAHMEN | 05 |
| 2 - INSTANDHALTUNG UND REINIGUNG | 05 |
| 3 - RECYCLING | 05 |
| <i>B - PRODUKTBESCHREIBUNG</i> | <i>06</i> |
| 1 - INHALT DES SETS | 06 |
| 2 - MOTOR | 06 |
| 3 - VERWALTUNGSMODUL | 07 |
| 4 - FERNBEDIENUNG | 07 |
| <i>C - DAS KONZEPT THOMBOX</i> | <i>08</i> |
| <i>D - INSTALLATION</i> | <i>09</i> |
| 1 - INSTALLATION DES ROHRMOTORS | 09 |
| 2 - INSTALLATION DES VERWALTUNGSMODULS | 16 |
| 3 - ANSCHLUSS VON MOTOR UND VERWALTUNGSMODUL | 16 |
| 4 - FERNBEDIENUNG | 17 |
| <i>E - KONFIGURATION</i> | <i>18</i> |
| 1 - PROGRAMMIERUNG | 18 |
| 2 - EINSTELLUNG DER ENDLAGEN DES MOTORS | 18 |
| 3 - PROGRAMMIERUNG MIT ANDEREN GERÄTEN | 19 |
| 4 - UMKEHRUNG VON HOCH-/HERUNTERFAHREN | 19 |
| <i>F - VERWENDUNG</i> | <i>20</i> |
| 1 - VERWENDUNG MIT DER FERNBEDIENUNG | 20 |
| 2 - VERWENDUNG MIT JEDEM GERÄT | 20 |
| 3 - VERWENDUNG MIT DER THOMBOX | 20 |
| 4 - LÖSCHEN EINES GERÄTS IM SPEICHER DER FERNBEDIENUNG | 20 |

| | |
|---|----|
| 5 - LÖSCHEN ALLER GERÄTE EINES KANALS DER FERNBEDIENUNG | 20 |
| 6 - REINIGUNGSFUNKTION | 20 |
| 7 - VERWENDUNG DES GRUPPENSCHALTERS | 21 |
| 8 - BATTERIEWECHSEL FERNBEDIENUNG | 21 |
| 9 - SICHERHEITSVORRICHTUNGEN DES MOTORS | 21 |

G - FAQ **22**

H - TECHNISCHE UND GESETZLICHE INFORMATIONEN **23**

| | |
|-----------------------------------|----|
| 1 - TECHNISCHE MERKMALE | 23 |
| 2 - GARANTIE | 24 |
| 3 - HILFE UND SUPPORT | 24 |
| 4 - GERÄTEUMTAUSCH / KUNDENDIENST | 24 |
| 5 - KONFORMITÄTSERKLÄRUNG | 24 |



A - SICHERHEITSANWEISUNGEN

1 - VORSICHTSMASSNAHMEN

- Lassen Sie Kinder nicht am Gerät hantieren.
- Das Steuermodul dieses Produkt ist ausschließlich für eine Verwendung im Innenbereich ausgelegt.
- Das Produkt dient der Motorisierung von Rollläden oder Jalousien, die um ein Rohr mit achteckigem Querschnitt und einem Durchmessers von 60 mm gewickelt sind.
- Die Elektroinstallation muss den geltenden Normen (NF C 15-100) entsprechen und sollte vorzugsweise von qualifiziertem Personal durchgeführt werden.
- Stellen Sie sicher, dass sich während der Installation und der Einstellung des Rollladens niemand in der Bewegungszone des Rollladens aufhält.
- Vergewissern Sie sich, dass keine mit der Verwendung der Motorisierung nicht vertraute Person den Rollladen bedienen kann.
- Der motorisierte Rollladen darf nicht in explosiver Umgebung (Vorhandensein von Gas, entzündbarem Raum) eingebaut werden.
- Die Sensoren für die obere und untere Endlage des Rollladens werden durch den Kranz auf dem Rollladenmotor aktiviert. Setzen Sie den Rollladen nicht in Bewegung, solange der Motor nicht eingebaut ist: die Bewegung des Rollladens kann ohne den Antrieb des Kranzes nicht angehalten werden.

2 - INSTANDHALTUNG UND REINIGUNG

- Lesen Sie die Anweisungen in dieser Anleitung vor Eingriffen an der Anlage aufmerksam durch.
- Vor allen Wartungsvorgängen die Motorisierung spannungsfrei schalten (Leistungsschalter auf "OFF" stellen).
- Ohne Genehmigung unserer technischen Abteilung dürfen keine Veränderungen an der Motorisierung durchgeführt werden.
- Im Pannenfall muss das defekte Teil durch ein Originalteil ersetzt werden, andere Teile sind nicht erlaubt.
- Überprüfen Sie in regelmäßigen Abständen die Anlage auf Zeichen von Verschleiß oder Beschädigung des Rollladens, der mechanischen Teile und der Montage.
- Verwenden Sie das Gerät nicht, wenn eine Reparatur oder eine Einstellung notwendig erscheinen.

3 - RECYCLING



Es ist verboten, Altbatterien mit dem gewöhnlichen Hausmüll zu entsorgen. Batterien und Akkus, die schädliche Materialien enthalten, sind mit den nebenstehenden Symbolen gekennzeichnet, die auf das entsprechende Verbot hinweisen. Die Bezeichnungen der dazugehörigen Schwermetalle lauten wie folgt:

Cd = Cadmium, Hg = Quecksilber, Pb = Blei.

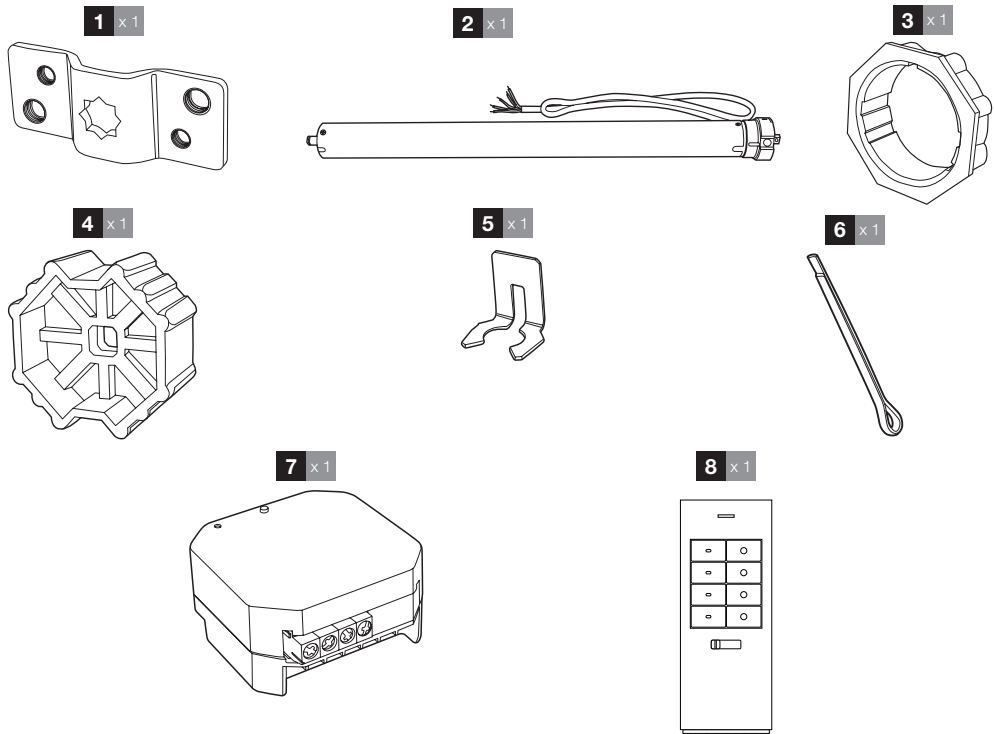
Sie können Altbatterien und -akkus bei Ihrer lokalen Abfallsammelstelle (Sortierwerke für recycelbares Material) zurückgeben. Diese sind zur Rücknahme verpflichtet. Bewahren Sie Batterien, Knopfzellen und Akkus außerhalb der Reichweite von Kindern auf. Sie könnten von Kindern oder Haustieren verschluckt werden. Es besteht Todesgefahr! Falls dies trotzdem eintreffen sollte, suchen Sie sofort einen Arzt oder das Spital auf. Schließen Sie die Batterien nicht kurz, werfen Sie sie nicht ins Feuer und laden Sie sie nicht neu auf. Es besteht Explosionsgefahr!



Dieses Logo bedeutet, dass Altgeräte nicht mit dem Hausmüll entsorgt werden dürfen. Sie enthalten möglicherweise gefährliche Materialien, die der Gesundheit und der Umwelt schaden können. Geben Sie Altgeräte bei der Verkaufsstelle oder über die getrennte Abfuhr Ihrer Gemeinde zurück.

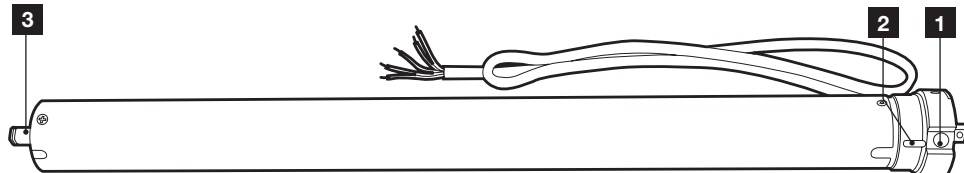
B - PRODUKTBESCHREIBUNG

1 - INHALT DES SETS



| | | | |
|----------|--|----------|-------------------|
| 1 | Motorverankerungsplatte. | 5 | Elastischer Ring. |
| 2 | Rohrmotor. | 6 | Stift. |
| 3 | Kranz zur Verbindung mit dem Rollladen-Rohr. | 7 | Verwaltungsmodul. |
| 4 | Kopf-Adapter. | 8 | Fernbedienung. |

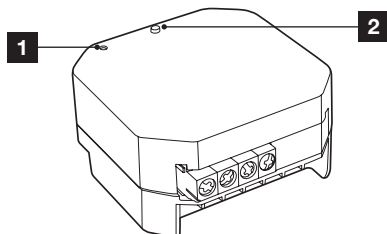
2 - MOTOR



| | |
|----------|---|
| 1 | Schalter zur Einstellung der Endlage. |
| 2 | Position des Kranzes zur Verbindung mit dem Rollladen-Rohr. |
| 3 | Ausgangsachse (das einzige angetriebene Teil des Motors). |

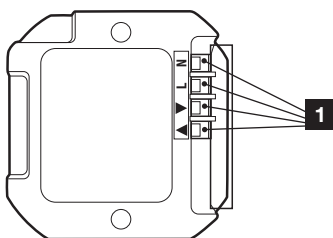
3 - VERWALTUNGSMODUL

Vorderseite



- | | |
|---|---------------------------|
| 1 | Funktionskontrollleuchte. |
| 2 | Zuordnungstaste. |

Rückseite

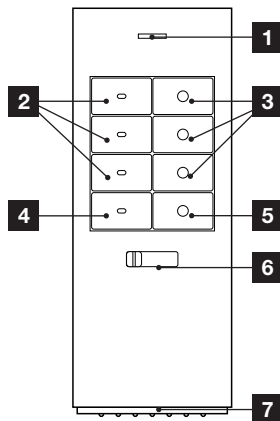


- | | |
|---|----------------------------------|
| 1 | Klemmleisten für Stromanschluss. |
|---|----------------------------------|

B - PRODUKTBESCHREIBUNG

4 - FERNBEDIENUNG

Vorderseite



- | | |
|---|--|
| 1 | Funktionskontrollleuchte. |
| 2 | Taste zum Einschalten der Kanäle 1, 2, 3. |
| 3 | Taste zum Ausschalten der Kanäle 1, 2, 3. |
| 4 | Taste zum simultanen Einschalten der 3 Kanäle. |
| 5 | Taste zum simultanen Ausschalten der 3 Kanäle. |
| 6 | Gruppenschalter (1, 2, 3 oder 4). |
| 7 | Batteriefach. |

C - DAS KONZEPT THOMBOX

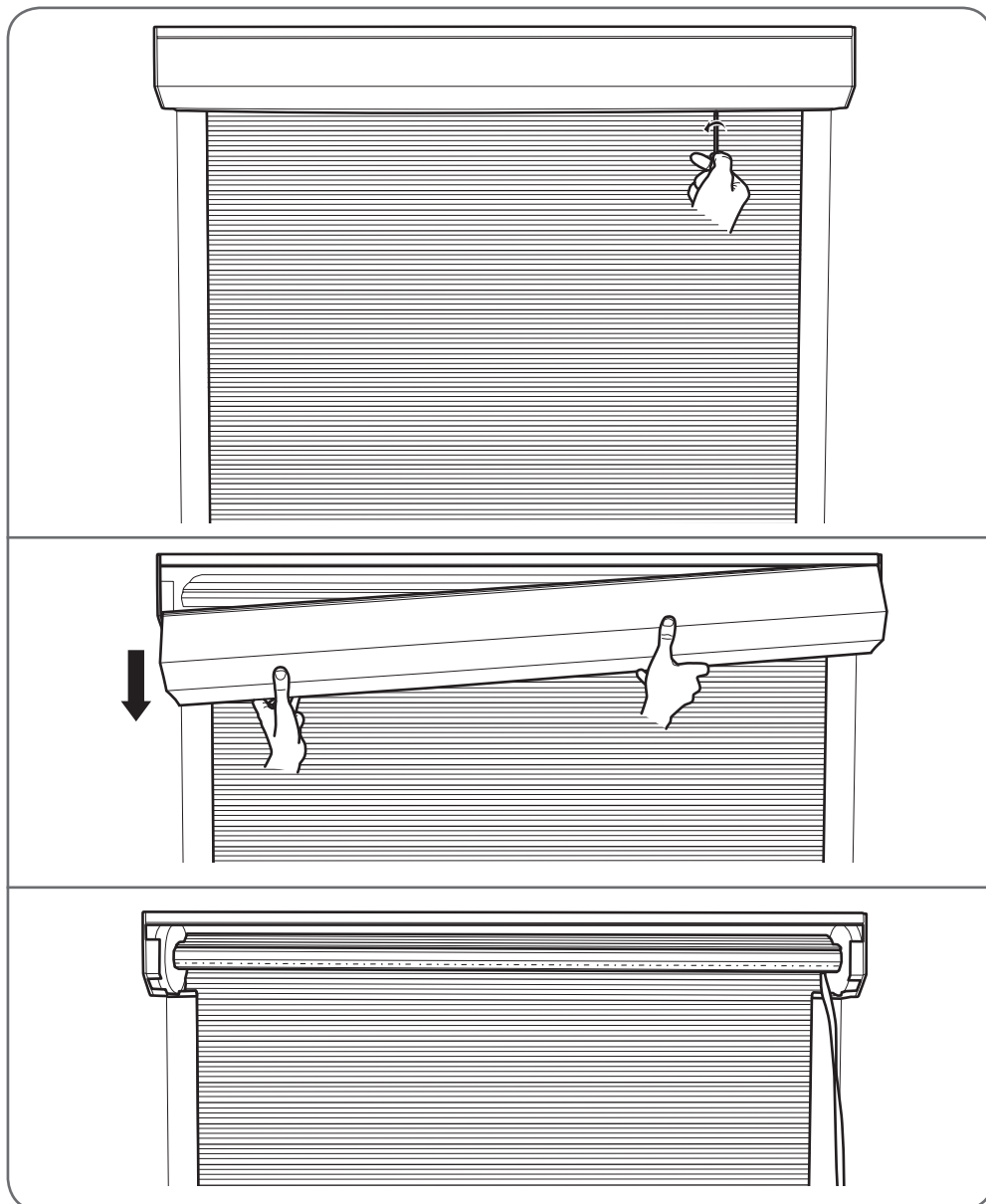
Die Thombox ist eine Haustechnik-Box, die an ein ADSL-Modem angeschlossen wird. Sie ermöglicht es Ihnen, von einem beliebigen Standort aus – zu Hause oder auswärts – Ihre Sicherheitsvorrichtungen wie eine Alarmzentrale zu verwalten und zu steuern. Mit dieser Box können Sie zudem über wenige Klicks auf Ihrem Computer, Tablet oder Smartphone Ihre Wohneinrichtung (z. B. Lampen), Ihre Rollläden- oder Garagenautomatik sowie den Stromverbrauch und die Heizung steuern. Dank Internet ist dies ganz unabhängig von Ihrem Aufenthaltsort möglich.

Damit die Verwendung möglich ist, und Sie zur Erleichterung Ihres Alltags auch Abläufe (Ausführungsabfolgen) erstellen können, müssen Sie Ihre Thombox registrieren (nur bei der ersten Installation) und ihr ARW-kompatible Geräte zuordnen. Die Thombox kann nach und nach ausgebaut und mit beliebig vielen Geräten ergänzt werden.

D - INSTALLATION

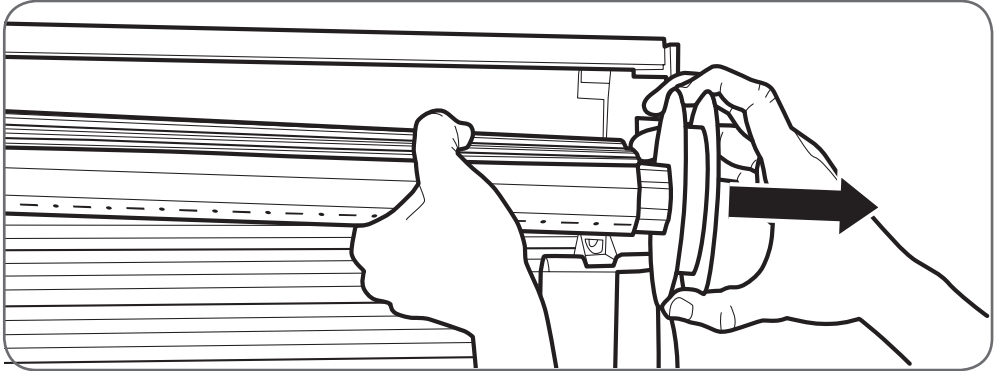
1 - INSTALLATION DES ROHRMOTORS

Die Abdeckung des Rollladens abnehmen.

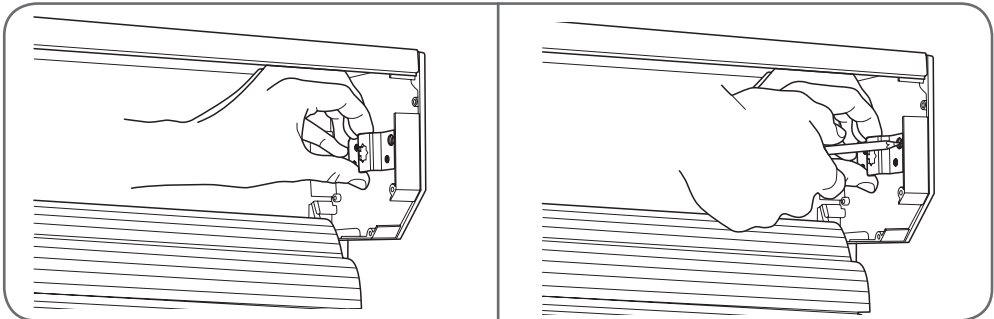


D - INSTALLATION

Nehmen Sie einen der beiden Drehzapfen am Ende des achteckigen Wickelrohrs des Rollladens heraus. Entfernen Sie alle Elemente zur manuellen Steuerung oder Arretierung des Rollladens, z. B. Gurt, Kurbel, Schloss, etc.



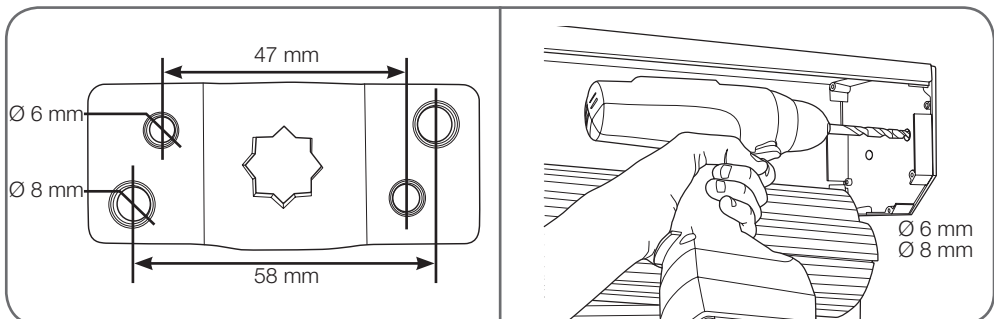
An der Seitenplatte des Kastens wird die Ankerplatte des Motors angebracht. Beseitigen Sie alle Hindernisse, um eine ebene Oberfläche zu erhalten. Bei Bedarf verstärken.



Die Achse des Drehzapfens lokalisieren, der durch den Motor ersetzt werden soll, dann die Ankerplatte des Motors positionieren, indem sie auf die Achse ausgerichtet wird.

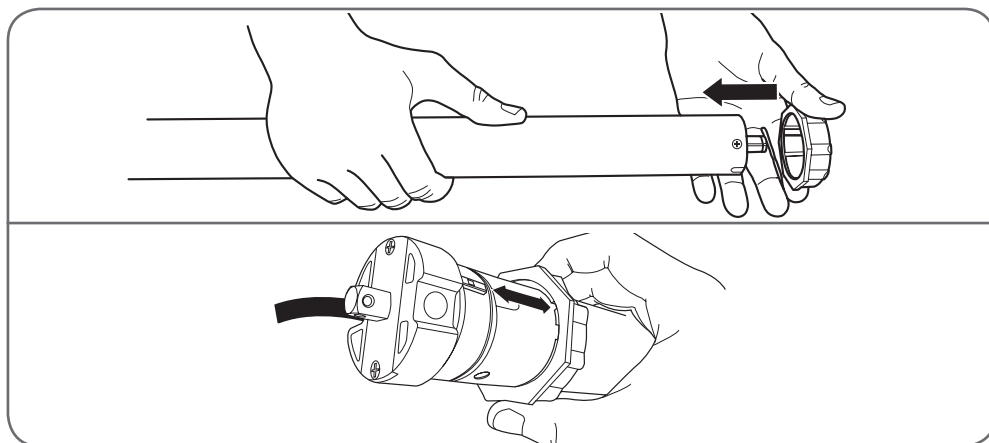
Falls erforderlich die Seitenplatte ausbauen, dann die Löcher markieren und bohren.

Achten Sie darauf, die Teile beim Bohren nicht zu beschädigen.

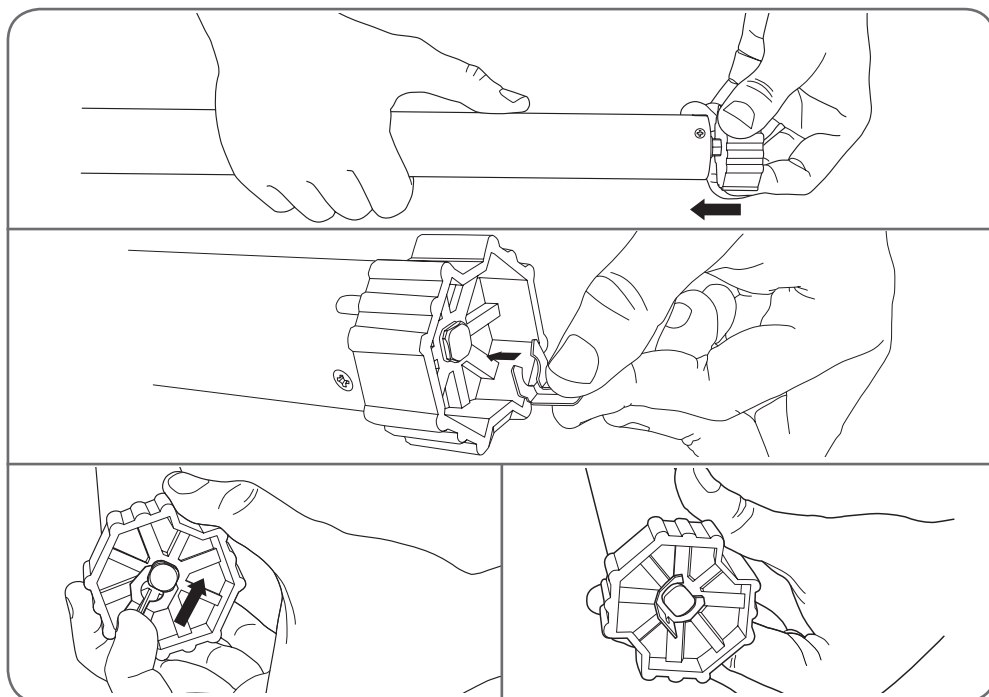


D - INSTALLATION

Die Kerben des Kranzes auf den Motorring ausrichten.

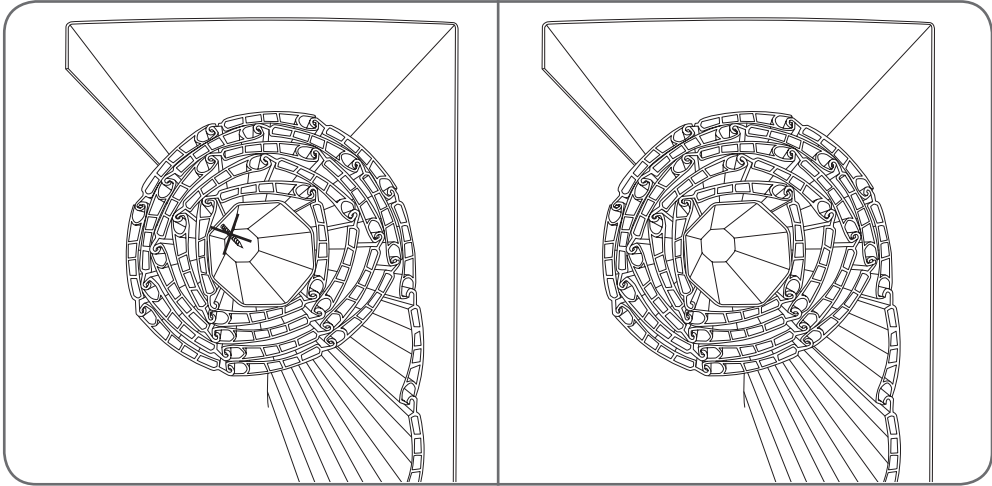


Den Kopfadapter einbauen.

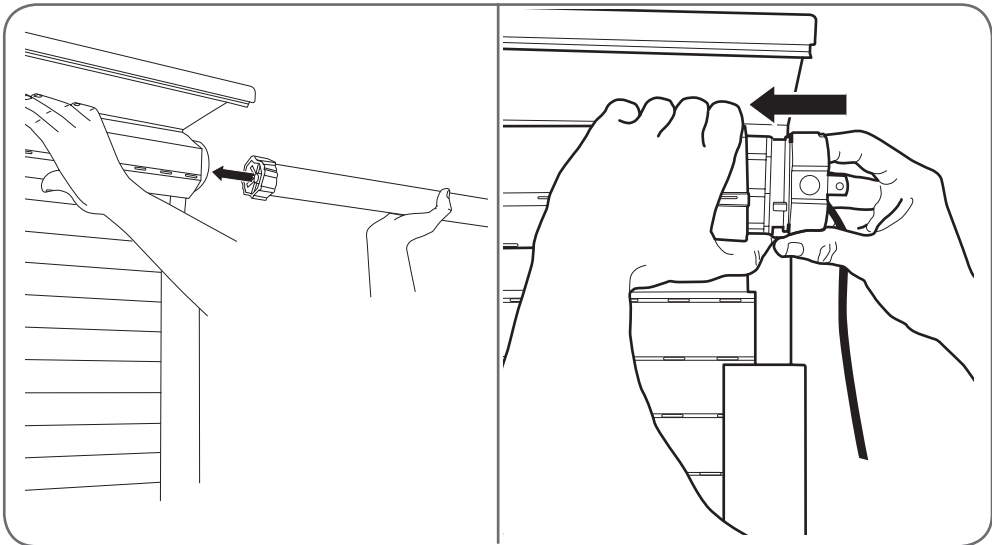


D - INSTALLATION

Das achteckige Rohr des Rollladens darf keinerlei Hindernis enthalten, das die Einführung des Motors und/oder dessen Drehung behindert (Beispiel: Schraube zur Befestigung des Rollladens am Rohr). Entfernen oder verschieben Sie eventuell vorhandene Hindernisse im Rohr.

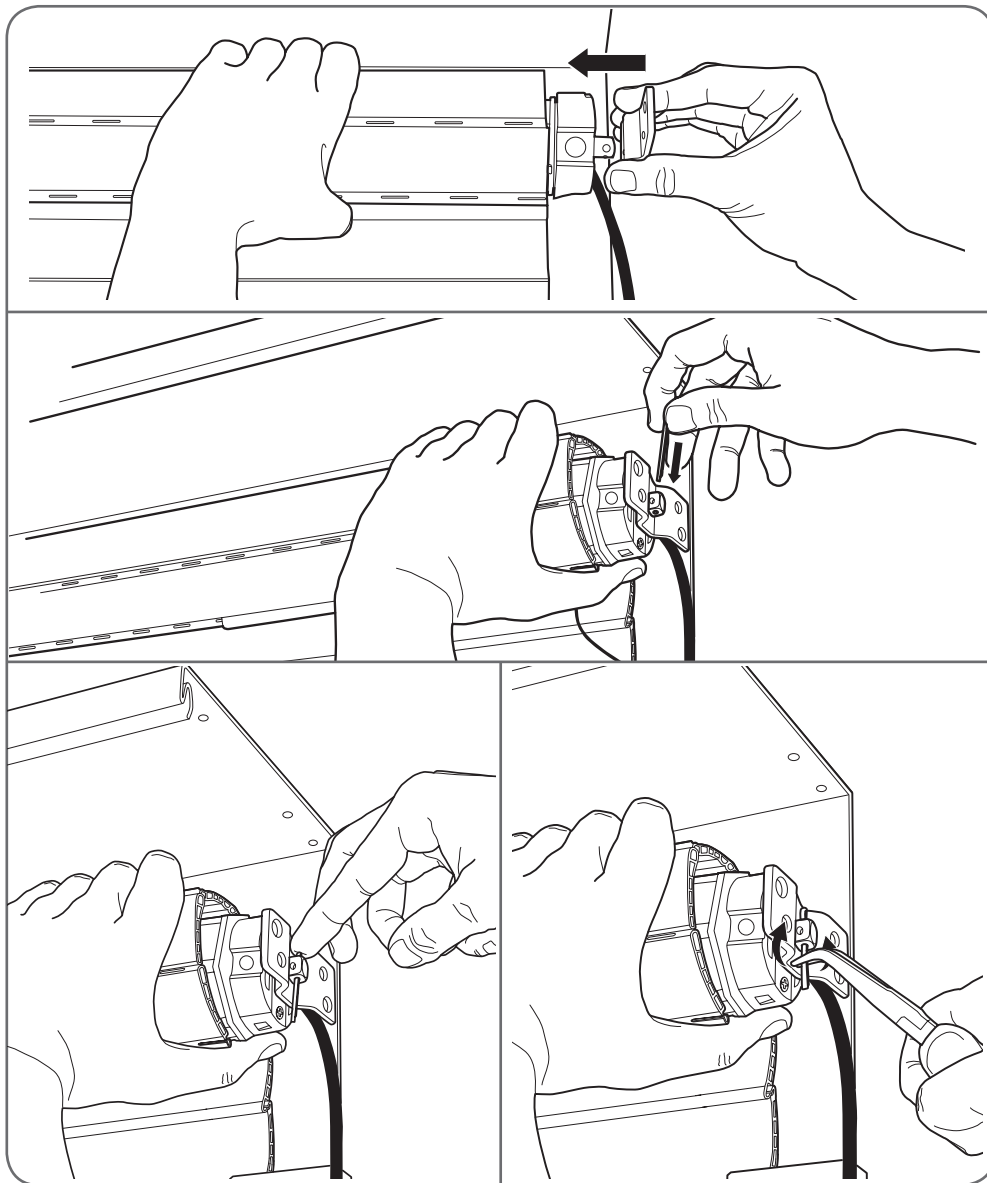


Schieben Sie den Motor so weit wie möglich in das Rohr. Der Kranz muss so weit wie möglich in das Endstück des Rohrs geschoben werden.



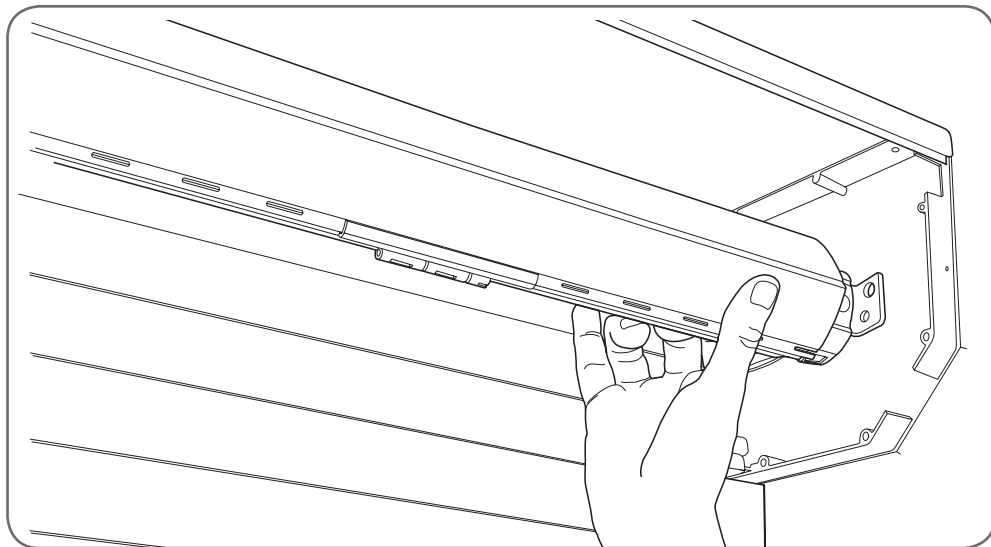
D - INSTALLATION

Montieren Sie die Ankerplatte

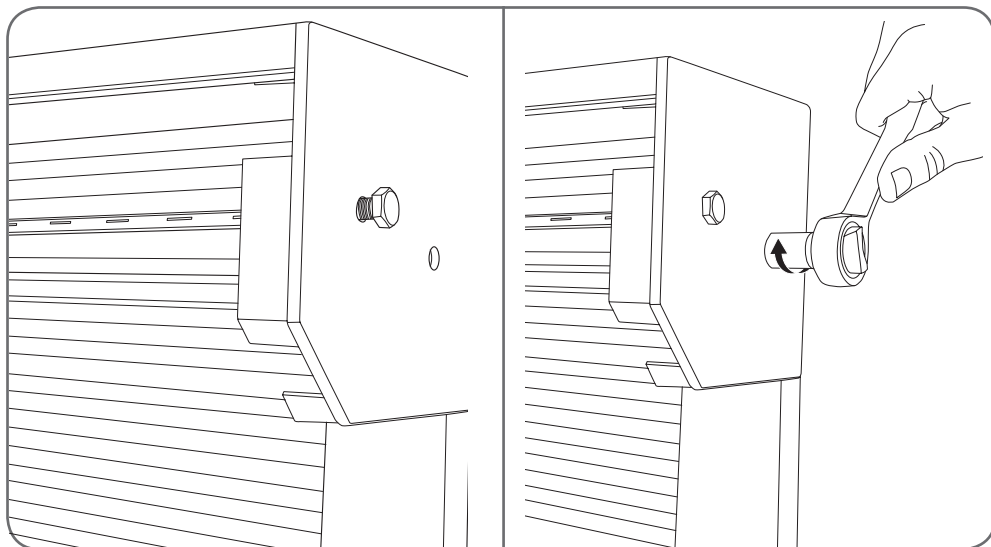


D - INSTALLATION

Achten Sie darauf, dass der Endlagen-Einstellschalter am Ende des Motors zugänglich bleibt.
Bringen Sie den Rollladen, sofern möglich, auf halbe Höhe (weder ganz geöffnet, noch ganz geschlossen).



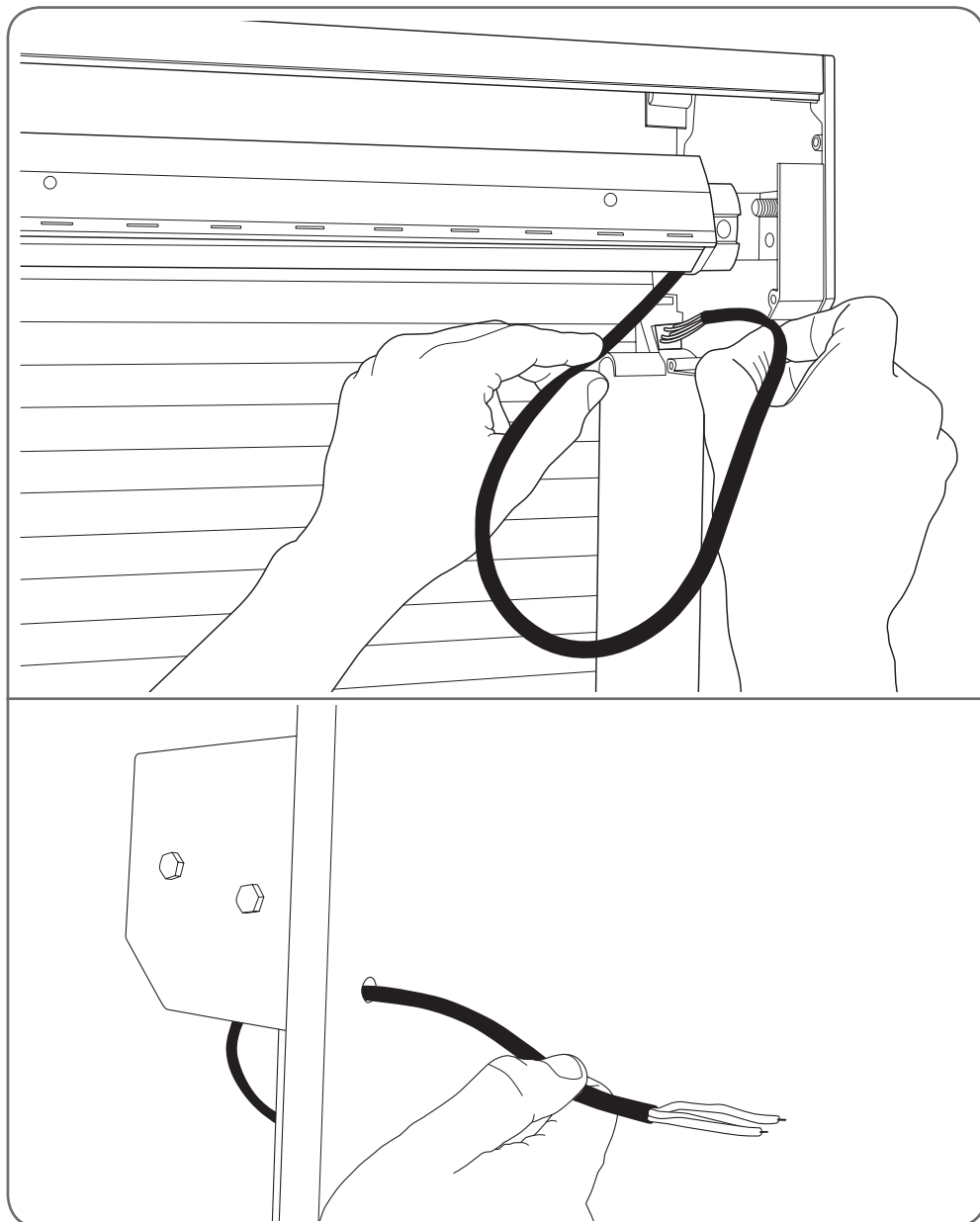
Befestigen Sie die Verankerungsplatte an der Seiteplatte des Kastens.



D - INSTALLATION

Ziehen Sie das Stromkabel ein.

Vergewissern Sie sich, dass es nicht von einem der beweglichen Teile erfasst werden kann.

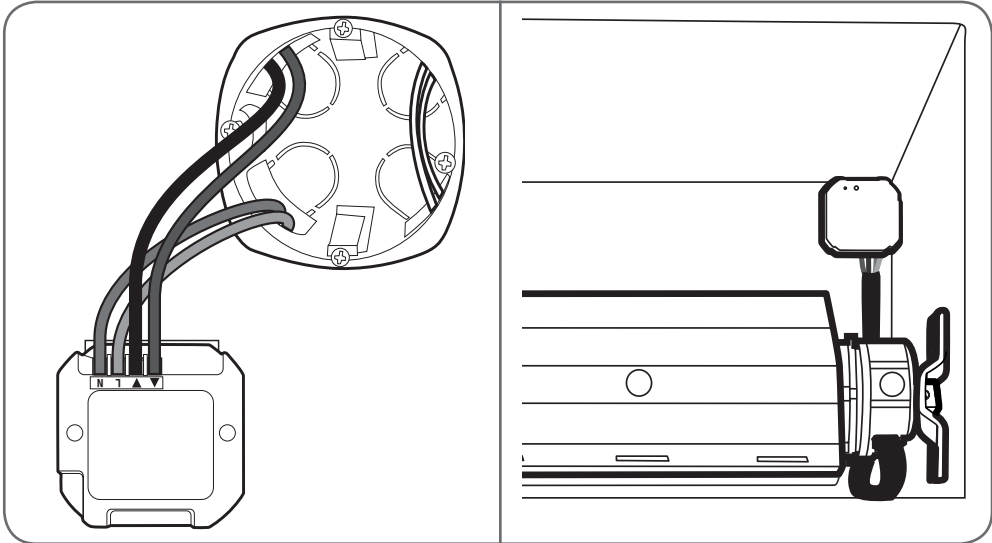


D - INSTALLATION

2 - INSTALLATION DES VERWALTUNGSMODULS

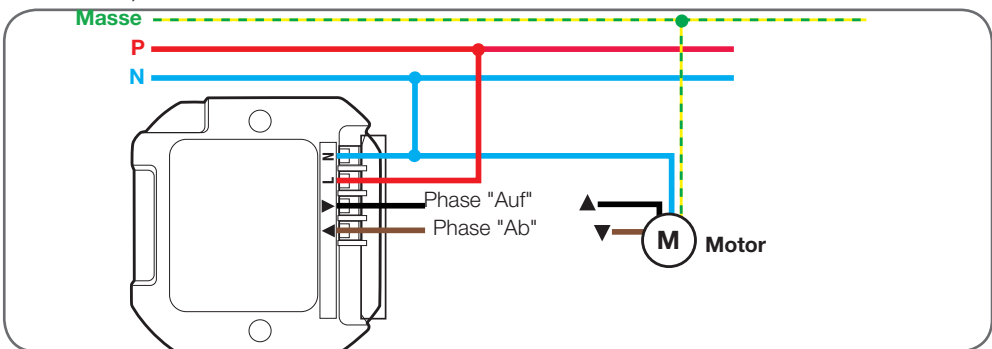
Das Verwaltungsmodul kann in einem Einbaugehäuse oder einer geeigneten Abzweigdose oder dem Rollladenkasten untergebracht werden, wenn der verfügbare Platz dies zulässt.

Vergewissern Sie sich, dass das Modul nicht von einem der beweglichen Teile erfasst werden kann.



3 - ANSCHLUSS VON MOTOR UND VERWALTUNGSMODUL

ACHTUNG: Die gesamte Verkabelung ist im spannungsfreien Zustand durchzuführen (Schutzschalter in Position "Off").



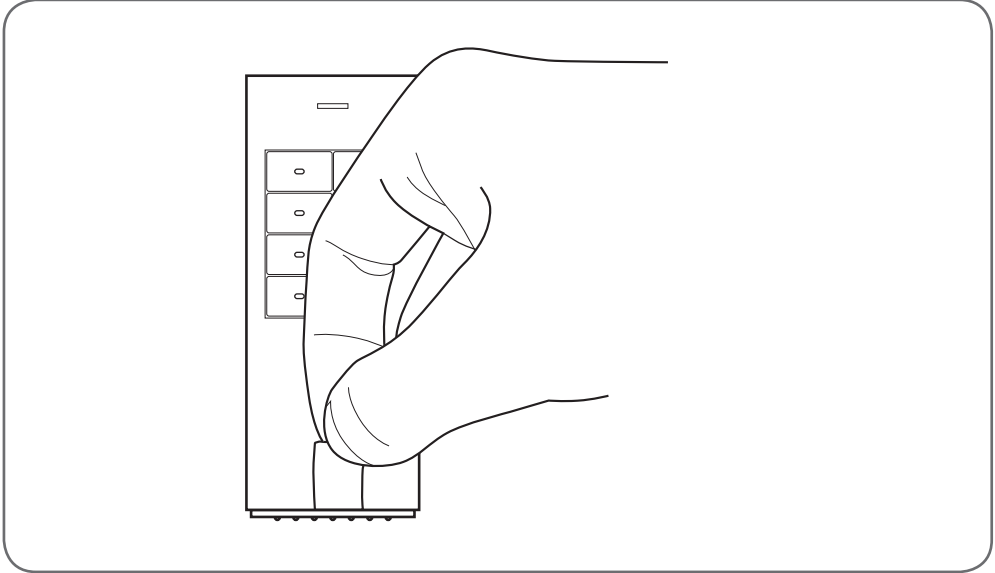
Hinweise:

- Die Zuordnung der Auf- und der Ab-Phasen (brauner und schwarzer Draht) ist nicht entscheidend: eine evtl. Umkehrung kann nach der Verkabelung korrigiert werden.
- Der weiße Draht wird hier nicht gebracht: Sie können ihn abtrennen oder ihn mit Isolierband abkleben.
- Das Motorkabel darf nicht verlängert werden.

D - INSTALLATION

4 - FERNBEDIENUNG

Ziehen Sie den Streifen auf der Rückseite der Fernbedienung heraus, um die Batterien zu aktivieren.



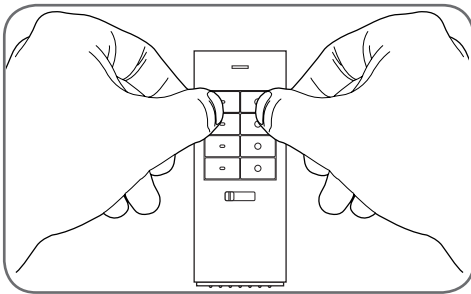
E - KONFIGURATION

ACHTUNG: Lassen Sie den Rollladen nicht frei laufen, bevor die Endlagen nicht korrekt eingestellt wurden.

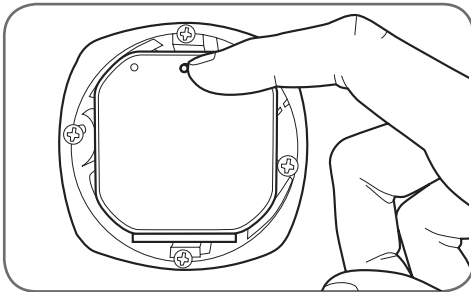
1 - PROGRAMMIERUNG

Zuordnung von Verwaltungsmodul und Fernbedienung:

- Halten Sie auf der Fernbedienung 3 Sekunden lang gleichzeitig die 3 Ein- und Ausschaltasten des gewünschten Kanals (1 bis 3) gedrückt. Die Kontrollleuchte der Fernbedienung blinkt rot.



- Während die Kontrollleuchte der Fernbedienung blinkt, die Zuordnungstaste des Verwaltungsmoduls mindestens 3 Sekunden lang gedrückt halten. Die



Verbindung ist somit hergestellt.

2 - EINSTELLUNG DER ENDLAGEN DES MOTORS

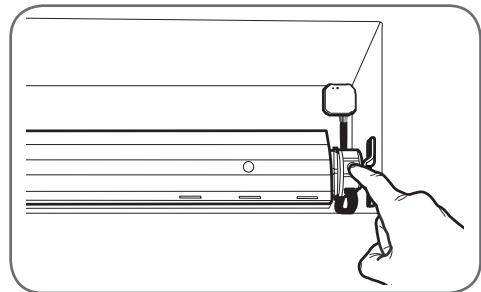
Vor der ersten Benutzung Ihres Rollladens müssen die Endlagen oben und unten Ihres Rollladens eingestellt werden.

ACHTUNG:

- Während dieser Etappe kann der Rollladen nicht von alleine am Anschlag anhalten. Lesen Sie den folgenden Abschnitt vor Beginn der Einstellungen aufmerksam durch.
- Zur Einstellung der Endlagen muss die Taste des Motors gedrückt werden. Wenn der Raum für Erreichen der Taste zu eng oder zu nahe an den beweglichen Teilen ist, sollten Sie zum sicheren Drücken der Taste ein schmales, längliches Instrument verwenden.
- Zur Einstellung der Endlagen muss der Rollladen kurz in Bewegung gesetzt werden. Beginnen Sie bei einem vollständig geöffneten Rollladen mit der Einstellung der unteren Endlage. Beginnen Sie bei einem vollständig geschlossenen Rollladen mit der Einstellung der oberen Endlage.
- Wenn sich Ihr Rollladen bei angeforderter Öffnung schließt oder umgekehrt, reicht ein kurzes Drücken der Zuordnungstaste des Verwaltungsmoduls zur Umkehrung der Auf- und Ab-Bewegung.

Einstellung der unteren Endlage (Schließen):

- Starten Sie die Abwärtsbewegung mit der Ausschaltaste des Kanals auf Ihrer Fernbedienung, den Sie für die Zuordnung verwendet haben (Taste "OFF").
- Drücken Sie nun sofort die Taste des Motors: der Rollladen hält an.



- Drücken Sie die Taste auf dem Motor erneut: Mit jedem Drücken fährt der Rollladen weiter herab, so lange die Taste gehalten wird. Wenn der Rollladen vollkommen geschlossen ist, auf der Fernbedienung die Einschaltaste des Kanals verwenden, den Sie für die Zuordnung verwendet haben (Taste "ON"). Die aktuelle Position des Rollladens wird als untere Endlage gespeichert, die Einstellung ist beendet.

E - KONFIGURATION

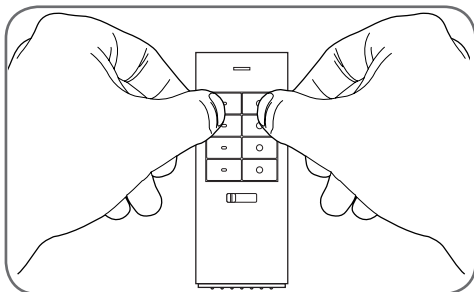
Gehen Sie auf die gleiche Weise für die Einstellung der oberen Endlage (Öffnen) vor:

- Starten Sie die Rollladenöffnung mit der Taste "ON" auf Ihrer Fernbedienung.
- Unterbrechen Sie die Bewegung durch ein Drücken der Taste auf des Rollladens.
- Drücken Sie die Rollladentaste so lange, bis der Rollladen vollständig geöffnet ist.
- Speichern Sie die aktuelle Position durch Drücken der Taste "OFF" auf der Fernbedienung.

3 - PROGRAMMIERUNG MIT ANDEREN GERÄTEN

Jedes Element kann anderen Vorrichtungen der Produktreihe zugeordnet werden: Wandfernbedienung, ferngesteuerte Fassung, Universalrelais für die Motorisierung, Thombox...

- Halten Sie zur Zuordnung von Fernbedienung und eines anderen zu steuernden Elements 3 Sekunden lang gleichzeitig die Ein- und Ausschalttasten des gewünschten Kanals gedrückt. Die Kontrollleuchte der Fernbedienung blinkt rot.

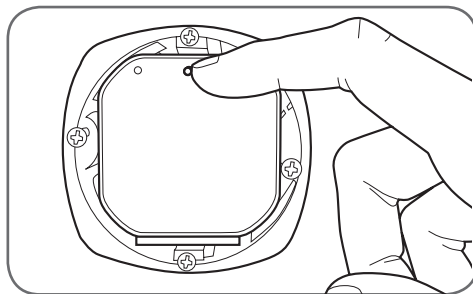


- Setzen Sie dann das anzusteuern Element in den Zuordnungsmodus. Beziehen Sie sich hinsichtlich der unterschiedlichen Schritte der Prozedur auf die jeweilige Betriebsanleitung.

Hinweis: Pro Kanal ist die Zuordnung von bis zu 5 Elementen möglich.

Um das Verwaltungsmodul und den Motor einer anderen Steuerreinrichtung zuzuordnen, beziehen Sie sich bitte auf die Betriebsanleitung des Ihrem Produkt jeweils zuzuordnenden Elements. Während der Verbindung werden Sie dazu aufgefordert, das Verwaltungsmodul in den Verbindungsmodus zu setzen:

- Wenn Sie dazu aufgefordert werden, das Verwaltungsmodul in den Verbindungsmodus zu schalten, halten Sie die Zuordnungstaste auf der Vorderseite des Moduls mindestens 3 Sekunden lang gedrückt.



4 - UMKEHRUNG VON HOCH-/HERUNTERFAHREN

Wenn Sie feststellen, dass die Steuerelemente ein Öffnen veranlassen, wenn Sie ein Schließen verlangt haben oder umgekehrt, reicht ein kurzes Drücken der Zuordnungstaste des Verwaltungsmoduls zur Umkehrung der Auf- und Ab-Bewegung.

F - VERWENDUNG

1 - VERWENDUNG MIT DER FERNBEDINGUNG

- Steuern Sie das Hoch- und Herunterfahren des entsprechend ausgestatteten Rollladens mit den bei der Zuordnung verwendeten Tasten des Kanals. Ein Drücken der Taste **"ON"** öffnet den Rollladen. Ein Drücken der Taste **"OFF"** schließt den Rollladen.
- Ein Drücken der Taste **"OFF"** während der Öffnung hält den Rollladen dort an, wo er sich gerade befindet. • Ein Drücken der Taste **"ON"** während des Schließens hält den Rollladen dort an, wo er sich gerade befindet.
- Die Tasten **"ALL ON"** und **"ALL OFF"** aktivieren gleichzeitig alle den Kanälen 1, 2 und 3 zugeordneten Elemente.

2 - VERWENDUNG MIT JEDEM GERÄT

- Das Auf- und Abfahren Ihres entsprechend ausgestatteten Rollladens kann von einem beliebigen Gerät aus gesteuert werden, das dem Modul zugeordnet ist. Lesen Sie in der Anleitung der zugeordneten Geräte nach, wie das Auf- und Abfahren Ihres Rollladens aktiviert wird.
- Ein Drücken der Taste "fermeture du volet" ("Rollladen schließen") während der Öffnung hält den Rollladen dort an, wo er sich gerade befindet. • Ein Drücken der Taste "ouverture du volet" ("Rollladen öffnen") während des Schließens hält den Rollladen dort an, wo er sich gerade befindet.

3 - VERWENDUNG MIT DER THOMBOX

- Wenn Sie Ihr Verwaltungsmodul einer Thombox zuordnen, erscheint Ihr Modul im Widget **"Ouvrants"** ("Rollladen- oder Garagenautomatik"). Ihr Modul erscheint ebenfalls als **"Aktor"** im Regelersteller. Auf diese Weise können Sie Regeln zur Verwaltung von Öffnen und Schließen der ausgestatteten Rollläden erstellen.
- Wenn Sie Ihre Fernbedienung einer Thombox zuordnen, erscheint sie nicht auf der Instrumententafel, sondern im Regelersteller in den **"Contrôles" (Steuerungen)**. Sie können ebenfalls Regeln erstellen, die Sie mit den Tasten der Fernbedienung aktivieren.

4 - LÖSCHEN EINES GERÄTS IM SPEICHER DER FERNBEDIENUNG

Um eines von einem Kanal der Fernbedienung gesteuertes Gerät zu entfernen, muss die in diesem Leitfaden beschriebene Etappe der Programmierung mit dem betreffenden Kanal wiederholt werden. Durch das doppelte Programmieren eines Geräts auf den gleichen Kanal wird das Gerät aus dem Kanal gelöscht.

5 - LÖSCHEN ALLER GERÄTE EINES KANALS DER FERNBEDIENUNG

- Um sämtliche, von einem Kanal der Fernbedienung gesteuerten Geräte zu löschen, halten Sie die Ein- und Austasten des betreffenden Kanals 3 Sekunden lang gedrückt.
- Lassen Sie die Tasten wieder los und drücken Sie dann erneut 3 Sekunden lang die Ein- und Austasten.

Dadurch werden alle von diesem Kanal gesteuerten Geräte gelöscht.

6 - REINIGUNGSFUNKTION

Mit der Reinigungsfunktion der Fernbedienung können alle inaktiven Geräte aus einem Kanal gelöscht werden (Beispiel: Ein Fernbedienungsstecker, der entsorgt wurde).

- Um einen Kanal der Fernbedienung zu reinigen, halten Sie die Ein- und Austasten des betreffenden Kanals 3 Sekunden lang gedrückt.
- Lassen Sie die Tasten wieder los und drücken Sie dann 3 Sekunden lang die Eintaste.

Wenn ein Gerät 20 Mal in Folge nicht auf die Tasten des gewählten Kanals angesprochen hat, wird es aus dem Speicher gelöscht. Alle weiterhin verwendeten Geräte bleiben im Speicher.

F - VERWENDUNG

7 - VERWENDUNG DES GRUPPENSCHALTERS

Ihre Fernbedienung kann 4 Gruppen zu jeweils 3 Kanälen verwalten. Setzen Sie den Gruppenschalter auf die Positionen **I, II, III** oder **IV**, um die zu steuernde Gerätegruppe zu wählen.

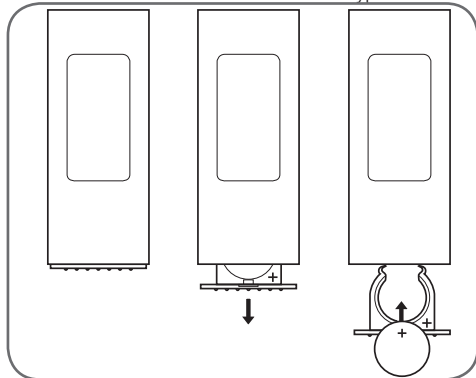
Hinweise:

- Jeder Kanal kann bis zu 5 separate Geräte steuern.
- Die simultanen Ein- und Austasten der 3 Kanäle am unteren Teil der Fernbedienung steuern nur die Geräte, die der aktuell ausgewählten Gruppe zugeordnet sind.

8 - BATTERIEWECHSEL FERNBEDIENUNG

Wenn Sie ein Nachlassen der Reichweite der Fernbedienung feststellen, ist es Zeit, die Batterie zu wechseln. Wenn die Fernbedienung einer Thombox zugeordnet ist, erhält die Thombox eine Meldung.

Verwenden Sie eine 3V-Batterie vom Typ CR2032.



Die Lebensdauer einer Batterien beträgt im Rahmen einer normalen Verwendung ein Jahr.

9 - SICHERHEITSVORRICHTUNGEN DES MOTORS

Der Motor besitzt:

- Eine thermische Schutzeinrichtung zur Verhinderung einer Beschädigung des Motors.
- Einen Kraftsensor zur Verhinderung der Beschädigung eines Rollladens.

Die thermische Schutzeinrichtung dient der Vermeidung einer Beschädigung des Elektromotors des Rollladens (wenn der Motor "gewaltsam" fährt). Die thermische Schutzeinrichtung schaltet sich zu, wenn der Motor mehr als 4 Minuten lang oder in zu kurzen Intervallen für ein Abkühlen des Motors betätigt wird. Warten Sie 10 bis 15 Minuten, bis der Rollladen zum normalen Betrieb zurückkehrt. Der Rollladen bewegt sich nicht, solange die thermische Schutzeinrichtung aktiviert ist.

Der Kraftsensor dient der Vermeidung einer Beschädigung des Rollladens im Falle einer besonders starken Anstrengung (wenn der Motor "blockiert"). Der Kraftsensor unterbricht die Bewegung, wenn sich der Rollladen im Lauf blockiert. Tritt ein solcher Fall ein, muss die Ursache die Blockierung identifiziert werden (schwergängige Stelle, Schmierung/Fetten erforderlich, Beschädigung des Rollladens, Hindernis), bevor das Produkt erneut normal verwendet werden kann.

G - FAQ

Wenn Ihr Problem nicht unten aufgeführt ist, kontaktieren Sie bitte unseren technischen Kundendienst.

Häufige Probleme und ihre Lösungen

| Problem | Mögliche Ursache | Lösungen |
|---|--|---|
| <i>Der Rollladen fährt nach oben, wenn das Herunterfahren verlangt wird.</i> | Umkehrung von Hoch- und Herunterfahren im Verwaltungsmodul. | Drücken Sie kurz die Zuordnungstaste des Verwaltungsmoduls. |
| <i>Der Rollladen fährt nur in eine Richtung.</i> | <ul style="list-style-type: none"> • Die Endlagen sind falsch eingestellt. • Der Motor und das Verwaltungsmodul sind nicht richtig verkabelt. | <ul style="list-style-type: none"> • Stellen Sie die Endlagen erneut ein. • Die Verkabelung von Motor und Verwaltungsmodul überprüfen. |
| <i>Der Rollladen bewegt sich nicht oder bewegt sich verlangsamt.</i> | <ul style="list-style-type: none"> • Fehlerhafte Verkabelung • Aktivierung der thermischen Schutzeinrichtung. • Aktivierung des Kraftsensors. | <ul style="list-style-type: none"> • Die Verkabelung überprüfen. • Warten Sie 15 min, bis die thermische Schutzeinrichtung abkühlt und sich abschaltet. • Identifizieren und beseitigen Sie die Ursachen der Blockierung des Rollladens. |
| <i>Bei der Bewegung des Rollladens ist ein regelmäßiges Knirschen zu hören.</i> | Das Rohr, um den der Rollladen gewickelt ist, ist zu lang oder wurde gewaltsam eingebaut. | <ul style="list-style-type: none"> • Überprüfen Sie den Einbau des Motors und den Einbau des Rollladens. |

H - TECHNISCHE UND GESETZLICHE INFORMATIONEN

H1 - TECHNISCHE MERKMALE

| Fernbedienung | |
|---------------------------|---|
| Funkfrequenz | Protokoll ARW 868.3MHz |
| Funkreichweite | Bis 150 m im freien Feld* |
| Stromversorgung | 3VDC mit einer Batterie CR2032 |
| Zahl der Kanäle | 4 Gruppen zu 3 Kanälen |
| Zahl der Geräte pro Kanal | 5 |
| Betriebstemperatur | 0°C bis 40°C, Verwendung ausschließlich im Innenbereich |

| Verwaltungsmodul | |
|--------------------|---|
| Funkfrequenz | Protokoll ARW 868.3MHz |
| Funkreichweite | Bis 150 m im freien Feld* |
| Stromversorgung | 230Vac 50Hz |
| Betriebstemperatur | 0°C bis 40°C, Verwendung ausschließlich im Innenbereich |
| Mindestleistung | 5W |
| Maximale Leistung | 500W |

*Die angegebene Funkreichweite bezieht sich auf das freie Feld, d.h., dass sich keine Hindernisse zwischen Empfänger und Sender befinden. Sämtliche Hindernisse oder Störungen verringern die Reichweite.

| Rohrmotor | |
|--|---|
| Art | Rohrmotor 230VAC, Untersetzung mit Planetengetriebe |
| Stromversorgung | 230Vac 50Hz |
| Nennmoment | 30Nm |
| Drehzahl im Nennmoment | 15 U/min |
| Verbrauch bei Nennkraft | 0.87A |
| Dauer des zugewiesenen Betriebs | 4 min |
| Betriebstemperatur | 0°C bis 40°C |
| Maximale Umdrehungszahl | 22 |
| Maximales Gewicht des auszustattenden Rollladens | 70 kg |
| Maximale Fläche des auszustattenden Rollladens | 5,6 m ² (PVC); 9 m ² (Aluminium); 9 m ² (Holz) |

H - TECHNISCHE UND GESETZLICHE INFORMATIONEN

2 - GARANTIE

- Für dieses Gerät gilt ab Kaufdatum eine 2-jährige Garantie auf Teile und Reparatur. Es zwingend notwendig, dass Sie während der gesamten Garantiedauer einen Kaufnachweis aufbewahren.
- Die Garantie gilt nicht für Schäden, die durch Nachlässigkeit, Stöße oder Unfälle verursacht wurden.
- Die Elemente dieses Geräts dürfen nicht von Personen geöffnet oder repariert werden, die nicht der Firma AVIDSEN angehören. Davon ausgenommen sind das Einlegen und Ersetzen der Batterien oder Akkus.
- Verbrauchselemente wie Batterien fallen nicht unter die Garantie.
- Jeglicher Eingriff am Gerät führt zum Erlöschen der Garantie.

3 - HILFE UND SUPPORT

- Trotz aller Sorgfalt, die wir bei der Konzeption unserer Produkte und der Verfassung dieser Bedienungsanleitung aufgewendet haben, kann es sein, dass Sie während der Installation Ihres Geräts auf Schwierigkeiten oder Fragen stoßen. In diesem Fall raten wir Ihnen dringend, unsere Spezialisten zu kontaktieren, die Sie gerne beraten.
- Sollten bei der Installation oder der Verwendung in den Tagen danach Funktionsstörungen auftreten, ist es zwingend erforderlich, dass Sie uns kontaktieren, während Sie das Gerät vor sich haben. So können unsere Techniker die Ursache des Problems diagnostizieren, denn dieses ist wahrscheinlich auf eine falsche Einstellung oder eine nicht ordnungsgemäße Installation zurückzuführen. Sollte das Problem vom Gerät verursacht werden, erhalten Sie vom Techniker eine Bearbeitungsnummer für eine Rückgabe im Geschäft. Ohne diese Nummer ist das Geschäft dazu berechtigt, den Umtausch Ihres Geräts abzulehnen.

Sie benötigen Beratung bei der Installation oder Inbetriebnahmen Ihrer Thombox oder bei der Verbindung Ihres Zubehörs der Reihe Thomson Haustechnik online?

Wenden Sie sich an unsere Kundendiensttechniker unter der Nummer:

Tel.: +324/264.86.68

Von Montag bis Freitag von 9:00 bis 12:00 und von 13:00 bis 17:00.

4 - GERÄTEUMTAUSCH - KUNDENDIENST

Trotz aller Sorgfalt, die wir bei der Konzeption und Herstellung Ihres Geräts aufgewendet haben, kann es erforderlich sein, dass Sie Ihr Gerät für eine Reparatur in unserer Werkstatt an den Kundendienst zurückschicken. Sie können den Bearbeitungsstand auf unserer Website unter der folgenden Adresse abfragen: <http://sav.avidсен.com>

5 - KONFORMITÄTSERKLÄRUNG

Konformität mit der R&TTE-Richtlinie

AVIDSEN erklärt, dass: Motorisierungsset 30Nm für Rollläden und Jalousien 500014 der Richtlinie R&TTE 1999/5/EG entspricht und die Konformität in Anwendung der geltenden Normen bewertet wurde:

EN62479 :2010

EN60669-1 :1999+A1 :2002+A2 :2008

EN60669-2-1 :2004

EN60335-1:2002+A1+A11+A12+A2+A13+A14

EN60335-2-97:2006+A11+A2

EN301489-1 V1.9.2

EN301489-3 V1.4.1

EN300220-2 V2.4.1

Chambray les Tours, 25.11.2014
Alexandre Chaverot, Präsident



**Die komplette Produktpalette von
Thomson finden Sie auf**

www.thomsonbox.eu







THOMSON ist eine Marke von **TECHNICOLOR S.A.**, verwendet in Lizenz von:

Avidsen France S.A.S - 32, rue Augustin Fresnel
37170 Chambray les Tours - Frankreich