

Sicherheitspaket INSTALLATIONS-KURZANLEITUNG

A - SICHERHEITSAUWEISUNGEN

A1 - VORSICHTSMASSNAHMEN

- Die Thombox und die bereitgestellten Geräte sind ausschließlich für eine Verwendung im Innenbereich geeignet.
- Wählen Sie für die Thombox einen Standort, der eine drahtgebundene Breitband-Internetverbindung (mind. 512 kbit/s, Modem der Router mit mindestens einem verfügbaren Ethernet-Port).
 - Achten Sie darauf, dass Sie beim Bohren keine Stromkabel oder verdeckte Leitungen beschädigen.
 - Die Installation der Stromversorgung muss den geltenden Normen entsprechen und von qualifiziertem Personal durchgeführt werden.
 - Die Thombox oder ihr Zubehör keinem direkten Sonnenlicht aussetzen.
 - Installieren Sie die Thombox nicht an einem Ort, wo sie extremen Feuchtigkeits- und Temperaturbedingungen ausgesetzt ist oder starker Staubbildung ausgesetzt ist.
 - Installieren Sie die Thombox nicht an einem kalten Ort oder an Orten, wo sie großen Temperaturschwankungen ausgesetzt ist.
 - Halten Sie die Belüftungsgitter der Thombox frei.
 - Decken Sie das Gerät nicht zu.
 - Vermeiden Sie es, mehrere Mehrfachstecker oder Verlängerungskabel hintereinander zu schalten.
 - Installieren Sie das Produkt nicht in der Nähe von chemischen Produkten wie Säuren und Ammoniak oder einer Emissionsquelle für giftige Gase.
 - Installieren Sie das Produkt nicht in explosionsgefährdeter Umgebung oder in der Nähe von flüchtigen oder brennbaren Produkten.
 - Stellen Sie keinen Behälter mit Wasser in der Nähe des Geräts auf.
 - Achten Sie darauf, dass das Gerät und die Stromquelle gut belüftet werden.

A2 - INSTANDHALTUNG UND REINIGUNG

- Trennen Sie das Gerät vor der Reinigung immer vom Stromnetz.
- Reinigen Sie die Produkte nicht mit abrasiven oder ätzenden Materialien.
- Verwenden Sie ein einfaches weiches und trockenes Tuch.
- Besprühen Sie das Gerät nicht mit einem Spray. Dies könnte zu Beschädigungen im Innern des Geräts führen.

A3 - RECYCLING

Es ist verboten, Altbatterien mit dem gewöhnlichen Hausmüll zu entsorgen. Batterien und Akkus, die schädliche Materialien enthalten, sind mit den nebenstehenden Symbolen gekennzeichnet, die auf das entsprechende Verbot hinweisen. Die Bezeichnungen der dazugehörigen Schwermetalle lauten wie folgt: Cd = Cadmium, Hg = Quecksilber, Pb = Blei. Sie können Altbatterien und -akkus bei Ihrer lokalen Abfallsammelstelle (Sortierwerke für recycelbares Material) zurückgeben. Diese sind zur Rücknahme verpflichtet. Bewahren Sie Batterien und Akkus außerhalb der Reichweite von Kindern auf. Sie könnten von Kindern oder Haustieren verschluckt werden. Es besteht Todesgefahr! Falls dies trotzdem eintreffen sollte, suchen Sie sofort einen Arzt oder das Spital auf. Schließen Sie die Batterien nicht kurz, werfen Sie sie nicht ins Feuer und laden Sie sie nicht neu auf. Es besteht Explosionsgefahr!

Dieses Logo bedeutet, dass Altgeräte nicht mit dem Hausmüll entsorgt werden dürfen. Sie enthalten möglicherweise gefährliche Materialien, die der Gesundheit und der Umwelt schaden können. Geben Sie Altgeräte bei der Verkaufsstelle oder über die getrennte Abfuhr Ihrer Gemeinde zurück.

A4 - ERFORDERLICHE MINDESTKONFIGURATION

Computer

- Betriebssystem:
- Microsoft® Windows XP (32-bit), Vista®, Windows 7, Windows 8 und später.
 - Mac OS X v10.6, v10.7 (32-bit und 64-bit) und später.
- WICHTIG: Zur Verwendung auf einem Computer sind weder eine Software, noch eine Anwendung erforderlich.
- Bildschirmgröße
- Empfohlene Mindestauflösung: 1024 x 768
- Internetverbindung
- Breitbandverbindung (MINDESTENS 512 Kbit/s) via ADSL Ethernet
- Die aktuellsten Versionen der folgenden Internetbrowser
- Mozilla Firefox
 - Google Chrome
 - Safari

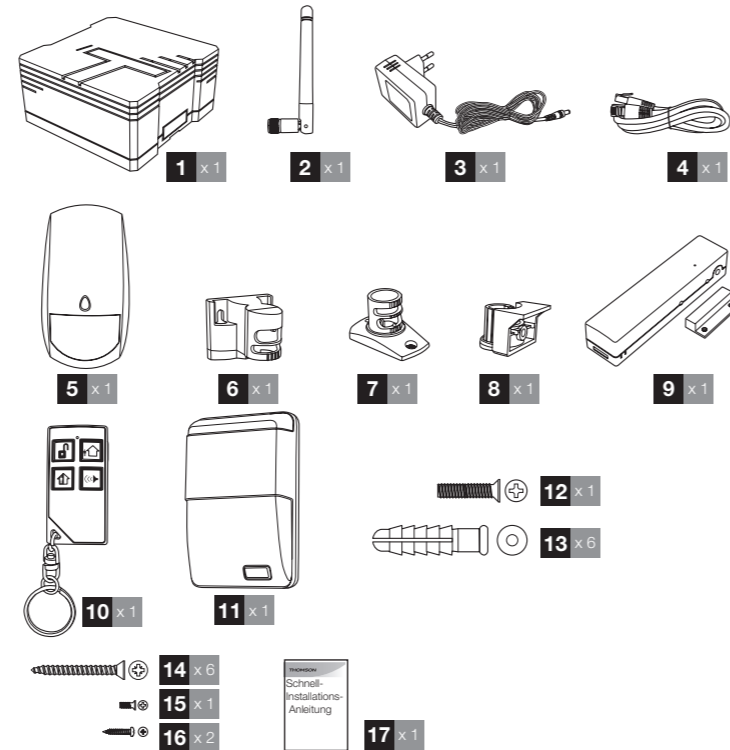
Achtung: Nicht alle Schnittstellenfunktionen sind mit Internet Explorer kompatibel. Daher ist einer der oben genannten Browser zu verwenden.

Tablet, taktiles Handy oder Smartphone (Verwendung)

- Internetverbindung: Breitbandverbindung via ADSL, Ethernet der WLAN oder über ein mobiles Netz.
- Betriebssystem: Android 2.3 oder später; iOS 6.0 oder später. Die iPhone-App wurde für das iPhone 4S optimiert und ist kompatibel mit iPhone, iPod touch und iPad.
- Für eine bessere Benutzererfahrung wird bei Verwendung eines mobilen Netzwerks mindestens eine 3G-Verbindung empfohlen.

B - PRODUKT-BESCHREIBUNG

B1 - INHALT DES PAKETS



1	Thombox
2	Antenne, kompatibel mit der ARW-Technologie
3	Netzadapter
4	Ethernet- der RJ45-Kabel
5	Interner Bewegungsmelder (erkennt keine Haustiere von weniger als 25kg)
6	Wandhalter für Bewegungsmelder
7	Deckenhalter für Bewegungsmelder
8	Gelenk für Bewegungsmelder
9	Öffnungsmelder für Tür oder Fenster oder Magnet
10	Fernbedienung Alarm
11	Drahtlose Innensirene
12	Befestigungsschraube des Kugelgelenks am Bewegungsmelder
13	Dübel für Kugelgelenk an Bewegungsmelder und Innensirene
14	Schrauben für Kugelgelenk an Bewegungsmelder und Innensirene
15	Verschlusschrauben der Abdeckung des Öffnungsmelders
16	Schrauben für Magnet des Öffnungsmelders
17	Installations-Kurzanleitung

C - DAS KONZEPT THOMSON HAUSTECHNIK ONLINE

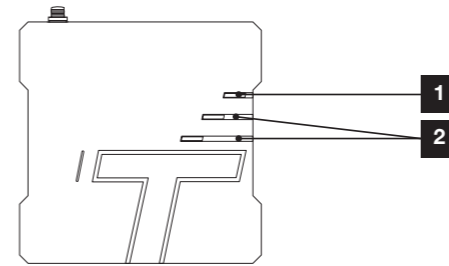
Die Thombox ist eine Haustechnik-Box, die an ein ADSL-Modem (Freebox, Livebox usw.) angeschlossen wird. Sie ermöglicht es Ihnen, von einem beliebigen Standort aus – zu Hause oder auswärts – Ihre Sicherheitsvorrichtungen wie eine Alarmzentrale zu verwalten und zu steuern. Mit dieser Box können Sie zudem über wenige Klicks auf Ihrem Computer, Tablet oder Smartphone Ihre Wohneinrichtung (z. B. Lampen), Ihre Rollläden- oder Garagenautomatik sowie den Stromverbrauch und die Heizung steuern. Dank des Internets ist dies ganz unabhängig von Ihrem Aufenthaltsort möglich.

Damit die Verwendung möglich ist, und Sie zur Erleichterung Ihres Alltags auch Abläufe (Ausführungsabfolgen) erstellen können, müssen Sie Ihre Thombox registrieren (nur bei der ersten Installation) und ihr ARW-kompatible Geräte zuordnen. Die Thombox kann nach und nach ausgebaut und mit beliebig vielen Geräten ergänzt werden.

D - INSTALLATION

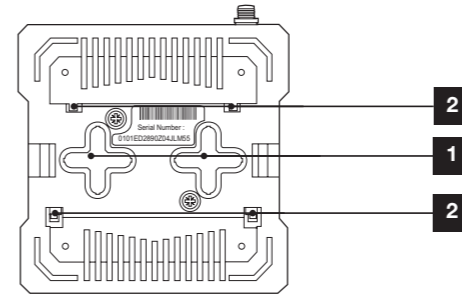
D1 - THOMBOX

Vorderseite



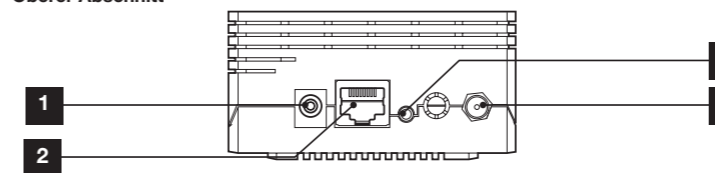
- | | |
|---|---|
| 1 | Kontrollleuchte Stromversorgung/Zustand/Aktualisierung. Diese Kontrollleuchte leuchtet für einen normalen Betrieb durchgehend grün. Blinkt die Kontrollleuchte gelb, wurde ein Problem mit der Internetverbindung entdeckt. |
| 2 | Zusätzliche Leuchttasten (nicht verwendet) |

Rückseite



- | | |
|---|---|
| 1 | Schraubenaufnahme für die geschraubte Wandbefestigung |
| 2 | Halter zur Befestigung an der DIN-Schiene einer Schalttafel |

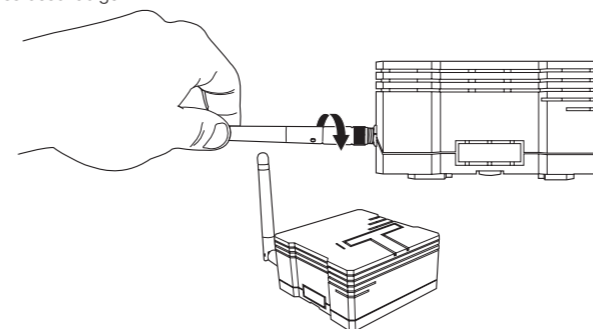
Oberer Abschnitt



- | | |
|---|--|
| 1 | Stecker 12VDC 1,5A |
| 2 | RJ45-Buchse für den Internet-Anschluss |
| 3 | Reset-Knopf |
| 4 | Antennen-Anschluss |

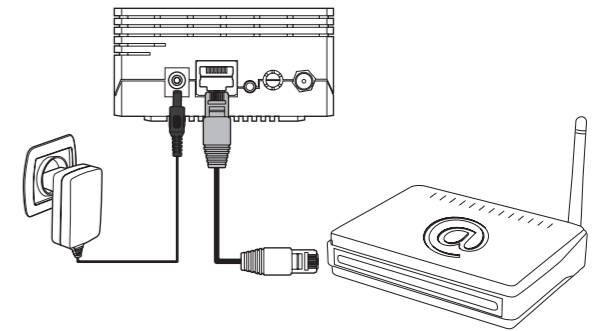
D2 - EINSCHRAUBEN DER ANTENNE

Durch die mitgelieferte Antenne kann die Thombox mit allen Zusatzgeräten kommunizieren, die mit der ARW-Technologie kompatibel sind. Die Antenne ist für das Funktionieren der Thombox unerlässlich und muss für eine optimale Reichweite vertikal positioniert werden. Wichtig: Die Antenne darf nicht gewaltsam eingeschraubt werden, dies könnte den Antennen-Anschluss beschädigen.



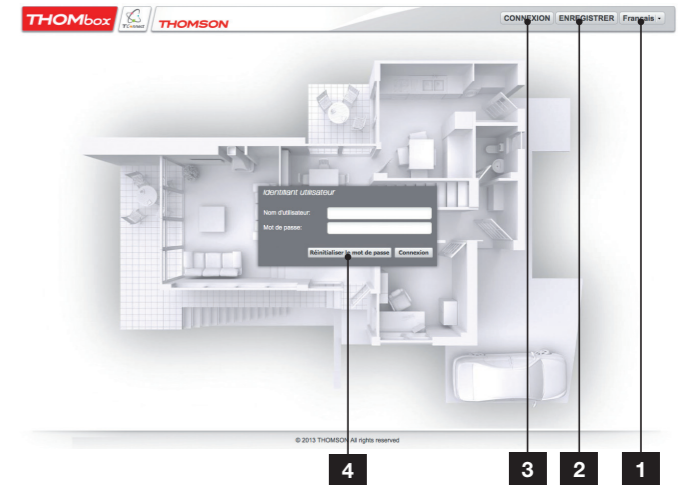
D3 - ANSCHLÜSSE

Verbinden Sie Ihre ADSL-Box und Ihre Thombox mit dem Ethernet-Kabel (RJ45) und schließen Sie dann die Stromversorgung an. Ihre Thombox wird automatisch starten. Sobald die Kontrollleuchte durchgehend grün leuchtet, ist die Internet-Verbindung hergestellt und Sie können die Aktivierung der Thombox beginnen (nur bei der ersten Installation).



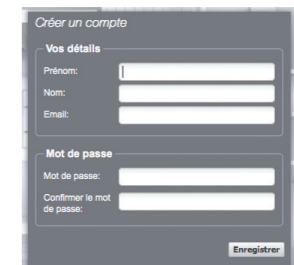
D4 - AKTIVIERUNG IHRER THOMBOX

Öffnen Sie einen Internetbrowser (Mozilla Firefox, Google Chrome oder Safari) und gehen Sie auf www.thomsonbox.eu Klicken Sie dann auf "Me connecter" (Anmelden).



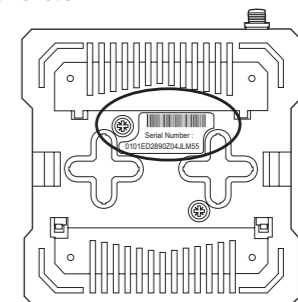
- | | |
|---|--------------------------------------|
| 1 | Auswahl der Anzeigesprache |
| 2 | Erstellen eines neuen Kontos |
| 3 | Anmeldung in einem bestehenden Konto |
| 4 | Eingabefeld Benutzernamen/Passwort |

Klicken Sie zur Aktivierung Ihrer Thombox auf "ENREGISTRER" (REGISTRIEREN) und folgen Sie den Anweisungen auf dem Bildschirm zur Erstellung Ihres Kontos.



Mit der E-Mail-Adresse und dem Passwort haben Sie anschließend Zugang zu Ihrem Konto. Richten Sie zur Sicherung Ihres Kontos vorzugsweise ein schwer zu erratendes Passwort an, das aus einer Zahlen- und Buchstabenkombination besteht.

Im Verlauf der Registrierung müssen Sie die Seriennummer Ihrer Thombox eingeben: diese Nummer befindet sich auf der Unterseite der Thombox und besteht aus einer 16-stelligen Zahlen- und Buchstabenkombination:

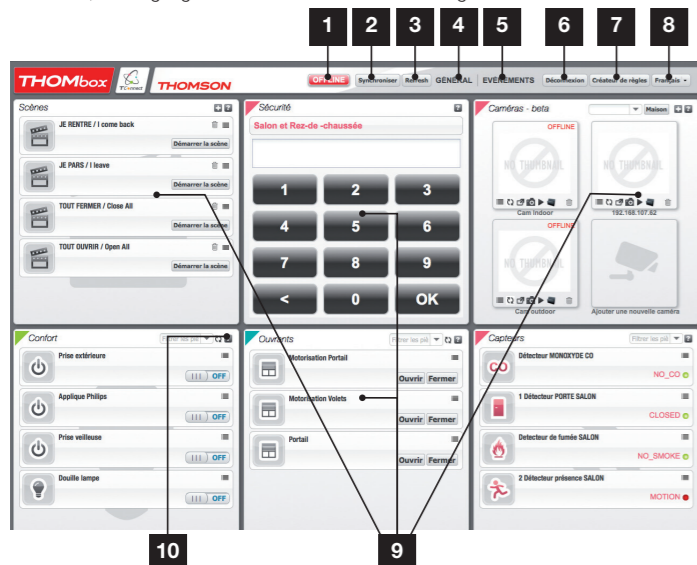


Wichtig

Sehen Sie während der Registrierung im Posteingang Ihrer Mailbox nach: Sie werden eine Validierungsmail erhalten, die Sie bestätigen müssen, bevor Sie Weitermachen können.

E - VERWENDUNG

Melden Sie sich nach der Erstellung Ihres Kontos mit Ihrem Benutzernamen und Ihrem Passwort an, um Zugang zu Ihrer Thombox und den ihr zugeordneten Geräten zu erhalten:



1	Zustand Ihrer Thombox. ONLINE bei guter Internetverbindung, OFFLINE, wenn ein Internet-Verbindungsproblem vorliegt.
2	Schaltfläche "synchroniser" ("Synchronisierung"): ermöglicht bei Bedarf das Hochladen der in der Benutzeroberfläche vorgenommenen Änderungen in Ihre Thombox. Diese Schaltfläche blinkt, wenn eine Aktualisierung erforderlich ist.
3	Schaltfläche "Refresh": Frischt den Bildschirminhalt und die von der Thombox gesendeten Daten auf.
4	GENERAL (ALLGEMEIN): Gibt Zugriff auf die Kontoinformationen und das Hinzufügen von Geräten zur Thombox.
5	EVENEMENTS (EREIGNISSE): Hier werden alle Informationen gespeichert, die von Ihrer Thombox und den ihr zugeordneten Geräten erfasst wurden.
6	Schaltfläche Schließen: Verlässt die Benutzeroberfläche der Thombox.
7	Schaltfläche "Regelsteller": Gibt Zugriff auf die Benutzeroberfläche zur Erstellung von Programmen oder Aktionen entsprechend Uhrzeit, Datum oder Aktivierung eines Geräts.
8	Auswahl der Anzeigesprache
9	Verwaltungs-Widgets: Der globale Status Ihrer Anlage wird in Form von größenverstellbaren grafischen Zonen angezeigt, die benutzerspezifisch gestaltbar sind und verborgen werden können. Hier können Sie Ihre Ausrüstung in Echtzeit einsehen und aktivieren.
10	Schaltfläche Hilfe: Zu jedem Widget gehört eine Hilfsrubrik, die den Nutzen und die Funktionsweise des Widgets erläutert.

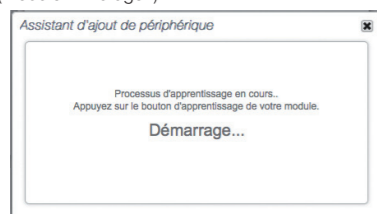
F - KONFIGURATION

F1 - GERÄTE HINZUFÜGEN

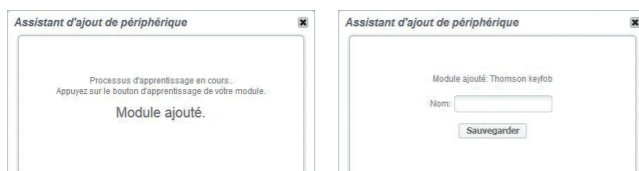
WICHTIG:

Ehe Sie Ihre Geräte endgültig anbringen, empfehlen wir, die Reichweite zu testen. Platzieren Sie dafür Ihre Melder vor dem endgültigen Befestigen so nah wie möglich an seinem Bestimmungsort und testen Sie dann das Zubehör. Simulieren Sie z. B. bei einem Öffnungsmelder eine Öffnung, der Zustand des Geräts muss mit dem Zustand der Schnittstelle übereinstimmen.

Jedes Zubehör Ihrer Anlage muss der Thombox zugeordnet sein, um funktionieren zu können. Klicken Sie in der Benutzeroberfläche Ihrer Thombox auf "GENERAL" (ALLGEMEIN), dann auf "Ajouter des modules" (Module hinzufügen):



Ihre Thombox schaltet in den Einlernmodus und startet ein Rückwärtszählen von 60 Sekunden. Aktivieren Sie das hinzuzufügende Gerät innerhalb dieser 60 Sekunden. Sobald die Thombox das Gerät erkannt hat, erscheint die Meldung "Module ajouté" (Modul hinzugefügt) und Sie werden aufgefordert, das Gerät zu benennen.



Verfahren Sie mit jedem Gerät, das mit der Thombox verbunden werden soll, auf die gleiche Weise.

G - VORSTELLUNG DER GERÄTE UND METHODE DER ZUORDNUNG ZUR THOMBOX

G1 - BEWEGUNGSMELDER FÜR INNENBEREICHE, KOMPATIBEL MIT HAUSTIEREN

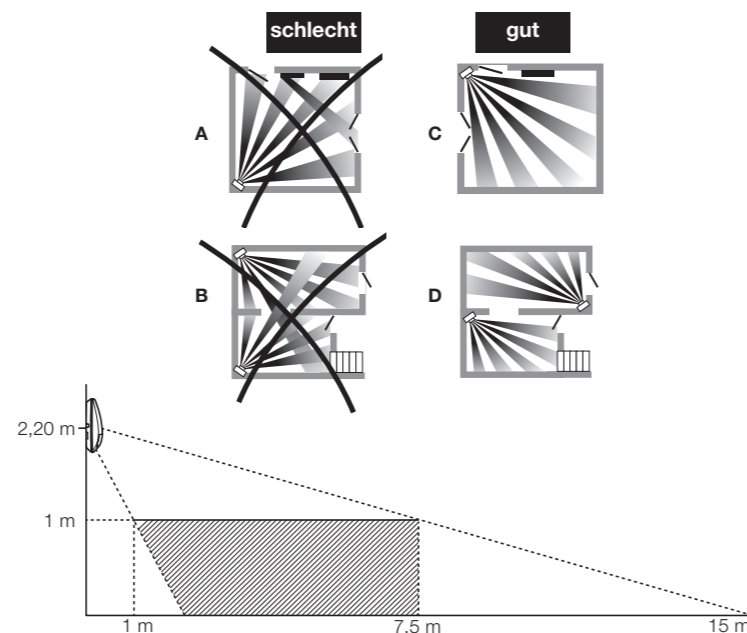
Dieser Bewegungsmelder erkennt menschliche Bewegungen in dem Raum, in dem er installiert wurde.

Wahl des Anbringensortes.

Beachten Sie für einen wirksamen Schutz bei der Auswahl des Anbringensortes Ihres Innenraum-Bewegungsmelders die folgenden Regeln:

- Platzieren Sie den Melder nicht gegenüber einem Fenster oder einer reflektierten Lichtquelle.
- Platzieren Sie den Melder nicht gegenüber einer Wärme- oder Kältequelle (Heizung, Lüftungsschacht...).
- Bei der Verwendung mehrerer Melder im gleichen Raum ist darauf zu achten, dass sich ihre Strahlen nicht überschneiden.
- Setzen Sie den Melder im rechten Winkel zur Durchgangsrichtung (und nicht längs)

- A- Der Melder befindet sich gegenüber einem Spiegel (der die Sonnenstrahlen spiegelt) und einem Kamin. Die Durchgangsachse schneidet die Strahlen nicht seitlich.
- B- Die Strahlen überkreuzen sich und ein Melder befindet sich gegenüber einem Fenster.
- C- Die Tür und das Fenster sind geschützt und der Melder ist so platziert, dass die Durchgangsachse die Strahlen seitlich schneidet.
- D- Der Melder ist so platziert, dass die Durchgangsachse die Strahlen seitlich schneidet.



Für Tiere unterhalb des Schwellengewichts (15 oder 25 kg, siehe Einstellungen unten) zugelassene Zone.

Für Tiere verbotene Zone (Alarm)

Hinweis: Reichweite und Empfindlichkeit der Bewegungsmeldung sind einstellbar: siehe Einstellungen unten

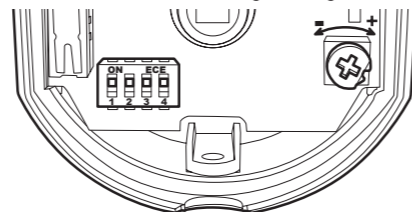
Funktionsweise

Die Sensorzelle an der Vorderseite erkennt Veränderungen der Infrarotstrahlung: Der Durchgang eines Lebewesens vor dem Melder bewirkt eine Erkennung.

- Der Durchgang eines Haustiers auf Bodenebene bewirkt keine Erkennung, solange es nicht das in den Einstellungen angegebene überschreitet (15 oder 25 kg)

Einstellungen

Im Inneren des Melders sind mehrere Einstellungen verfügbar:

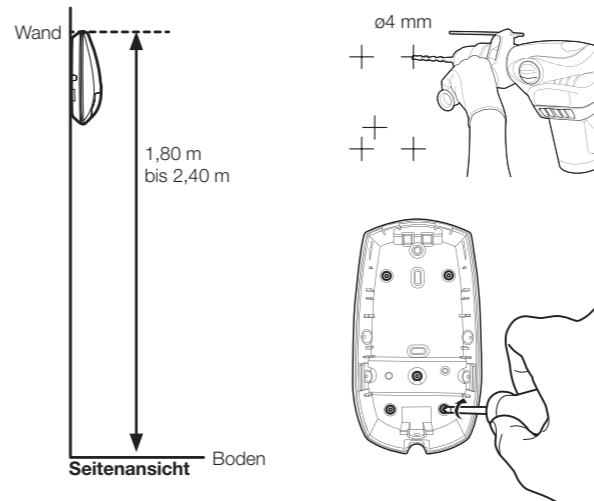


- Schalter 1: nach unten gestellt deaktiviert er die LED an der Vorderseite, der Melder ist dadurch unauffälliger.
- Schalter 2: nach oben gestellt bewirkt eine Erkennung einen Alarm. Ist er nach unten gestellt, bewirken erst 3 aufeinander folgende Erkennungen einen Alarm, um falschen Alarm zu vermeiden.
- Schalter 3: nach oben gestellt, folgt auf jede Funkübertragung zur Schonung der Batterie eine 2-minütige Pause.
- Schalter 4: Zur Einstellung der Größe der Haustiere, die vom Melder nicht erkannt werden sollen. Schalter nach oben gestellt: 15 kg Schalter nach unten gestellt: < 25 kg.
- Einstellrad: Zur Regelung der Erkennungsreichweite. Die Drehung im Uhrzeigersinn erhöht die Reichweite, die Drehung gegen den Uhrzeigersinn reduziert die Reichweite. Der Einstellbereich beträgt ungefähr 30 bis 100 % der maximalen Reichweite.

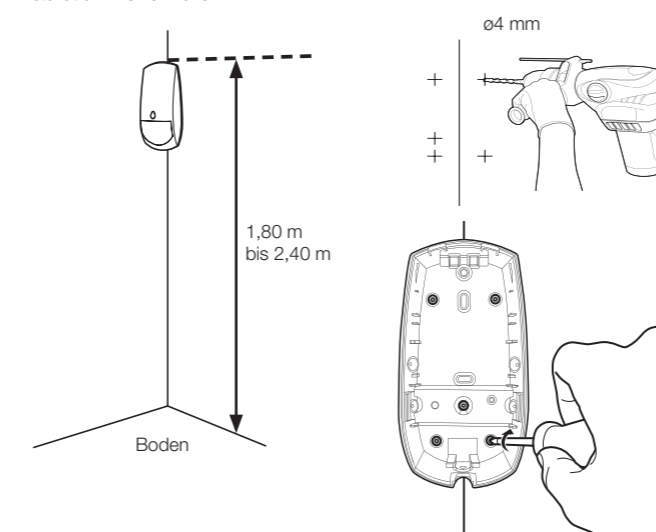
Installation mit oder ohne Schwenkbefestigung

Installation ohne Schwenkbefestigung

Installation an der Wand:



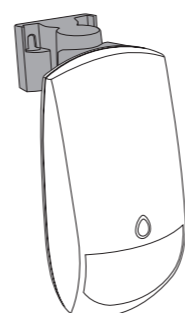
Installation in einer Ecke:



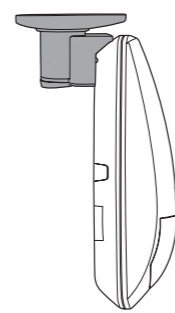
Installation mit Schwenkbefestigung (im Lieferumfang enthalten)

Dieser Bewegungsmelder kann mit einer Wand- oder Deckenhalterung mit Schwenkbefestigung ausgestattet werden, um den Erkennungswinkel entsprechend einzustellen.

Installation an der Wand

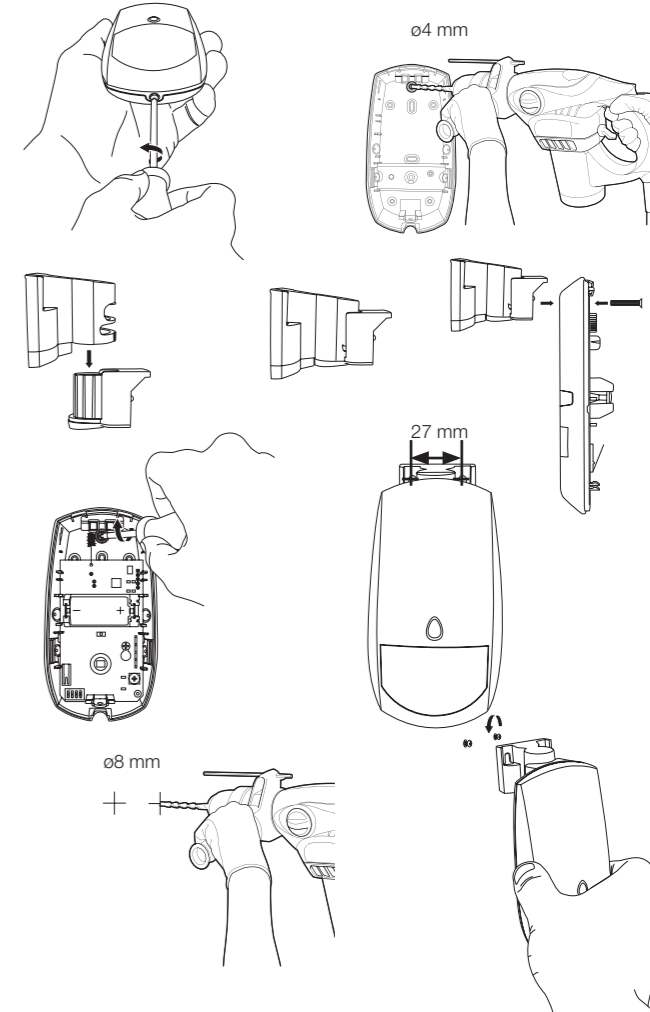


Installation an der Decke

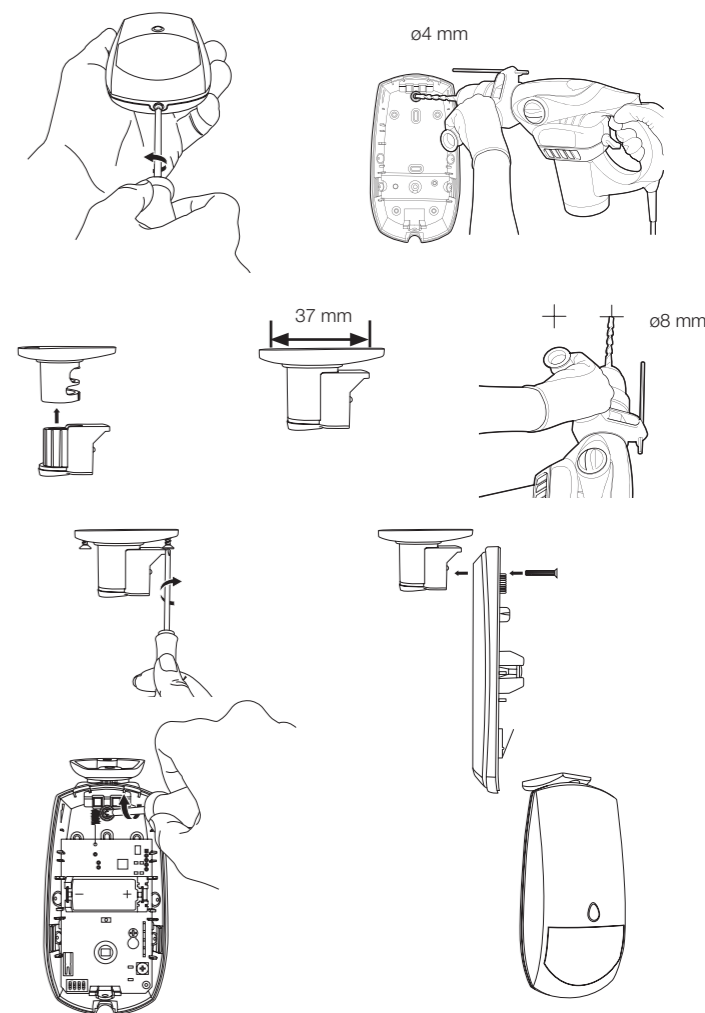


ODER

Installation an der Wand:

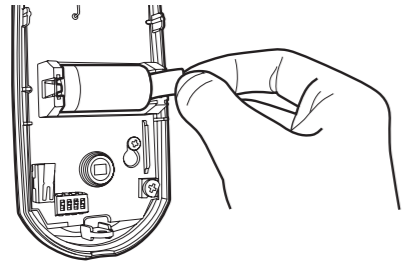


Installation an der Decke:



Methode der Zuordnung zur Thombox

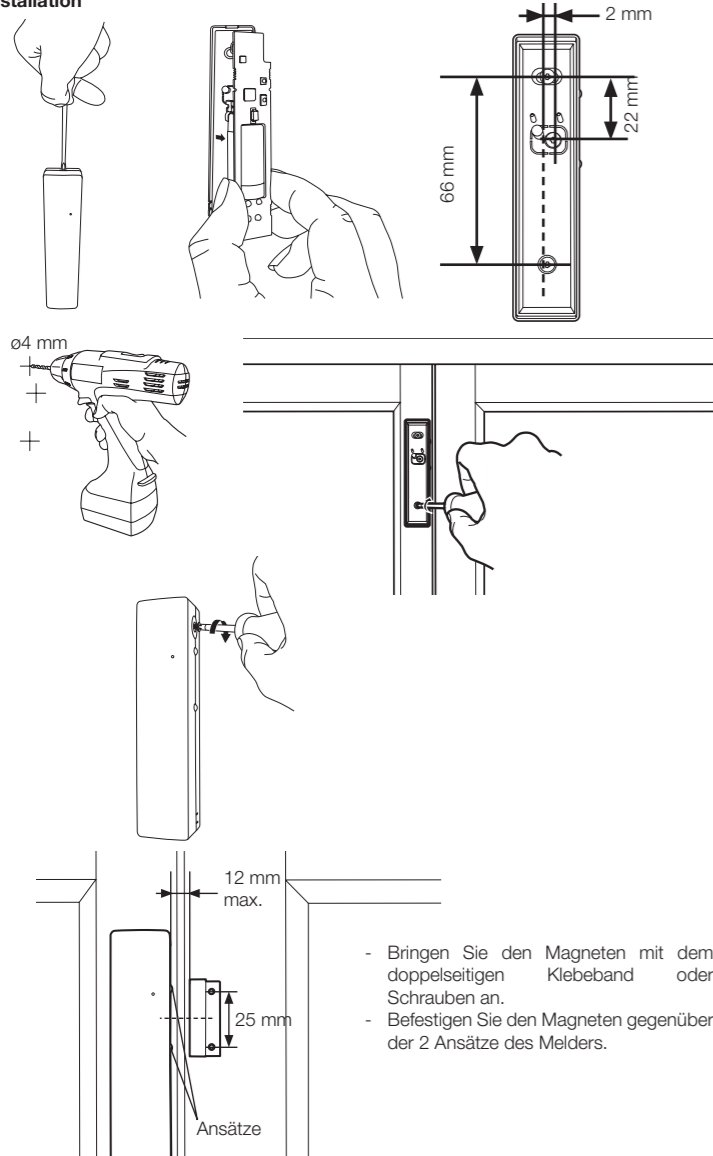
Während des Rückwärtszählens den Batterieschutz im Melder an der Zunge herausziehen (der Batterieschutz muss vor der definitiven Positionierung des Melders entfernt werden).



G2 - ÖFFNUNGSMELDER FÜR TÜREN ODER FENSTER

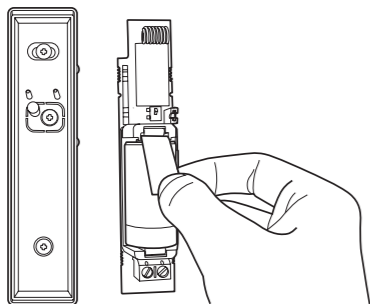
Ein an einer Tür oder einem Fenster angebrachter Öffnungsmelder erkennt jeglichen Versuch eines Eindringens (die Wegbewegung des Magnets bewirkt eine Erkennung) und übermittelt die Information an die Thombox, die den Alarm auslöst.

Installation



Methode der Zuordnung zur Thombox

Während des Rückwärtszählens den Batterieschutz im Melder an der Zunge herausziehen (der Batterieschutz muss vor der definitiven Positionierung des Melders entfernt werden). Warten Sie 10 bis 20 Sekunden.

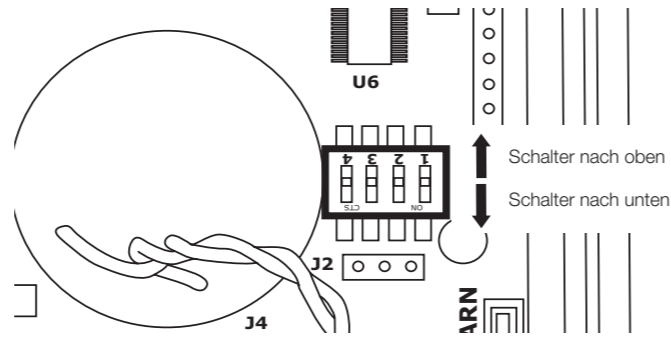


G3 - INNENSIRENE

Diese Innensirene löst eine laute Sirene aus, wenn in Ihr Haus eingebrochen wird.

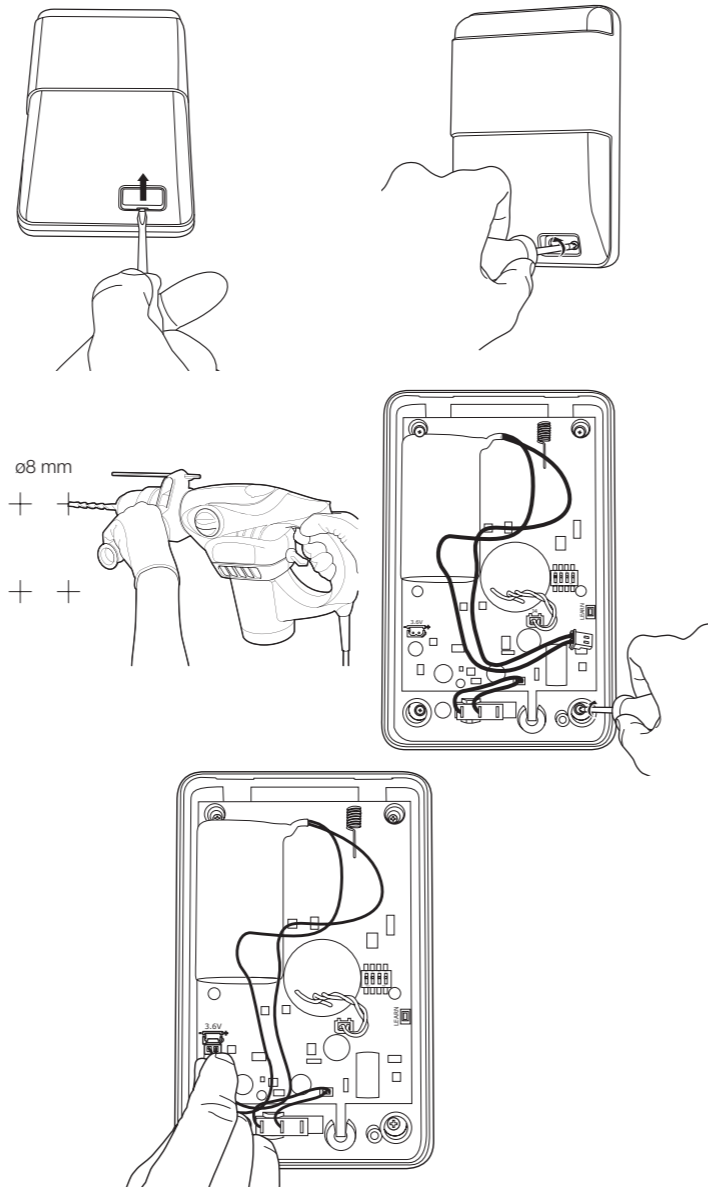
Einstellungen

Im Inneren der Sirene sind mehrere Einstellungen verfügbar:



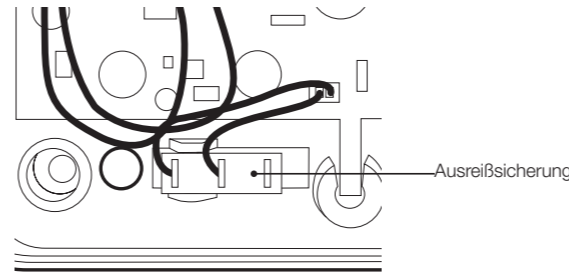
- Schalter 4: muss nach oben gestellt bleiben.
- Schalter 3: den Schalter nach unten setzen, um die akustische Bestätigung der Aktivierung oder Deaktivierung einzuschalten. Aktivierung: 2 Piepton, Deaktivierung: 1 Piepton.
- Schalter 2: den Schalter nach unten setzen, um die optische Bestätigung der Aktivierung oder Deaktivierung einzuschalten. Aktivierung: die rote LED an der Vorderseite blinkt 2 Mal. Deaktivierung: die rote LED an der Vorderseite blinkt 1 Mal.
- Schalter 1: zur Auswahl der Dauer der Sirene bei einer Alarmauslösung. Den Schalter nach unten setzen für eine Sirendauer von 3 Minuten. Den Schalter nach oben setzen für eine Sirendauer von 1 Minute.

Installation



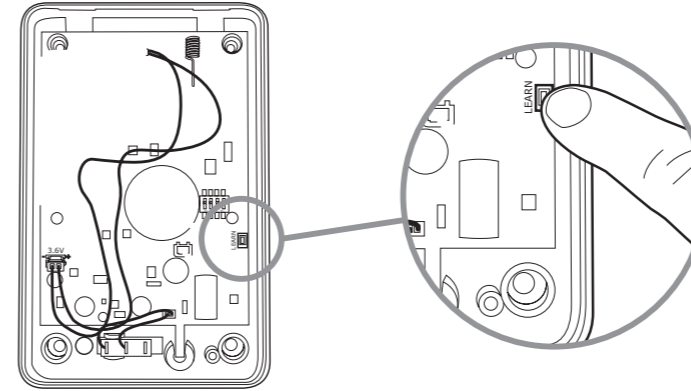
Schließen Sie die Batteriekabel an den "3.6V"-Anschluss der elektronischen Karte der Sirene an. Die Sirene gibt einen kurzen Piepton aus.

ACHTUNG: Für ihr einwandfreies Funktionieren muss die im Lieferumfang enthaltene Sirene an der Wand angebracht oder, mangels dieser Möglichkeit, vorübergehend auf eine ebene Fläche gestellt werden (an der Rückseite befindet sich ein Ausreißsicherung-Melder).



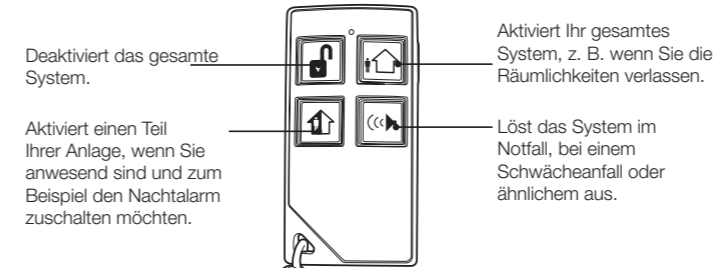
Methode der Zuordnung zur Thombox

Während des Rückwärtszählens die Batterie der Sirene anschließen, dann die Taste "Learn" einige Sekunden lang drücken.



G4 - ALARM-FERNBEDIENUNG

Mit der Fernbedienung wird Ihr Thombox Alarmsystem mühelos ein- oder ausgeschaltet. Die Tasten sind üblicherweise wie folgt belegt:

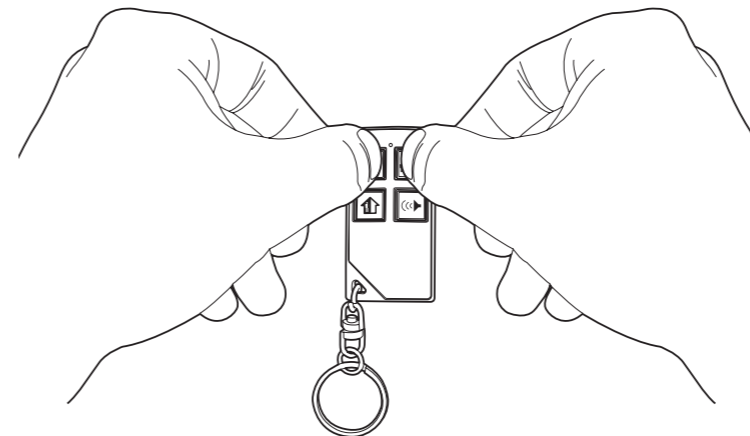


Bei Drücken einer der Tasten der Fernbedienung, zeigt die Kontrollleuchte des Fernbedienung an, ob die Thombox den Befehl erhalten hat oder nicht:

- Kontrollleuchte leuchtet rot: zeigt eine laufende Funkübertragung an.
- Kontrollleuchte leuchtet orange: die Thombox hat den von der Fernbedienung ausgegebenen Befehl nicht empfangen. Versuchen Sie es in diesem Fall erneut und nähern Sie sich ggf. der Thombox.
- Kontrollleuchte leuchtet grün: die Thombox hat den gesendeten Befehl empfangen.

Methode der Zuordnung zur Thombox

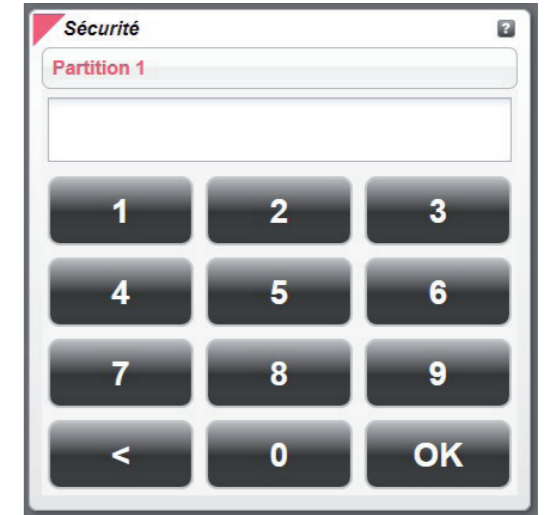
Während des Rückwärtszählens gleichzeitig die 2 Tasten am oberen Rand der Fernbedienung mindestens 5 Sekunden lang drücken.



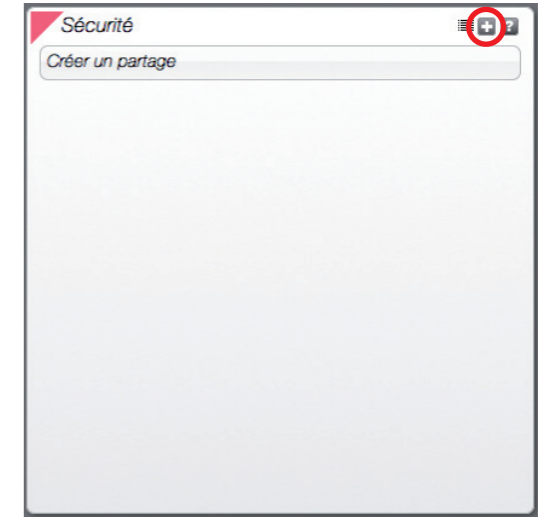
G5 - VERWENDUNG DES ALARME-WIDGETS

Die mit Ihrer Thombox verbundenen Sicherheitsgeräte müssen in einer Partition deklariert werden, damit die Thombox weiß, wie sie bei deren Aktivierung zu reagieren hat.

Der Zugang zum Widget Sicherheit erfolgt durch Eingabe eines Geheimcodes auf dem Bildschirm, indem die Zahlen angeklickt werden. Geben Sie Ihren PIN-Code (standardmäßig "0000") in das Widget Sicherheit ein und klicken Sie auf OK.

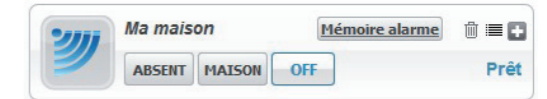


Zur Erstellung einer Partition (Überwachungszone), die es Ihnen ermöglicht, Ihre Melder und Ihre Sirene zu aktivieren und zu deaktivieren, auf das + oben rechts im Widget klicken.



Weitere Details über die verfügbaren Funktionen erhalten Sie durch einen Klick auf die Symbole ?

Nach Erstellung erscheint die Partition im Widget Sicherheit:



Klicken Sie auf+ "Zone erstellen" im Rahmen der Zone, um einen Melder zuzuordnen.

Nach Deklaration Ihrer Melder können Sie Ihr Sicherheitssystem aktivieren und deaktivieren, indem Sie auf die entsprechenden Schaltflächen klicken. Bei aktivierten Meldern wird der Alarm je nach eingestellten Bedingungen ausgelöst.

G6 - REGELERSTELLER

Ihre Thombox ist mit einem leistungsstarken Regelersteller ausgestattet, der Ihnen das Auslösen von Aktionen entsprechend den Bedingungen Ihrer Wahl ermöglicht. Klicken Sie auf die Schaltfläche "Regelersteller" in der oberen Leiste:



Jede Regel ist in ein "Puzzle" zerlegt.

Beispiel: Sie wollen, dass bei Öffnen einer Tür das Licht angeht.

Gehen Sie wie folgt vor:

- schieben Sie den Block "Quand" ("Wann") in die Mitte des Bildschirms.
- platzieren Sie darin einen Block "Capteur" ("Sensor") (Kategorie "Sensor" in der Spalte links)
- fügen Sie in diesen einen Block "capteur d'ouverture" (Öffnungsmelder) (Fenster Module) unten rechts ein
- wählen Sie in der dann erscheinenden Liste "open" (die Regel muss bei Öffnen der Tür angewendet werden)
- schieben Sie einen Block "Aktion" in den Block " Wann" (Kategorie "Aktion" in der Spalte links)
- setzen Sie dort den Block Ihres Beleuchtungsmoduls ein
- wählen Sie die Aktion "On" in der Dropdownliste (das Licht soll eingeschaltet werden)



(Bei einem Fehler können der Bildschirm und die eingeschobenen Blöcke mit einem Klick auf das "Besen"-Symbol geleert werden)

Klicken Sie zur Speicherung Ihrer Regel auf "Sauvegarder" ("Speichern").

Klicken Sie dann auf die Schaltfläche "Synchroniser les règles" ("Synchronisierung der Einstellungen"), um die Regel in die Thombox zu übertragen.

Warten Sie, bis die Synchronisierung der Regel abgeschlossen ist und öffnen Sie dann die Tür: das Licht geht an!

Auf der Website www.thomsonbox.eu stehen zahlreiche Beispiele zur Verfügung, die Ihnen bei der Nutzung des Regelerstellers Ihrer Thombox helfen und die vielfältigen Möglichkeiten zeigen (Link "Typische Szenarien" (Scénarios type) links unten in der Startseite).

Eine Vielzahl erklärender Videos ist unter der Eingabe des Schlagworts "Thombox" zum Beispiel auf Youtube verfügbar.

H - TECHNISCHE UND GESETZLICHE INFORMATIONEN

H1 - TECHNISCHE MERKMALE

THOMBOX

- System:
 - Prozessor: ARM9 208MHz
 - Arbeitsspeicher: 32MB
 - Flash-Speicher: 128MB
 - OS: Linux Kernel 2.6
- Kommunikation:
 - Netzwerk: Ethernet 10/100M
 - Funk: Protokoll ARW 868.3MHz
- Stromversorgung:
 - Thombox: 9 bis 12VDC (Mitte positiv)
 - Netzadapter (im Lieferumfang enthalten): 100-240VAC / 50Hz
 - Stromverbrauch: 1,2W im Ruhezustand / 2,4W max.
- Verwendungsbedingungen:
 - Temperatur: Lagerung -25°C bis 70°C, Betrieb 0°C bis 40°C
 - Feuchtigkeit: 5 % bis 95 % ohne Kondensation
- Abmessungen: 86 x 86 x 48mm

BEWEGUNGSMELDER

- Funkfrequenz:
 - Protokoll ARW 868.3MHz
- Funkreichweite:
 - Bis 300 m im freien Feld*
- Stromversorgung:
 - 3V mit einer CR123A Batterie, im Lieferumfang enthalten
- Erkennungsreichweite:
 - Bis 15 m
- Erkennungswinkel:
 - 90°
- Betriebstemperatur:
 - 10°C bis +50°C, Verwendung ausschließlich im Innenbereich
- Funktion Pet-immune:
 - Einstellung auf 15 kg oder 25 kg
- Lebensdauer der Batterien:
 - Bis 4 Jahre

ÖFFNUNGSMELDER FÜR TÜREN ODER FENSTER

- Funkfrequenz:
 - Protokoll ARW 868.3MHz
- Funkreichweite:
 - Bis 300 m im freien Feld*
- Stromversorgung:
 - 3V mit einer CR123A Batterie, im Lieferumfang enthalten
- Betriebstemperatur:
 - 10°C bis +50°C, Verwendung ausschließlich im Innenbereich
- Maximaler Abstand zwischen Sensor und Magnet:
 - 12 mm
- Lebensdauer der Batterien:
 - Bis 4 Jahre

FERNBEDIENUNG

- Funkfrequenz:
 - Protokoll ARW 868.3MHz
- Funkreichweite:
 - Bis 300 m im freien Feld*
- Stromversorgung:
 - 3V mit einer CR2032 Batterie, im Lieferumfang enthalten
- Betriebstemperatur:
 - 0°C bis +50°C, Verwendung ausschließlich im Innenbereich

INNENSIRENE

- Funkfrequenz:
 - Protokoll ARW 868.3MHz
- Funkreichweite:
 - Bis 300 m im freien Feld*
- Stromversorgung:
 - 3,6V mit einer ER34615M Batterie, im Lieferumfang enthalten
- Betriebstemperatur:
 - 10°C bis +50°C, Verwendung ausschließlich im Innenbereich
- Akustische Leistung:
 - >100dBa
- Lebensdauer der Batterien:
 - Bis 4 Jahre bei einer Aktivierung pro Monat

* Die angegebene Funkreichweite bezieht sich auf das freie Feld, d.h., dass sich keine Hindernisse zwischen Empfänger und Sender befinden. Sämtliche Hindernisse oder Störungen verringern die Reichweite.

H2 - GARANTIE

- Für dieses Gerät gilt ab Kaufdatum eine 2-jährige Garantie auf Teile und Reparatur. Es zwingend notwendig, dass Sie während der gesamten Garantiedauer einen Kaufnachweis aufbewahren.
- Die Garantie gilt nicht für Schäden, die durch Nachlässigkeit, Stöße oder Unfälle verursacht wurden.
- Die Elemente dieses Geräts dürfen nicht von Personen geöffnet oder repariert werden, die nicht der Firma AVIDSEN angehören. Davon ausgenommen sind das Einlegen und Ersetzen der Batterien oder Akkus.
- Jeglicher Eingriff am Gerät führt zum Erlöschen der Garantie.
- Verbrauchselemente wie Batterien fallen nicht unter die Garantie.

H3 - HILFE UND SUPPORT

- Trotz aller Sorgfalt, die wir bei der Konzeption unserer Produkte und der Verfassung dieser Bedienungsanleitung aufgewendet haben, kann es sein, dass Sie während der Installation Ihres Geräts auf Schwierigkeiten oder Fragen stoßen. In diesem Fall raten wir Ihnen dringend, unsere Spezialisten zu kontaktieren, die Sie gerne beraten.
- Sollten bei der Installation oder der Verwendung in den Tagen danach Funktionsstörungen auftreten, ist es zwingend erforderlich, dass Sie uns kontaktieren, während Sie das Gerät vor sich haben. So können unsere Techniker die Ursache des Problems diagnostizieren, denn dieses ist wahrscheinlich auf eine falsche Einstellung oder eine nicht ordnungsgemäße Installation zurückzuführen. Sollte das Problem vom Gerät verursacht werden, erhalten Sie vom Techniker eine Bearbeitungsnummer für eine Rückgabe im Geschäft. Ohne diese Nummer ist das Geschäft dazu berechtigt, den Umtausch Ihres Geräts abzulehnen.

Brauchen Sie Beratung bei der Inbetriebnahme, Installation Ihrer Thombox oder bei der Verbindung Ihrem Zubehör vom Thomson Connected Home Sortiment?

Kontaktieren Sie die Techniker von unserer Kundendienstabteilung unter der Nummer:

Tel.: +324/264.86.68.

Von Montag bis Freitag von 9:00 bis 12:00 und von 13:00 bis 17:00.

H4 - KONFORMITÄTSEKTLÄRUNG

Konformität mit der R&TTE-Richtlinie

AVIDSEN erklärt, dass: Pack Security Art. Nr. 510760 der Richtlinie R&TTE 1999/5/EG entspricht und die Konformität in Anwendung der geltenden Normen bewertet wurde:
EN60950-1 :2006+A11 :2009+A1 :2010+A12 :2011
EN50130-4 :1995+A1 :1998+A2 :2003
EN301489-1 V1.9.2
EN301 489-17 V2.1.1
EN301489-3 V1.4.1
EN300220-2 V2.4.1
EN300 328 V1.7.1

Chambray les Tour, den 25.09.2014

Alexandre Chaverot, Präsident



Die komplette Produktpalette Thomson
Haustechnik online auf

www.thomsonbox.eu

THOMSON ist eine Marke von **TECHNICOLOR S.A.**
verwendet in Lizenz von:

Avidsen France S.A.S - 32, rue Augustin Fresnel
37170 Chambray les Tours - Frankreich