



Montage- und Bedienungsanleitung IR/Sauna/Farblicht Modulsystem

Ofensteuerung MS-OS1

Art.: 500.0630.12.00 (79-7041)

Bestimmungsgemäßer Gebrauch:

Die Saunasteuerung sind zum Einsatz in Wärme- und Saunakabinen konzipiert. Das Steuergerät wird dabei ausschließlich außerhalb der Kabine montiert. Das Gerät dient zur Steuerung und Regelung des angeschlossenen Saunaofens (max. 9000W).

Die Steuerung kann ausschließlich mit folgenden Modulen verwendet werden:

- Farbvision Art.Nr: 500.0630.14.00
- Farblicht Art.Nr: 500.0630.15.00
- IR Steuerung Art.Nr: 500.0630.11.00
- Verdampfersteuerung Art.Nr: 500.0630.13.00
- Bedieneinheit Art.Nr: 500.0630.10.00

Allgemeine Sicherheitshinweise:

ACHTUNG! Sicherheitshinweis:

Gemäß VDE 0100 dürfen Installation und Wartung nur von einer Elektrofachkraft durchgeführt werden.

Beim Umgang mit 400 V Netzspannung besteht **LEBENSGEFAHR!**

- Das Gerät darf nur für den vorgesehenen Zweck eingesetzt werden (siehe bestimmungsgemäßer Gebrauch)
- Die Geräte dürfen nicht in geschlossenen Holzverkleidungen installiert werden
- Kinder beaufsichtigen und sicherstellen, dass diese nicht mit dem Gerät spielen
- Die Anlage muss bei allen Installations- und Reparaturarbeiten allpolig vom Netz getrennt werden (Sicherung bzw. Hauptschalter ausschalten)
- Bitte beachten sie auch alle mit den einzelnen Modulen mitgelieferten Montage- und Bedienungsanleitungen, sowie die Montageanleitung der Kabine

ACHTUNG! Sicherheitshinweis:

Dieses Gerät ist nicht dafür bestimmt, durch Personen (einschließlich Kinder) mit eingeschränkten physischen, sensorischen oder geistigen Fähigkeiten und/oder mangels Wissen benutzt zu werden, es sei denn, sie werden durch eine für ihre Sicherheit zuständige Person beaufsichtigt oder erhalten von ihr Anweisungen, wie das Gerät zu benutzen ist.

Kinder sollten beaufsichtigt werden, um sicherzustellen, dass sie nicht mit dem Gerät spielen.

Technische Daten:

Netzspannung:	400V~, 50Hz 3/N/PE
Schaltleistung:	max. 9000W
Licht:	max. 300W
Bussystem:	RS485
Schutzart:	IP x4
Maße HxBxT:	75 x 120 x 160 mm
Umgebungstemperatur:	-10°C bis +30°C
Lagertemperatur:	-20°C bis +70°C

Lieferumfang:

Saunasteuergerät	BUS-Leitung 70cm	Temperaturfühler mit Sicherheitskreis	Montagematerial
------------------	------------------	---------------------------------------	-----------------

Montage:

	Die Steuerung wird außerhalb der Kabine auf dem Kabinendach montiert. Das Gerät kann mit der beiliegenden Verschraubung direkt mit der Verdampfer- oder Farbvision verbunden werden. Im Gehäuseboden sind 4 Befestigungspunkte vorgesehen. Diese müssen, wenn sie verwendet werden, noch aufgebohrt werden. Decken sie nach dem Anschrauben die Schrauben mit den beiliegenden Gummistopfen ab.
--	--

Elektroanschluss:

Der elektrische Anschluss erfolgt gemäß dem Verdrahtungsplan.

Der dargestellte Verdrahtungsplan stellt die gesamte Verdrahtung mit allen erhältlichen Komponenten dar.
Je nach Kabinausstattung sind nicht alle Komponenten enthalten.

Zulässige Leitungen:

Zum Anschluss dürfen nur die in der Tabelle angegebenen Leitungen verwendet werden:

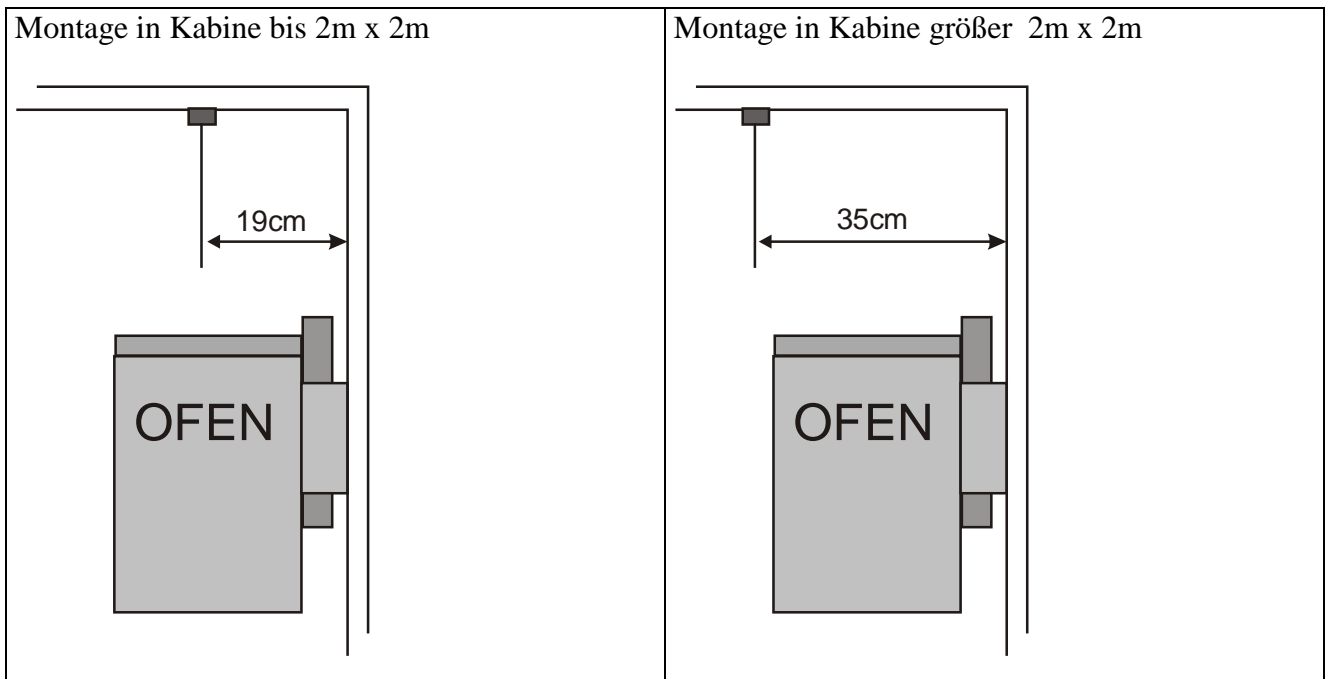
	Kabelverschraubung	Zul. Kabeldurchmesser	Kabeltyp
Netzleitung	M 25	9 - 14 mm	Silikonleitung oder Gummileitung (H07RN)
Ofensteuerung	M 25	9 - 14 mm	Silikonleitung, temperaturbeständig
Licht	M 16	5 - 8 mm	Silikonleitung oder Gummileitung (H07RN)

ACHTUNG! Sicherheitshinweis:

Die Fühlerleitungen dürfen keinesfalls mit Netzspannung in Berührung kommen. Falls an den Klemmen nicht die Original-Fühlerleitung angeschlossen wird, so darf diese max. 15mm abgemantelt sein.

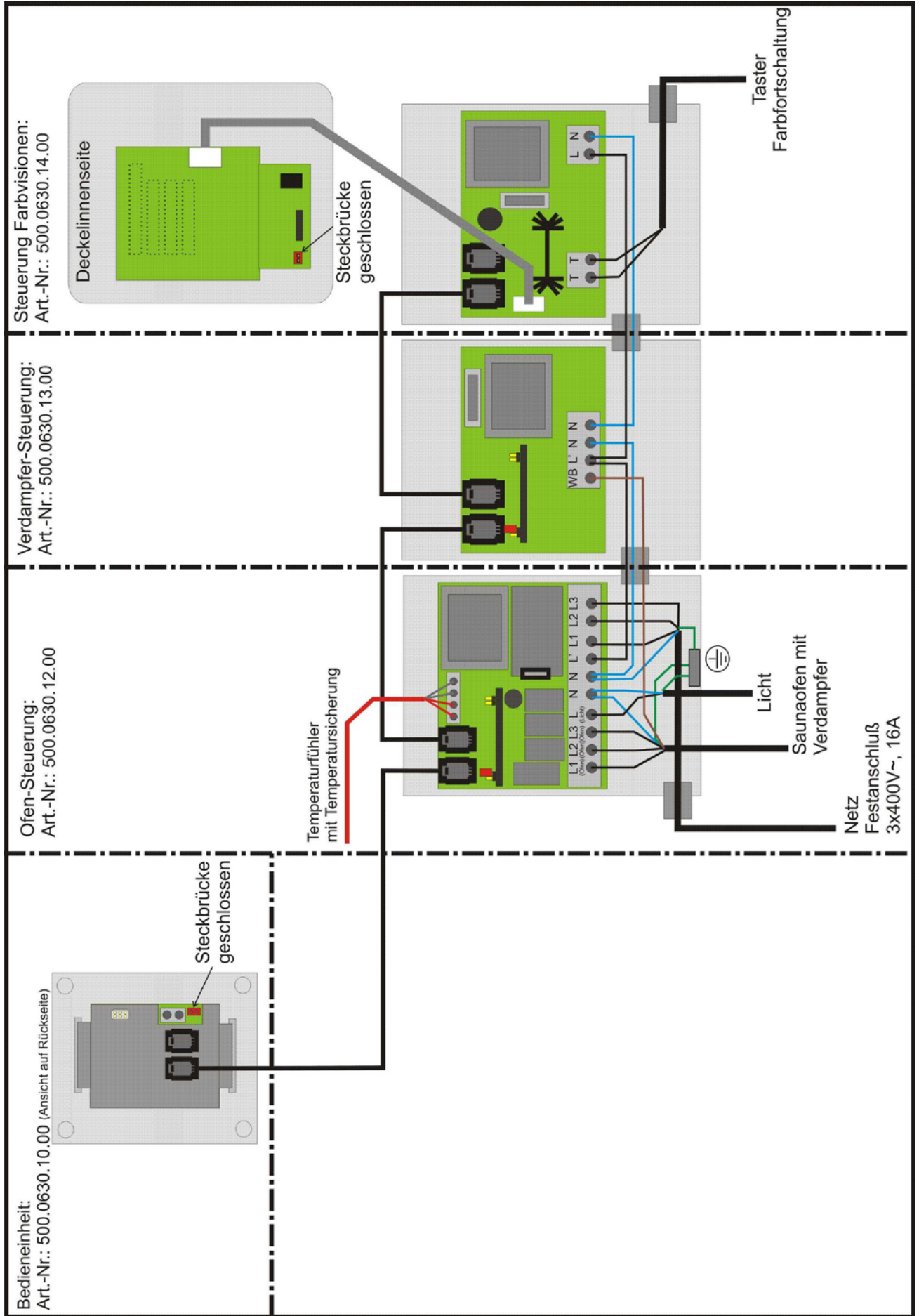
Montage des Temperaturfühlers:

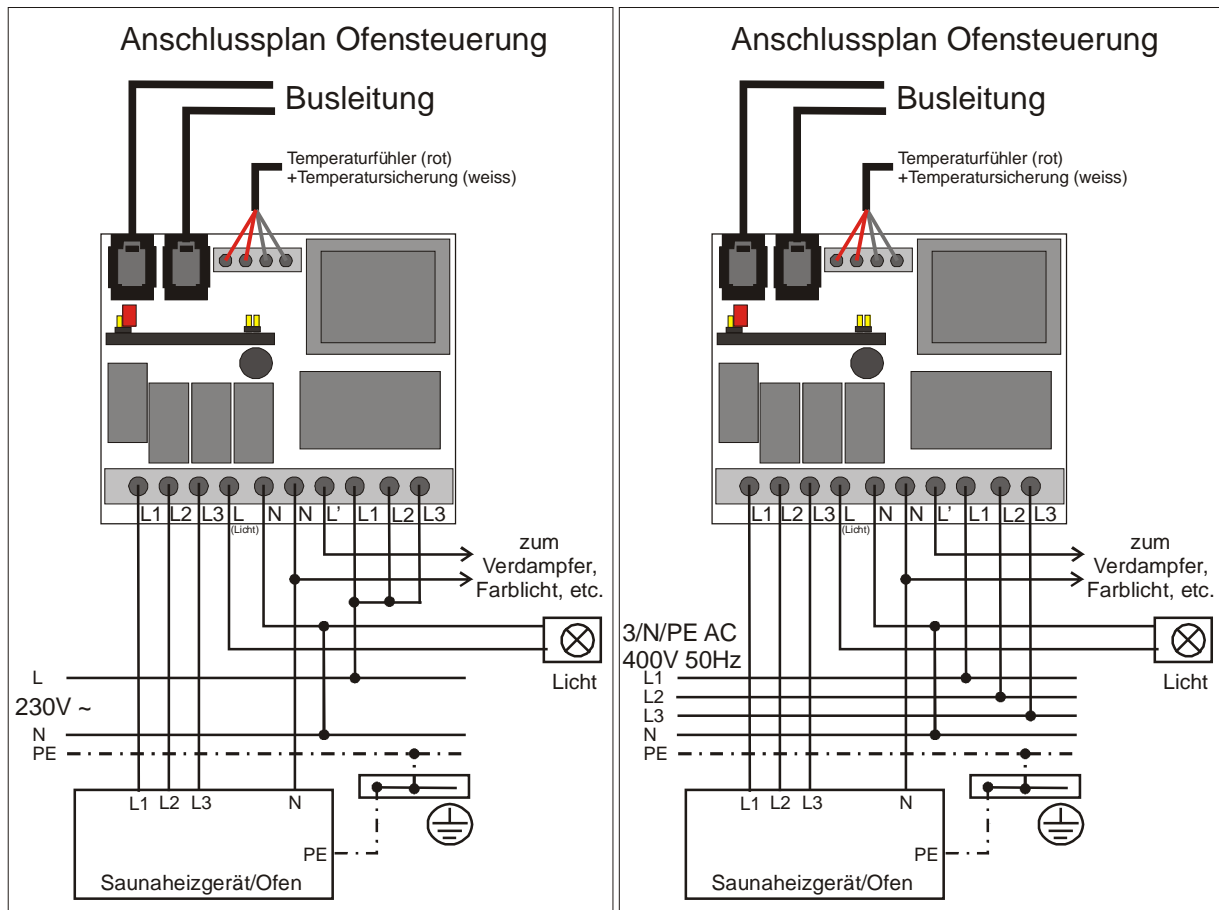
Der Fühler muß an der Stelle der Kabine montiert werden, an der die höchste Temperatur zu erwarten ist.
Das ist im Regelfall direkt über dem Ofen:



Die Anschlussleitung des Temperaturfühlers und der Übertemperatursicherung wird durch die vorher gesetzte Bohrung in der Decke eingeführt und mit den beiliegenden Schrauben verschraubt.

Anschlussbeispiel: Ofensteuerung , Verdampfer und Farblichtgerät:



**Busabschluss:**

Alle Baugruppen werden über eine Busleitung miteinander verbunden. Über diese Leitung kommunizieren die Geräte miteinander. Damit der Datenaustausch fehlerfrei funktioniert, muss jeweils das erste und letzte Gerät am Bus mit einem Abschlusswiderstand abgeschlossen werden. Hierzu muss der rote Jumper an den entsprechenden Geräte über beide Kontakte gesteckt sein.

Achtung:

Bei der elektrischen Installation sind die Vorgaben der Norm VDE 0100 zu beachten. Der Anschluss muss gemäß Anschlussplan vorgenommen werden.

ACHTUNG:

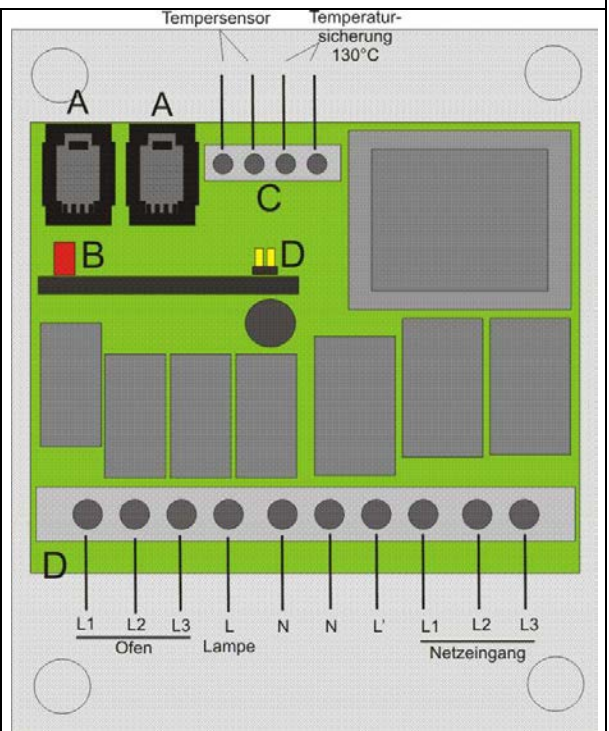
Jegliche Arbeiten an der elektronischen Steuerung und am Farblichtgerät dürfen nur im spannungslosen Zustand von einer Elektrofachkraft durchgeführt werden.

ACHTUNG:

Gerät nach Beendigung der Sitzung an der elektronischen Steuerung ausschalten.

Anschlüsse:

A	Busanschluss RJ45
B	Jumper für Busabschluss
C	Temperaturfühler mit Temperatursicherung
D	Anschlussklemme <ul style="list-style-type: none">- Netz L1, L2, L3- Ofen L1, L2, L3- Licht L- Geschalteter Ausgang 230V: L'



Bedienung:

Netzschalter:

Dieser Schalter schaltet die Saunasteuerung und alle weiteren Module aus oder ein. Ist dieser Schalter eingeschaltet befindet sich das Gerät im „Standby“ und kann an der Bedieneinheit in Betrieb genommen werden. Schalten sie diesen Schalter immer auf Stellung aus, wenn das Gerät längere Zeit nicht verwendet wird.

Lichtschalter:

Mit diesem Schalter kann das Licht auch bei ausgeschalteter Steuerung in Betrieb genommen werden. Dieser Schalter sollte sich ansonsten immer in der Stellung aus befinden, um das Licht über die Bedieneinheit schalten zu können.

Die weitere Bedienung der Steuerung entnehmen sie bitte der Anleitung der Bedieneinheit.

Fehlermeldungen:

Alle Geräte besitzen verschiedene Fehlerüberwachungen. Damit bieten die Geräte eine größtmögliche Sicherheit. Zudem wird dadurch im Fehlerfall der Service wesentlich erleichtert.

Wird an einer Steuerung ein Fehler erkannt, so wird dieses Gerät deaktiviert und kann nicht mehr benutzt werden. Alle anderen Geräte bleiben in Funktion.

Siehe hierzu die Anleitung der Bedieneinheit!



WEKA Wellnesswelt

Kaufdatum und Händlerstempel		Adresse Kunde	
		Name:	
		Straße:	
		PLZ, Ort:	
Kassenquittung		Telefon:	
		ID-Nr.	

Garantiebedingungen

Für dieses Produkt leisten wir eine Gewähr von 24 Monaten, gerechnet nach dem Kaufdatum. Der Gewährleistungsanspruch setzt ein ordnungsgemäßes Ausfüllen der Garantiekarte und die Vorlage der Kassenquittung voraus. Die Identifikationsnummer ist auf der Garantiekarte einzutragen und das Kaufdatum muss deutlich eingetragen sein. Beachten Sie bitte sorgfältig beiliegende Montage- und Bedienungsanleitung. Garantieleistungen können nur beansprucht werden, wenn das Produkt richtig behandelt und zum richtigen Zweck eingesetzt wird. Falsche Handhabung und brachiale Gewalt schließen eine Garantieleistung aus. Der Umfang der Garantie erstreckt sich ausschließlich auf die kostenlose Reparatur und in besonderen Fällen auf den Ersatz defekter Teile am Gerät. Für Folgeschäden aller Art übernimmt Weka keine Haftung. Eine Garantieleistung bei falschem Elektroanschluss, Wasserschaden sowie Überlastung können wir nicht übernehmen.

Sicherheitshinweis: Installations- und Wartungsarbeiten dürfen nur von Elektrofachbetrieben durchgeführt werden. Arbeiten am Gerät dürfen nur im spannungslosen Zustand durchgeführt werden.



WEKA Holzbau GmbH
Postfach 200204
D-17034 Neubrandenburg
info@weka-holzbau.com

Service-Telefonnummer: +49 (0)395-42908-0

Beileger:

Zusatzinformation Anschluss Öfen 230V (1-phasig und 2-phasig)

Anschlussvarianten 230V~ :

