

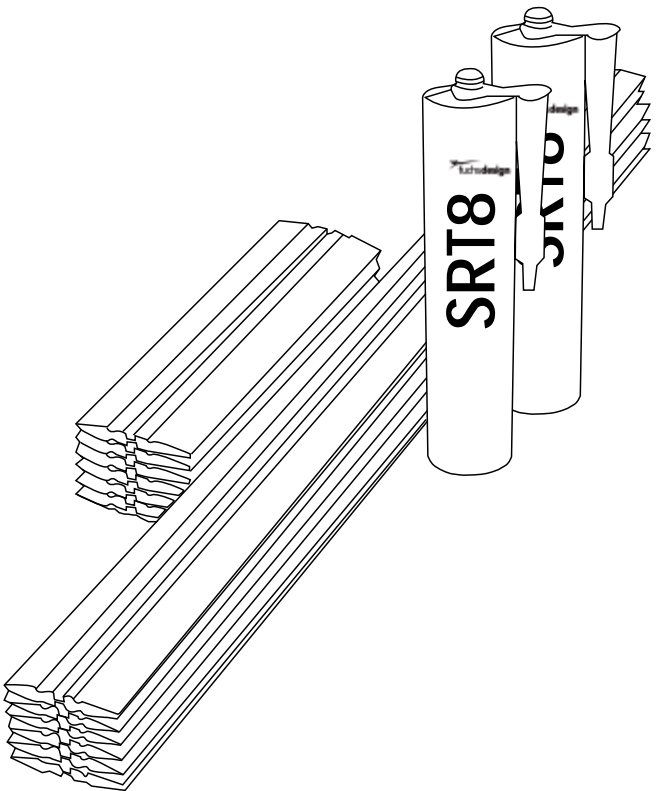
QUICK-FIX

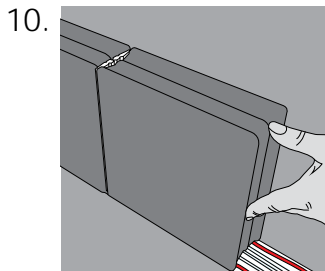
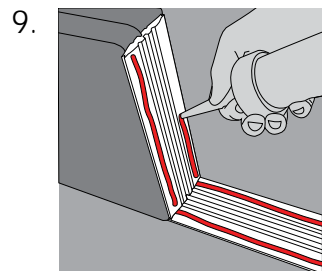
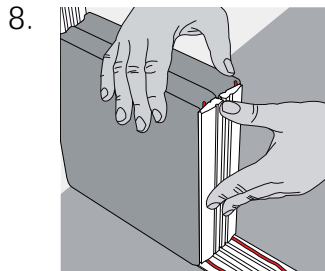
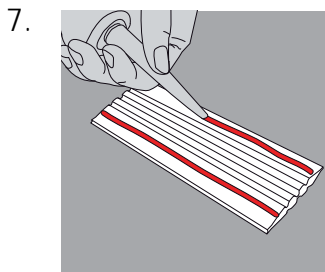
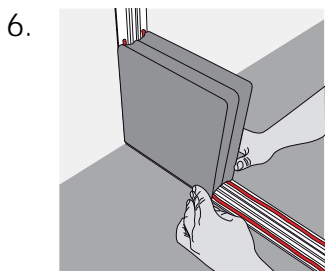
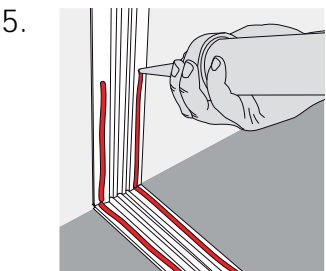
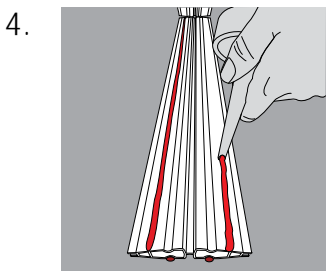
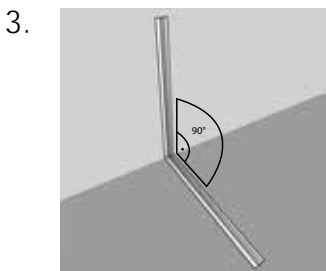
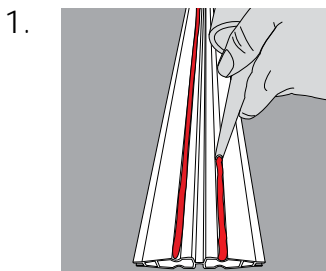
Montageanleitung

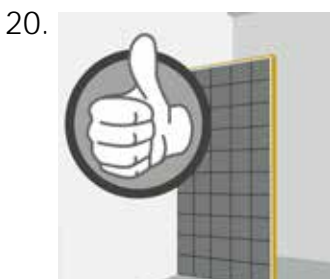
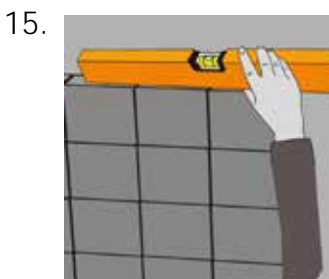
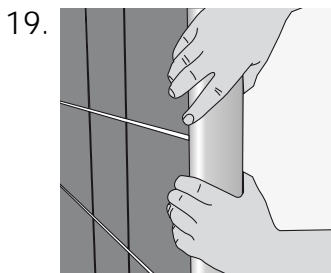
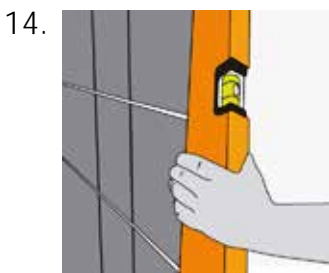
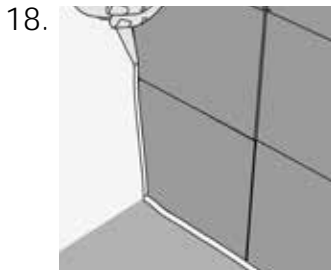
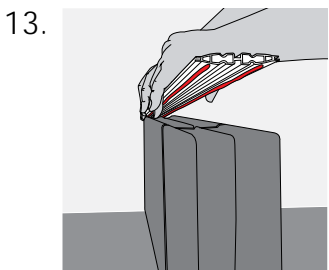
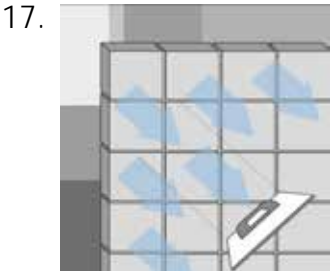
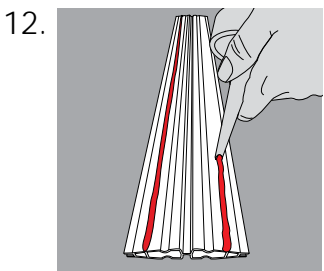
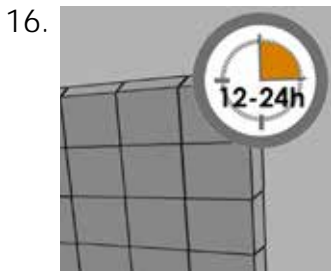
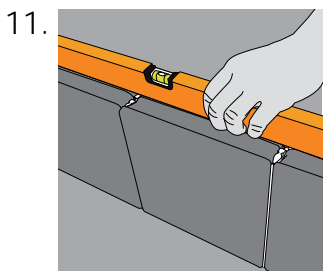
Installation instructions

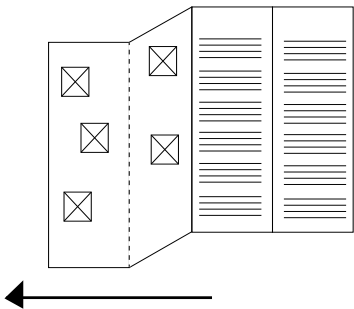
Instrukcja obsługi

Notice de montage









QUICK-FIX

Montageanleitung

Inhaltsverzeichnis



6-7

Deutsch



8-9

Polski



10-11

English

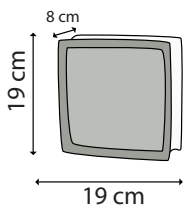


12-13

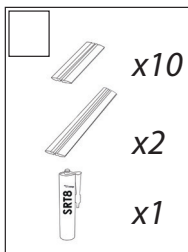
Français

QUICK-FIX SET GRÖßEN IM ÜBERBLICK

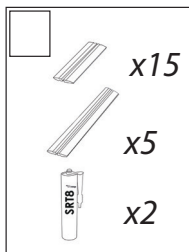
QUICK-FIX SET SELECTION



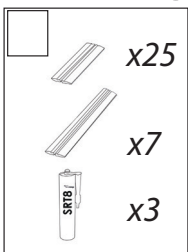
QUICK-FIX(10)



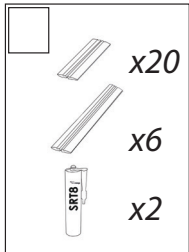
QUICK-FIX(20)



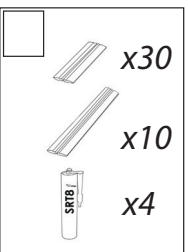
QUICK-FIX(30)



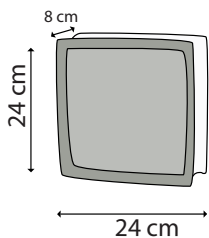
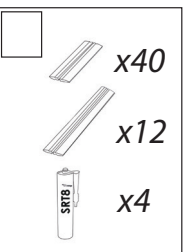
QUICK-FIX(25)



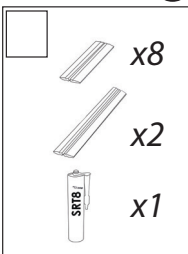
QUICK-FIX(40)



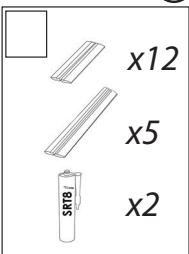
QUICK-FIX(50)



QUICK-FIX(8)



QUICK-FIX(16)



DE: TECHNISCHE DATEN:

- 19x19x8 cm Glassteine
- Profillänge 180 mm und 955 mm
- 24x24x8 cm Glassteine
- Profillänge 230 mm und 955 mm
- Farbe der Profile weiß
- Inhalt Kleber 310 ml, Farbe weiß

GB: TECHNICAL SPECIFICATIONS:

- 19x19x8 cm glass block
- profile length 180 mm and 955 mm
- 24x24x8 cm glass block
- profile length 230 mm and 955 mm
- profile color white
- content glue 310 ml, color white

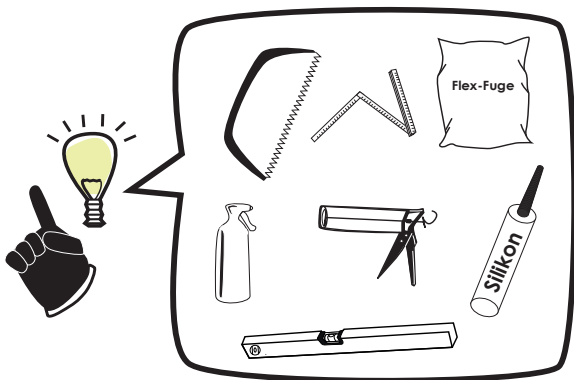
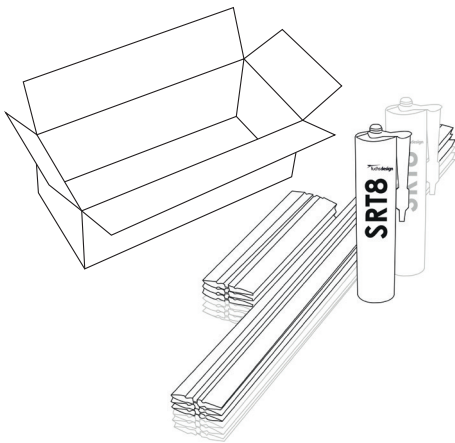
PL: DANE TECHNICZNE:

- 19x19x8 cm kamienie
- Długość profilu : 180 mm i 955 mm
- 24x24x8 cm kamienie
- Długość profilu 230 mm i 955 mm
- Kolor profilu biały
- Zawartość Kleju 310 ml, kolor biały

FR: TECHNIQUES SPECIFICATIONS:

- 19x19x8 cm briques de verre
- longueur des bandes de référence 180 mm et 955 mm
- 24x24x8 cm briques de verre
- longueur des bandes de référence 230 mm et 955 mm
- couleur des bandes de référence : blanc
- contenu du liant : 310 ml, couleur : blanc



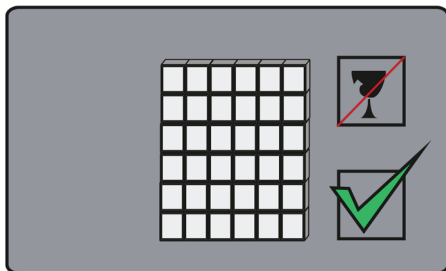
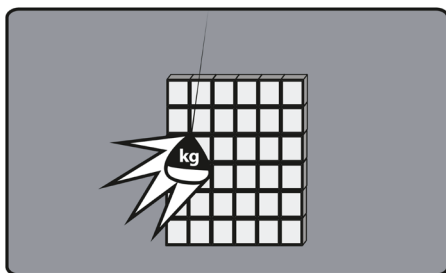
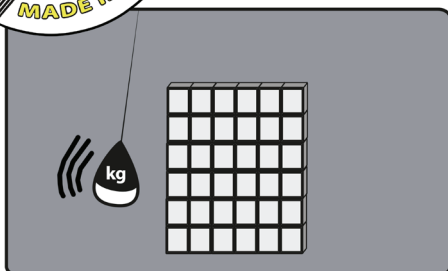
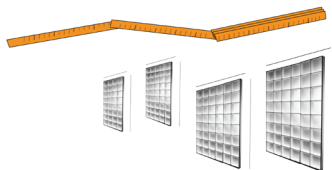


100%

EINSTURZSICHER¹ COLLAPSE SAFELY²



Bei einem Maß 2 m x 2 m



*1 erfolgreicher Pendelschlagtest nach DIN 4103/1 ETB, durchgeführt von MPA Braunschweig

*2 successful pendulum impact test in accordance with DIN 4103-1, certified by the Material Testing Facility in Braunschweig).

QUICK-FIX

Montageanleitung

VORBEREITUNGEN

Kontrollieren Sie vor der Montage, ob der Winkel zwischen Boden und Wand 90 Grad beträgt. Bei einer eventuellen Neigung verwenden Sie wasserfeste Bodenausgleichsmasse. Bitte beachten Sie eventuelle Herstellerangaben hinsichtlich Trockenzeit und Verarbeitung. Setzen Sie danach einen Glasstein lose auf eine lange Leiste (ohne Kleber). Legen Sie eine kurze Leiste zwischen die einzelnen Glassteine (wiederum ohne Kleber), um die Länge der fertigen Wand zu messen. Kürzen Sie bei Bedarf die Leisten oder setzen Sie bei Bedarf eine zweite Leiste an. Die langen Profile (95,5 cm) sind exakt für 5 Glassteine in 19x19 cm oder 4 Glassteine in 24x24 cm geeignet.

HINWEISE

Denken Sie daran, dass Glassteine ein Glasprodukt sind und mit einer gewissen Vorsicht behandelt werden müssen. Vermeiden Sie z. B. die Platzierung von Glas an Glas sowie die Bearbeitung von Glassteinen mit einem Hammer oder anderen Schlagwerkzeugen. Arbeiten Sie langsam und sorgfältig, dann sind Sie zufriedener mit dem Ergebnis! Kleben Sie Boden- und Wandleisten nach Möglichkeit einen Tag vor den Glassteinen auf, damit Sie einen guten Arbeitsuntergrund haben. Um eine vollständige Aushärtung unseres Spezial-Klebers SRT 8 zu erreichen, muss der Klebstoff mit Wasser „feinst bestäubt“ werden. Verdecken Sie eventuelle Barcodes auf den weißen Glasstein-Stegen, indem Sie die Glassteine bis Augenhöhe mit den Barcodes nach oben gerichtet verlegen (ca. 7-8 Reihen). Die restlichen Glassteine mit dem Barcode nach unten verlegen. Für die Montage von Eckelementen und Ecksteinen müssen Sie die Profile auf Gehrung zuschneiden. Gleiches gilt für die Verlegung von z. B. halben Glassteinen.

Die maximal zulässigen Abmessungen einer einseitig angebauten und mit QUICK-FIX montierten Wand beträgt proportional 200 x 200 cm bzw. 180 x 220 cm (erfolgreicher Pendelschlagversuch gemäß DIN 4103-1, zertifiziert durch die Material-Prüfanstalt Braunschweig).

Falls Sie größere Abmessungen planen, kontaktieren Sie uns bitte vor der Installation unter:
Tel: +49-2833-57603 300 oder glasstein@fuchsdesign.de

1. Montage der Bodenleiste: Geben Sie zunächst jeweils einen 5-6mm dicken Streifen Kleber auf die zwei Vertiefungen des Profils.

2. Legen Sie die Leiste mit dem Kleber nach unten in der gewünschten Position auf den Boden und drücken Sie sie fest an.

3. Verfahren Sie genauso mit der/ den Wandleisten. Stellen Sie sicher, dass der Winkel zwischen beiden Profilen 90° beträgt.

4. Geben Sie nun Kleber etwa mittig auf die glatte Fläche des Rückens der Leiste(n).

5. Verfahren Sie genauso mit dem Auftragen des Klebers auf die Wandleisten, erst einmal nur für die Höhe eines Steines (einer Reihe).

6. Setzen Sie den ersten Glasstein auf die Leiste; beginnen Sie an der Wandseite. Richtig positioniert sollte der Glasstein ein wenig absinken. Prüfen Sie durch vorsichtiges Anheben, ob der Kleber richtig haftet.

7. Daraufhin geben Sie – wie zuvor beschrieben – Kleber auf eine kurze Leiste.

8. Kleben Sie die Leiste vertikal an den Glasstein und achten Sie darauf, dass Sie an die bereits vorhandene, längere Leiste anstößt, bzw. nicht oberhalb des Glassteins übersteht und dies später die exakte Ausrichtung der nächsten langen Leiste behindert.

9. Geben Sie wiederum Kleber auf die an den Glasstein geklebte kurze Leiste.

10. Verfahren Sie ebenso mit weiteren Glassteinen, bis die gewünschte Länge erreicht ist.

11. Nach der Montage der ersten Reihe ist die Flucht zu überprüfen und gegebenenfalls anzupassen, solange der Kleber noch nicht getrocknet ist.

12. Geben Sie nun Kleber mittig auf die glatten Flächen einer langen Leiste.

13. Legen Sie diese mit dem Kleber nach unten auf die zuvor montierte Glassteinreihe. Drücken Sie dabei

die Leiste ein wenig an, um sicher zu gehen, dass der Kleber richtig an den Glassteinen haftet.

14. Verfahren Sie mit den weiteren Glassteinen nun genauso wie bei der Montage der ersten Reihe. Kontrollieren Sie fortlaufend mit einer Wasserwaage, ob die Glassteine exakt ausgerichtet sind.

15. Durch das Eigengewicht der Glassteine können zuerst gelegte Reihen sich eventuell verschieben. Kontrollieren und korrigieren Sie daher häufiger, bevor der Kleber angetrocknet ist.

16. Es empfiehlt sich nach der Montage von etwa 4-5 Reihen 12-24 Stunden zu warten, bis der Kleber angetrocknet ist. So vermeiden Sie eine Verformung der Konstruktion auf Grund des Eigengewichtes der Glassteine. Warten Sie in jedem Fall mindestens 24 Stunden, bevor Sie die fertige Wand verfugen.

17. Verwenden Sie dazu einen handelsüblichen Flex-Fugenmörtel und befolgen Sie die Anweisungen des Herstellers. Um die Fugenmasse diagonal auf dem Glasstein zu verteilen – bis in die Wand hinein –, ist ein Gummispachtel oder ein Fugenbrett zu verwenden. Die Fugenmasse sollte sämtliche Hohlräume bedecken.

18. Verwenden Sie abschließend ein geeignetes Silikon für die Abdichtung der Anschlussfugen zwischen Wand/Boden und Glassteinen.

19. Wenn Sie keine Endsteine verwendet haben, können Sie zum Schluss mit Abschlusschienen die Stirnseite der Glassteinwand verkleiden. Bei uns erhältlich in den Ausführungen: Alu satiniert, Alu weiß, Edelstahl gebürstet und Edelstahl glänzend.

20. Ihre Glassteinwand ist nun fertig. Nach 7 Tagen ist diese vollständig ausgehärtet.

Gerne können Sie uns ein paar Bilder Ihres Projektes per Mail an kundenprojekte@fuchsdesign.de zukommen lassen. Wir freuen uns darauf!

Viel Spaß wünscht Ihr Team von

Przygotowanie

Kontrola przed instalacją, czy kąt między podłogą a ścianą wynosi 90 stopni. W możliwy pochyłość proszę używać wodoodporne podłogi masy szpachlowej do wyrównania. Należy przestrzegać instrukcji producenta do suszenia i obróbki. Teraz umieścić blok szkła luźno na długi pasek. (bez kleju). Krótki pasek proszę między dwoma kamieniami położyć (również bez kleju) do pomiaru długości gotowych ścian.

W razie potrzeby przycinać pasek lub w razie konieczności zastosować drugi Pas. Długie profile (95, 5 cm) są odpowiednie dla 5 bloków w 19x19 cm lub 4 bloki w 24x24 cm dokładnie.

Uwaga / Wskazanie

Należy pamiętać, że bloki szkła są produktem szkła i muszą być traktowane ostrożnie. Uniknąć na przykład umieszczenie szkła na szkło oraz obróbki skrawaniem z pustaków szklanych z młotkiem lub inne narzędzia udarowe. Prace powoli i ostrożnie wykonywać. Przyklej w każdym przypadku paski do podłoga i ściany jeden dzień przed szkła bloku, upewnij się że masz dobry blat. Aby osiągnąć pełną hartowania naszego specjalnego kleju SRT 8, klej musi być zwilżanie. Ukryj kody kreskowe na białym barów bloku szkła, przez skierowane przesuwanie bloków do poziomu oczu z kodu kreskowego do góry. (około 7-8 rząd) Pozostałe bloki szkła z kodym kreskowym do dół. Do montażu elementu na róg, pasek można na skos przypiąć. To samo dotyczy instalacji np. pół bloku szkła.

Maksymalne wymiary ściany jednostronnie zbudowanej i zmontowanej z QUICK-FIX jest proporcjonalna 200 x 200 cm lub 180 x 220 cm (Udane badanej zgodnie z DIN 4103-1, certyfikowany przez Instytut testowania materiałów w Braunschweigu.)

Jeśli planujesz większe wymiary, prosimy o kontakt przed instalacją:

Tel: + 49-2833-57603300 lub glasstein@fuchsdesign.de

1. Montaż na dolnym pasku: daj 5-6 mm grubego paska kleju na dwa zagłębienia profilu.
2. Położyć pasek z klejem w dół w żądanej pozycji na podłodze i mocno nacisnąć.
3. To samo z pazkiem na ściany proszę. Upewnij się, że kąt pomiędzy dwoma paskami jest 90°.
4. Teraz umieścić pośrodku klej na gładkiej stronie paska.
5. Tą samą procedurą z zastosowaniem kleju z pazkiem na ścianie, tylko do wysokości oka. (jeden rząd)
6. Umieść pierwsze blok szkła na pasku od strony muru. Poprawnie ustawione szkła spadają trochę. Delikatnie sprawdź czy klej przylega prawidłowo.
7. Następnie umieścić kleju na krótkim pasku, jak wcześniej opisane.
8. Przyklej pasek pionowo do szkła i upewnij się, że można już istniejących, długi pasek przylega, lub nie przetrwa powyżej bloków szklanych i później okałeczony ten dokładne ułożenie następnej długi pasek.
9. Z kolei umieścić kleju na pasku krótka blok Szkło klejone.
10. Z kolei umieścić kleju na krótkim pasku klejone na blok Szkła.
11. jak klej nie jest jeszcze suchy sprawdź pozycje pierwszygo rzędu.
12. Daj klej na środku długiego paska.
13. Wstaw pazek z klejem do dołu na poprzedni zamontowany rząd. Aby zapewnić, że klej przylega odpowiednio do bloku szklanych nacisnij to trochę pasek.
14. Kontynuować następne bloki szkła jak również w Zgromadzeniu pierwszej serii. Stale sprawdź czy klocki są dokładnie wyrównane.
15. Z powodu wagi szklanego kamienia może się konstrukcja przesunąć. Prosimy o kontrole i poprawienie przed wysuszeniem kleju.
16. Najlepiej po instalacji około 4-5 rząd pustaków szklanych, 12-24 godzin czekać, aż klej wysycha. Aby uniknąć deformacji konstrukcji na podstawie masy pustaków szklanych. Odczekać co najmniej 24 godziny przed fugowaniem gotowych ścian.
17. Uży Zaprawa elastyczna i postępuj zgodnie z instrukcjami producenta.
18. Do uszczelniania połączeń stawów między podłogi, bloku i ściany, użyj dobrego silikonu.
19. Jeśli użyto nie bloków końcowych, można ubierać przedniej części szklane ściany bloku konkluduje rezygnować końcowy utworów. U nas dostępna w kolorach: aluminium satyna, biały, ze stali nierdzewnej szczotkowane aluminium i polerowanej stali nierdzewnej.
20. ściana z szklana jest teraz gotowa. całkowicie sucha w 7 dni.

Jeśli chcesz, możesz przestać nam zdjęcie swojego projektu przez E-mail na kundenprojekte@fuchsdesign.de
Czekamy! Powodzenia życzy

 **fuchsdesign**

QUICK-FIX

Installation instructions

PREPARATION

Before assembly, please check that the floor is at a 90 degree angle to the wall. If there is any deviation, use a waterproof floor-levelling compound, taking into account the manufacturer's instructions regarding drying times and application. You can then place a loose glass brick onto a long board (without adhesive).

Lay a short board down between the individual glass blocks (again, without adhesive) to measure the length of the finished wall. Shorten the board if necessary, or lay a second board down if needed. The long boards (95,5 cm) are suitable for exactly five 19x19 cm glass blocks or four 24x24 cm glass blocks.

PLEASE NOTE

Please note that the bricks are made of glass, and therefore should be handled with care. Avoid placing glass on glass, or using a hammer or other similar tools on the bricks. Work slowly and carefully to ensure you'll be happy with the results!

If possible, glue the floor and wall boards down a day before the glass bricks so you have a stable base to work on. To make sure our special SRT 8 adhesive completely dries out, it should be 'lightly sprinkled' with water. Hide any barcodes on clear glass bricks by laying the bricks up to eye-height with the barcode facing up (7 or 8 rows), and laying the bricks above eye-height with the barcode facing down. When installing corner elements and corner bricks, you'll have to cut the board with a mitred corner. The same goes for installing half bricks.

The maximum allowable dimensions of a single-side wall installed with QUICK-FIX is 200x200 cm or 180x220 cm (successful pendulum impact test in accordance with DIN 4103-1, certified by the Material Testing Facility in Braunschweig).

If you are planning a larger project, please contact us before installation on:

Tel: +49-2833-57603300 or glasstein@fuchsdesign.de

1. Installing floor boards: apply a 5-6mm thick stripe of glue on the two indentations on the board.

2. Place the board on the floor in the desired position, and press down hard.

3. Carry on with this process with the wall board(s). Make sure that the two sets of boards are at a 90° angle.

4. Now apply adhesive to the centre of the smooth back surface of the board(s).

5. Carry on applying the adhesive to the wall boards, only up to the height of one brick (one row).

6. Place the first glass brick on the board; start at the wall. When positioned correctly, the glass brick should sink down a little. Try to carefully pry the brick up a little to make sure that the glue is sticking.

7. Then apply glue to a short board - as outlined above.

8. Vertically stick the board onto the side of the glass brick and make sure that you meet the existing long board below to avoid sticking up into where the next long board needs to sit.

9. Apply more adhesive to the short board stuck to the glass brick.

10. Carry on until you have reached the desired length of your wall.

11. Once the first row has been installed, check the alignment. You can adjust as necessary if the glue hasn't dried yet.

12. Now apply adhesive to the centre of the smooth side of a long board.

13. Place this board upside down on the already installed row of bricks. Press on the board a little to make sure the glue will properly stick onto the row of bricks below.

14. Install another row of glass bricks as you did the first. Keep using a spirit level to check that the glass bricks are level.

15. The weight of the glass bricks means that the first rows could move a little. Keep checking and adjusting often before the glue dries.

16. We recommend waiting 12-24 hours for the adhesive to dry after installing approx. 4 to 5 rows to avoid the bricks' own weight causing structural problems. Always wait 24 hours before grouting the finished wall.

17. Use a standard flexible grouting mortar and follow the manufacturer's instructions. Use a rubber spatula or grouting board to apply the grouting diagonally towards the wall. The grouting should cover any and all cavities.

18. Finally, use a suitable silicon to cover the connecting joints between the wall/floor and the glass bricks.

19. If you didn't use end bricks, you can cover the connecting ends of the wall with end boards. Available from us in: matte aluminium, white aluminium, brushed stainless steel and polished stainless steel.

20. Your glass wall is now finished. It will be completely dried and hardened within 7 days.

You can send us pictures of your finished project to kundenprojekte@fuchsdesign.de. We can't wait to see what you do!

Have fun!

Your team at

 **fuchsdesign**

QUICK-FIX

Notice de montage

PREPARATIONS

Avant de procéder au montage, vérifiez si l'angle entre le sol et le mur est de 90 degrés. Utilisez de la masse imperméable afin de compenser le terrain en cas d'une inclinaison éventuelle. Veuillez faire attention aux instructions du constructeur concernant le temps de séchage et le traitement. Après, placez une brique de verre légèrement sur une longue bande de référence (montage à sec avant encollage définitif). Placez une bande courte entre les suivantes briques de verre (encore montage à sec) pour mesurer la longueur de la cloison finie. Coupez si nécessaire les bandes ou ajoutez une deuxième bande. Les profils longs (95,5 cm) correspondent exactement à 5 briques de verre de 19x19 cm ou 4 briques de verre de 24x24 cm.

CONSEILS PRELIMINIAIRES

Veuillez prendre en considération que les briques de verre sont des produits verrés et à traiter avec une certaine précaution. Evitez p.ex. le contact de deux briques et le traitement des briques avec un marteau ou d'autres étampes. Travaillez lentement et soigneusement, puis vous serez plus content avec le résultat.

Il est conseillé de coller les bandes de sol et de mur la veille et les briques de verre le lendemain pour avoir un bon fond de travail.

Pour faire durcir notre liant spécial SRT8 en entier, il faut le mouiller soigneusement avec peu de l'eau. En cas de code-barres sur les côtés de briques, vous pouvez les tourner vers le haut et monter la cloison de cette façon jusqu'à la hauteur des yeux (soit env. 7-8 rangées). Assemblez les autres briques avec codes-barres tournés vers le sol. Pour le montage des éléments de coin et de briques de coin, il faut couper les profils à l'onglet, idem pour le montage des demi-briques de verre p.ex.

La dimension maximale autorisée d'une cloison montée d'un seul côté est 200 x 200 cm ou 180 x 200 cm proportionnel. Certifié par l'institut d'essai des matériaux de construction de Braunschweig (MPA Braunschweig), test d'impact de pendule avec succès selon DIN 4103-1).

Si vous planifiez des dimensions plus grandes, veuillez svp nous contacter avant l'installation par:

Tél. : +49-2833-57603300 ou glasstein@fuchsdesign.de

ABSCHLUSSSCHIENEN

zum perfekten Finish
End Bar for the perfect finish

Schon bestellt?

Ordered
already?

Juž
zamówione?



Déjà
commandé?

- Edelstahl gebürstet / brushed stainless steel
 - Alu weiß / aluminium white powder coated
 - Alu satiniert / aluminium matt satinee
 - Edelstahl glänzend / stainless steel polished