

myPOOL



Gebrauchsanleitung

Stahlmantel Rundpoolset 360 x 110 cm

Bausatz für aufgestelltes Schwimmbecken

maximale effektive Wassertiefe: 100 cm

effektives Wasservolumen: 10,0 m³

mindestens 2 Personen für den Aufbau benötigt

Aufbauzeit: ca. 6 Stunden

Der Schwimmbecken-Bausatz darf nur verwendet werden, wenn er mit den Sicherheitsvorschriften übereinstimmt, die in der Betriebs- und Wartungsanleitung beschrieben sind. Um ein Ertrinken zu verhindern, muss besondere Aufmerksamkeit darauf gerichtet werden, den Zugang zum Schwimmbecken zu sichern, da sich Kinder unter 5 Jahren unerwartet Zugang zum Schwimmbecken verschaffen können, und die Kinder beim Baden ununterbrochen zu beaufsichtigen sind oder sicherzustellen, dass die Eltern auf ihre Kinder aufpassen.

Es wird empfohlen, den Zugang zum Schwimmbecken mit einer Schutzeinrichtung zu sichern.

DIN EN 16582-1

WICHTIGE SICHERHEITSREGELN

1.1. Gefahrenhinweise

- Lesen Sie sich vor der Installation, Benutzung und Demontage immer die ganze Anleitung und besonders das Kapitel 1 über die Grundsätze des Arbeitsschutzes durch.
- Wichtig: Wählen Sie den Ort für das Aufstellen des Schwimmbeckens so, dass im Fall eines Unfalls oder der Beschädigung des Schwimmbeckens das ablaufende Wasser problemlos abfließen kann, ohne dabei Menschen oder Tiere zu gefährden oder Gebäude oder Grundstücke zu beschädigen. Das Schwimmbecken darf nirgends aufgestellt werden, wo eine Überschwemmung des Schwimmbeckens oder seiner Umgebung droht.
- Im Umkreis von 2 m um das Schwimmbecken dürfen sich weder erhöhte Plätze (z. B. Terrassen, Balkons u. ä.) noch hohe Bäume befinden, von denen Gefahr durch Fall in das Schwimmbecken ausgeht.
- Benutzen Sie für den Einstieg in das Schwimmbecken und den Ausstieg aus dem Schwimmbecken immer die Stufenleiter.
- Halten Sie das Wasser im Schwimmbecken stets sauber, damit der Boden des Schwimmbeckens immer deutlich sichtbar ist und seine Tiefe richtig eingeschätzt werden kann.
- **Wenn das Schwimmbecken nicht benutzt wird, entfernen Sie die Stufenleiter und bewahren Sie diese außerhalb der Reichweite von Kindern und anderen unbefugten Personen auf.**
- **Es wird empfohlen, den Zugang zum Schwimmbecken mit einer Schutzeinrichtung zu sichern**
- Halten Sie das Wasser stets desinfiziert und gesundheitlich unbedenklich. Benutzen Sie die Filteranlage und geben Sie regelmäßig die Beckenchemikalien hinzu. Nicht desinfiziertes Wasser stellt ein ernsthaftes Gesundheitsrisiko dar.
- Vergewissern Sie sich, dass das Schwimmbecken einschließlich seines Zubehörs übereinstimmend mit dieser Anleitung zusammengebaut worden ist.
- Führen Sie regelmäßig Kontrolle, Wartung und Instandhaltung des Schwimmbeckens und seines Zubehörs durch.



1.2. Anforderungen an die Personen, die das Schwimmbecken benutzen

- **Diese Anlage darf nicht durch Personen (einschließlich Kinder) mit eingeschränkten physischen, geistigen oder mentalen Fähigkeiten genutzt werden, solange deren Aufsicht und Einweisung durch eine verantwortliche Person nicht gewährleistet ist; nicht durch Personen, die nicht mit der Bedienung im Umfang dieser Anleitung vertraut gemacht wurden; nicht durch Personen unter Einfluss von Medikamenten, Drogen o. ä., die die Fähigkeit zu schnellen Reaktionen beeinträchtigen.**

Sichern Sie die Anlage so, dass Kinder sie ohne Aufsicht nicht erreichen können.

- Das Schwimmbecken darf ohne Aufsicht nur von Personen genutzt werden, die älter als 18 Jahre und körperlich und mental dazu fähig sind.
- Kinder sind im Schwimmbecken ständig von Erwachsenen zu beaufsichtigen, damit es nicht zu Verletzungen kommt oder sie nicht ertrinken.
- Nichtschwimmer, Kinder (besonders diejenigen, die kleiner sind als die Wasserhöhe im Schwimmbecken) und Personen mit den eingeschränkten Bewegungs- und Orientierungsfähigkeiten dürfen nur in Begleitung und unter Aufsicht von Schwimmern oder anderen kompetenten erwachsenen Personen (älter als 18 Jahre), d.h. körperlich und geistig fähig, in dem Schwimmbecken baden, in das Schwimmbecken einsteigen oder aus dem Schwimmbecken aussteigen.

- Mit dem elektrischen Zubehör dürfen nur Personen umgehen, die älter als 18 Jahre sind, sich an die entsprechenden Grundsätze des Arbeitsschutzes halten und für die Arbeit an elektrischen Anlagen gemäß den entsprechenden nationalen Vorschriften und Normen qualifiziert sind.
- Führen Sie innerhalb des Schwimmbeckens oder in dessen Nähe keine gefährlichen Spiele durch, die badende Personen oder die Konstruktion und das Zubehör des Schwimmbeckens gefährden könnten.
- Lesen Sie sich die Bestimmungen dieser Anleitung über die Installation und Benutzung der Stufenleiter durch.
- Lesen Sie sich die Bestimmungen dieser Anleitung über das Anschließen und die Benutzung der Pumpe durch.

Bestimmungsgemäße Verwendung:

Der Pool und dessen Zubehör sind zum Betrieb als Schwimm- und Badebecken konzipiert. Die Verwendung des Pools durch Kinder sollte immer im Beisein einer erwachsenen geeigneten Aufsichtsperson erfolgen. Dieser Pool ist nur für die Benutzung im Freien geeignet und ist für die private Anwendung bestimmt.

1.3 Verbotene Benutzung

Der Pool ist ein Gebrauchsobjekt. Achten Sie auf die richtige Wartung Ihres Pools. Oft kann eine übermäßige oder schnell voranschreitende Verschlechterung der Wasserqualität dem Pool schaden. In Folge dessen kann es passieren, dass große Mengen Wasser vom Pool auslaufen.

Dieser Pool ist nur für die Benutzung im Freien geeignet.

- Aus Sicherheitsgründen darf das Schwimmbecken nicht auf Terrassen und Balkons installiert werden.
- Es ist verboten, in das Schwimmbecken kopfüber oder vom Schwimmbeckenrand zu springen.
- Baden Sie nicht in der Nacht oder bei nicht ausreichendem Licht.
- Baden Sie nicht unter dem Einfluss von Alkohol, Drogen oder anderen Rauschmitteln.
- Kämpfe und gewaltsame Spiele sind im Schwimmbecken verboten.
- Es darf kein anderes Zubehör benutzt werden als das, welches vom Hersteller vorgeschrieben ist.
- Es ist verboten, sich auf den Rand des Schwimmbeckens zu setzen oder dessen Statik auf andere Weise zu gefährden. Hierbei besteht die Gefahr, dass die Stahlwand des Beckens reißt und somit Wasser austritt.
- Bearbeiten Sie unter keinen Umständen Teile des Schwimmbeckens. Machen Sie keine Bohrungen, weder in das Schwimmbecken, noch in die Stufenleiter.
- Es ist verboten, bei eingeschalteter Pumpe zu baden (d.h. bei Anschluss der Pumpe an das Stromnetz).
- Es ist verboten, die erlaubte Tragfähigkeit der Stufenleiter zu überschreiten (d.h. 90 kg).



Bewahren Sie diese Anweisungen für einen späteren Einblick auf.

2. INSTALLATION DES SCHWIMMBECKENS

2.1 Komponenten

Für die Montage des Schwimmbeckens benötigen Sie diese Teile:

Pos.	Bezeichnung	Anzahl
A.	Stahlmantel	1
B.	Folie	1
C.	Plastikleisten - oberes und unteres Profil	26
D.	PVC Stifte (Set)	2
H.	Verbindungsmaterial	1
I.	Stufenleiter	1

Benötigtes Werkzeug:

Kreuzschlitzschraubendreher

Gabel- oder Ringschlüssel 13 mm

Vergleichen und kontrollieren Sie alle Einzelteile vor dem Aufbau des Schwimmbeckens. Nachdem Sie das eigentliche Schwimmbecken aufgebaut haben, bauen Sie die Filteranlage ein – beachten Sie dabei die Installationshinweise gemäß der Anleitungen für den Skimmer und die Pumpe, die Bestandteil dieser Anleitung sind.

2.2. Auswahl des Standortes

Der Platz für den Aufbau Ihres Schwimmbeckens muss sorgfältig und unter Berücksichtigung den folgenden Parameter ausgewählt werden:

- DER BODEN MUSS ABSOLUT EBEN, AUSREICHEND FEST, OHNE LEHM, OHNE LÖCHER, SAUBER UND FREI VON SCHARFEN GEGENSTÄNDEN SEIN.
- Entfernen Sie Gras und Wurzeln, die die Folie beschädigen (durchwachsen) könnten.
- Die ausgewählte Stelle sollte sonnig und windgeschützt sein.
- In der Nähe des Schwimmbeckens sollten sich keine Bäume befinden, deren Blätter das Schwimmbecken verunreinigen könnten.
- Stellen Sie auch sicher, dass sich der ausgewählte Platz in der Nähe der Wasser- und Stromquelle (Filtration) befindet.

2.3 Vorbereitung der Oberfläche

Unsere Schwimmbecken sind für den Aufbau AUF ebener Erde konstruiert. Die Oberfläche muss sorgfältig gesäubert werden.

- Entfernen Sie die Wurzeln, Äste, Steine, Laub u. ä.
- Stellen Sie das Schwimmbecken niemals auf Gras, Schotter, Teerpapier, Bitumentepich oder auf jedwede steinöhlhaltige Mischung.
- Unter dem Schwimmbecken ist eine Unterlage aus Schutzvlies zu benutzen. Wir empfehlen unser Schwimmbadvlies (erhältlich bei Ihren Schwimmbadpartner)
- ES IST ÄUSSERST WICHTIG, DASS DIE OBERFLÄCHE ABSOLUT SAUBER, EBEN UND AUSREICHEND FEST IST. NUR DANN IST EIN ORDNUNGSGEMÄSSER AUFBAU MÖGLICH

Legen Sie die Wasserwaage auf eine Holzplatte; deren Länge dem Radius des Kreises annähernd entspricht, und schieben Sie die Holzplatte über die gesamte Fläche des Kreises. KONTROLLIEREN SIE DIE GESAMTE OBERFLÄCHE VOR DEM AUFBAU DES SCHWIMMBECKENS. BEI UNEBENHEITEN DÜRFEN SIE KEINEN BODEN HINZUGEBEN, SONDERN IMMER NUR ERDE ENTFERNEN! WIRD EIN SCHWIMMBECKEN NICHT AUF EINER ABSOLUT EBENEN OBERFLÄCHE AUFGESTELLT, KANN ES ZU VERZERRUNGEN DER WÄNDE ODER ZU EINEM ZUSAMMENBRUCH KOMMEN, WAS EINE DAUERHAFTE BESCHÄDIGUNG DER WÄNDE UND DER FOLIE VERURSACHT. Entfernen Sie die Wurzeln, Äste, Steine, Laub u. ä.

- Die Fläche mit einem geeigneten Unkrautvernichtungsmittel behandeln. Falls Wurzeln von Pflanzen unter dem Schwimmbecken belassen werden, entsteht die Gefahr, dass Wurzelstöcke dieser Pflanzen durch die Unterlage und die Folie in das Schwimmbecken wachsen.
- Einen stabilen Untergrund für Ihr Schwimmbecken bietet unser ConZero Bodenplattensystem. Nähere Informationen dazu erhalten Sie bei Ihrem Schwimmbadpartner.
- Achtung!!! Falls das Schwimmbecken ganz oder teilweise in das Gelände eingesunken ist, gibt es keine Möglichkeit der Reklamation.

2.4 Montage des Schwimmbeckens

- Für den Aufbau des Schwimmbeckens sind mindestens zwei erwachsene Personen erforderlich. Das Wetter sollte während der Montage beständig und windstill sein. Für den Aufbau des Schwimmbeckens kann man eine Zeit von ca. 6 Stunden veranschlagen.
- BENUTZEN SIE AUS SICHERHEITSGRÜNDEN ARBEITSHANDSCHUHE, DENN BEI DER MONTAGE DER STAHLWAND SIND DIESE UNBEDINGT ERFORDERLICH.**

Kennzeichnen Sie sich die ausgewählte Stelle mittels einer Schnur so wie auf Abb. 1. Befestigen Sie ein Ende der Schnur in der Mitte, an das andere Ende binden Sie einen Gegenstand, mit dem Sie den Kreis markieren. Wichtig: Markieren Sie den Umfang des unteren Profils, um die Stahlwand richtig zu platzieren.

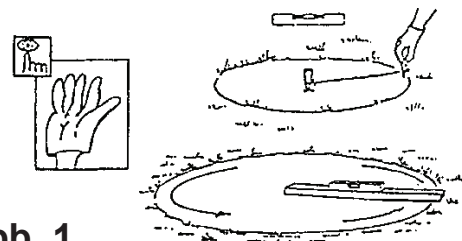


Abb. 1

- VERTEILEN SIE DIE LEISTEN AUF DER ERDE SO IN DEM KREIS, DASS IHRE NUTEN IN DER RICHTUNG NACH OBEN ZEIGEN. SETZEN SIE DAS UNTERE PROFIL DURCH VERBINDEN DER EINZELNEN LEISTEN ZUSAMMEN. DIE LEISTEN WERDEN MITTELS DER VERBINDUNGSELEMENTE ZUSAMMEN GESETZT, DIE PAARWEISE BIS ZUR HÄLFTE IN DIE LEISTEN EINGESTECKT WERDEN (SIEHE ABB. 2). DIE LETZTE LEISTE SOLLTE NICHT VERBUNDEN WERDEN, DA SIE SPÄTER AUF DIE BENÖTIGTE LÄNGE ZU KÜRZEN IST (SIEHE ABB. 5).

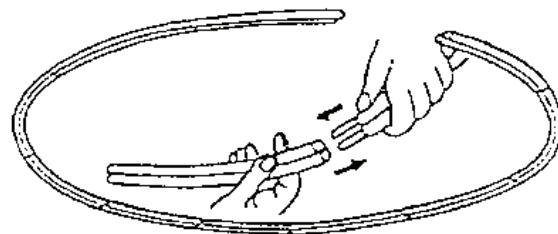


Abb. 2

Abb. 3

- Legen Sie dann das Vlies auf den Boden des Schwimmbeckens, um eine Beschädigung der Folie zu vermeiden (das Vlies ist nicht Bestandteil des Schwimmbeckens).
- Stellen Sie die Stahlwand senkrecht auf. Der Pfeil auf dem Typenschild, das sich auf der Innenseite der Wand befindet, muss nach oben zeigen.
- Setzen Sie die Stahlwand auf das untere Profil so, wie Sie die Wand entfalten (siehe. Abb. 3).

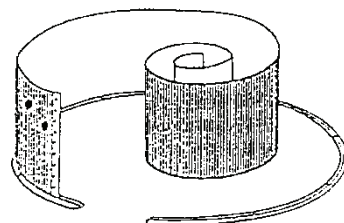


Abb. 4

- Verbinden und schrauben Sie schließlich die Stahlwand so zusammen wie auf Abb. 4. Benutzen Sie für die Verbindung des Schwimmbeckens von innen die Kopfschrauben. Von außen setzen Sie die Unterlegscheiben auf und schrauben die Muttern fest. Es ist sehr wichtig, die Schrauben anzuziehen, damit die Wandverbindung fest wird.

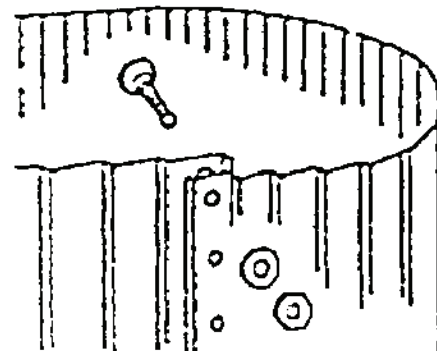
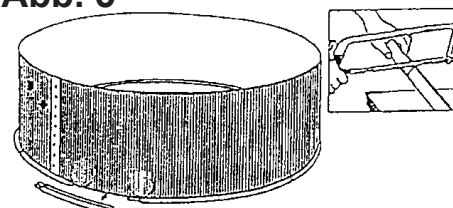


Abb. 5

- Nachdem Sie die beiden Wandenden zusammengeschraubt haben, ÜBERPRÜFEN SIE, OB ALLE PROFILE UND VERBINDUNGSSTÜCKE FEST ZUSAMMENHALTEN (sollte dies nicht der Fall sein, benutzen Sie einen Gummihammer, um Fugen zwischen den Leisten zu entfernen).



JETZT KÖNNEN SIE DIE LETZTE UNTERE LEISTE AUF DIE BENÖTIGTE LÄNGE KÜRZEN. Achten Sie darauf, die Leiste richtig zu kürzen, anderenfalls wird die Wand nicht in dem Profil halten (siehe. Abb. 5).

Decken Sie dann alle Schraubenköpfe auf der Innenseite des Schwimmbeckens mit einem schützenden Selbstklebeband ab (ist nicht Bestandteil des Schwimmbeckens).

- BREITEN SIE DIE FOLIE IN DER SCHWIMMBECKENMITTE AUS. ZENTRIEREN SIE DIE FOLIE UND SPANNEN SIE IHRE SEITEN DURCH ZIEHEN BIS ZUR STAHLWAND. DIE NAHT, WELCHE DIE SEITEN DER FOLIE MIT IHREM BODEN VERBINDET, SOLLTE SICH AM GANZEN UMLAUF MÖGLICHSKT KNAPP UND OHNE FALTEN ZUM UNTEREN PROFIL DER WAND DES SCHWIMMBECKENS ANSCHMIEGEN. ES IST UNBEDINGT NÖTIG, DASS DIE FOLIE RICHTIG ZENTRIERT IST.

- Falten Sie die Folie im gesamten Umlauf über die obere Kante der Wand. Vermeiden Sie dabei seitliches Ziehen der Folie um diese nicht versehentlich zu dehnen. Heben Sie die Wandfolie nur an und hängen Sie diese im kompletten Umlauf über die Stahlwand. Zur provisorischen Befestigung der Folie können Sie Wäscheklammern oder die Verbindungsteile des Profils benutzen. Bedenken Sie dabei, dass die Folie die Wandkante um min. ca. 3 cm überragen muss (siehe. Abb. 8).

- Füllen Sie das Schwimmbecken mit Wasser bis auf eine Höhe von ca. 2 cm. Durch Schieben der Liegefalten von der Mitte des Beckens nach außen entfernen Sie am besten mögliche Falten. Wenn der Boden glatt ist, befestigen Sie die oberen Profile (siehe. Abb. 9).

- MONTAGE DES OBEREN PROFILS: Die einzelnen oberen Profile werden mithilfe der Verbindungsröhrchen miteinander verbunden, die bis zu ihren Hälften in das Profil eingesteckt sind. Sie schließen den Kreis, indem Sie das letzten Profilteil auf die benötigte Länge schneiden (siehe. Abb. 10). BEVOR SIE DAS PROFIL SCHNEIDEN, ÜBERPRÜFEN SIE, OB ALLE PROFILTEILE FEST ZUSAMMENHALTEN (sollte dies nicht der Fall sein, benutzen Sie einen Gummihammer, um Lücken zwischen den Profilen zu entfernen). TIPP: Bevor Sie das letzte Profilteil auf die erforderliche Länge kürzen, empfehlen wir Ihnen, zunächst das Schwimmbecken komplett (ca. 5 cm unter Oberkante der Stahlwand) mit Wasser zu füllen, da sich die Profillänge unter dem Druck des Wassers auf die Wand ändern kann.

- LESEN SIE DIE ANLEITUNG FÜR DIE INSTALLATION DES SKIMMERS UND DER FILTERANLAGE SORGFÄLTIG DURCH.

Abb. 8

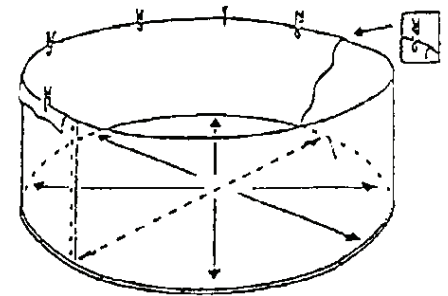


Abb. 9

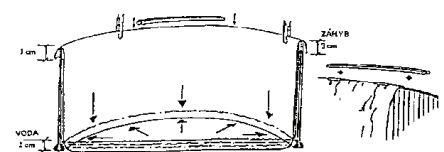


Abb. 10



4. MONTAGE- UND BEDIENUNGSANLEITUNG FÜR SCHWIMMBECKENLEITER STANDARD

Vor Montage der Schwimmbeckenleiter bitte folgende Hinweise lesen.

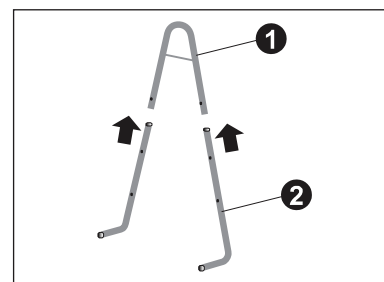
- Die Montageanleitung bitte sorgfältig durchlesen.
- Die Stelle für Schwimmbeckeneintritt und Austritt festlegen.
- Die Schwimmbeckenleiter muss auf fester und glatter Oberfläche stehen, so dass diese stabil ist.
- Die Schwimmbeckenleiter darf nicht von mehr als einer Person gleichzeitig verwendet werden.

SCHWIMMBECKENLEITERTRAGFÄHIGKEIT BETRÄGT 90 KG.

- Bei Aufstieg und Abstieg immer den Blick zur Schwimmbeckenleiter belassen, kein Pendeln und Schwanken erlaubt.
- Tauchen Sie nicht direkt von der Schwimmbeckenleiter ein und springen Sie auch nicht von der Schwimmbeckenleiter ins Schwimmbecken.
- Schwimmen Sie nie unter der Schwimmbeckenleiter oder den Raum zwischen Schwimmbeckenleiter und der Wand des Schwimmbeckens. Es kann zu Ertrinken kommen.
- Wenn die Schwimmbeckenleiter nicht verwendet wird, entfernen Sie diese vom Schwimmbecken. Lassen Sie die Schwimmbeckenleiter nie in Reichweite der Kinder.
- Um die Sicherheit von Badenden gewährleisten zu können sollte die Leiter vor Verwendung auf Stabilität kontrolliert werden. Eventuell lockere Teile müssen nachgezogen werden.
- Wir empfehlen Ihnen, in der Zeit, wann das Schwimmbecken nicht verwendet wird, die Schwimmbeckenleiter zu reinigen, auszutrocknen und außer Reichweite der Kinder aufzubewahren.
- Die Schwimmbeckenleiter soll nicht für andere Zwecke, als für welche Sie bestimmt ist verwendet werden.
- Aufstieg und Abstieg der Personen mit beschränkter Beweglichkeit und Kleinkinder ist nur mit Begleitung (Hilfe) von körperlich und geistlich befähigten Personen erlaubt.

SCHRITT 1: BEFESTIGUNG DER LEITERN HANDLÄUFE

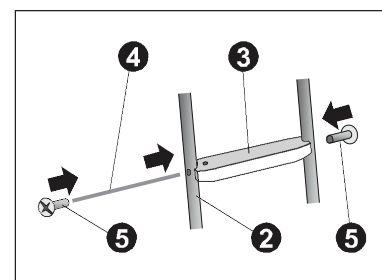
Drücken Sie die Handläufe der Schwimmbeckenleiter [1] fest auf die verengte Fußenden [2] an, Beachten Sie, dass die Öffnungen der Handläufe und Füße in einer Flucht sind



SCHRITT 2: BEFESTIGUNG DER PLASTIKSTUFEN

Schrauben Sie eine Rohrmutter [5] auf das Ende der Stufenstange [4]. Stecken Sie danach diese Stange von einer Seite durch die Öffnung im Leiterholm [2], die Öffnung in der Stufe [3] und danach durch den gegenüberliegenden Leiterholm.

Befestigen Sie das Ende der Stange ebenfalls mit einer weiteren Rohrmutter wie oben beschrieben.. In diesem Montagestadium ziehen Sie die Muttern nur mit der Hand an; ziehen Sie die Muttern mit dem Schraubenzieher nicht fest, bevor die ganze Schwimmbeckenleiter fertig montiert ist. Die restliche Stufen der Schwimmbeckenleiter werden auf gleiche Vorgangsweise, wie die erste Stufe montiert. Zum Schluss ziehen Sie alle Rohrmutter mit Schraubenzieher an. Ziehen Sie die Muttern nicht zu fest an, damit es nicht zum Bruch der Plastikstufe kommt.

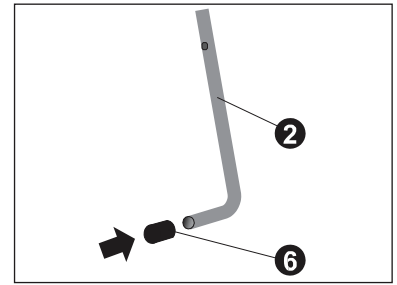


SCHRITT 3: FOLIENSCHÜTZER EINSETZEN

Setzen Sie auf den untere Enden der Füße die Folienschützer. Diese sind wichtig damit die Leiternfüße die Folie nicht beschädigen können.

Jetzt ist die Schwimmbeckenleiter einsatzbereit .

HINWEIS: Die Schwimmbeckenleiter ist nicht aus rostfreiem Material hergestellt daher kann es durch Einwirkung chemischer Mittel zur Korrosion kommen. Aus Sicherheits- und praktischen Gründen lassen Sie die Schwimmbeckenleiter im Schwimmbecken nicht ohne Aufsicht.



AUF EVENTUELLE KORROSION DER STAHLROHRE BEZIEHT SICH DIE GARANTIE NICHT!

SCHWIMMBECKENLEITER LISTE DER TEILE

POS.	TEIL BEZEICHNUNG	Anzahl
1	Handlauf	2
2	Fuß	4
3	Plastikstufe	4
4	Stufenstange	4
5	Rohrmutter	8
6	Folienschützer	4

6. BEHANDLUNG DES SCHWIMMBADWASSERS

Die Badewasseraufbereitung teilt sich in eine mechanische Wasserreinigung durch manuelle, halb- oder vollautomatische Geräte und vor allem durch eine Filteranlage, die auch für die entsprechende Beckenhydraulik sorgt, sowie in die eigentliche Wasserbehandlung mit Wasserpflegemitteln.

Die Kontrolle des pH-Wertes

Vor der Zugabe von Wasserpflegemittel wird der pH-Wert des Wassers gemessen. Dies geschieht mit einem Testgerät, das im Fachhandel erhältlich ist. Üblicherweise werden diese in der Kombination pH-Wert / Chlorwert oder pH-Wert / Sauerstoffwert angeboten. Der pH-Wert gibt Aufschluß über das Säure/Laugen-Verhältnis des Wassers. Bei Schwimmbeckenwasser liegt der ideale pH-Wert zwischen 7,2 und 7,4.

Die Einhaltung dieses Wertes ist besonders wichtig für die Erhaltung der Wasserqualität und das körperliche Wohlbefinden.

7,8-7,6 pH-Wert zu hoch, das Wasser befindet sich im alkalischen Bereich
Der Säuremantel der Haut wird zerstört, entsprechende Haut- und Augenreizungen.
Bildung geruchsintensiver Chloramine
Kalkausfällung (milchig-trübes Wasser), Verbackungen im Sandfilter.
Die Wirkung der Wasserpflegemittel nimmt rasch ab, Gefahr von Algenbildung.

pH-MINUS zugeben, bis der pH-Wert unter 7,4 gesenkt ist.

7,4-7,2 pH-Wert optimal, das Wasser befindet sich im idealen Bereich
Die Wasserpflegeprodukte wirken hier am besten.
Das Schwimmbadwasser wird vom Poolbenützer als angenehm empfunden.

7,0-6,8 pH-Wert zu niedrig, das Wasser befindet sich im sauren Bereich
Die Wirkung der Wasserpflegemittel nimmt rasch ab,
Schleimhautreizungen, Irritationen von Haut und Augen.
Korrosionsgefahr für alle im Wasser befindlichen Metallteile.
Mörtel wird angegriffen.

pH-PLUS zugeben, bis der pH-Wert über 7,2 gehoben ist.

Die Wasserdesinfektion mit Chlor

Der Poolinhalt würde bald zu einem unansehnlichen Tummelplatz von Mikroorganismen und Kleinstlebewesen werden, würde man ihn nicht konsequent keimfrei halten.

Dazu gibt es verschiedene Möglichkeiten, die gebräuchlichste ist die Desinfektion des Schwimmbadwassers mit Chlorprodukten. Diese oxydieren alle im Wasser vorhandenen Verunreinigungen auf und töten verlässlich die vorhandenen Krankheitserreger wie Viren, Bakterien, Sporen und Pilze ab. Dabei geht das Chlor eine unlösliche Verbindung mit den Fremdstoffen ein (wird zum „gebundenen“ Chlor). Das überschüssige, „freie“ Chlor verbleibt im Wasser um bei erneuter Kontaminierung aktiv zu werden.

Dieser Restchlorgehalt wird regelmäßig (alle zwei Tage) gemessen und sollte etwa 0,4 – 0,6 mg/l betragen.

Die Chlorzehrung (Verbrauch an freiem Chlor) ist von der Badefrequenz, Fremdstoffeintrag aus der Umwelt und Witterungseinflüssen abhängig.

7. Sicherheitsanweisungen zum Gebrauch des Beckens

Kinder niemals unbeaufsichtigt lassen – Ertrinkungsgefahr

- In einem Schwimmbecken besteht die größte Gefahr für Kinder unter 5 Jahren im Ertrinken und es wird daher empfohlen, entweder während des Badens oder zu jedem anderen Zeitpunkt, dass der unberechtigte Zugang zum Schwimmbecken verhindert werden sollte, die Grundstücksgrenze oder die nähere Umgebung des Schwimmbeckens abzusichern.. Wenn das praktisch nicht möglich ist, sollten die Eltern die Zugangseinrichtungen zum Schwimmbecken sichern, wenn es nicht benutzt wird.
- Die Sicherheit Ihrer Kinder hängt ausschließlich von Ihnen ab! Die größte Gefahr besteht bei Kindern unter 5 Jahren. Unfälle passieren nicht nur anderen! Seien Sie darauf vorbereitet, zu reagieren!
- Denken Sie daran, dass Sie als Eltern zu jedem Zeitpunkt für die Sicherheit Ihres Kindes verantwortlich sind!

Achten Sie darauf, dass:

- Kinder ständig aktiv und wachsam beaufsichtigt sind. Die beaufsichtigende Person muss im Notfall das Kind aus dem Wasser retten und den Rettungsdienst rufen können;
- ein Erwachsener als Aufsichtsperson für die Sicherheit verantwortlich ist;
- Sie die Überwachung verstärken, wenn das Schwimmbecken von mehreren Personen benutzt wird;
- Sie Ihrem Kind so früh wie möglich das Schwimmen beibringen;
- Sie Erste Hilfe lernen (Wiederbelebung), besonders die Fertigkeiten, die beim Ertrinken und
- Erstickten von Kindern von Bedeutung sind;
- Sie Springen in Gegenwart kleiner Kinder verbieten;
- Sie Rennen und lebhaftes Spielen um das Schwimmbecken herum verbieten;
- Sie Kindern, die nicht schwimmen können oder schwache Schwimmer sind, nicht erlauben, ohne entsprechende Schwimmhilfen (PSA – Persönliche Schutzausrüstung) zu tragen in das Schwimmbecken zu gehen;
- Kinder, die nicht schwimmen können oder schwache Schwimmer sind, nicht ohne Begleitung in das Schwimmbecken gehen dürfen;
- Sie keine Spielsachen in der Nähe des Schwimmbeckens oder im Schwimmbecken liegen lassen, wenn es nicht überwacht wird;
- Sie das Wasser immer klar und hygienisch unbedenklich halten;
- Sie Produkte für die Wasseraufbereitung nicht in Reichweite von Kindern aufbewahren;

Stellen Sie sicher, dass Sie:

- ein Telefon in der Nähe des Schwimmbeckens zur Verfügung haben, sodass Sie Ihr Kind nicht unbeaufsichtigt lassen müssen, während Sie telefonieren.

Außerdem können bestimmte Vorrichtungen zur Sicherheit von Kindern unter 5 Jahren beitragen:

- persönliche Schutzausrüstung für Kinder;
- Sicherheitszaun, dessen Tor ständig geschlossen ist (z. B. kann eine Hecke nicht als Barriere betrachtet werden, aber eine Wand oder ein Holzzaun wäre geeignet, um den unberechtigten Zutritt von Nachbarn oder Tieren zu verhindern);
- manuell oder automatisch angetriebene Schutzabdeckung, die ordnungsgemäß montiert und gesichert ist;
- elektronische Bewegungs- oder Falldetektoren, in Betrieb und funktionsfähig;

Diese Vorrichtungen können unter keinen Umständen eine sorgfältige Überwachung während des Badens ersetzen.

Bei einem Unfall:

- ist das Kind schnellstmöglich aus dem Wasser zu holen;
- ist sofort der Rettungsdienst zu rufen und sind dessen Anweisungen zu folgen;
- ist nasse Bekleidung durch warme Decken zu ersetzen.
- Merken Sie sich Notfall-Telefonnummern und bringen sie diese in der Nähe des Schwimmbeckens an:
 - Feuerwehr: 112
 - Medizinischer Notdienst: 112
 - Giftzentrale: Keine einheitliche Telefonnummern für Deutschland, bitte das Informationszentrum in Ihren Nähe ausfindig machen.

Es ist verboten, bei eingeschalteter Pumpe zu baden (d.h. bei Anschluss der Pumpe an das Stromnetz).

Es ist verboten, in das Schwimmbecken kopfüber oder vom Schwimmbeckenrand zu springen.

Als Schwimmbeckenbesitzer sind Sie für die Personen verantwortlich, die Ihr Schwimmbecken benutzen.

Deshalb:

niemals die eigenen Kinder und andere Nichtschwimmer im Schwimmbecken und in der Nähe des Schwimmbeckens unbeaufsichtigt lassen, auch nicht für einen kurzen Augenblick;

dafür sorgen, dass Ihre Kinder so früh wie möglich schwimmen lernen;

sicherstellen, dass das Wasser hygienisch unbedenklich ist;

Kenntnisse der Ersten Hilfe in regelmäßigen Abständen auffrischen;

Produkte zur Wasseraufbereitung nicht in Reichweite von Kindern aufbewahren;

Verhaltensregeln mit den Kindern besprechen, bevor sie das Schwimmbecken benutzen dürfen und aufklären, welche Gefahren in Wassernähe bestehen, sobald die Kinder das entsprechende Alter erreicht haben;

Schwimmbadfachunternehmen kontaktieren, wenn Fragen zur sicheren Nutzung des Schwimmbeckens bestehen.

Die folgenden Ausrüstungsgegenstände können eine zusätzliche Sicherheit am Schwimmbecken bieten. Ihr Schwimmbadbaufachberater kann Sie dazu beraten:

- Sicherheitsabdeckung;
- Schwimmbeckeneinzäunung mit verriegelbarem Tor;
- Schwimmbecken-Alarmsystem;
- Überdachung.

Die allgemeinen Sicherheitsinformationen können nicht alle Umstände in Einzelfällen berücksichtigen. Sie kennen am besten die Schwimmfähigkeiten und das Verhalten Ihres/Ihrer Kindes/r und der anderen Gäste, die Ihr Schwimmbecken nutzen, sowie die örtlichen Besonderheiten. Sie sollten daher weitere Maßnahmen treffen, um gegebenenfalls die Sicherheit des Schwimmbeckens zu erhöhen. Diese Maßnahmen können beispielsweise zusätzliche beaufsichtigende Personen umfassen, wenn das Schwimmbecken von mehreren Nichtschwimmern gleichzeitig genutzt wird.

8. Einwinterung des Schwimmbeckens

Bei der Einwinterung des Schwimmbeckens ist die Filteranlage vollständig zu entfernen.

Danach sollte das Wasser im Schwimmbecken um ca. 20 cm abgesenkt werden.

Das Schwimmbecken sollte im Winter mit einer Abdeckplane gegen zu starke Verschmutzung geschützt werden.

Sollte das Schwimmbecken komplett entleert werden kann es zu Instabilität der Stahlwand kommen. Daher darf das Schwimmbecken auf keinen Fall längere Zeit ohne Wasser stehen bleiben. Bei kompletter Entleerung des Schwimmbeckens ist dieses zu demontieren und an einen trockenen Ort aufzubewahren.

9. GARANTIEBEDINGUNGEN

Allgemeine Bestimmungen

- In der Übereinstimmung mit diesen Anweisungen garantiert der Verkäufer, dass das Produkt, das von dieser Garantie gedeckt ist, zum Zeitpunkt der Lieferung keine Mängel hat.
- Die Garantiezeit beträgt (2) Jahre, beginnend mit dem Zeitpunkt der Lieferung des eigentlichen Produkts.
- Falls ein Mangel an dem Produkt entsteht und der Käufer ihn in der Garantiezeit bei dem Verkäufer zur Geltung bringt, wird der Verkäufer auf seine Kosten und in der Art und Weise, die er als am günstigsten erachtet, den Mangel beheben oder das Produkt ersetzen.
- Falls das Produkt nicht zu reparieren oder umzutauschen ist, kann der Käufer eine entsprechende Preisminderung fordern oder, falls es sich um einen ernsthaften Mangel handelt, die Aufhebung des Kaufvertrages verlangen.
- Teile, die während der Garantiezeit ersetzt wurden, verlängern nicht die ursprüngliche Garantie des Produktes, sondern haben ihre eigene Garantie.
- Für die Gültigkeit der Garantie muss durch den Käufer das Datum des Kaufs und der Lieferung des Produkts belegt werden.
- Falls der Käufer den Mangel des Produktes innerhalb der ersten sechs Monate der Garantiezeit ab dem Kauf des Produktes geltend macht, muss er den Ursprung und die Existenz des zur Geltung gebrachten Mangels nachweisen.
- Dieser Garantieschein begrenzt und verletzt nicht die Rechte des Verbrauchers, auf die er gemäß den nationalen gesetzlichen Vorschriften Anspruch hat.

Sonderbedingungen

- Diese Garantie bezieht sich nur auf die Produkte, welche in dieser Bedienungsanleitung aufgeführt sind.
- Dieser Garantieschein ist nur für die Mitgliedsländer der EU bestimmt.
- Für die Gültigkeit dieses Garantiescheines hat der Käufer die Anweisungen des Herstellers gemäß der mit dem Produkt im entsprechenden Umfang und nach Ausrichtung und Modell des Produkts mit gelieferten Unterlagen strikt einzuhalten.
- Falls ein Zeitplan für den Austausch, die Wartung und Instandhaltung oder die Reinigung einiger Teile oder Elemente festgelegt ist, wird die Garantie nur in dem Fall gewährt, wenn dieser Zeitplan eingehalten wurde.

Beschränkung der Garantie

- Diese Garantie bezieht sich nur auf Verkäufe an Verbraucher, wobei als Verbraucher eine Person gemeint ist, welche die Produkte für die Benutzung außerhalb ihrer geschäftlichen Aktivitäten kauft.
- Die Garantie schließt den normalen Verschleiß durch Nutzung des Produktes aus. Das betrifft die Produkte und Materialien, die leicht verschleifen, wie die Batterien, Leuchtbirnen usw. Alles muss in Übereinstimmung mit den Anweisungen der mit dem Produkt gelieferten Unterlagen sein.
- Die Garantie bezieht sich nicht auf folgende Fälle:
 - mit dem Produkt wurde schlecht umgegangen
 - das Produkt wurde repariert oder durch eine unbefugte Person manipuliert
 - zu seiner Reparatur wurden keine Originalersatzteile verwendet
- Ist der Mangel des Produkts Ergebnis einer falschen Installation oder Inbetriebnahme, so sind diese Fälle nur dann durch diese Garantie abgedeckt, wenn sie in den Kaufvertrag aufgenommen und vom Verkäufer als seine Verantwortung anerkannt wurden.

GARANTIEBEDINGUNGEN

Das Schwimmbecken und die Filtrationsanlage wurden aus Materialien und in Prozessen von höchster Qualität hergestellt.

Alle Teile wurden überprüft und als mangelfrei befunden. Die Garantie gilt zwei Jahre ab dem Kaufdatum. Bewahren Sie alle Kaufunterlagen gemeinsam mit der Bedienungsanleitung auf. Der Kaufbeleg wird bei der Geltendmachung von Garantieansprüchen verlangt. Die Garantie bezieht sich auf allen Mängel durch Produktions- oder Materialfehler, die die Dichtheit und Undurchlässigkeit des Schwimmbeckens, seiner inneren Folie und der Filtrationsanlage beeinflussen.

Der Käufer ist verpflichtet, unmittelbar nach dem Kauf des Schwimmbeckens zu überprüfen, ob die Transportverpackung oder das Schwimmbecken einschließlich der Filtration beschädigt oder anderweitig im Wert gemindert sind und den Verkäufer über diese Tatsache unmittelbar zu informieren. Der Käufer ist verpflichtet, das Schwimmbecken einschließlich der Filtration unmittelbar nach dem Kauf in Betrieb zu nehmen.

Falls Sie einen Mangel an einzelnen Teilen des Schwimmbeckens (Schwimmbecken, Filtrationsanlage, Stufenleiter usw.) feststellen, reklamieren Sie nur den mangelhaften Teil.

Haben das Schwimmbecken einschließlich der Filtration sichtbare Mängel, die unmittelbar nach der Inbetriebnahme auftreten und wegen derer die Anlage nicht benutzbar ist, ist der Käufer verpflichtet, die Ware unverzüglich zu reklamieren, spätestens drei Monate nach dem Kauf. Auf Reklamationen nach dieser Frist wird wie folgt reagiert:

Die Reklamation bezieht sich nicht auf:

- Abnutzung infolge von unsachgemäßer Installation oder falscher Benutzung bzw. fehlerhafter Lagerung
- laufende Abnutzung der Anlage gemäß ihres Charakters und der Zeit ihrer Nutzung
- Mängel durch mechanische Beschädigung
- Mängel durch den Einfluss von Naturelementen
- Mängel durch Benutzung von nicht normgerechten Mitteln für die chemische Pflege des Schwimmbeckenwassers und von ungeeigneten Reinigungsmitteln
- natürliche Alterung und Bleichen der Schwimmbeckenfolie infolge der Benutzung von ungeeigneten Reinigungsmitteln für die Behandlung von dem Schwimmbeckenwasser oder unter dem Einfluss von Sonneneinstrahlung
- Deformation im Zusammenhang mit instabilem oder unbehandeltem Untergrund
- unbefugten Eingriff in die Filtrationsanlage oder ihre Beschädigung durch eine verstopfte Filterpatrone sowie Schäden, die von dem Wasser verursacht wurden.

Die Kosten für den Wasserverlust sind ebenfalls nicht Gegenstand der Garantie.

BEWAHREN SIE DIESE ANWEISUNGEN AUF!

In Verkehr gebracht durch:

BWT Pool Products GmbH
Rödgener Straße 8-9
D-06780 Zörbig OT Großzöberitz

Telefon: +49/34956/3998-0
E-Mail: info@bwtpool.de