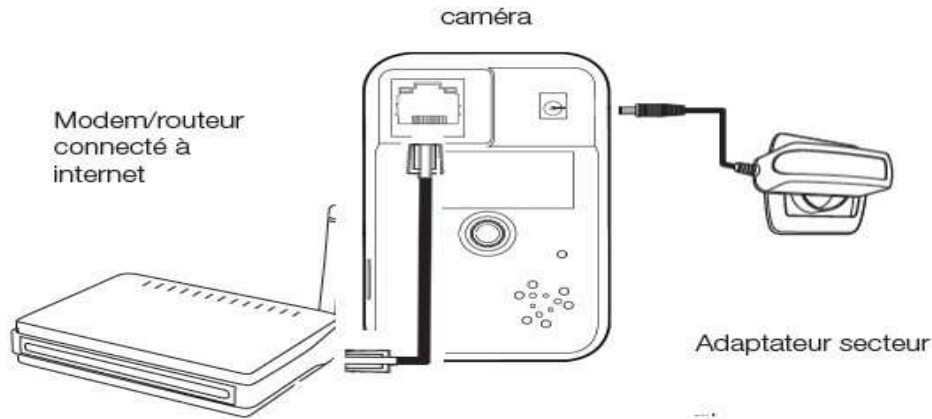


Mise en service d'une Caméra IP avec le logiciel MyP2PCam sous Windows

(Compatible avec les références 123211/123212/123214/123215 – 642111/623212 – 630433/630435/630440/ 630426/630427)

1- Installation :

Une connexion filaire est obligatoire lors de la mise en service, même si vous souhaitez utiliser une connexion Wifi par la suite.



IMPORTANT : Ne jamais connecter votre caméra sur votre ordinateur.

Dans la majeure partie des cas, la caméra est immédiatement détectée par le modem/routeur qui lui attribue un accès à Internet. Après quelques secondes, les moteurs de la caméra s'initialisent et les voyants d'activité réseau à l'arrière de la caméra clignotent.

2- Visualisation :

Insérez le CD et installez le logiciel MyP2PCam en double cliquant avec votre souris sur le fichier MyP2PCam.exe depuis un ordinateur Windows connecté au même réseau que la caméra.

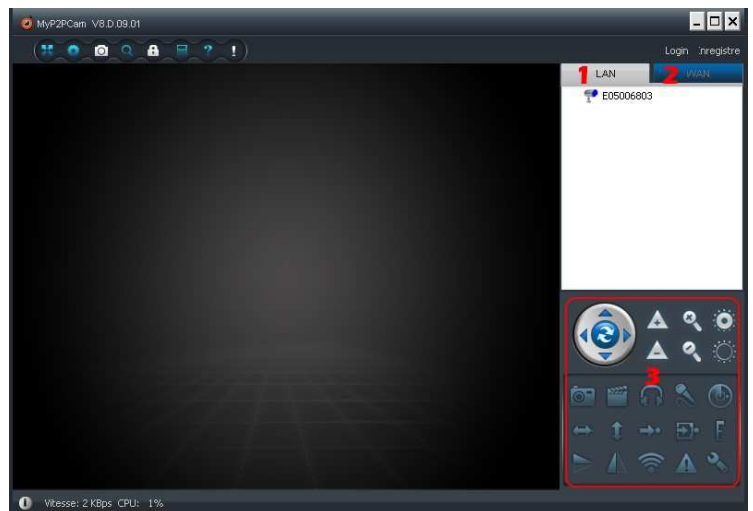
NOTE : Le logiciel fourni sur le CD est susceptible d'être une version obsolète.
Nous vous recommandons d'utiliser la dernière version du logiciel :

- Téléchargez la dernière version du logiciel MyP2PCam depuis le site sur <http://www.myp2pcam.com>
- Cliquez sur le logo Windows
- Installez le logiciel MyP2PCam.exe

Une fois installé :

- Démarrez le logiciel MyP2Pcam
- Cliquez sur l'onglet **LAN (1)**
(Uniquement depuis un ordinateur connecté sur le même réseau que la caméra)
- Puis double-cliquez sur le nom de votre caméra pour visualiser le flux vidéo

NOTE : Pour visualiser le flux vidéo depuis un ordinateur qui n'est pas connecté au même réseau que la caméra, cliquez sur l'onglet **WAN (2)**, inscrivez vos identifiants (ID et Password sont fournis avec une carte incluse dans l'emballage et sur l'étiquette collée au produit) puis double-cliquez sur le nom de votre caméra pour visualiser le flux vidéo.

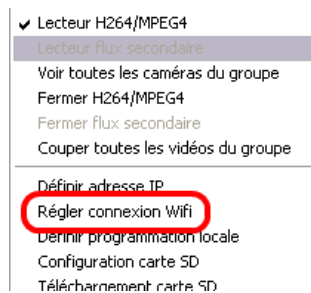


3- Configuration Wi-Fi :

Votre caméra peut être opérationnelle sans le câble réseau fourni.

Toutefois, la configuration de la connectivité sans fil Wi-Fi de votre caméra à votre point d'accès sans fil (non masqué) nécessite, à la première installation, que la caméra soit connectée au réseau via le câble réseau fourni et l'utilisation d'un ordinateur Windows connecté sur le même réseau.

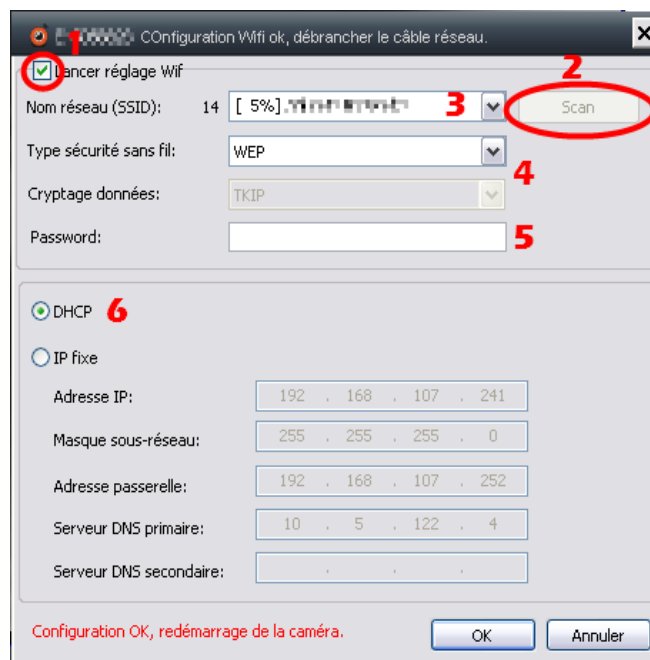
- Cliquez sur **LAN** (Uniquement depuis un ordinateur connecté sur le même réseau que la caméra)
- Faites un « clic droit » sur le nom de la caméra
- Cliquez ensuite sur **Régler connexion Wifi**



Une nouvelle fenêtre s'ouvre :

- 1- Cochez **Lancer le réglage Wifi**
- 2- Puis cliquez sur **Scan**
- 3- Sélectionnez votre réseau Wi-Fi en cliquant sur la flèche
- 4- Le **type de sécurité sans fil** et Le **cryptage de données** sont automatiquement détectés par le logiciel
NOTE : Le type de sécurité Wep 64bits n'est pas compatible car très peu sécurisé ; nous vous invitons à modifier les paramètres de votre point d'accès sans fil pour un type WPA ou WPA2 plus sécurisé
- 5- Dans **Password**, inscrivez le mot de passe de votre réseau Wi-Fi
NOTE : Le **Password** n'est pas le mot de passe de la caméra
- 6- Cochez la fonction **DHCP**
- 7- Validez les paramètres avec **OK**
- 8- Débranchez le câble réseau puis cliquez sur **OK**

Votre caméra redémarre et devrait disparaître temporairement de l'onglet **LAN**, celle-ci nécessite un certain temps pour trouver la connexion à votre réseau sans fil néanmoins si votre caméra ne réapparaît pas dans les 5min. dans l'onglet **LAN** alors les paramètres entrés sont incorrects : veuillez vérifier le mot de passe dans le champ **Password**

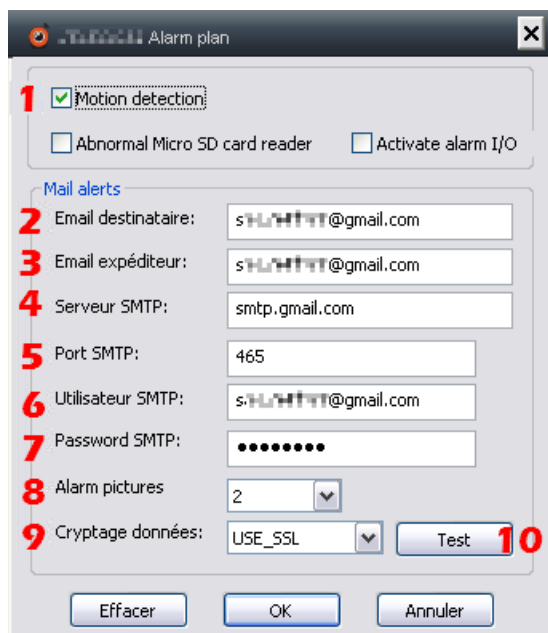
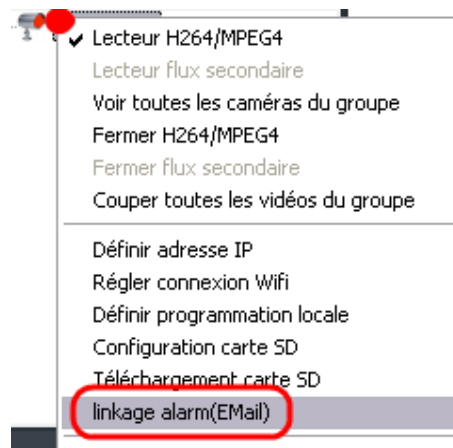


4- Configuration Alertes E-mails :

Votre caméra peut vous alerter en envoyant des emails en cas de détection de mouvement

Depuis un ordinateur connecté au même réseau que la caméra :

- Rendez-vous sur l'onglet **LAN**
- Faites un « clic droit » sur le nom de la caméra
- Sélectionnez avec un clic gauche : **linkage alarm(EMail)**



Une nouvelle fenêtre de configuration s'ouvre :

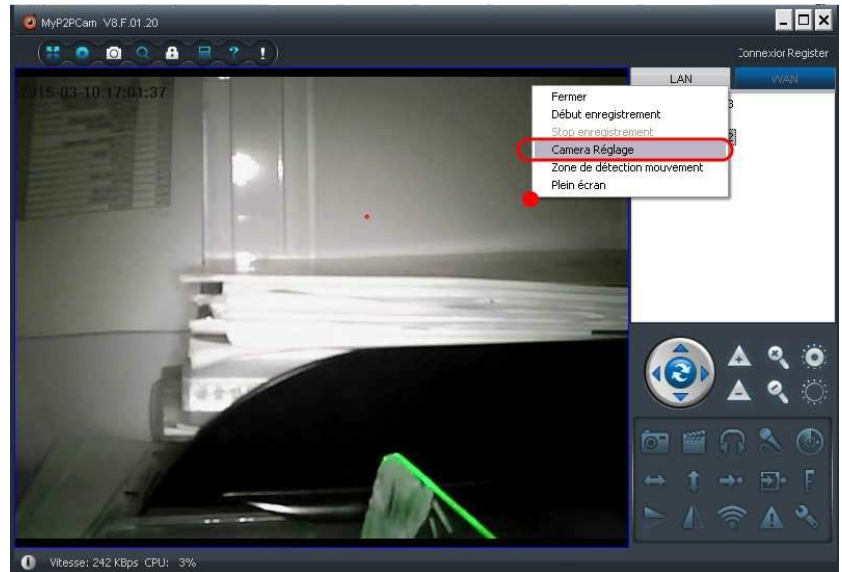
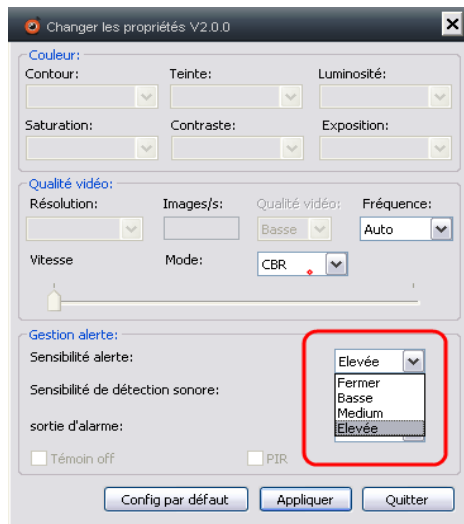
- 1- Cochez **Motion detection** (pensez à configurer la détection de mouvement, voir ci-dessous)
- 2- Inscrivez l'adresse email qui recevra le message d'alerte (29 caractères max)
- 3- Inscrivez l'adresse email qui enverra le message d'alerte (29 caractères max) ; cette adresse email peut-être identique à l'adresse qui recevra le message d'alerte
- 4- Inscrivez l'adresse du serveur SMTP de l'adresse email qui enverra le message (contactez votre fournisseur mail pour plus de détails)
- 5- Inscrivez le port du serveur SMTP de l'adresse email qui enverra le message (contactez votre fournisseur mail pour plus de détails)
- 6- Inscrivez le nom d'utilisateur du serveur SMTP de l'adresse email qui enverra le message (peut-être votre adresse email)
- 7- Inscrivez le mot de passe du serveur SMTP de l'adresse email qui enverra le message (peut-être le mot de passe de votre adresse email)
- 8- Sélectionnez le nombre de photos envoyés en cas de détection en cliquant sur la flèche
- 9- Sélectionnez le type de cryptage de données utilisé par le serveur SMTP de l'adresse email qui enverra le message (contactez votre fournisseur mail pour plus de détails) en cliquant sur la flèche
- 10- Cliquez sur **TEST** pour vérifier vos paramètres
- 11- Validez ensuite via la touche **OK**

5- Configuration Détection de Mouvement :

(Obligatoire pour les alertes mails et enregistrements sur détection)

Votre caméra peut vous alerter selon le niveau de sensibilité du mouvement détecté

- Visualiser le flux vidéo de la caméra en double cliquant sur le nom de la caméra
- Faites un « clic droit » sur la vidéo
- Cliquez sur **Camera Réglages**



Une nouvelle fenêtre de configuration s'ouvre :
Modifiez (ou désactivez) la sensibilité de détection de mouvement selon votre convenance en sélectionnant l'un des 4 choix possible :

- Fermer (désactivation)
- Basse (peu d'alerte)
- Medium
- Elevée (beaucoup d'alerte)

6- Configuration Caméras multiples : (facultatif)

1°) Création d'un compte

- Cliquez sur « Register »



Renseignez les informations suivantes :

- Inscrivez l'identifiant que vous souhaitez utiliser pour vous connecter
- Inscrivez le mot de passe que vous souhaitez utiliser pour vous connecter
- Inscrivez à nouveau le mot de passe que vous souhaitez utiliser pour vous connecter
- Inscrivez une adresse e-mail valide (qui servira à récupérer votre mot de passe en cas de perte)

2°) Connexion sur le compte qui vient d'être créé

Cliquez sur **Login**

Prenez la carte fournie avec l'ID et les mots de passe de votre camera ou consultez l'étiquette collée sur votre camera

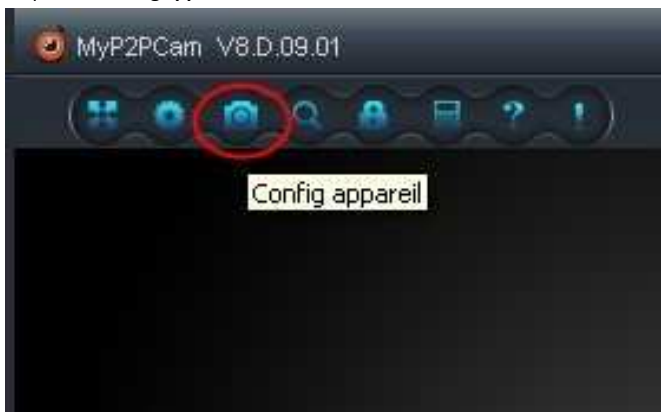


Password config = Login password
Password visionnage = Access Code/ Password



3°) Ajout des caméras sur le compte

Cliquez sur **Config appareil**



Ensuite

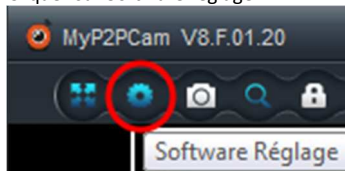
- 1- Cliquez sur **Ajout caméra**
- 2- Nommez votre caméra par un nom de votre choix.
- 3- Inscrivez l'ID de votre caméra inscrit sur la carte fournie et sur l'étiquette collée sur le produit
- 4- Inscrivez le **Password config** (code à 5 chiffres inscrit sur la carte fournie et sur l'étiquette collée sur le produit)
- 5- Inscrivez le **password visionnage** (code à 4 chiffres inscrit sur la carte fournie et sur l'étiquette collée sur le produit) ; retapez ce code dans le champ suivant
- 6- Pour un accès complet, sélectionnez : Visionnage, enregistrement, pilotage
- 7- Validez par **OK**



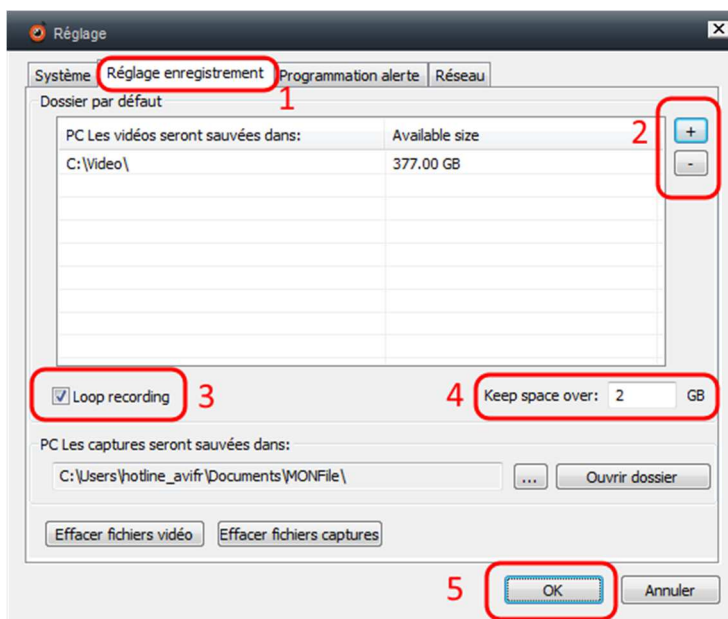
7- Enregistrements Vidéos

1°) Choix de l'Emplacement des Enregistrements

- 1- Cliquez sur Software réglage :



- 2- Réglage enregistrement



- 1: Cliquez sur « **Réglage enregistrement** »

- 2: (+) Pour ajouter un dossier d'enregistrement, (-) pour supprimer un dossier d'enregistrement

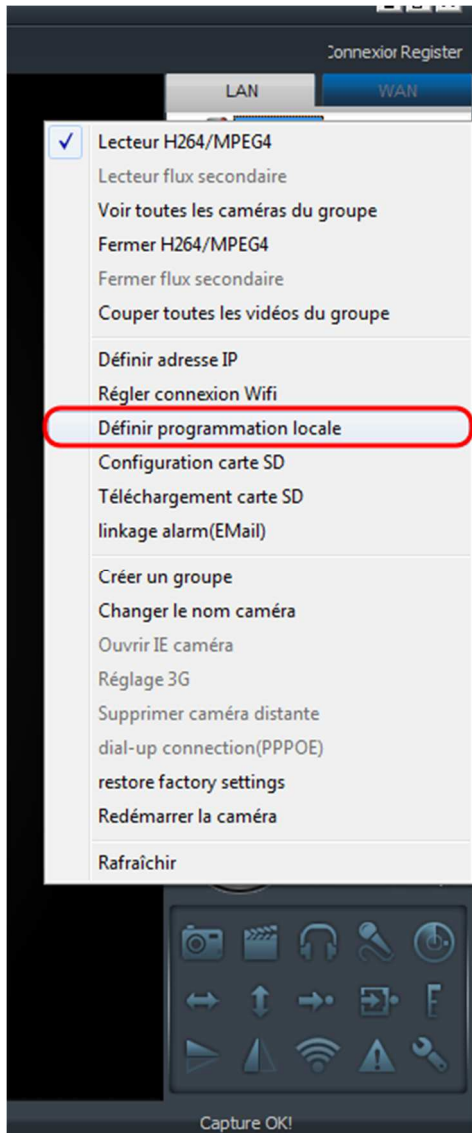
- 3: Permet en cas de saturation de l'espace libre d'effacer l'enregistrement le plus ancien, pour libérer de la place pour continuer d'enregistrer, et cela de façon perpétuel

- 4: Vous permet de déterminer l'espace que le logiciel laissera libre sur votre disque dur avant d'arrêter les enregistrements ou de commencer à effacer les plus vieux (si « **Loop recording** » est coché)

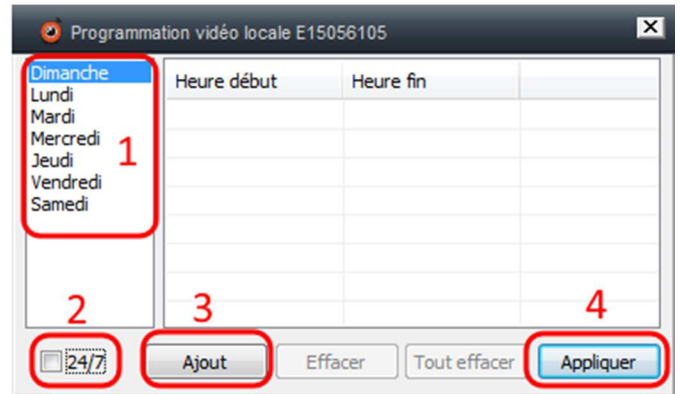
- 5: Une fois les réglages effectués, validez avec la touche **OK**

2°) Programmation par calendrier

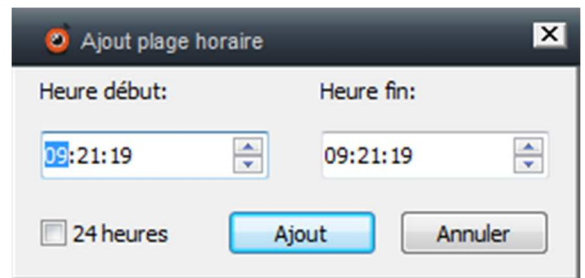
- 1- Dans l'onglet LAN : faites un clic droit sur votre caméra :
Définir Programmation Locale



- 2- Calendrier :



- (1) Sélection du jour à configurer
- (2) Permet de configurer rapidement un enregistrement 7jours/7 24heures/24
- (3) Si vous n'utilisez pas le (2) pour pouvez configurer des plages horaires d'enregistrements pour chaque jour
Choisissez l'heure du début et l'heure de fin et cliquez sur **AJOUT**



- (4) Une fois votre programmation terminée sur votre caméra validez avec le bouton **Appliquer**

3°) Par détection de mouvement

- 1- L'enregistrement se fait automatiquement dans le dossier configuré si la détection de mouvement a été configuré
Voir : **5-Configuration Détection de Mouvement**