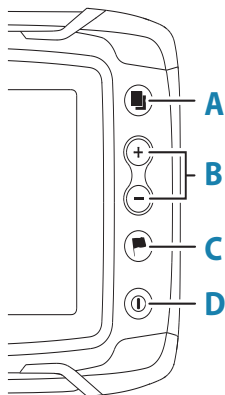
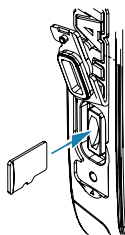


## Tasten



<b>A</b>	<b>Seiten</b>	<ul style="list-style-type: none"> <li>• Drücken, um die Startseite aufzurufen</li> </ul>
<b>B</b>	<b>Ansicht vergrößern/verkleinern</b>	<ul style="list-style-type: none"> <li>• Drücken, um das Bild zu vergrößern oder zu verkleinern</li> <li>• Beide Tasten gleichzeitig drücken, um an der aktuellen Schiffsposition einen MOB-Wegpunkt (Mann über Bord) zu speichern</li> </ul>
<b>C</b>	<b>Wegpunkt</b>	<ul style="list-style-type: none"> <li>• Drücken, um das Dialogfeld Neuer Wegpunkt zu öffnen</li> <li>• Zweimal drücken, um einen Wegpunkt zu speichern</li> <li>• Gedrückt halten, um auf das Dialogfeld Finde zuzugreifen</li> </ul>
<b>D</b>	<b>Stromversorgung</b>	<ul style="list-style-type: none"> <li>• Drücken, um das Gerät einzuschalten</li> <li>• Gedrückt halten, um das Gerät auszuschalten</li> <li>• Bei eingeschaltetem Gerät einmal drücken, um das Dialogfeld System Kontrolle anzuzeigen                     <ul style="list-style-type: none"> <li>- Mehrmals kurz drücken, um die Hintergrundbeleuchtung einzustellen</li> </ul> </li> </ul>

## Kartenleser



- Schieben Sie die Karte vorsichtig in den Steckplatz ein, bis sie einrastet
- Zum Entnehmen drücken Sie vorsichtig gegen die Karte, bis sie herauspringt

## Dialogfeld System Kontrolle

Wird für den schnellen Zugriff auf die Systemeinstellungen verwendet.

Zum Aktivieren:

- drücken Sie die Einschalttaste

→ **Hinweis:** Der Inhalt des Dialogfelds System Kontrolle hängt von den angeschlossenen Geräten und dem aktiven Bedienfeld ab.



# Startseite

Aktivieren Sie die Startseite, indem Sie die Taste Seite drücken.

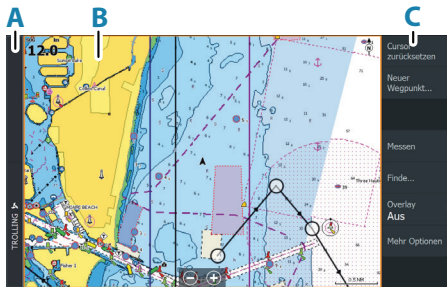


- A. Schaltfläche Einstellungen
- B. Schaltflächen der Anwendungen
- C. Schaltfläche Schließen
- D. Favoriten
- E. Schaltflächen der Symbolleiste

# Anwendungsseiten

So aktivieren Sie eine Anwendungsseite:

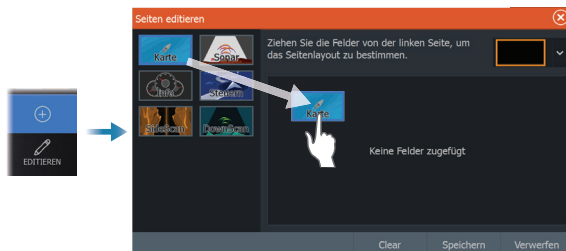
- tippen Sie auf die Anwendungsschaltfläche (Vollbildansicht)
- tippen Sie auf eine Favoriten-Schaltfläche
- halten Sie eine Anwendungsschaltfläche gedrückt, um eine vordefinierte Schnell-Split-Seite auszuwählen



- A. Kontrollleiste
- B. Anwendungsfeld
- C. Menü



# Favoritenseiten

## Hinzufügen neuer Favoritenseiten



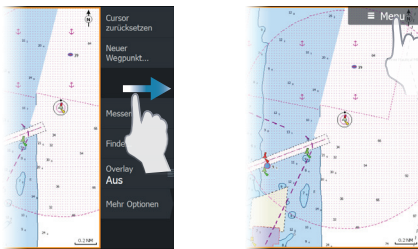
# Bearbeiten von Favoritenseiten



-  Favoritenseite bearbeiten
-  Favoritenseite löschen

# Menüs

## Das Bedienfeldmenü



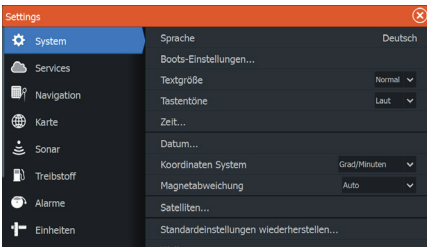
So blenden Sie das Bedienfeldmenü aus:

- streichen Sie das Menü nach rechts

So setzen Sie das Bedienfeldmenü zurück:

- tippen Sie auf die Schaltfläche Menü

## Menü Einstellungen



So aktivieren Sie das Dialogfeld Einstellungen:

- tippen Sie im Dialogfeld System Kontrolle auf die Schaltfläche Einstellungen
- tippen Sie auf der Startseite auf die Schaltfläche Einstellungen

# Karte



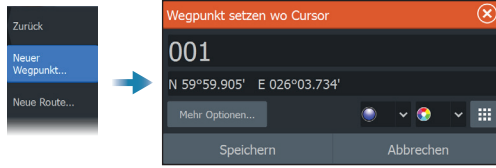
So navigieren Sie durch das Kartenfeld:

- vergrößern bzw. verkleinern Sie die Karte entweder mithilfe der Zoomschaltflächen (A) oder mithilfe der Tasten + oder - auf der Tastatur
- verschieben Sie die Ansicht in eine beliebige Richtung, indem Sie die Karte schwenken
- zeigen Sie Informationen zu einem Kartenelement an, indem Sie auf das Element tippen

## Wegpunkte

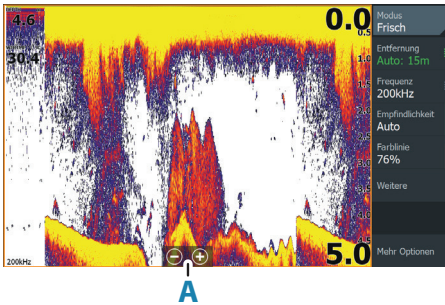
So erstellen Sie einen neuen Wegpunkt:

- wählen Sie die Menüoption Neuer Wegpunkt



→ **Hinweis:** Wenn der Cursor nicht aktiv ist, wird der Wegpunkt an der Schiffsposition gesetzt. Bei aktivem Cursor wird der Wegpunkt an der ausgewählten Cursorposition gesetzt.

## Sonar



So navigieren Sie durch das Sonarbild:

- vergrößern bzw. verkleinern Sie das Bild indem Sie auf die Zoomschaltflächen (A) tippen oder die Tasten + oder - auf der Tastatur verwenden
- zeigen Sie die Sonarhistorie an, indem Sie das Bild schwenken
- passen Sie die Empfindlichkeit und Farblinie im Bedienfeldmenü an
- schalten Sie zwischen den verfügbaren Sonarfrequenzen im Menü hin und her

## Einrichten des Bildes

Verwenden Sie die Sonar-Menüoptionen, um das Bild einzurichten.

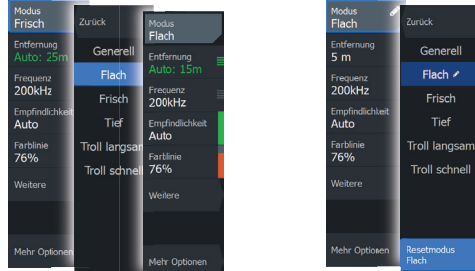


- Die Einstellung Bereich (Range) legt die auf dem Bildschirm angezeigte Wassertiefe fest
- Das Gerät unterstützt verschiedene Schwingerfrequenzen. Die verfügbaren Optionen hängen vom Typ der an das System angeschlossenen Schwinger ab
- Je höher die Empfindlichkeit, desto mehr Details werden auf dem Bildschirm angezeigt. Je geringer die Empfindlichkeit, desto weniger wird angezeigt. Bei der automatischen Empfindlichkeit werden die Sonar-Wiedergaben automatisch auf optimale Niveaus eingestellt
- Bei der Farblinie werden die Farben des Bildschirms angepasst, damit die Unterscheidung zwischen weicheren und härteren Zielen einfacher ist

→ **Hinweis:** Wenn der Cursor aktiv ist, werden einige Funktionen im Sonar-Menü durch Cursormodus-Funktionen ersetzt. Tippen Sie auf Cursor zurücksetzen, um zum normalen Sonar-Menü zurückzukehren.

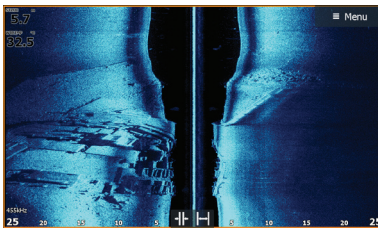
## Fischerei-Modus

Hier können Sie vordefinierte Sonar-Einstellungen auswählen, die für bestimmte Fischfangbedingungen konzipiert wurden.

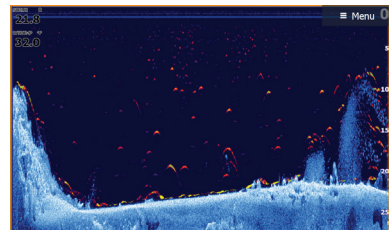


➔ **Hinweis:** Verwenden Sie den Modus Flachwasser, wenn Sie in weniger als 18 m (60 Fuß) Wassertiefe auf Fischfang gehen.

## SideScan und DownScan



SideScan

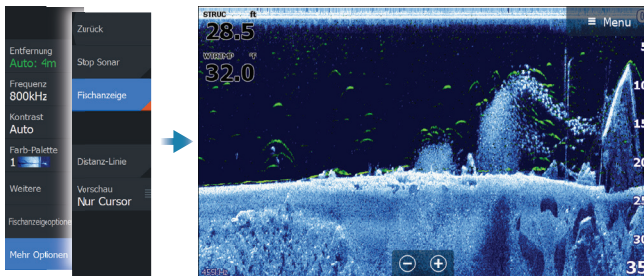


DownScan

- Sie können das Bild mithilfe der Zoom-Tasten vergrößern und verkleinern

## Fischanzeige (FishReveal)

Wählen Sie Fischanzeige (FishReveal) aus, um Fischbögen im DownScan-Bild anzuzeigen.



## Produkthandbücher

Weitere Produktdokumentation, technische Spezifikationen und Erklärungen finden Sie auf der Produkt-Website unter: [www.lowrance.com](http://www.lowrance.com)