

# BEDIENUNGSANLEITUNG SPARTAN SERIE STAR-Modus

## ALLGEMEINES

Das Schloss arbeitet mit einem 6-stelligen Zeichencode (Zahlen und/oder Buchstaben). **Der Managercode ab Werk lautet 1 2 3 4 5 6.**

Es kann ein zweiter Öffnungscode (Benutzercode) programmiert werden. Jeder Tastendruck wird durch ein LED-Signal und einen Signalton bestätigt - wenn dieser aktiviert ist.

## FUNKTIONEN

- Managercode kann Schloss öffnen/eigenen Code ändern, den Benutzercode programmieren/löschen/sperrern/entsperren.
- Benutzercode kann Schloss öffnen/eigenen Code ändern.

## EINGABE

- Alle Schlosscodes bestehen aus sechs Zahlen und/oder Buchstaben.
- Zwischen jeder Eingabe dürfen nicht mehr als 10 Sekunden verstreichen, sonst wird die Eingabe zurückgesetzt und Sie müssen von vorne beginnen.
- **BEIM ÄNDERN BZW. PRÜFEN DER CODES MUSS DIE TRESORTÜR IMMER GEÖFFNET SEIN!!!**

## FALSCHINGABE

- Bei falscher Eingabe, drücken Sie die Taste (\*) zweimal oder warten Sie 10 Sekunden und beginnen Sie erneut mit Ihrer Eingabe.
- Sollten Sie fünf falsche Eingaben tätigen, wird das Schloss für 3 Minuten gesperrt.

## SICHERHEIT

- Alle Codes sind sicher aufzubewahren.
- Verwenden Sie keine persönlichen Daten für Ihren Code.
- Bei eventuellen Fragen oder Problemen wenden Sie sich bitte an Ihren Händler.

## INBETRIEBNAHME

### 1. ÖFFNEN DES TRESORS

1. Geben Sie Ihren 6-stelligen Code ein und drücken dann (#), drehen Sie die Tastatur innerhalb von 5 Sekunden eine Viertelumdrehung nach rechts.

### 2. SCHLIESSEN DES TRESORS

1. Tresortür schließen und Tastatur eine Viertelumdrehung zurück drehen. Schloss sichert automatisch. Es erfolgt ein zweifacher Signalton.

### 3. MANAGERCODE ÄNDERN

#### 3A. BENUTZERCODE ÄNDERN

(BENUTZER MUSS VORAB DURCH MANAGER ZUGELASSEN WERDEN - SIEHE 4.)

FÜHREN SIE DIESE ÄNDERUNG IMMER BEI GEÖFFNETER TÜR DURCH!

1. Drücken Sie (2) (2) (\*)
2. Geben Sie Ihren AKTUELLEN 6-stelligen Code ein
3. Drücken Sie (#) (es ertönt fünfmal ein Signalton)
4. Geben Sie Ihren NEUEN gewünschten 6-stelligen Code ein
5. Drücken Sie (#) (es ertönt dreimal ein Signalton)
6. Geben Sie erneut Ihren NEUEN gewünschten 6-stelligen Code ein
7. Drücken Sie (#) (es ertönt dreimal ein Signalton)

### 4. BENUTZERCODE PROGRAMMIEREN (DIENT ALS ZUSÄTZLICHER CODE)

KANN JEDERZEIT DURCH DEN MANAGER GESPERRT/GELÖSCHT WERDEN

1. Drücken Sie (7) (4) (\*)
2. 6-stelligen Managercode (1) (2) (3) (4) (5) (6)
3. Drücken Sie (#) (es ertönt fünfmal ein Signalton)
4. Drücken Sie (1) (#) (es ertönt dreimal ein Signalton)
5. Geben Sie Ihren gewünschten 6-stelligen Benutzercode ein
6. Drücken Sie (#) (es ertönt dreimal ein Signalton)
7. Wiederholen Sie Ihren gewünschten 6-stelligen Benutzercode
8. Drücken Sie (#) (es ertönt dreimal ein Signalton)

### 5. BENUTZERCODE SPERREN

1. Drücken Sie (5) (5) (\*)
2. 6-stelligen Managercode (1) (2) (3) (4) (5) (6)
3. Drücken Sie (#) (es ertönt zweimal ein Signalton)

### 6. BENUTZERCODE ENTSPERREN

1. Drücken Sie (5) (5) (\*)
2. 6-stelligen Managercode (1) (2) (3) (4) (5) (6)
3. Drücken Sie (#) (es ertönt viermal ein Signalton)

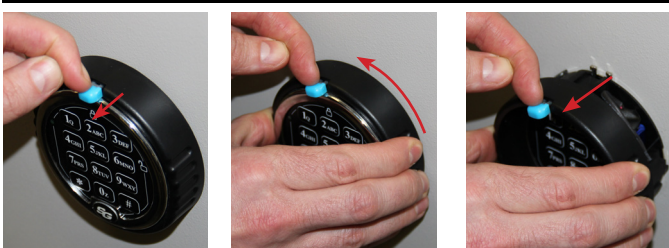
### 7. BENUTZERCODE LÖSCHEN

1. Drücken Sie (7) (4) (\*)
2. 6-stelligen Managercode (1) (2) (3) (4) (5) (6)
3. Drücken Sie (#) (es ertönt fünfmal ein Signalton)
4. Drücken Sie (1) (#) (es ertönt dreimal ein Signalton)
5. Drücken Sie (#) (es ertönt dreimal ein Signalton)
6. Drücken Sie (#) (es ertönt dreimal ein Signalton)

### 8. BATTERIE PRÜFEN

1. Drücken Sie (8) (9) (\*)  
1 mal Piepton = Batteriestatus niedrig  
2 mal Piepton = Batteriestatus OK

### 9. BATTERIEWECHSEL



### 10. HINWEIS

Wenn Sie eine Taste drücken und zwei lange Signaltöne hören, dann ist das Schloss gesperrt. Drücken Sie mindestens **3 Minuten** lang keine Taste und versuchen Sie es erneut.

### ZUSÄTZLICHE OPTIONEN - TASTATURSIGNAL EIN- /AUSSCHALTEN

1. Drücken Sie (7) (8) (\*)
2. 6-stelligen Managercode (1) (2) (3) (4) (5) (6)
3. Drücken Sie (#) (es ertönt fünfmal ein Signalton)
4. Zum **Ausschalten** (0) (#) 3x ein Signalton (0) (#) 3x ein Signalton
5. Zum **Einschalten** (1) (#) 3x ein Signalton (1) (#) 3x ein Signalton