

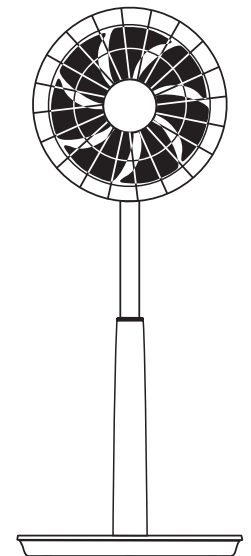


TABLE/STAND FAN WITH BATTERY

Owner's Manual

Original Instructions

FSZWH-3008Bbg7



BAHAG AG Gutenbergstr.21 68167 Mannheim
Germany



The product is subject to change without notice.
The graphs in this instruction manual may be different
from the actual products; please refer to the actual products.

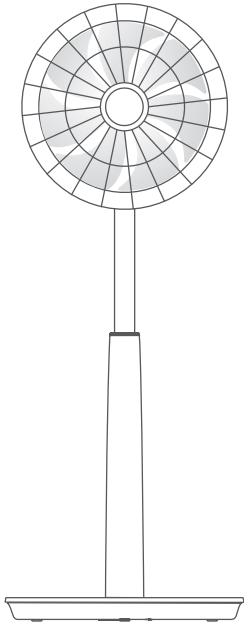
Die Produktangaben gelten unter Vorbehalt.
Die Abbildungen in dieser Bedienungsanleitung können von
den tatsächlichen Produkten abweichen. Daher bitte stets
mit dem Istzustand des Produkts vergleichen

Thank you for choosing our product. Please read this
Owner's Manual carefully before operation and retain
it for future reference.

If you have lost the Owner's Manual, please contact
the local agent or visit <http://www.bauhaus.info> or send
mail to service@bahag.com for electronic version.

Content

Thank you for choosing our product, enjoy it!



Content

Safety Regulation	2
Product Instruction	4
Product Operation	6
Maintenance and Protection	18
Electric Circuit Diagram	19
Treatment of discarded appliance	20

Safety Regulation

Please follow this instruction manual strictly for correct operation.

In order to prevent personal injury and property loss, please follow those safety regulations as below.

If you don't follow these safety regulations, wrong operation may cause accident.

Prohibition

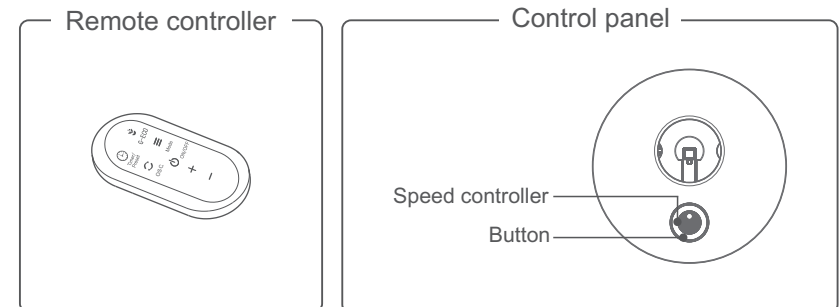
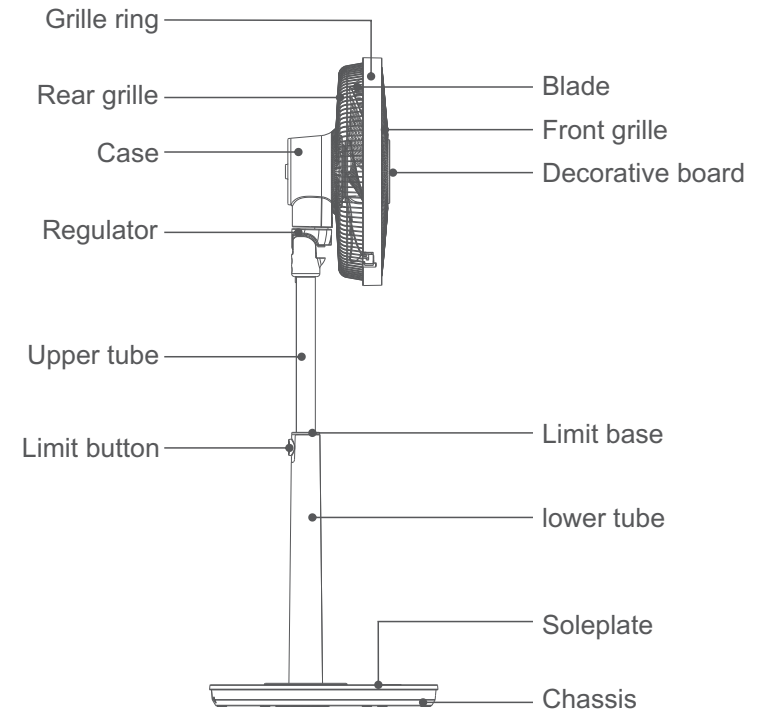
1. This appliance can be used by children aged from 8 years and above and persons with reduced physical, sensory or mental capabilities or lack of experience and knowledge if they have been given supervision or instruction concerning use of the appliance in a safe way and understand the hazards involved. Children shall not play with the appliance. Cleaning and user maintenance shall not be made by children without supervision.
2. Do not operate the fan close to curtains. Do not hang objects on the grille to prevent damaging the balance of the fan or rotational structure.
3. Do not put or install the fan on the sloping surface to prevent inclination or other abnormal phenomenon.
4. Prohibit operating the fan under humid, high-temperature, dusty environment or the places where acid or alkali are stored. Do not operate the fan close to fire source or inflammable objects.
5. When the fan does not operate during maintenance period, please cut off the power and then unplug the power plug.
※Do not pull the power plug with wet hand.

Please Note

1. If the supply cord is damaged, it must be replaced by a special cord or assembly available from the manufacturer or its service agent.
2. During the operation process, do not insert your fingers or sharp objects into grille to prevent personal injury or damage to the fan.
3. This product is only for household use.
4. With children and elder, the wind should not blow for a long time.
5. Do not connect the power during installation. When moving, cleaning and maintaining the product, please cut off the power.

Product Instruction

Parts Description



Main Technical Parameters

Note: Should the parameters below be changed, please refer to the nameplate on the product.

Model	FSZWH-3008Bbg7
Bahag No.	26565480
Preset/timer	8h
Height adjustment (manual)	83~106cm
Pitch angle adjustment (manual)	Adjustable
Speed adjustment	Stepless
Wind mode	G-ECO mode Sleeping mode Natural mode General mode
Charging function	Yes
Rated voltage	100 -240V~
Rated frequency	50/60Hz
Rated power	28W
Noise	55.4dB(A)

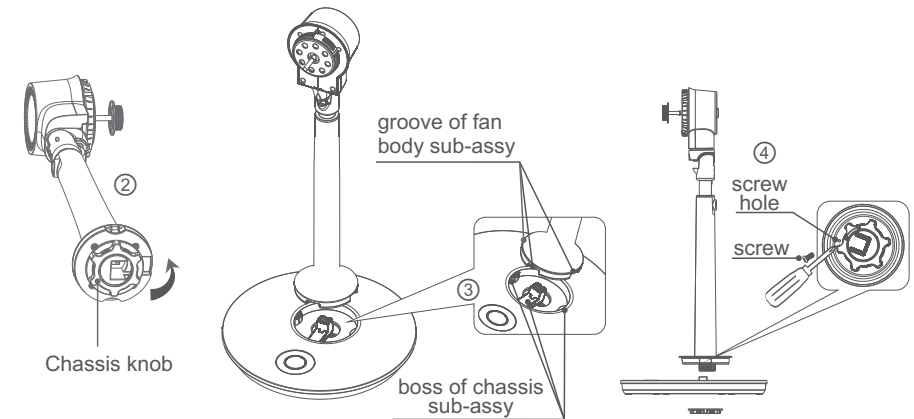
Product Operation

Installation Method

Caution: During installation, it is prohibit inserting the power plug into the power socket.

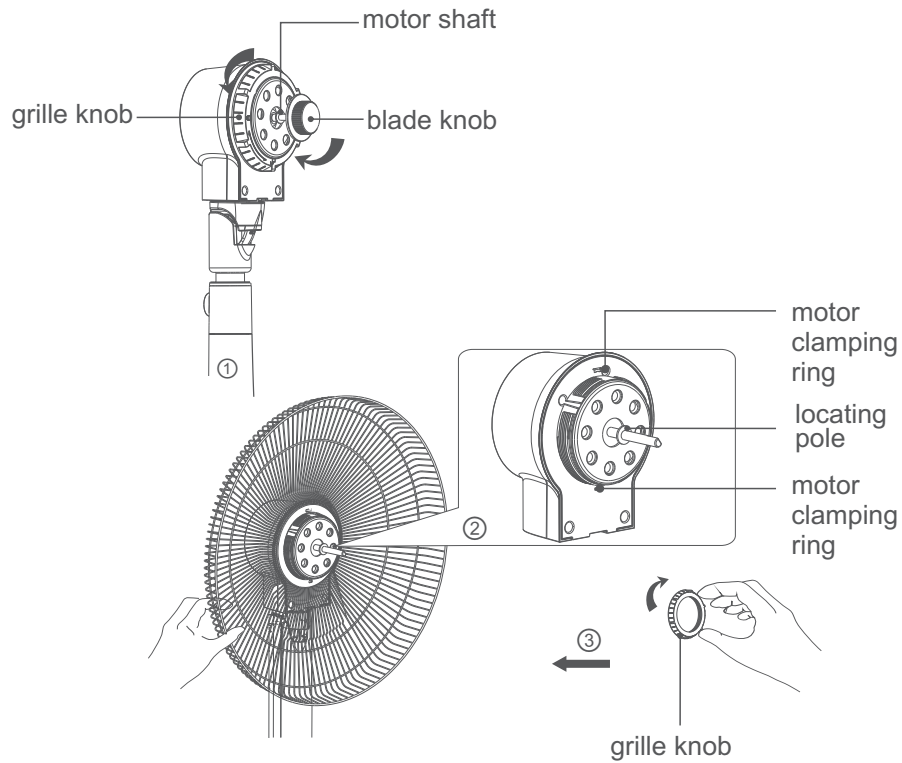
Installation of chassis

1. Take out the fan sub-assy from the carton box.
2. Loosen it at the direction shown in the fig and then remove the chassis knob.
3. Aim the groove of body sub-assy at the boss of chassis sub-assy, and then insert the body sub-assy into the chassis sub-assy.
4. Connect fan body sub-assy and chassis sub-assy with chassis knob together; screw up screws into screw holes on chassis to tighten the chassis knob.



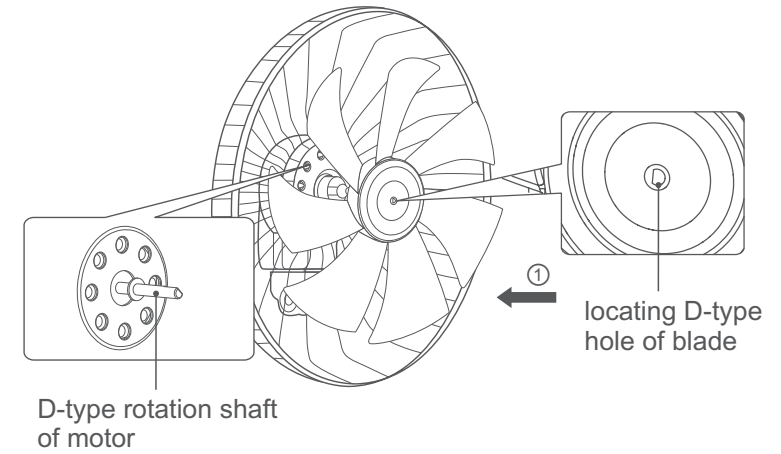
Installation of rear grille

1. Fix the motor shaft with one hand, and rotate out the blade knob in clockwise direction with the other hand. After that, rotate out the grille knob in an anticlockwise direction.
2. Set the holes of the rear grille at the two locating poles of the motor outer plastic cover and push it forcibly to make sure that the locating poles get through the holes.
3. Hold the rear grille with one hand; rotate the grille knob into the motor front plastic cover in a clockwise direction with the other hand to make the rear grille stick on this motor cover tightly.

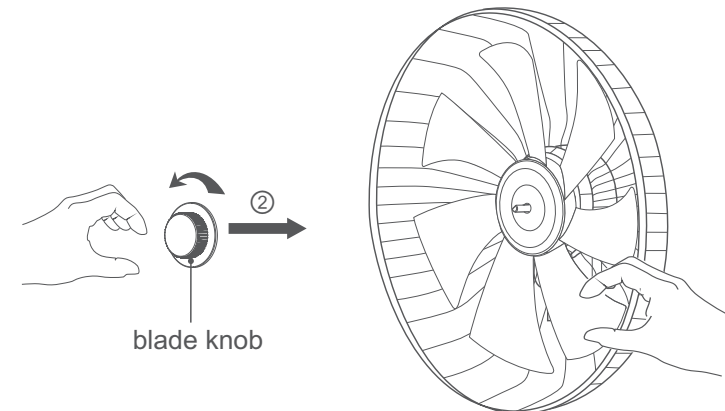


Installation of blade

1. Aim the locating D-type hole of blade at the D-type rotation shaft of motor, and then push it to the biding ring forcibly.

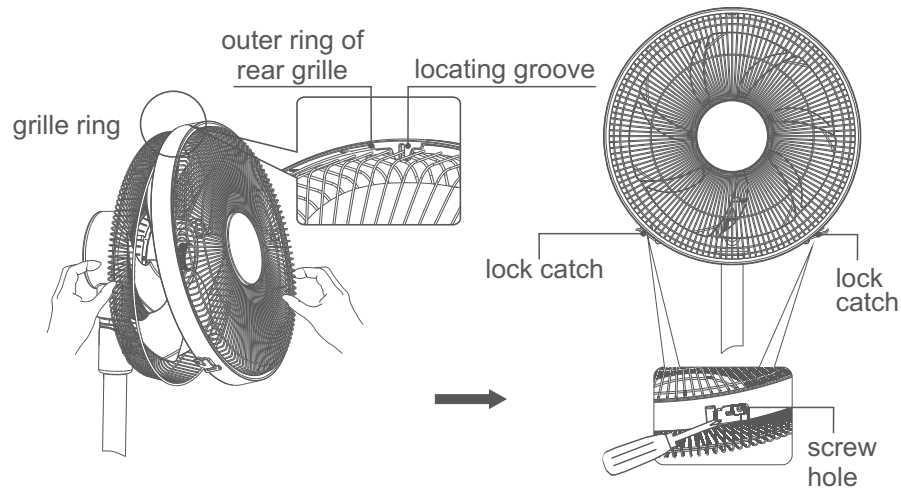


2. Fix the blade with one hand, rotate the blade knob in an anticlockwise direction into motor shaft with the other hand tightly.



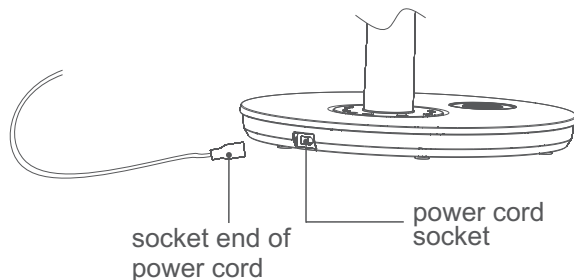
Installation of front grille

Make front grille and rear grille to an angle, and then hang the locating groove at the upper end of grille on the outer ring of rear grille (note: those two grooves on the front grille should be kept upright during operation; the lock catch on the grille ring should be at lower and right side), and then set the front grille at the rear grille with both hands and lock the lock catch tightly. Tighten the screws at lower part of grille ring to fix grille ring, front grille and rear grille tightly.



Installation of power cord

Insert the socket end of power cord into the power cord socket at the back of chassis sub-assy.



Operation Instruction

1. Automatic cut off

If there's no operation for 40s, screen will be turned off automatically. Press any button to resume it.

2. Air volume adjustment

Valid under ON status:

- Rotate the knob in clockwise direction or press "+" button on remote controller can increase the air volume.
- Rotate the knob in an anticlockwise direction or press "-" button on remote controller can decrease the air volume.

3. Timer setting

Under ON status, press "timer" button to set timer off; the timer setting for table/stand fan is 1H→2H→4H→8H→OFF.

4. Preset setting

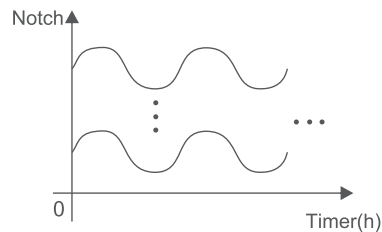
Under off status, press "preset" button to set preset on; the preset time for table/stand fan is 1H→2H→4H→8H→OFF.

5. Oscillation

Under on status, press "OSC." button to set oscillation.

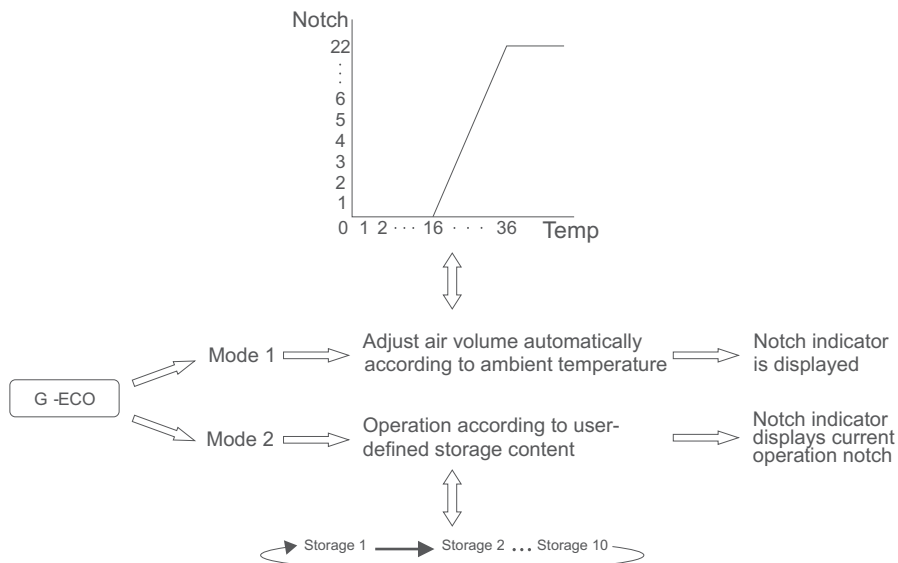
6. Mode

- Press "Mode" button to set up the mode;
- Wind mode can be set as natural mode → sleeping mode → G-ECO mode → general mode;
- There are 22 notches for each wind mode;
- The operation curve for natural mode is shown in the fig. As for sleeping mode, the wind will decrease one notch per hour basing on natural wind. 6h later, it will resume to the original natural wind gradually. 8h later, the fan will be turned off automatically.



7. G-ECO

- 1) After pressing "G-ECO" button, the fan will operate at G-ECO mode. G-ECO is classified as below two working modes:



- 2) Ex-factory setting for G-ECO is defaulted at mode 1. Operation modification is as below:

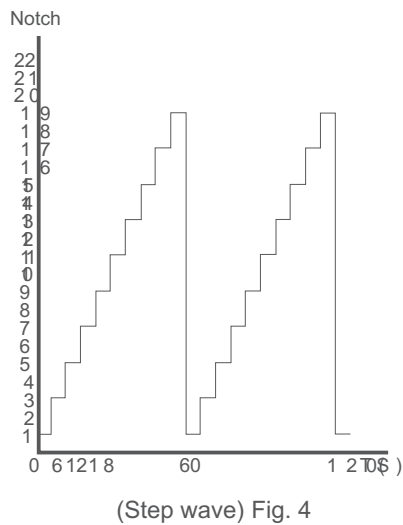
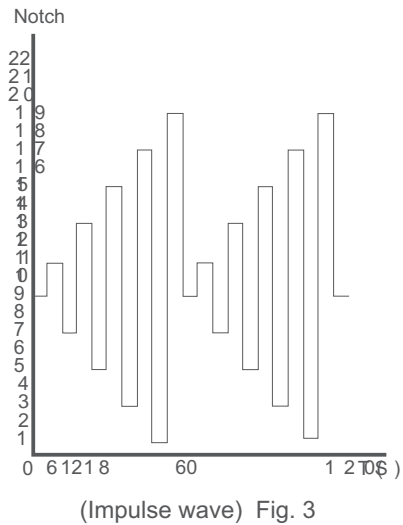
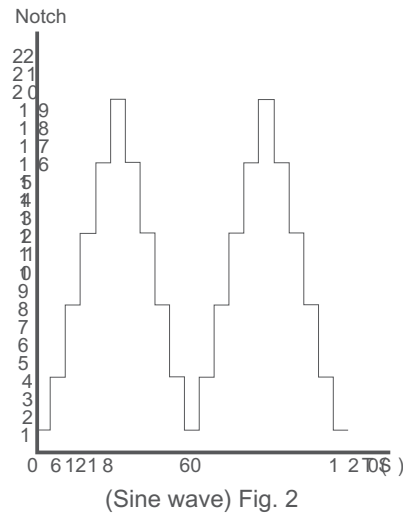
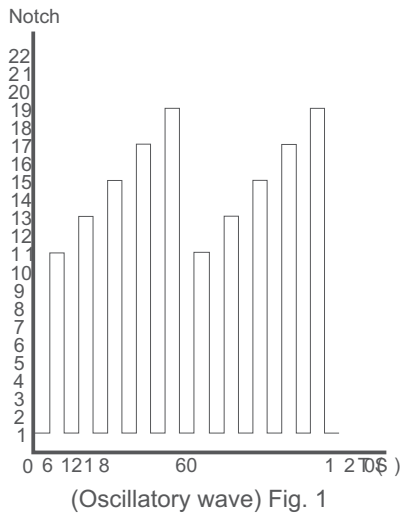
Change to mode 2:

Under on status and no G-ECO mode, hold on pressing "G-ECO" button (including remote control) to enter into mode 2 user-defined setting status. G-ECO indicator is blinking. Meanwhile, adjust your required notch and then press "G-ECO" button to confirm storage. You can input and storage 10 notches data. After setting is finished, the fan will operate at the input notches in turn. When storage is changed, G-ECO will operate at mode 2 and it's with power failure memory function. Ex-factory setting will be resumed. When entering into user-defined setting status, hold on pressing "G-ECO" button and then fan will be turned off automatically. Meanwhile, G-ECO will resume the ex-factory setting.

- 3) Ten notches can be DIY set for mode 2. After power failure, it can be memorized and stored forever.

The detailed operation is as below:

- ▶ Set storage 1 , 11 , 1 , 13 , 1 , 15 , 1 , 17 , 1 , 19 notches. G-ECO wind will operate at notch 1 for 6s, operate at notch 11 for 6s, and operate at notch 1 for 6s and the fan will operate to notch 19. The fan will operate like that from notch 1. Operation effect (oscillatory wave) for G-ECO wind is shown in fig 1.
- ▶ Set storage 1 , 4 , 8 , 12 , 16 , 20 , 16 , 12 , 8 , 4 notches, operation effect (sine wave) for G-ECO wind is shown in fig 2.
- ▶ Set storage 9 , 11 , 7 , 13 , 5 , 15 , 3 , 17 , 1 , 19 notches, operation effect (impulse wave) for G-ECO wind is shown in fig 3.
- ▶ Set storage 1 , 3 , 5 , 7 , 9 , 11 , 13 , 15 , 17 , 19 notches, operation effect (step wave) for G-ECO wind is shown in fig 4.



- Under the working status of electric supply, charging indicator is blue, If you need charge batteries compulsively, hold ON/OFF button (non remote type) to charge batteries compulsively.
- The meaning for charging indicator is shown in below table.

No light	There's no power supply and batteries are working.
Red indicator flashes	No power supply. Low power warning for batteries.
Blue light	There's power supply. Batteries are full of power. Batteries are not charged.
Blue indicator flashes	There's power supply. Batteries are under charging status.

Safety Instructions of Lithium Battery

Warnings for operation:

1. Do not expose the battery to the sun;
2. Avoid excessive physical shock and impact to the battery;
3. Do not immerse the battery in water;
4. The battery must be charged under the right conditions;
5. Never use a faulty charger to charge the battery;
6. The battery cannot be charged for more than 24h consecutively.
7. Do not remove the battery unless recycling.

Warnings for storage:

1. The battery shall be stored in a ventilated and dry environment.
2. Keep the battery away from the environment with high temperature, low temperature, high humidity and pollution.
3. If the battery will be stored for a long term (more than 3 months), it must be placed in an environment with a temperature of $23\pm 5^{\circ}\text{C}$, a humidity of $65\pm 20\%$ and a storage voltage of 18V~19.5V.

8. Built-in batteries

- This fan has a built-in high capacity rechargeable lithium battery. After electricity failure, the fan can continue operating. If the batteries are discharged completely, the fan will be turned off completely;
- When batteries are discharged completely, batteries will be charged in full if there's commercial power;
- The operation status of the fan will affect the speed of the battery charging;

1) Charge:

- ① Charging current: It cannot exceed the charging current specified in the specifications;
- ② Charging voltage: It cannot exceed the limit voltage specified in the specifications;
- ③ Charging temperature: The charging temperature must comply with the temperature range specified in the specifications;
- ④ Charge in constant current firstly and then in constant voltage. Prohibit charging in a reverse way. It can be dangerous if the positive and negative polarities of the battery are reversed during charging.

2) Discharge:

- ① The discharging current shall not exceed the discharging current specified in this standard. Big discharging current will cause the capacity of the battery to decrease sharply and cause overheating;
- ② Discharging temperature of battery must comply with the temperature range specified in the specifications;

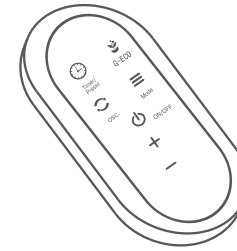
Please be noted that during the period that the battery hasn't been used for a long term, it may be in an excessive discharge state with other self-discharging characteristics. To prevent excessive discharge, the battery shall be charged periodically to maintain its voltage between 18V to 19.5V. Over-discharge can result in loss of battery performance and battery function.

3) Other chemical reactions:

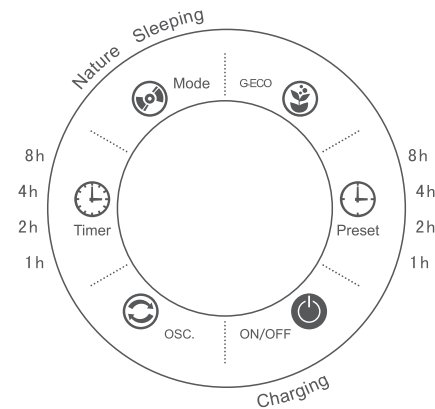
As the battery is based on the principle of chemical reaction, the performance of the battery will decrease with time, even if it is stored for a long time without use. If the operation conditions, such as charging, discharging, and ambient temperature, are not within the specified operation range, the battery life will be shortened, or leakage may be caused to damage the equipment. The battery needs to be replaced, when the battery cannot be charged for a long time even with the correct charging method.

9. Remote control operation

This item is an infrared remote control. The operation of each button on the remote controller is the same as the operation panel on the fan. Diagrams of remote controller and operation panel diagram are as below:



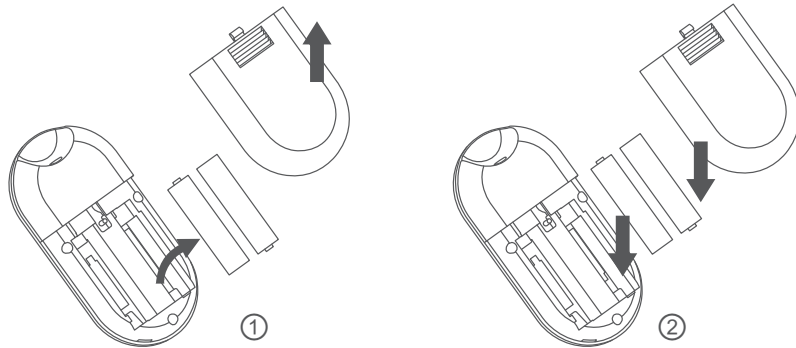
Remote controller



Operation panel

1) Battery replacement

- ① Open the cover of battery box of remote controller along the arrow direction.
- ② Take out the old batteries.
- ③ Install two new dry batteries (AAA 1.5V) and make sure the positive pole and the negative pole correct.
- ④ Close the cover of battery box of remote controller.



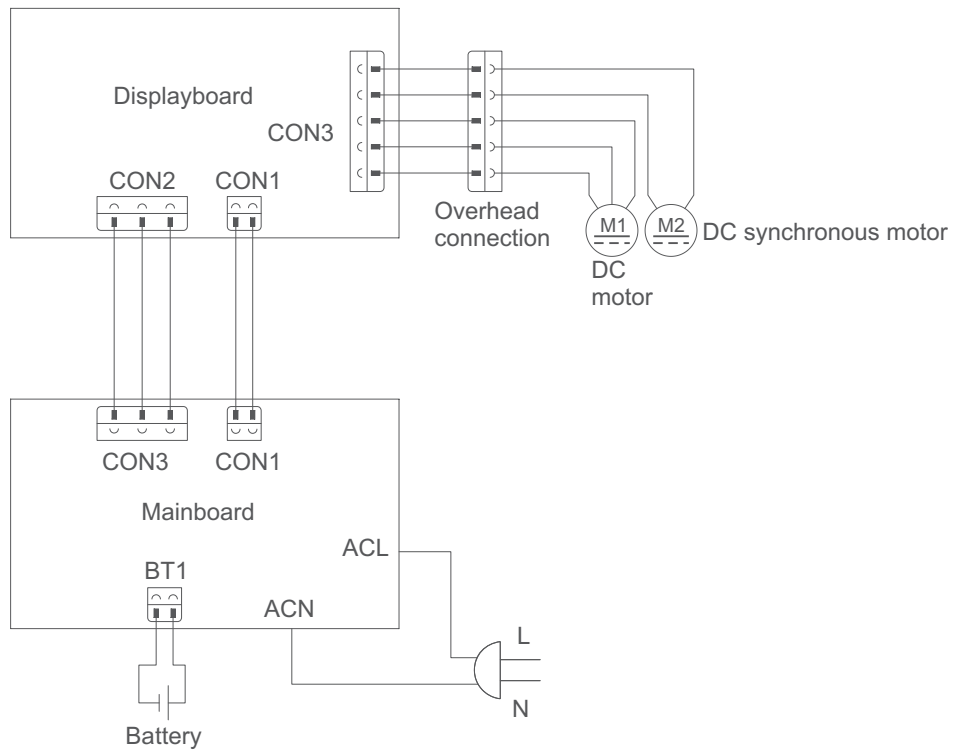
2) Note

- ① When replacing the batteries, do not mix new and old batteries or different types batteries together. Otherwise, the remote controller may not operate normally.
- ② If the remote controller won't be used for a long time, please take out the batteries to prevent damaging the remote controller.
- ③ The remote controller should be operated within the receiving range.
- ④ The remote controller should be placed more than 1m away from the TV or the audio equipment.
- ⑤ If the remote controller can't work normally, please take out the batteries and reinstall the batteries 30s later. If it still can't operate, please replace the batteries.

Maintenance and Protection

1. During maintenance, please dip the soft cloth into warm water or special abluent for kitchen, twist off the cloth to wipe the fan, and then use a soft dry cloth the wipe it.
2. Do not use hard object to wipe the fan or wipe the fan forcibly to prevent scratch.
3. During maintenance, do not use thinner, alcohol, alkaline detergent, cleaner or propellant to prevent discolor or corrosion.
4. After maintenance, please check whether all parts are installed well before operation.
5. Please keep the remote controller and the power adapter well.

Electric Circuit Diagram



Treatment of discarded appliance

Warning: Forbid littering the discarded battery. The discarded battery must be placed in corresponding waste treatment location to avoid causing environmental disruption.

Notice: Take out the battery before discarding the appliance. Cut off power when taking out the battery. Do not plug the power cord plug into the socket.

Steps to take out the battery:

1. Twist the screw near the knob on the chassis and unscrew the knob on the chassis.
2. Take out the cross screw on the edge of chassis and the hexagonal screw in the middle with proper screwdriver, and separate chassis component and unit component.
3. Dismantle chassis component to disconnect the connection between battery and main board, and then take out the battery.

GB	
Eco design requirements	
Product information requirements	
Maximum fan flow rate (F)	32.1m ³ /min
Fan power input (P)	27.1W
Service value (SV)	1.2(m ³ /min)/W
Measurement standard for service value	IEC 60879:1986
Standby power consumption (PSB)	0.5W
Fan sound power level (LWA)	55.4dB(A)
Maximum air velocity (c)	2.4meter/sek
Contact details for obtaining more information	BAHAG AG Gutenbergstr.21 68167 Mannheim Germany



This marking indicates that this product should not be disposed of with other household waste within the EU. Recycle this product properly to prevent possible damage to the environment or a risk to human health via uncontrolled waste disposal and in order to promote the sustainable reuse of material resources. Please return your used product to an appropriate collection point or contact the retailer where you purchased this product. Your retailer will accept used products and return them to an environmentally-sound recycling facility.



Used batteries must not be disposed of through household garbage, since they might contain toxic elements and heavy metals that can be harmful to the environment and human health. Return empty batteries to an appropriate recycling facility.

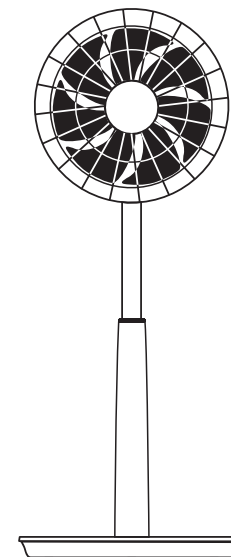


TISCH-/STANDVENTILATOR MIT AKKU

Bedienungsanleitung

Originalanleitung

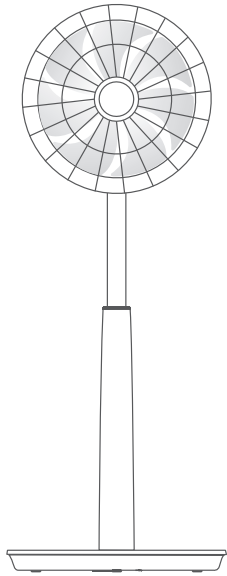
FSZWH-3008Bbg7



Vielen Dank, dass Sie sich für unser Produkt entschieden haben. Bitte lesen Sie diese Bedienungsanleitung vor Inbetriebnahme des Geräts sorgfältig durch und bewahren Sie sie zum späteren Nachschlagen auf.
Wenn Sie die Bedienungsanleitung verloren haben, wenden Sie sich bitte an den örtlichen Vertreter oder besuchen Sie <http://www.bauhaus.info> oder senden Sie eine E-Mail an service@bahag.com.

Inhalt

Vielen Dank, dass Sie sich für unser Produkt entschieden haben. Wir wünschen Ihnen viel Freude damit.



Inhalt

Vorschriften zur Sicherheit	2
Produktanleitung	4
Geräteeinsatz	6
Wartung	19
Schaltbild	20
Schritte zum Entsorgen des Geräts und Akkus	21

Vorschriften zur Sicherheit

Zum ordnungsgemäßen Betrieb bitte diese Anleitung strengstens befolgen. Um Verletzungen und Sachschäden zu vermeiden, müssen die unten aufgeführten Sicherheitsvorschriften befolgt werden.

Falls Sie die Sicherheitsvorschriften missachten, können Unfälle geschehen.

Verbote

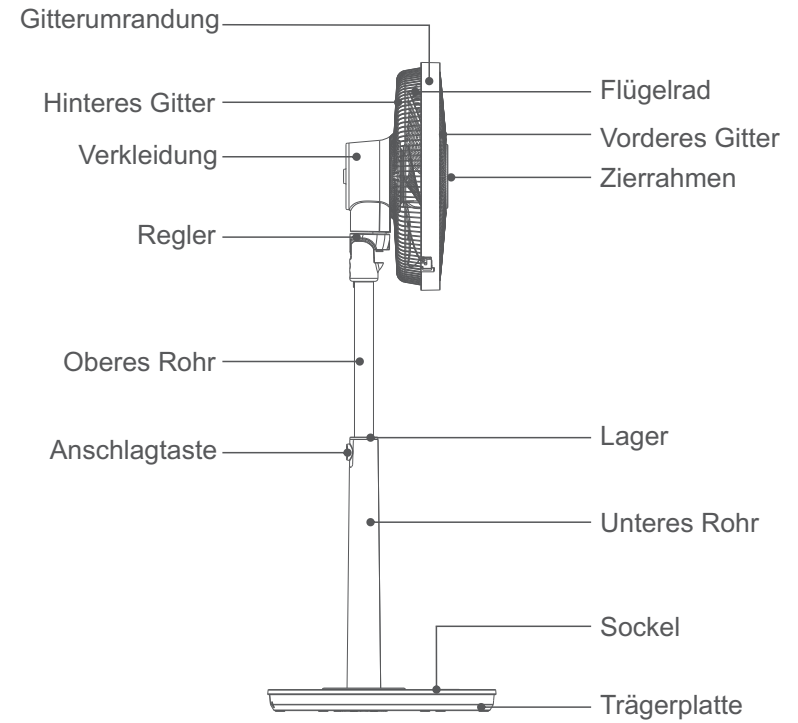
1. Dieses Gerät kann von Kindern ab 8 Jahren und von Personen mit eingeschränkten physischen, sensorischen oder geistigen Fähigkeiten oder mangelnder Erfahrung und/oder mangelndem Wissen benutzt zu werden, wenn diese durch eine für ihre Sicherheit zuständige Person beaufsichtigt werden oder Anweisungen erhalten, wie das Gerät zu benutzen ist. wie das Gerät zu benutzen ist. Kinder sollten beaufsichtigt werden, um sicherzustellen, dass sie nicht mit dem Gerät spielen.
2. Dieses Gerät darf nicht in der Nähe von Vorhängen eingesetzt werden. Um zu vermeiden, dass der Ventilator aus dem Gleichgewicht gerät oder bei der Drehbewegung stürzt, dürfen keine Gegenstände am Gitter aufgehängt werden.
3. Um einen Sturz zu vermeiden, darf der Ventilator nicht auf einen schrägen Untergrund gestellt werden.
4. Der Ventilator darf nicht bei feuchter, heißer Luft, staubiger Umgebung oder an Orten betrieben werden, an denen Säuren oder Basen aufbewahrt werden. Das Gerät darf nicht in der Nähe von Feuerquellen oder entzündlichen Gegenständen in Betrieb gesetzt werden.
5. Wenn das Gerät bei Wartungsarbeiten außer Betrieb ist, muss es stromlos gemacht und der Netzstecker gezogen werden.
✘Ziehen Sie den Netzstecker nicht mit nassen Händen heraus.

Bitte beachten

1. Wenn das Netzkabel beschädigt ist, muss es durch ein spezielles Kabel oder eine Baugruppe ersetzt werden, die beim Hersteller oder seinem Kundendienst erhältlich ist.
2. Beim Aufstellung darf das Gerät nicht eingeschaltet sein. Vor dem Versetzen des Ventilators muss dieser zunächst stromlos gemacht werden.
3. Um Verletzungen oder Schäden am Ventilator zu vermeiden, dürfen während des Betriebs nicht die Finger oder scharfkantige Gegenstände in das Schutzgitter eingeführt werden.
4. Bei Kindern, älteren Menschen darf der Ventilator nicht zu lange in Betrieb sein.
5. Dieses Gerät ist nur für Privathaushalte vorgesehen.

Produktanleitung

Teilebeschreibung



Fernbedienung



Bedienfeld



Technische Hauptparameter

Hinweis: Falls sich die folgenden Parameter ändern, achten Sie bitte auf das Typenschild am Gerät.

Modell	FSZWH-3008Bbg7
Bahag Artikel No.	26565480
Voreinstellung/Timer	8h
Höhenverstellung (manuell)	83~106cm
Winkelverstellung (manuell)	Verstellbar
Regelbare Geschwindigkeit	Stufenlos
Gebälsemodi	G-ECO Modus Ruhemodus Naturmodus Normalmodus
Ladefunktion	Ja
Nennspannung	100 -240V~
Nennfrequenz	50/60Hz
Nennleistung	28W
Lärmpegel	55.4dB(A)

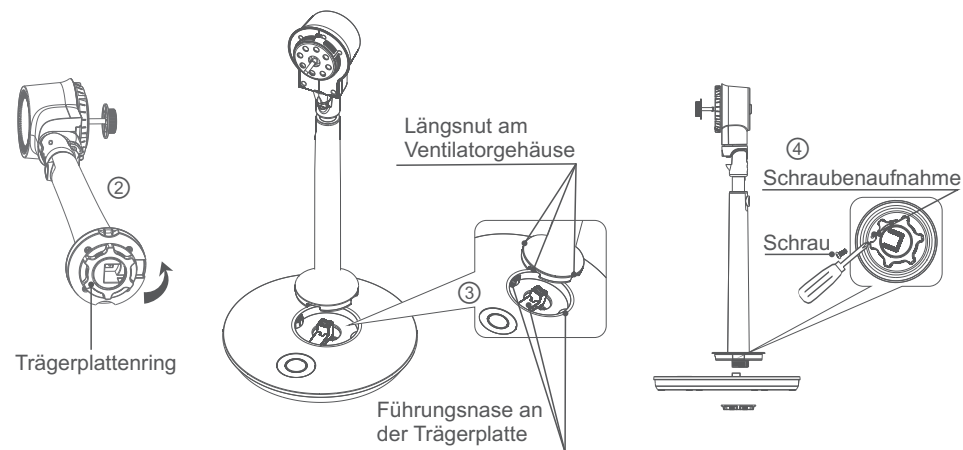
Geräteinsatz

Installation

Vorsicht: Während der Installation nicht den Netzstecker an eine Steckdose anschließen.

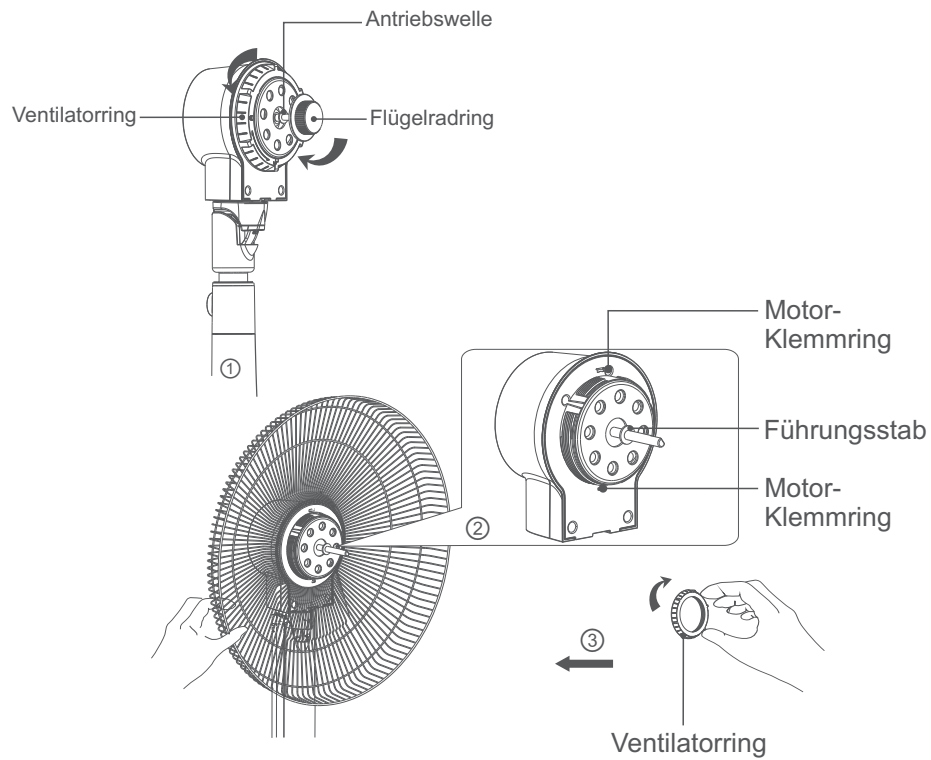
Montage der Trägerplatte

1. Nehmen Sie die Ventilatorbaugruppe aus dem Karton.
2. Lösen Sie diese in der Richtung, die in der Abb. dargestellt ist, und montieren Sie den Trägerplattenring ab.
3. Setzen Sie das Ventilatorgehäuse mit der Längsnut an der Führungsnase der Trägerplatte an und schieben Sie das Gehäuse in die Trägerplatte.
4. Zum festen Verbinden des Ventilatorgehäuses mit der Trägerplatte ziehen Sie die Schrauben in den Aufnahmen an der Trägerplatte fest, um den Trägerplattenring zu fixieren.



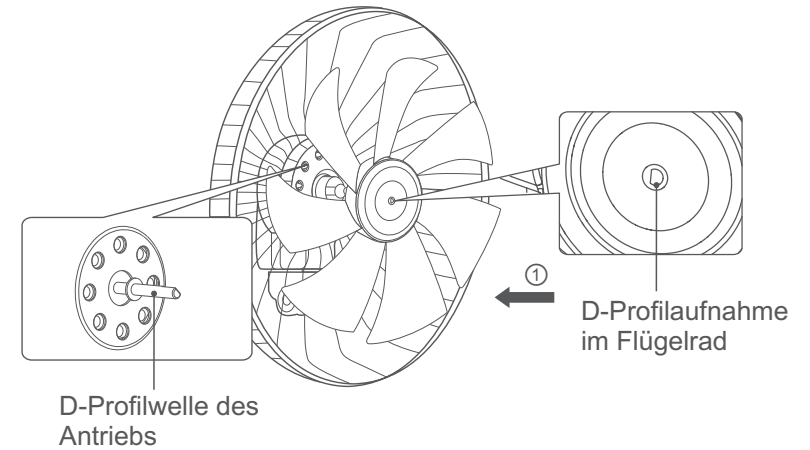
Montage des hinteren Gitters

1. Halten Sie die Motorwelle mit einer Hand fest und drehen Sie mit der anderen Hand im Uhrzeigersinn am Flügelrading. Ziehen Sie danach die Ventilatorring gegen den Uhrzeigersinn fest.
2. Bringen Sie die Öffnungen im hinteren Gitter und die beiden Führungsstäbe am Kunststoff-Außengehäuse des Motors in die Flucht und schieben Sie diese ganz hinein.
3. Halten Sie das hintere Gitter mit einer Hand fest und ziehen Sie mit der anderen Hand den Ventilatorring an der vorderen Kunststoffkappe des Motors im Uhrzeigersinn fest, um das hintere Gitter fest mit dem Motor-Außengehäuse zu verbinden.

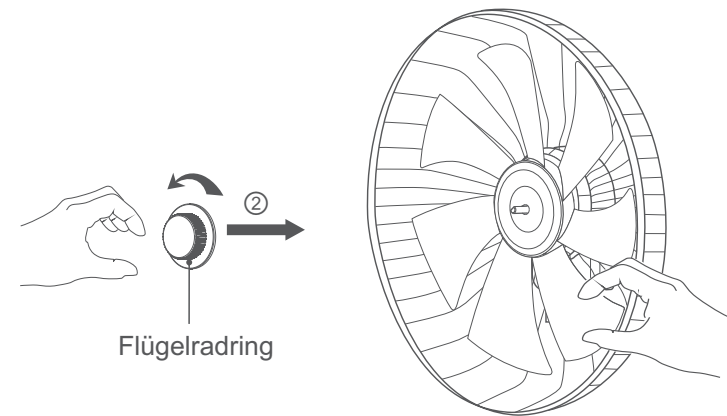


Montage des Flügelrads

1. Lassen Sie die D-Profilwelle des Antriebs mit der D-Profilaufnahme des Flügelrads fluchten und schieben Sie die Welle fest in den Aufnahmebereich.

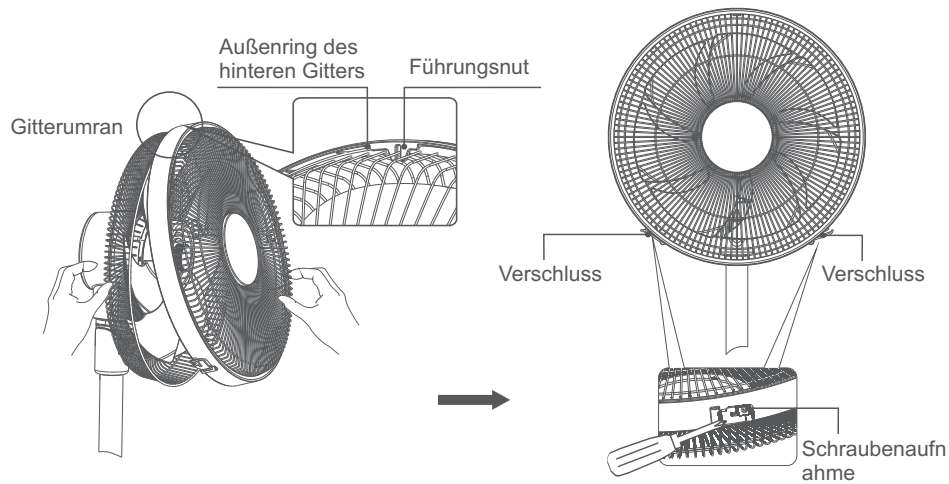


2. Halten Sie das Flügelrad mit einer Hand fest und ziehen Sie den Flügelrading mit der anderen Hand gegen den Uhrzeigersinn auf der Antriebswelle fest.



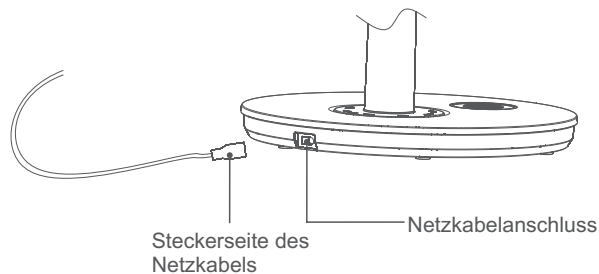
Montage des vorderen Gitters

Setzen Sie das vordere Gitter schräg am hinteren Gitter an. Hängen Sie dann den Außenring im oberen Teil mit den Aufnahmen in das hintere Gitter ein. (Hinweis: Die beiden Nuten am vorderen Gitter sollten dabei hochkant bleiben. Die Rastung an der Ventilatorumrandung sollte sich unten und auf der rechten Seite befinden.) Setzen Sie anschließend das vordere Gitter mit beiden Händen in das hintere Gitter ein und ziehen Sie den Verschlussmechanismus fest. Ziehen Sie die Schrauben im unteren Teil der Ventilatorumrandung an, um die Umrandung, das vordere sowie das hintere Gitter fest zu montieren.



Montage des Netzkabels

Schließen Sie das Netzkabel an die Anschlussbuchse auf der Rückseite der Trägerplatte an.



Bedienhinweise

1. Abschaltautomatik

Findet 40s lang keine Bedienung statt, schaltet sich das Display automatisch ab. Zum erneuten Aktivieren drücken Sie eine beliebige Taste.

2. Einstellen des Luftvolumens

Nur im eingeschalteten Zustand:

- Drehen Sie den Ring im Uhrzeigersinn oder drücken Sie die Taste "+" auf der Fernbedienung, um mehr Luftvolumen auszugeben.
- Drehen Sie den Ring gegen den Uhrzeigersinn oder drücken Sie die Taste "-" auf der Fernbedienung, um das Luftvolumen zu verringern.

3. Einstellen von Betriebszeiten

Drücken Sie im eingeschalteten Zustand die Taste "Timer", um die Timer-Funktion auszuschalten. Für den Tisch-/Standventilator kann eine Betriebszeit zwischen 1H→2H→4H→8H→OFF (aus) gewählt werden.

4. Festlegen einer Voreinstellung

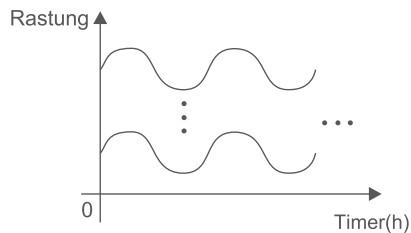
Drücken Sie im ausgeschalteten Zustand auf die Taste "Preset", um die Voreinstellungsfunktion zu aktivieren; Als voreingestellte Betriebsdauer kann für den Tisch-/Standventilator zwischen 1H→2H→4H→8H→OFF (aus) gewählt werden.

5. Schwenkfunktion

Drücken Sie im eingeschalteten Zustand die Taste "OSC.", um den Schwenkbetrieb einzustellen.

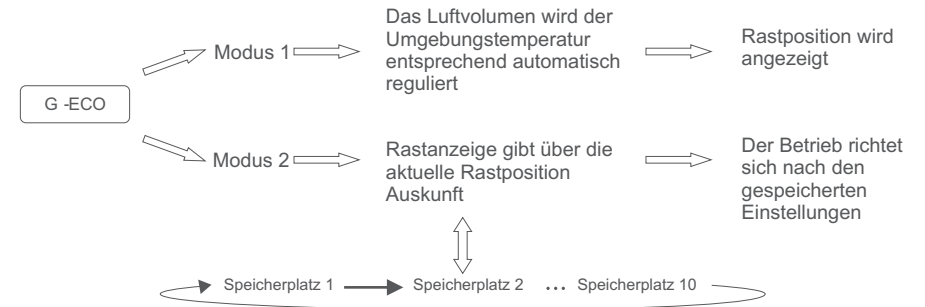
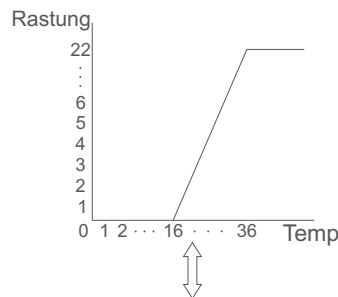
6. Gebläsemodus

- Drücken Sie im eingeschalteten Zustand die Taste "Mode", um den gewünschten Gebläsemodus einzustellen;
- Als Gebläsemodi werden Natur, Ruhemodus, G-ECO und Normalwind angeboten;
- Für jeden Gebläsemodus gibt es 22 Rastpositionen;
- Das Betriebsdiagramm für den Naturwind links in der Abb. angezeigt. Bei der Einstellung Ruhemodus verringert sich die Gebläsestufe ausgehend von der Naturwind-Einstellung alle 2h. 6h später wird der ursprüngliche natürliche Wind allmählich wieder aufgenommen. Nach Ablauf von 8 Stunden schaltet sich das Gerät automatisch ab.



7. G-ECO

- 1) Drücken Sie im eingeschalteten Zustand die Taste "G-ECO", um den Gebläsemodus G-ECO einzuschalten. G-ECO sieht zwei verschiedene Funktionsabläufe vor:



- 2) Ab Werk ist für G-ECO der 1. Gebläsemodus als Standard eingestellt.

Folgendermaßen kann die Betriebseinstellung geändert werden:

- Umstellen auf Modus 2:

Ist das Gerät eingeschaltet und der G-ECO Modus ausgeschaltet, halten Sie die Taste RG-ECOR (inklusive Fernbedienung) gedrückt, um Modus 2 für die benutzerdefinierte Betriebsart zu aktivieren.

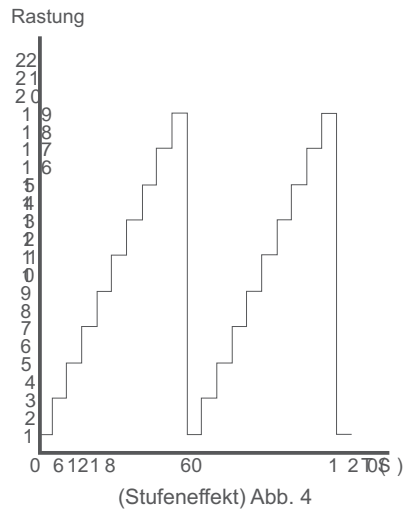
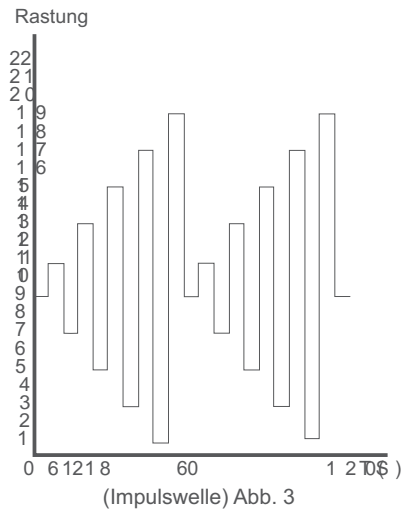
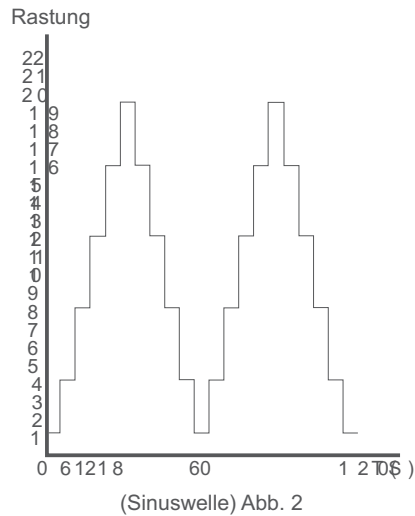
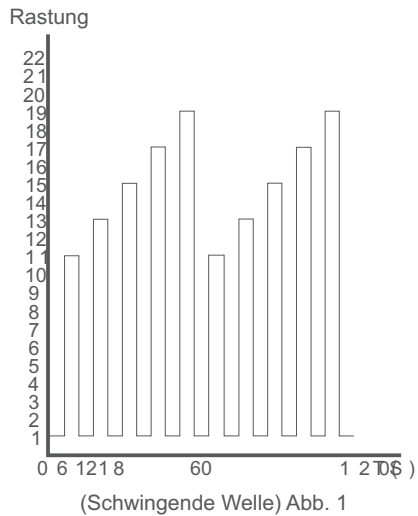
Die G-ECO Leuchte blinkt. Stellen Sie inzwischen die gewünschte Rastposition ein und drücken Sie zum Speichern die Taste "G-ECO". Sie können 10 Rastpositionen einstellen und speichern. Nach Abschluss dieser Einstellung werden die angegebenen Rastpositionen im Gebläsebetrieb der Reihe nach abgefahren. Beim Ändern des Speicherplatzes arbeitet G-ECO im Modus 2. Bei einem Stromausfall bleibt der Speicherinhalt erhalten. Die Werkseinstellung wird wieder aktiviert. Halten Sie beim Aufrufen der benutzerdefinierten Betriebseinstellung die Taste "G-ECO" gedrückt. Der Ventilator schaltet sich dann automatisch ab. Danach wechselt der G-ECO Modus zurück zur Werkseinstellung.

- 3) Für Modus 2 können zehn Rastpositionen individuell festgelegt werden. Bei einem Stromausfall bleiben diese gespeichert und gehen nicht verloren.

Die Funktionsweise im Einzelnen:

- Speicherung der Rastungen 1, 11, 1, 13, 1, 15, 1, 17, 1, 19. Das G-ECO Gebläse geht 6 s bei Rastung 1, 6 s lang bei Rastung 11, 6 s bei Rastung 1 und so weiter bis zur Rastung 19 in Betrieb. Das Gebläse setzt diesen Betriebsablauf bis zu Rastung 1 fort. Das bewirkt beim G-ECO Gebläse einen Schwingungseffekt (oszillierende Wellenform) wie in Abb 1.

- Speicherung der Rastungen 1, 4, 8, 12, 1, 20, 16, 12, 8, 4: Diese Einstellung bewirkt beim G-ECO Gebläse einen Sinuswelleneffekt wie in Abb 2.
- Speicherung der Rastungen 9, 11, 7, 13, 5, 15, 3, 17, 1, 19: Diese Einstellung bewirkt beim G-ECO Gebläse einen Impulswelleneffekt wie in Abb 3.
- Speicherung der Rastungen 1, 3, 5, 7, 9, 11, 13, 15, 17, 19: Diese Einstellung bewirkt beim G-ECO Gebläse einen Stufeneffekt wie in Abb 4.



8. Eingebauter Akku

- Dieser Ventilator ist mit einem aufladbaren Lithium-Akku mit hoher Kapazität ausgestattet. Nach einem Stromausfall kann der Ventilator den Betrieb fortsetzen. Ist der Akku vollständig entladen, schaltet sich der Ventilator vollständig ab;
- Ist der Akku vollständig entladen, lädt er sich wieder voll auf, sobald wieder Strom fließt;
- Der Betriebszustand des Ventilators bestimmt, wie schnell sich der Akku auflädt;
- Wird das Gerät mit Strom versorgt, leuchtet die Ladeanzeige blau. Um den Akku zwangszuladen, halten Sie die Taste ON/OFF (am Gerät) gedrückt, um den Ladevorgang des Akkus manuell zu starten.
- Die angezeigten Ladezustände werden in der folgenden Tabelle erläutert.

Lampe leuchtet nicht	Die Stromzufuhr ist aus und der Akku ist in Betrieb.
Rote Lampe blinkt	Die Stromzufuhr ist aus und der Akku ist nahezu entladen.
Lampe leuchtet blau	Die Stromzufuhr ist eingeschaltet. Der Akku ist voll aufgeladen. Der Akku wird nicht geladen.
Lampe blinkt blau	Die Stromzufuhr ist eingeschaltet. Der Akku wird gerade aufgeladen.

Sicherheitsanweisungen für Lithiumbatterien

Warnhinweise für den Betrieb:

1. Setzen Sie die Batterie nicht der Sonne aus.
2. Vermeiden Sie Erschütterungen oder ähnliches auf die Batterie.
3. Tauchen Sie die Batterie nicht in Wasser.
4. Die Batterie muss unter den richtigen Bedingungen aufgeladen werden.
5. Verwenden Sie niemals ein defektes Ladegerät, um die Batterie aufzuladen.
6. Die Batterie darf nicht länger als 24 Stunden am Stück aufgeladen werden.
7. Entfernen Sie den Akku nur, wenn Sie ihn recyceln.

Warnhinweise zur Lagerung:

1. Die Batterie muss in belüfteter und trockener Umgebung gelagert werden.
2. Halten Sie die Batterie von Umgebungen fern, wie z.B. zu hohe Temperatur, zu niedrige Temperatur, zu hoher Luftfeuchtigkeit und Verschmutzten Orten.
3. Wird die Batterie über einen längeren Zeitraum (mehr als 3 Monate) gelagert, muss sie in einer Umgebung mit einer Temperatur von $23 \pm 5 \text{ }^\circ\text{C}$, einer Luftfeuchtigkeit von $65 \pm 20\%$ und einer Speicherspannung von 18V bis 19,5V gelagert werden.

1) Ladung:

- ① Ladestrom: Der in den Spezifikationen angegebene Ladestrom darf nicht überschritten werden.
- ② Ladespannung: Die in den Spezifikationen angegebene Grenzspannung darf nicht überschritten werden.
- ③ Ladetemperatur: Die Ladetemperatur muss dem in den Spezifikationen angegebenen Temperaturbereich entsprechen.
- ④ Laden Sie zuerst in konstantem Strom und dann in konstanter Spannung. Laden Sie nicht in umgekehrter Reihenfolge. Es kann gefährlich sein, wenn die positive und negative Polarität der Batterie während des Ladevorgangs umgekehrt wird.

2) Entladung:

- ① Der Entladestrom darf dem in den Spezifikationen angegebenen Entladestrom nicht überschreiten. Ein großer Entladestrom führt dazu, dass die Kapazität der Batterie stark abnimmt und zu einer Überhitzung führt.
- ② Die Entladungstemperatur der Batterie muss dem in den Spezifikationen angegebenen Temperaturbereich entsprechen.

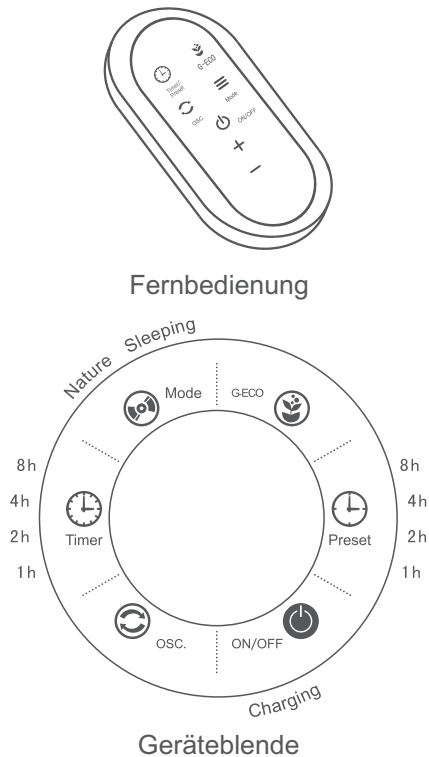
Bitte beachten Sie, dass sich die Batterie in dem Zeitraum, in dem die Batterie längere Zeit nicht verwendet wurde, in einem Zustand mit übermäßiger Entladung und anderen Selbstentladungseigenschaften befindet. Um eine übermäßige Entladung zu vermeiden, muss die Batterie regelmäßig aufgeladen werden, um seine Spannung zwischen 18 V und 19,5 V zu halten. Eine Überentladung kann zu einem Verlust der Batterieleistung und der Batteriefunktion führen.

3) Andere chemische Reaktionen:

Da die Batterie auf dem Prinzip der chemischen Reaktion basiert, nimmt die Leistung der Batterie mit der Zeit ab, selbst wenn sie längere Zeit ohne Verwendung gelagert wird. Wenn die Betriebsbedingungen, wie Laden, Entladen und Umgebungstemperatur, nicht innerhalb des angegebenen Betriebsbereichs liegen, verkürzt sich die Lebensdauer der Batterie, oder ein Leck kann zu Schäden am Gerät führen. Die Batterie muss ausgetauscht werden, wenn diese, auch bei korrekter Lademethode, längere Zeit nicht geladen werden kann.

9. Fernbedienung des Geräts

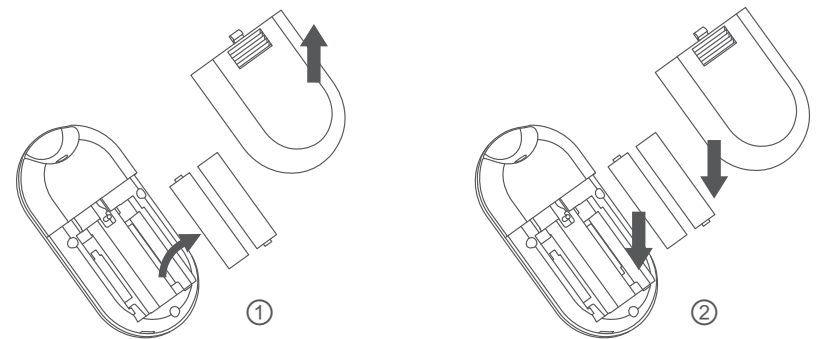
Dieses Gerät kann mit einer Infrarot-Fernbedienung betätigt werden. Die einzelnen Tasten auf der Fernbedienung haben die gleichen Funktionen wie die Bedientasten an der Geräteblende. Die Fernbedienung und die Geräteblende werden im Folgenden schematisch dargestellt:



Nature	Natur
Sleeping	Ruhemodus
Charging	Ladevorgang
Timer	Timer
Mode	Gebälsemodus
G-ECO	G-ECO
Preset	Voreinstellung
ON/OFF	EIN/AUS
OSC.	OSC.

1) Batteriewechsel

- ① Öffnen Sie die Abdeckung des Batteriefachs der Fernbedienung in Pfeilrichtung.
- ② Nehmen Sie die alten Batterien heraus.
- ③ Legen Sie zwei neue Batterien (AAA 1,5 V) ein und stellen Sie sicher, dass der Pluspol und der Minuspol korrekt sind.
- ④ Schließen Sie die Abdeckung des Batteriefachs der Fernbedienung.



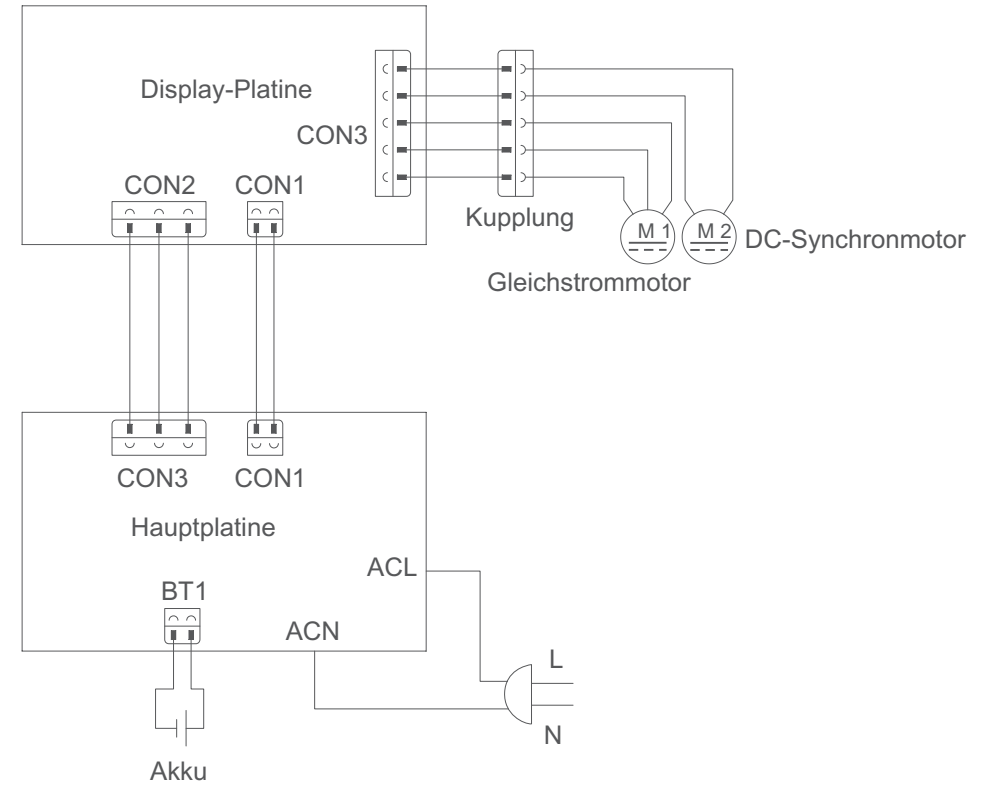
2) Hinweis

- ① Verwenden Sie beim Austauschen der Batterien keine neuen und alten Batterien oder Batterien unterschiedlichen Typs. Andernfalls funktioniert die Fernbedienung möglicherweise nicht ordnungsgemäß.
- ② Wenn die Fernbedienung längere Zeit nicht benutzt wird, nehmen Sie die Batterien heraus, um eine Beschädigung der Fernbedienung zu vermeiden.
- ③ Die Fernbedienung sollte innerhalb des Empfangsbereichs betrieben werden.
- ④ Die Fernbedienung sollte mehr als 1 m vom Fernsehgerät oder Audiogerät entfernt sein.
- ⑤ Falls die Fernbedienung nicht normal funktionieren kann, nehmen Sie die Batterien heraus und setzen Sie die Batterien 30s später wieder ein. Wenn es immer noch nicht funktioniert, ersetzen Sie bitte die Batterien.



Wartung

1. Zur Gerätepflege tauchen Sie einen weichen Lappen in warmes Wasser oder Spezialreiniger für Küchen. Zum Abwischen des Ventilators vorher auswringen und mit einem trockenen Lappen nachwischen.
2. Zum Abwischen des Ventilators keine harten Gegenstände benutzen, die den Ventilator verkratzen.
3. Zur Vermeidung von Verfärbungen und Korrosion bei der Pflege auf Verdüner, Alkohol, alkalische Reiniger, Haushaltsreiniger und Treibmittel verzichten.
4. Nach der Pflege bitte prüfen, ob alle Teile wieder richtig montiert sind, bevor das Gerät in Betrieb gesetzt wird.
5. Die Fernbedienung und das Netzteil im gepflegten Zustand halten.

Schaltbild



Schritte zum Entsorgen des Geräts und Akkus

	Warnung: Verbrauchte Akkus dürfen nicht im Hausmüll entsorgt werden. Zur Schonung der Umwelt müssen alte Akkus an dafür vorgesehenen Sammelstellen entsorgt werden.
	Warnung: Vor dem Entsorgen des Geräts muss der Akku herausgenommen werden. Zum Entfernen des Akkus das Gerät stromlos machen. Nicht an die Steckdose anschließen.

Akku entfernen:

1. Mit der Schraube in der Nähe des Trägerplattenrings den Ring von der Trägerplatte abschrauben.
2. Die Kreuzschlitzschraube an der Trägerplattenkante sowie die Sechskantschraube in der Mitte mit geeigneten Werkzeugen abmontieren und die Trägerplatte von der Ventilatorseite trennen.
3. Die Trägerplatte zerlegen, um die Verbindung zwischen Akku und Hauptplatine zu lösen. Anschließend den Akku herausnehmen.

DE/AT/CH	
Öko-Design Anforderungen	
Produktinformationsanforderungen	
Maximaler Volumenstrom (F)	32,1m ³ /min
Ventilator-Leistungsaufnahme (P)	27,1W
Serviceverhältnis (SV)	1,2(m ³ /min)/W
Messnorm für die Ermittlung des Serviceverhältnisses	IEC 60879:1986
Leistungsaufnahme im Bereitschaftszustand (PSB)	0,5W
Ventilator Schalleistungspegel (LWA)	55,4dB(A)
Maximale Luftgeschwindigkeit (c)	2,4 meter/sek
Kontakt details für weitere Informationen	BAHAG AG Gutenbergstr.21 68167 Mannheim Germany



Diese Kennzeichnung zeigt an, dass dieses Produkt innerhalb der EU nicht mit anderem Hausabfall entsorgt werden sollte. Recyceln Sie dieses Produkt ordnungsgemäß, um mögliche Umweltschäden oder Gesundheitsrisiken durch unkontrollierte Abfallentsorgung zu verhindern und gleichzeitig die umweltverträgliche Wiederverwendung von Materialressourcen zu fördern. Bitte geben Sie Ihr gebrauchtes Produkt an eine geeignete Sammelstelle oder kontaktieren Sie den Händler, wo Sie das Produkt erworben haben. Ihr Händler wird das gebrauchte Produkt annehmen und an eine umweltgerechte Recycling-Einrichtung weiterleiten.



Gebrauchte Batterien und Akkus dürfen nicht im Hausmüll entsorgt werden, weil sie giftige Bestandteile und Schwermetalle enthalten können, die umweltschädlich sein können. Gebe Sie leere Batterien und Akkus an eine geeignete Recycling-Einrichtung zurück