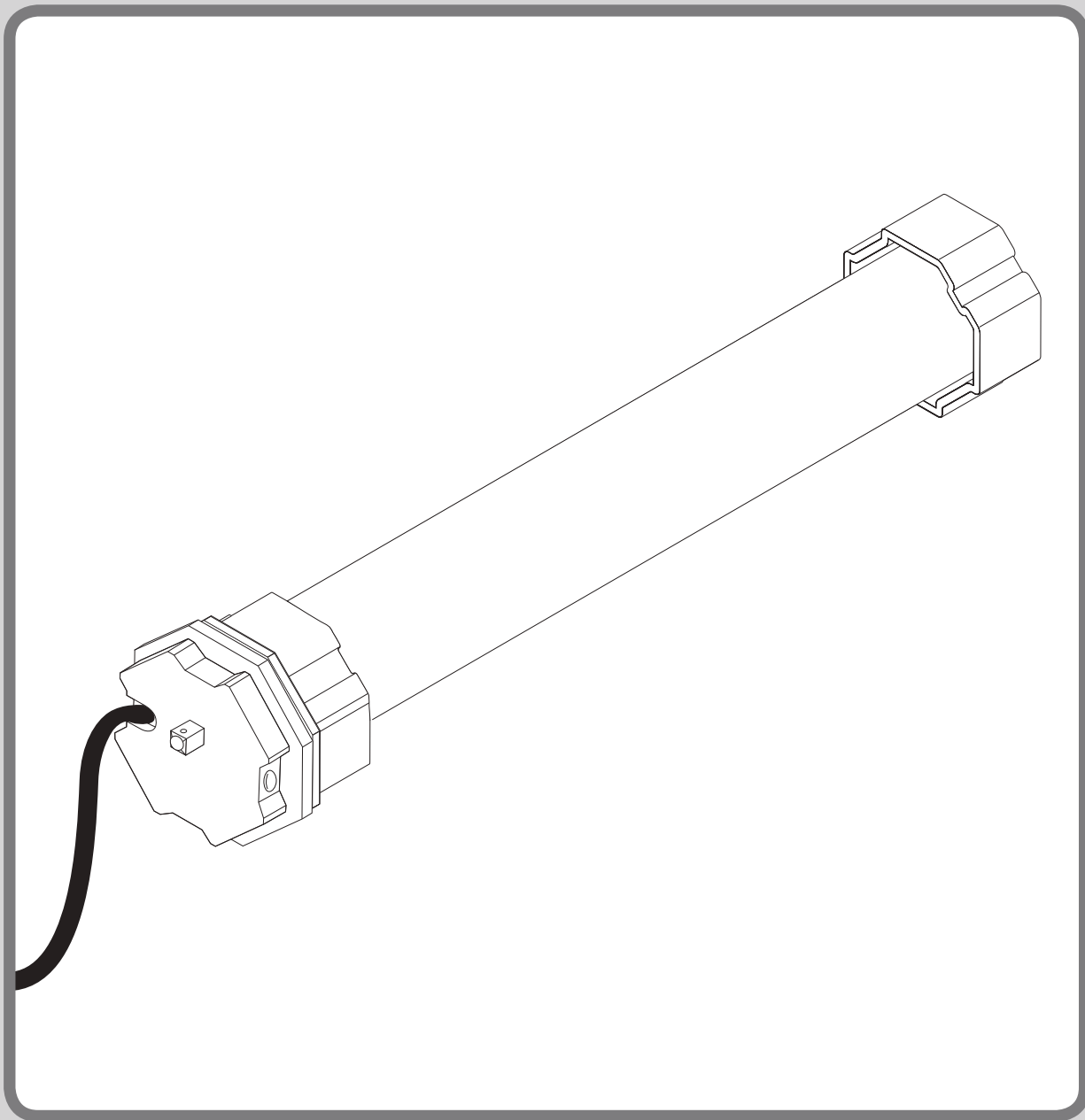


Rohrmotor Plus

20406, 20410, 20710, 20720, 20740





INHALTSVERZEICHNIS

Sicherheit und Hinweise	3
Montage	6
Hinweise zur Endpunkteinstellung	18
Endpunkteinstellung	20
Anschlusspläne	28

SICHERHEIT UND HINWEISE

Sehr geehrte Kundin, sehr geehrter Kunde,



Bitte lesen Sie vor der Montage und Inbetriebnahme diese Anleitung vollständig durch. Beachten Sie alle Sicherheitshinweise, bevor Sie mit den Arbeiten beginnen.

Bewahren Sie die Anleitung auf und weisen Sie jeden Benutzer auf eventuelle Gefahren hin, die im Zusammenhang mit diesem Produkt stehen. Bei Schäden, die durch unsachgemäßen Gebrauch oder durch fehlerhafte Montage entstehen, erlischt die Garantie und jeder Gewährleistungsanspruch.

1. SICHERHEITSHINWEISE:



Es besteht Lebensgefahr durch einen Stromschlag!

Vor Arbeiten an elektrischen Anlagen muss die Anlage spannungsfrei geschaltet werden. Dies gilt auch für den Fall der Wartung und Reparatur an der motorisierten Rollladenanlage. Arbeiten an elektrischen Anlagen dürfen nur von zugelassenen Elektrofachkräften ausgeführt werden. Die Vorschriften des örtlichen Energieversorgers sowie alle geltenden Normen und Vorschriften für die Elektroinstallation sind einzuhalten.

- Vor Arbeiten an Rollladenanlagen muss der Rollladen gegen selbsttätiges Herabfallen gesichert werden.
- Verwenden Sie den Motor nur in trockenen Räumen (Schutzart IP44).
- Die Rohrmotoren werden im Normalbetrieb sehr warm, Vorsicht Verletzungsgefahr!
- Das Anschlusskabel der Rohrmotoren darf nicht im Außenbereich verlegt werden.
- Das Produkt und die Verpackung sind kein Spielzeug. Halten Sie Kinder davon fern. Es besteht Verletzungs- und Erstickungsgefahr.
- Während des Einstellvorgangs sind dritte Personen von der Rollladenanlage fernzuhalten.
- Die Rohrmotoren dürfen nicht geöffnet werden.
- Die Rohrmotoren sind wartungsfrei und bedürfen keiner gesonderten Pflege.
- Die Abdeckung des Rollladenkastens sollte so angebracht sein, dass ein Zugang jederzeit möglich ist.
- Überprüfen Sie vor der Montage das Produkt auf etwaige Schäden und die Vollständigkeit des Zubehörs.
- Die Zuglast und Auslegung des Rohrmotors muss an die Rollladenanlage angepasst werden. Die Belastung des Rohrmotors darf nicht überschritten werden.
- Die Rohrmotoren sind für den Kurzzeitbetrieb mit einer Einschaltdauer von 4 Minuten ausgelegt. Bei Überhitzung durch zu lange Betriebsdauer oder eine zu hohe Zuglast schaltet der Motor ab. Nach einer Abkühldauer von mind. 15 Minuten ist der Rohrmotor wieder betriebsbereit.
- Überprüfen Sie regelmäßig die Rollladenanlage auf leichten Lauf und im Winter auf Vereisung. - Bei technischen Fragen zu Ihrer Rollladenanlage, wenden Sie sich an unsere Service-Hotline
- Im Betrieb können, bedingt durch Temperaturunterschiede im Winter und Sommer, geringe Abweichungen in der Position der Endlage entstehen. Im Bedarfsfall kann eine erneute Feineinstellung der Endlagen notwendig sein.
- Längentoleranzen der Achtkantwelle mit einer geeigneten Walzenhülse (MINI Art. Nr. 80100, MAXI 80200) ausgleichen.
- Die Walzenhülse muss mindestens 60 mm tief in die Achtkantwelle eingeschoben werden (Seite 18). Sie darf den Rohrmotor in der Achtkantwelle nicht berühren und im Lauf behindern.

2. BESTIMMUNGSGEMÄSSE VERWENDUNG:

- Die Rohrmotoren sind ausschließlich für die Verwendung in Rollladenanlagen ausgelegt.
- Die Rohrmotoren dürfen nur in ordnungsgemäß aufgebaute Rollladenanlagen eingesetzt werden.
- Die Rollladenanlagen müssen in einem einwandfreien Zustand sein.
- Mängel an den Rollladenanlagen müssen vor dem Einbau von Rohrmotoren behoben und beschädigte Teile ersetzt werden.
- Eine andere oder darüber hinausgehende Verwendung des Rohrmotors gilt nicht als bestimmungsgemäß.
- Für Folgeschäden, Sachschäden und Personenschäden, bei nicht bestimmungsgemäßer Verwendung, haftet die Alfred Schellenberg GmbH nicht.

3. CE-ERKLÄRUNG UND KONFORMITÄT:

Der Rohrmotor (Art. Nr. 20406, 20410, 20710, 20720, 20740) erfüllt die geltenden Anforderungen der europäischen und nationalen Richtlinien. Die Konformität wurde nachgewiesen, die entsprechenden Erklärungen und Unterlagen sind beim Hersteller hinterlegt.

Nicht im Hausmüll entsorgen! Die Rohrmotoren sind recyclingfähig und können im Wertstoffhof oder an einer Sammelstelle für elektrischen Hausmüll abgegeben werden.



4. GARANTIEBEDINGUNG

Wir garantieren, dass unsere Produkte frei von Material- und Herstellungsfehlern sind. Ausgenommen von der Garantie sind Schäden, die verursacht sind durch:

- nutzungsbedingten, normalen Verschleiß
- unsachgemäße Montage, Anschluss, Bedienung oder Behandlung
- höhere Gewalt oder sonstige äußere Einflüsse
- unsachgemäße Wartung und Reparatur durch Dritte
- technische Änderungen durch Dritte

Im Garantiefall werden wir nach unserer Wahl das Produkt reparieren oder den Austausch gegen ein gleichwertiges SCHELLENBERG-Produkt vornehmen. Die Garantiezeit wird durch Austausch oder Reparatur des Gerätes nicht verlängert! Voraussetzung für die Inanspruchnahme der Garantie ist die Vorlage des Kaufbelegs. Bei Einsendung des Gerätes fügen Sie bitte eine Kopie des Belegs sowie eine Beschreibung des aufgetretenen Mangels bei.

Wir gewähren auf die Qualität unseres Rohrmotors folgende Garantiezeit ab Kaufdatum:
4 Jahre Garantie, Art. 20406, 20410, 20710, 20720, 20740

Bei Garantie, Ersatzteilbedarf oder Fragen rund um die sachgemäße Montage Ihres Produktes, wenden Sie sich bitte an unseren Endverbraucher-Service.

Service-Hotline:

Tel. +49(0)271 89056-444

Fax. +49(0)271 89056-398

E-Mail service@schellenberg.de

Erreichbarkeit:

Montag bis Freitag: 7.30 Uhr–21.00 Uhr

Samstag: 8.00 Uhr–14.00 Uhr

Geräteversand an:

Alfred Schellenberg GmbH

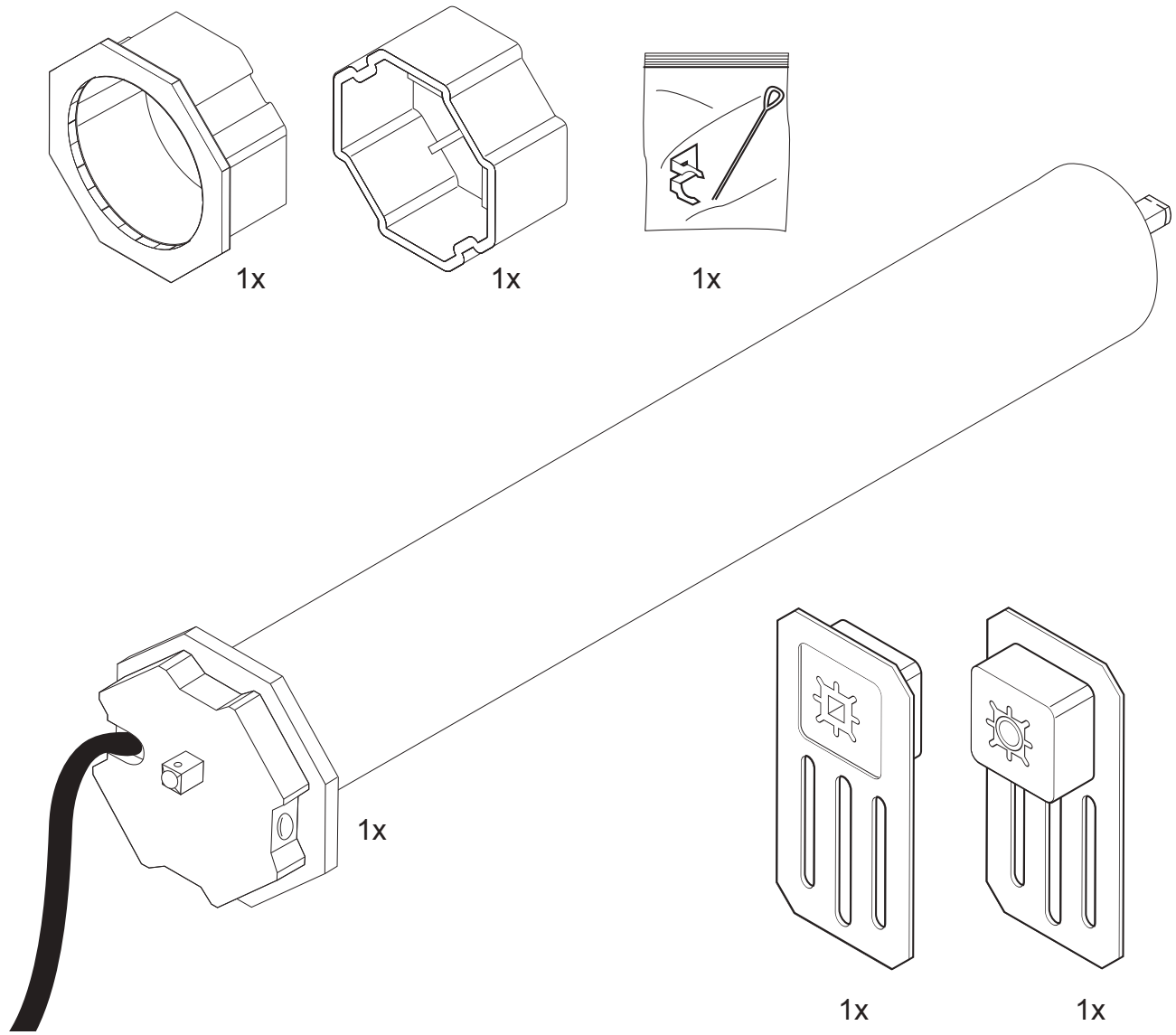
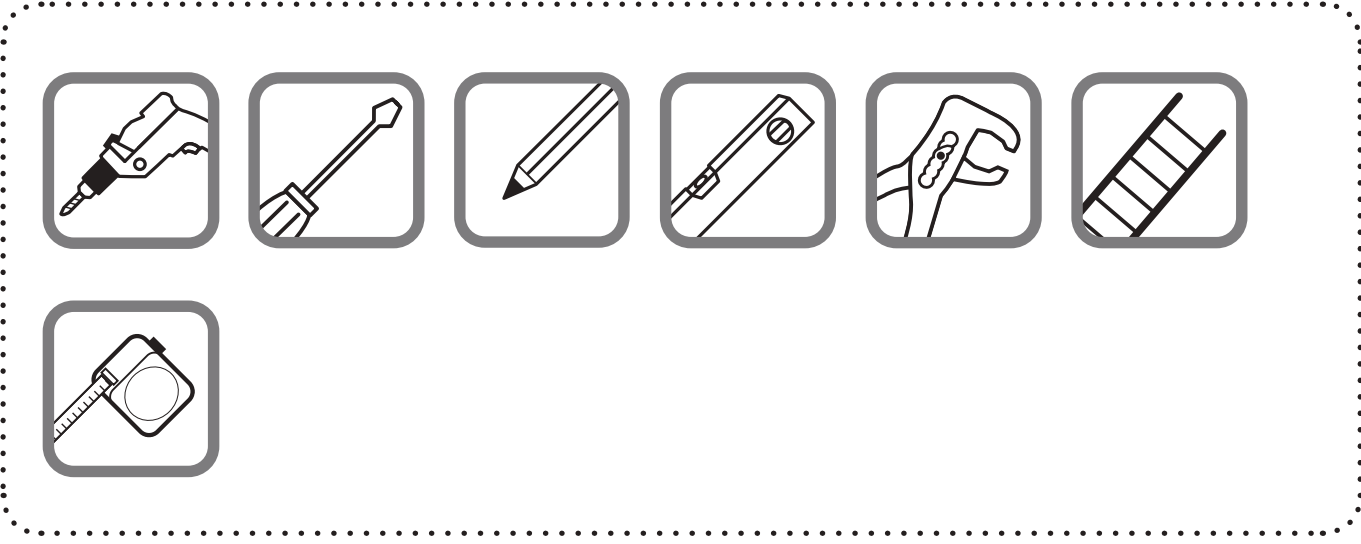
Endverbraucher-Service

An den Weiden 31

D-57078 Siegen

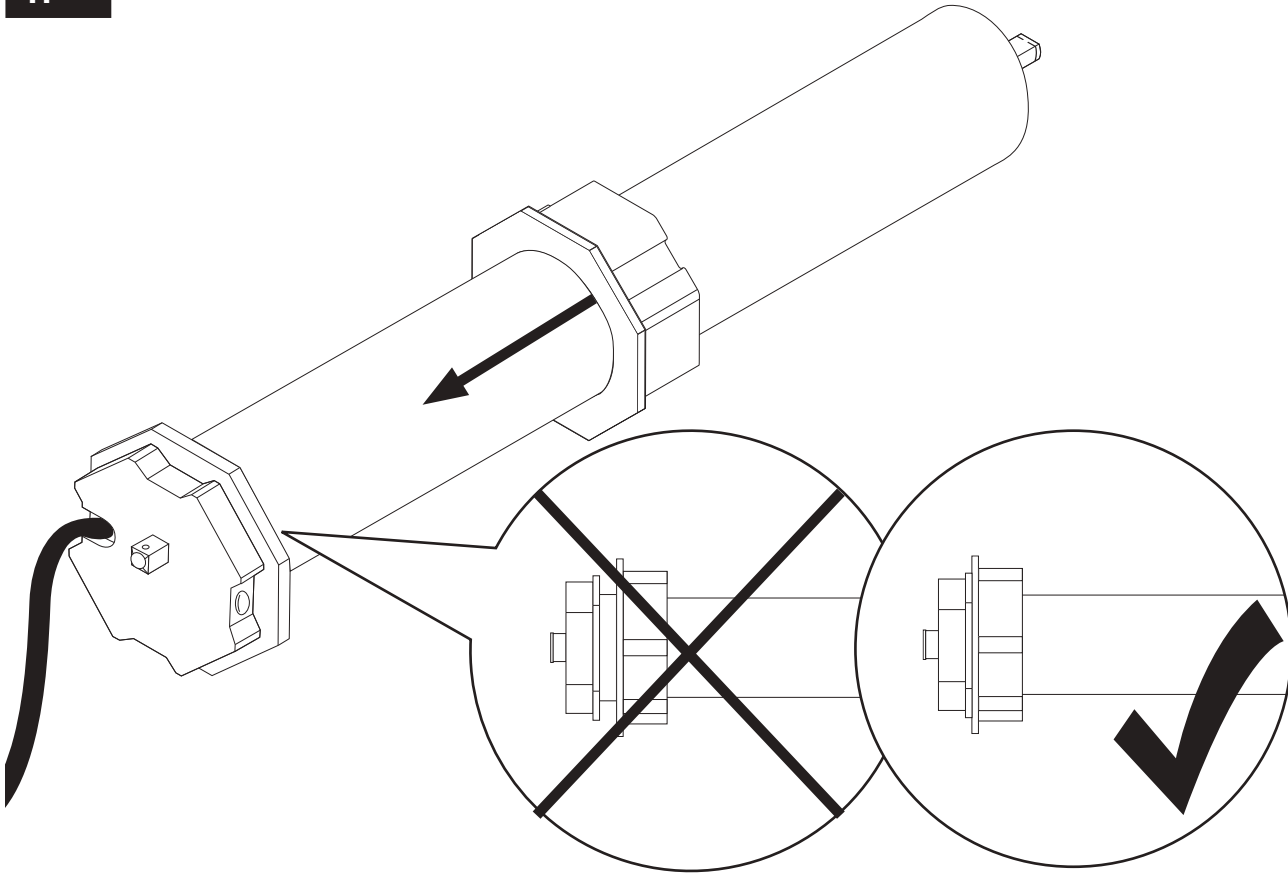
TECHNISCHE DATEN

Art. Nr.	20406	20410	20710	20720	20740
Rollladen-System	Mini	Mini	Maxi	Maxi	Maxi
Ø Achtkantwelle	40 mm	40 mm	60 mm	60 mm	60 mm
Drehmoment	6 Nm	10Nm	10Nm	20Nm	40Nm
max. Einschaltdauer	4 Minuten	4 Minuten	4 Minuten	4 Minuten	4 Minuten
max. Fläche Kunststoffrollladen	4,0 m ²	6,0 m ²	4,2 m ²	8,5 m ²	15 m ²
Zugkraft	15 kg	25 kg	20 kg	34 kg	60 kg
Nennleistung	98 Watt	121 Watt	112 Watt	145 Watt	198 Watt
Endlageneinstellung	elektronisch	elektronisch	elektronisch	elektronisch	elektronisch
inkl. Wandlager	1 Comfort	1 Comfort	1 Comfort	1 Comfort	1 Comfort
Garantiezeit	4 Jahre	4 Jahre	4 Jahre	4 Jahre	4 Jahre
max. Einbaulänge	550 mm	550 mm	535 mm	535 mm	605 mm

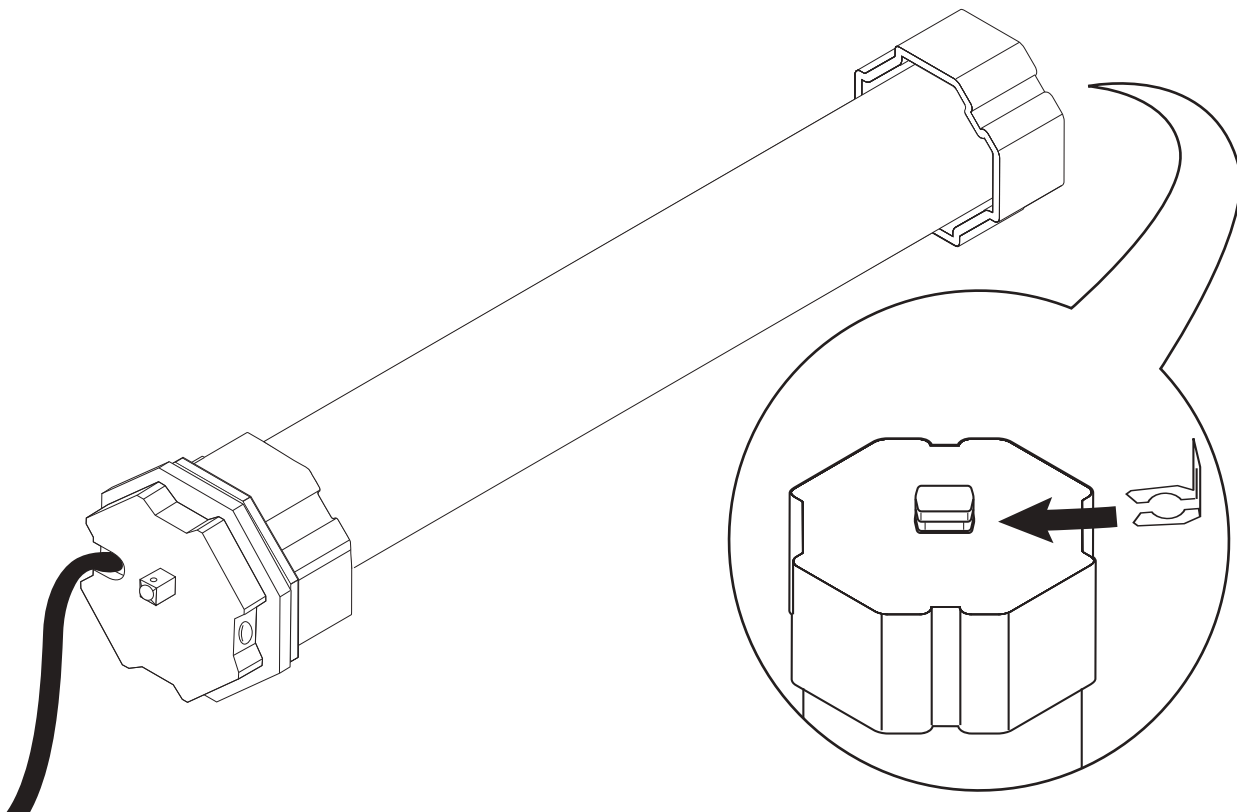


MONTAGE

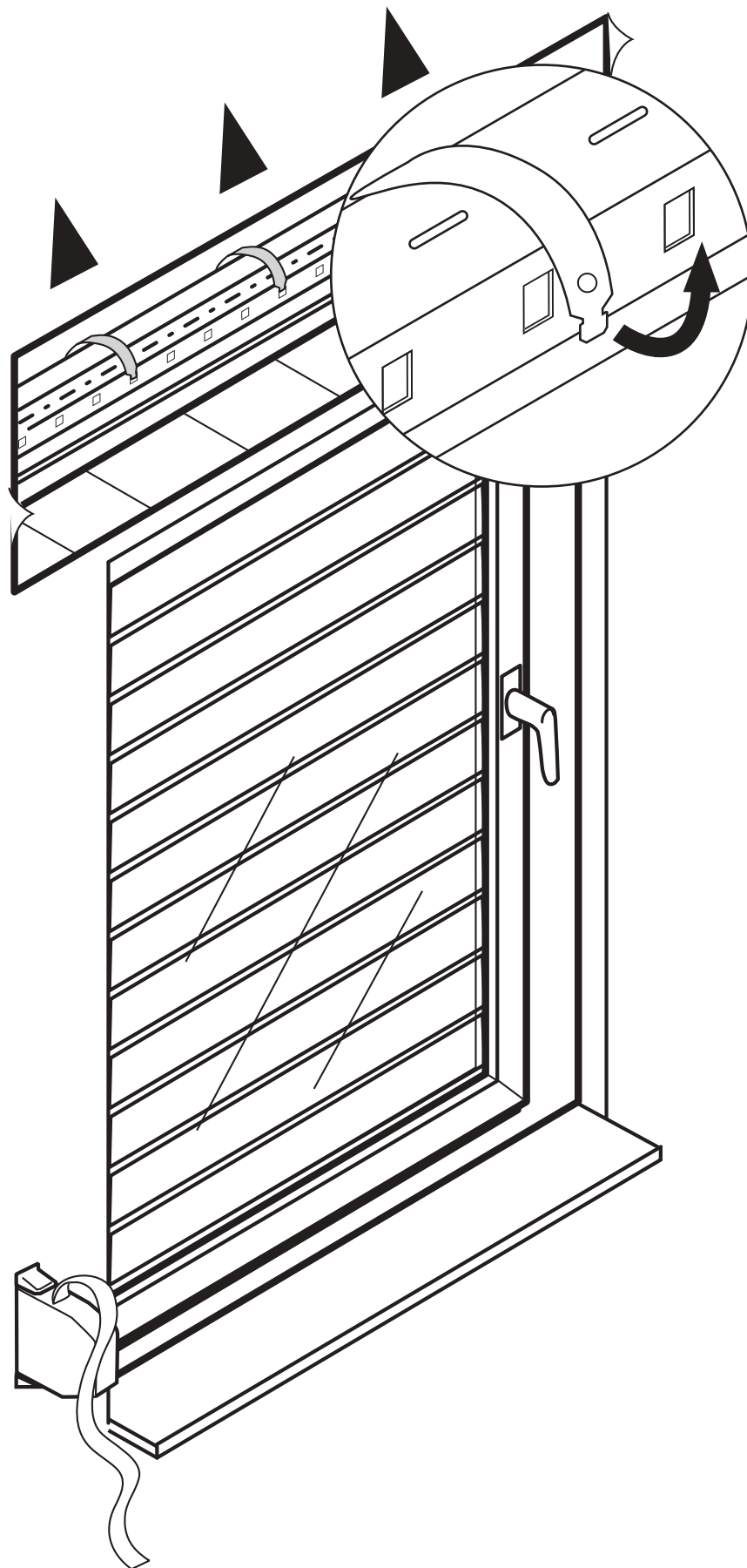
1.



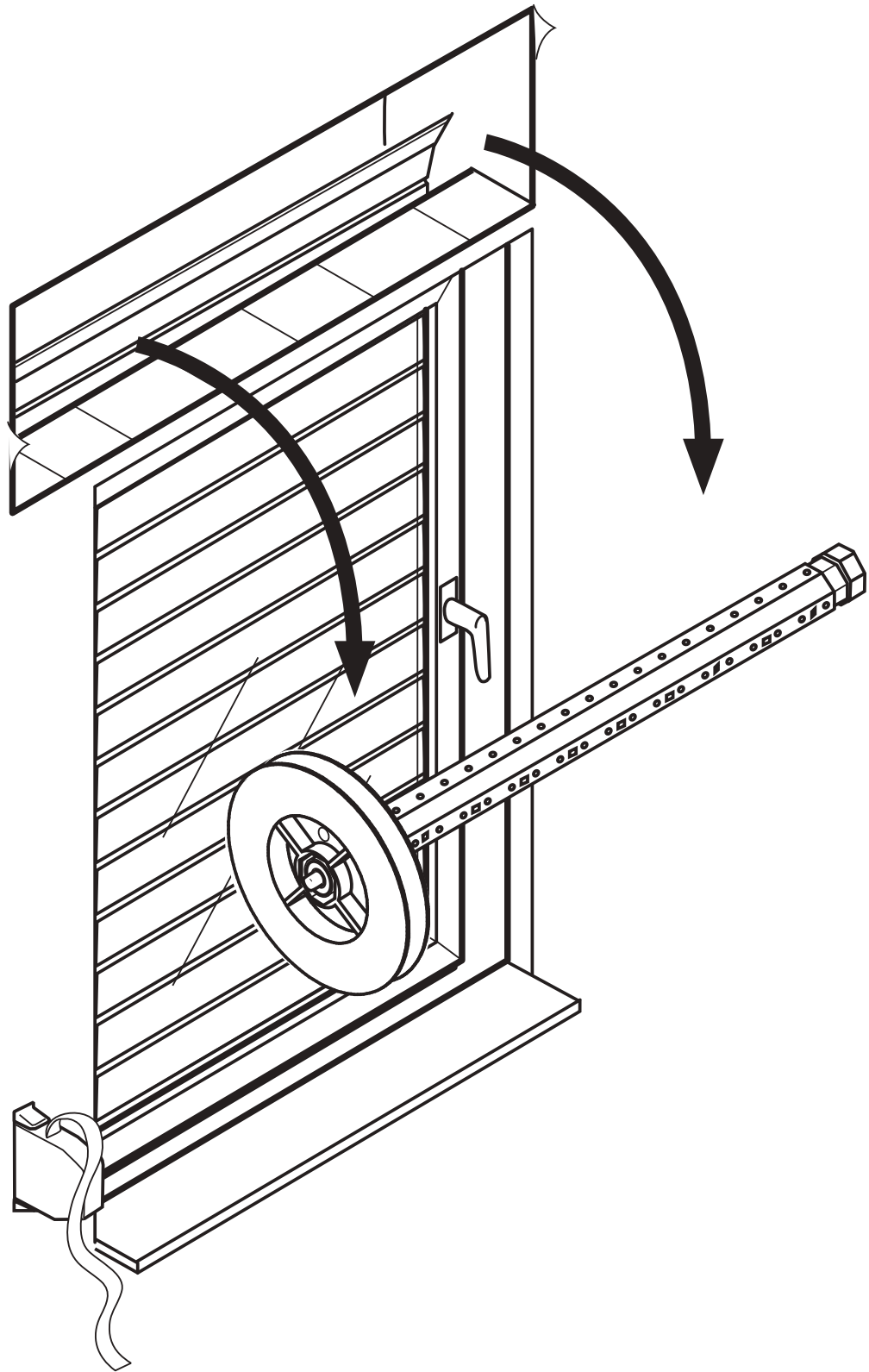
2.



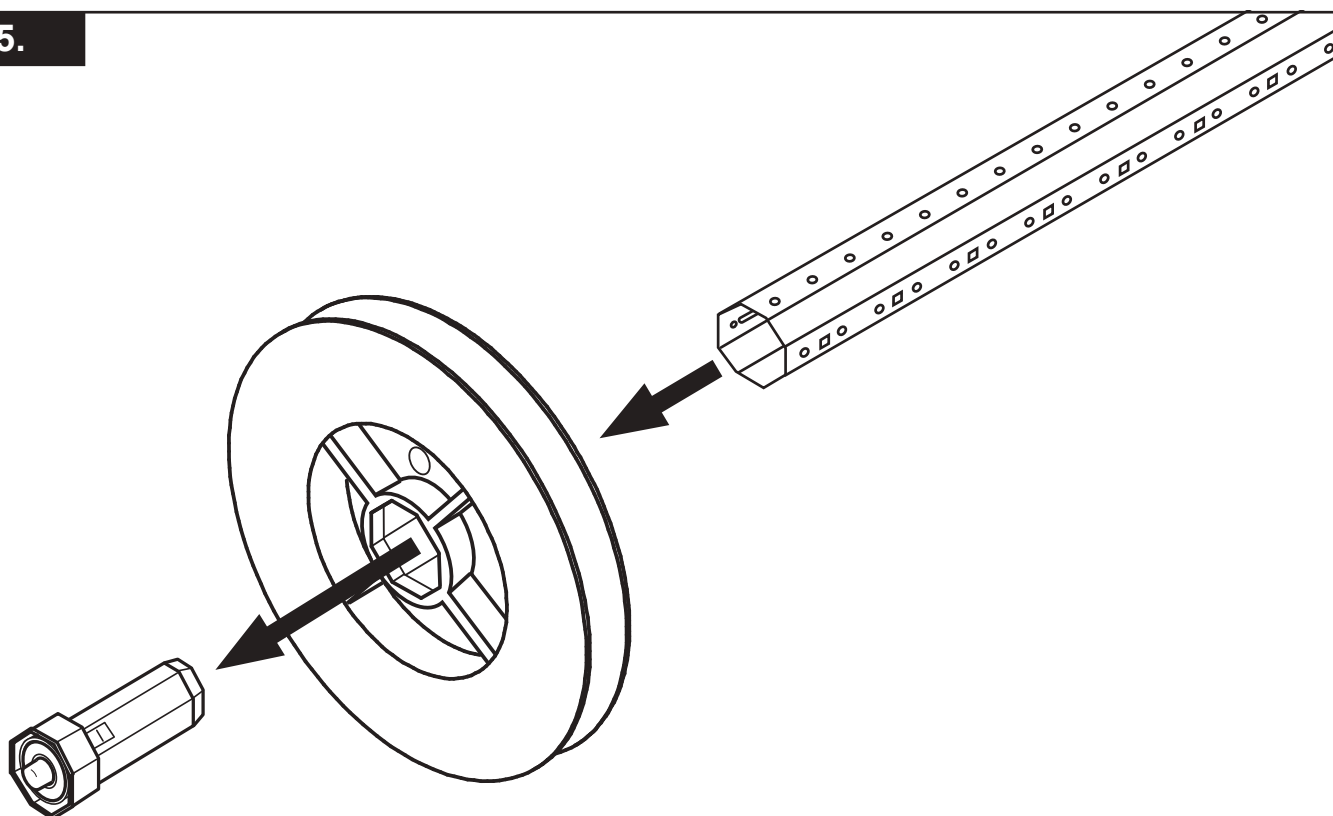
3.



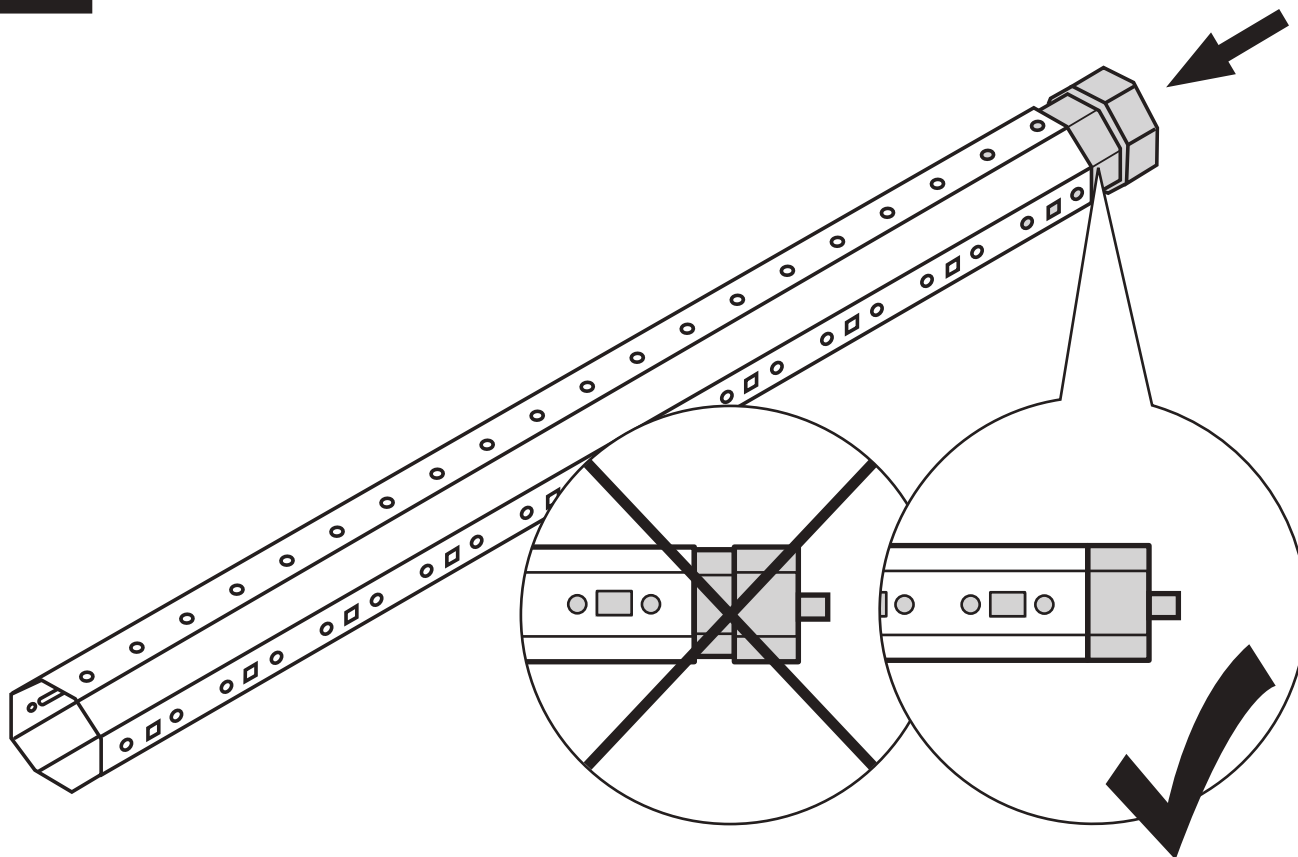
4.



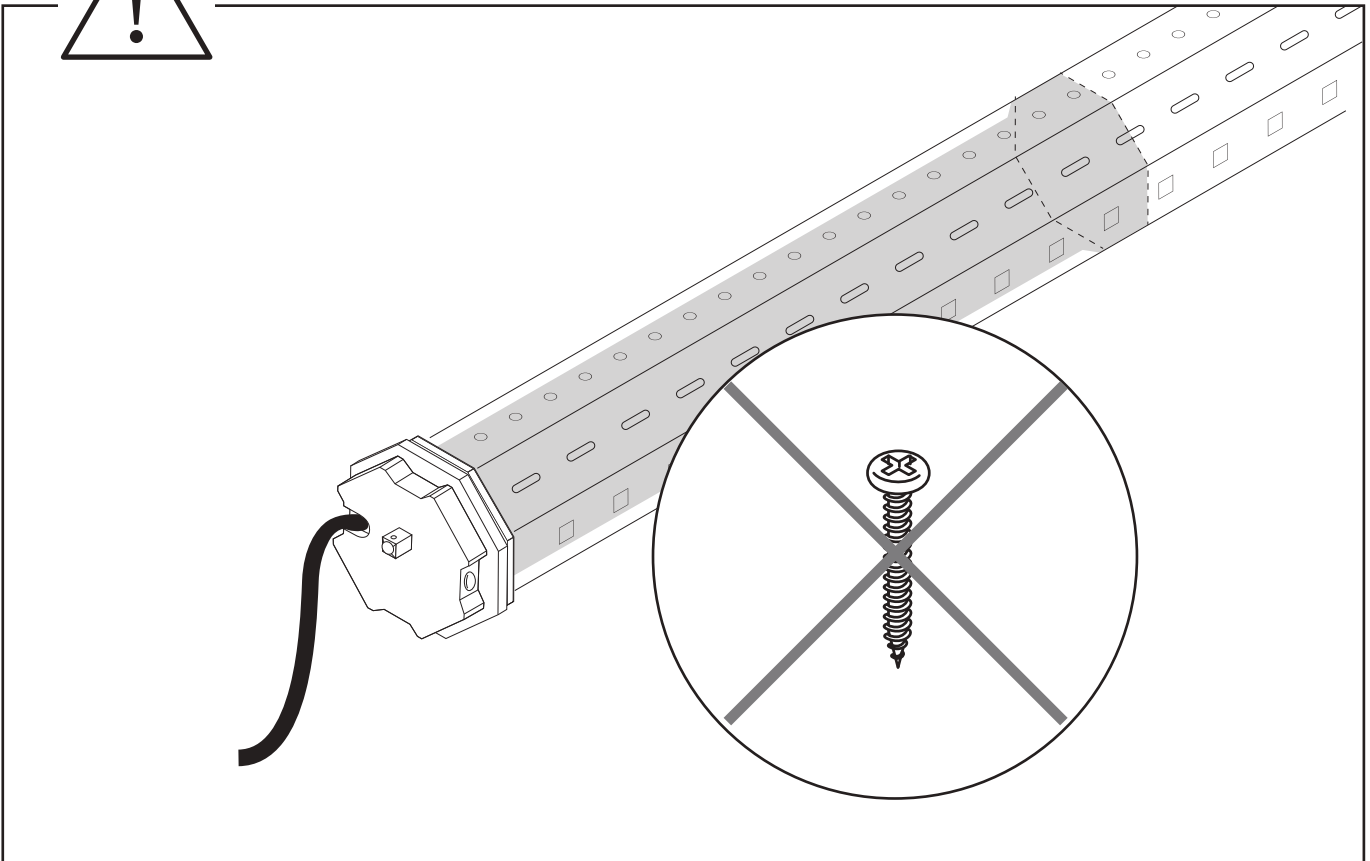
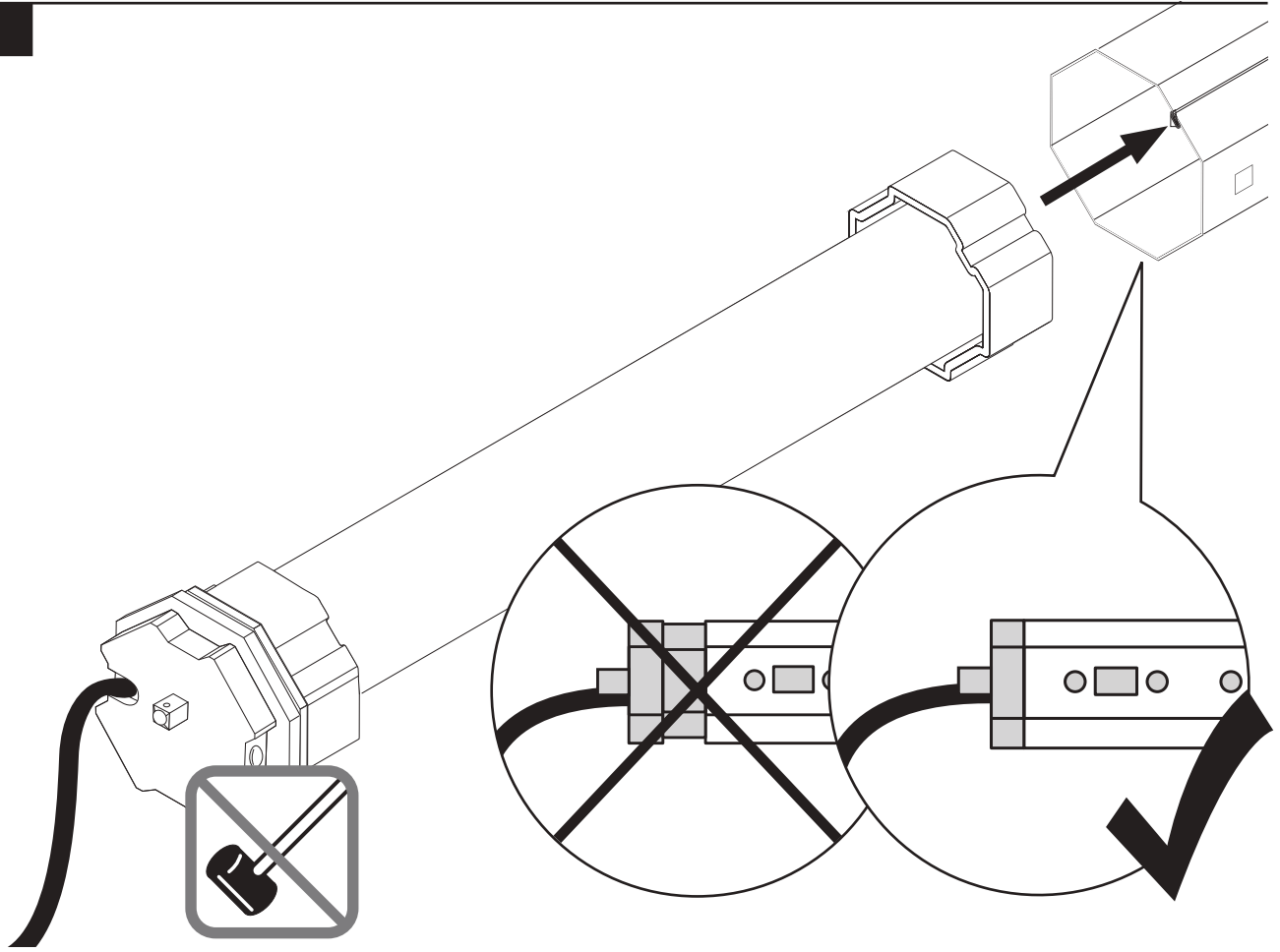
5.



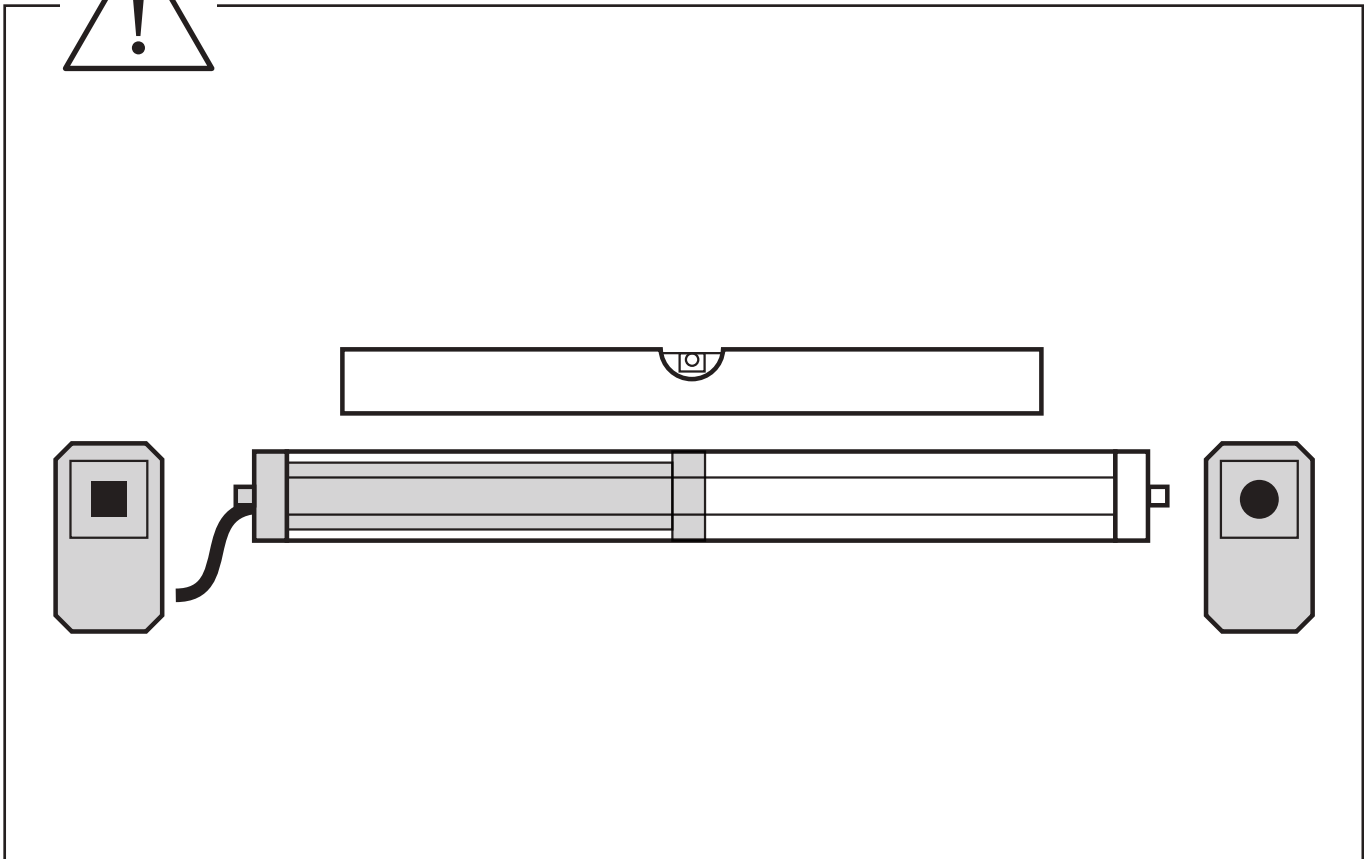
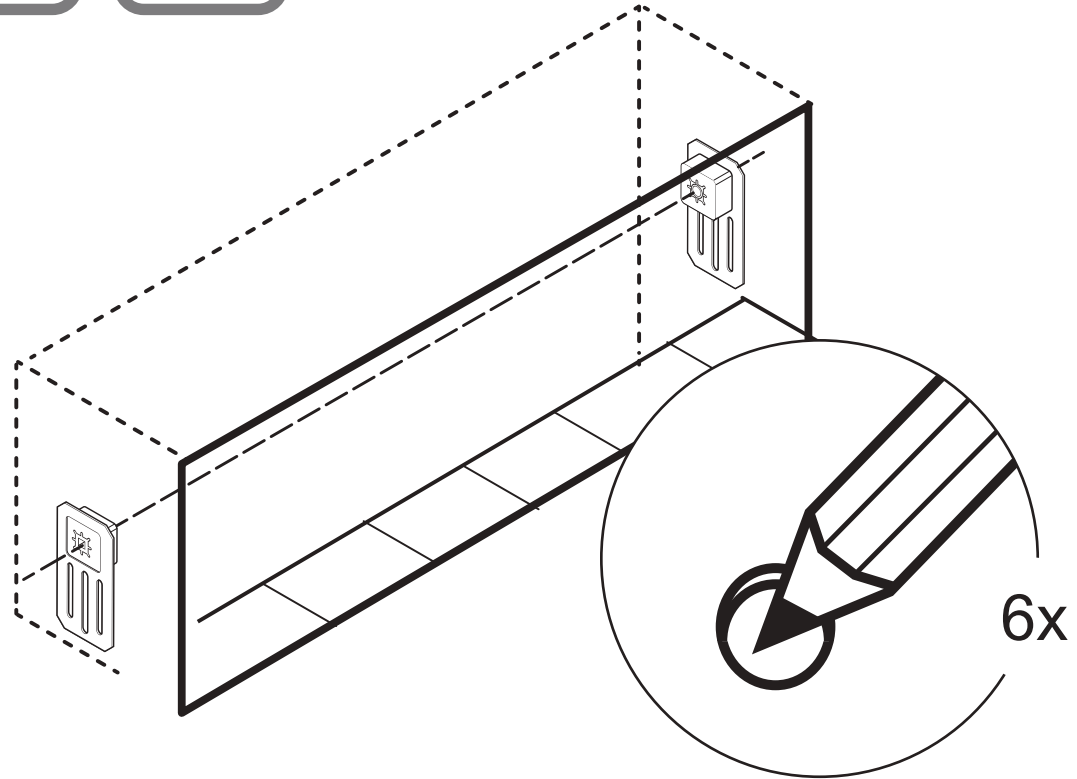
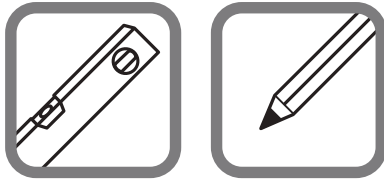
6.



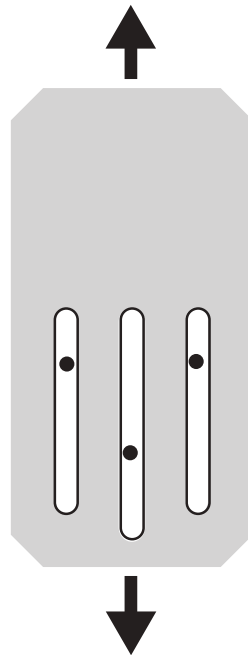
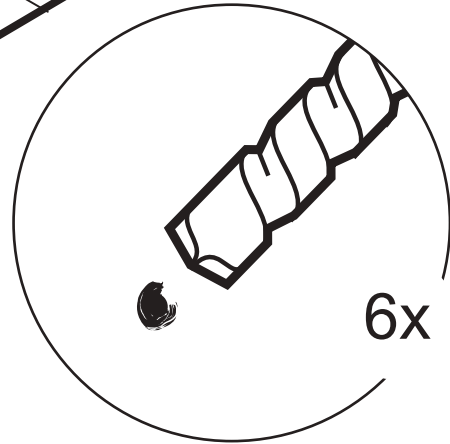
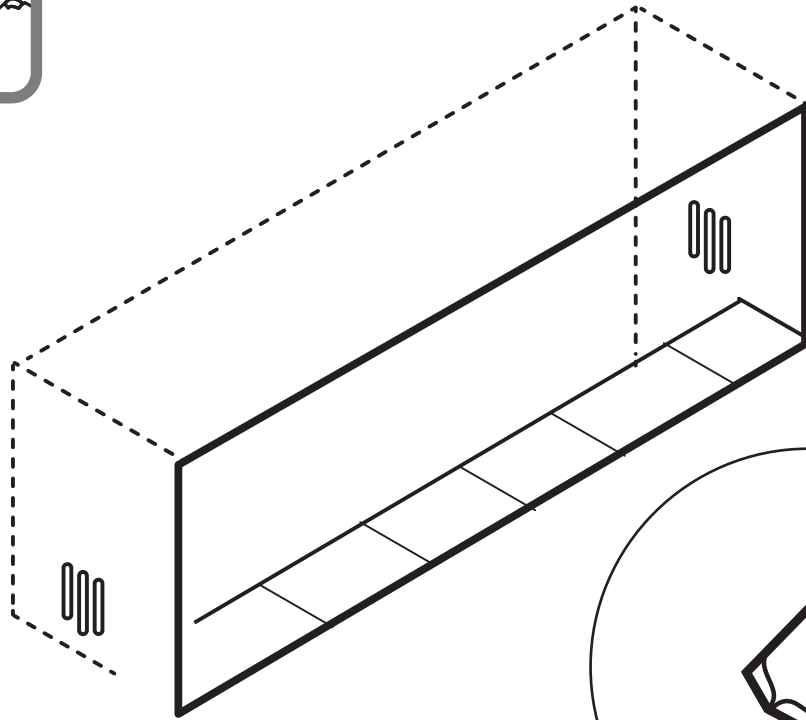
7.



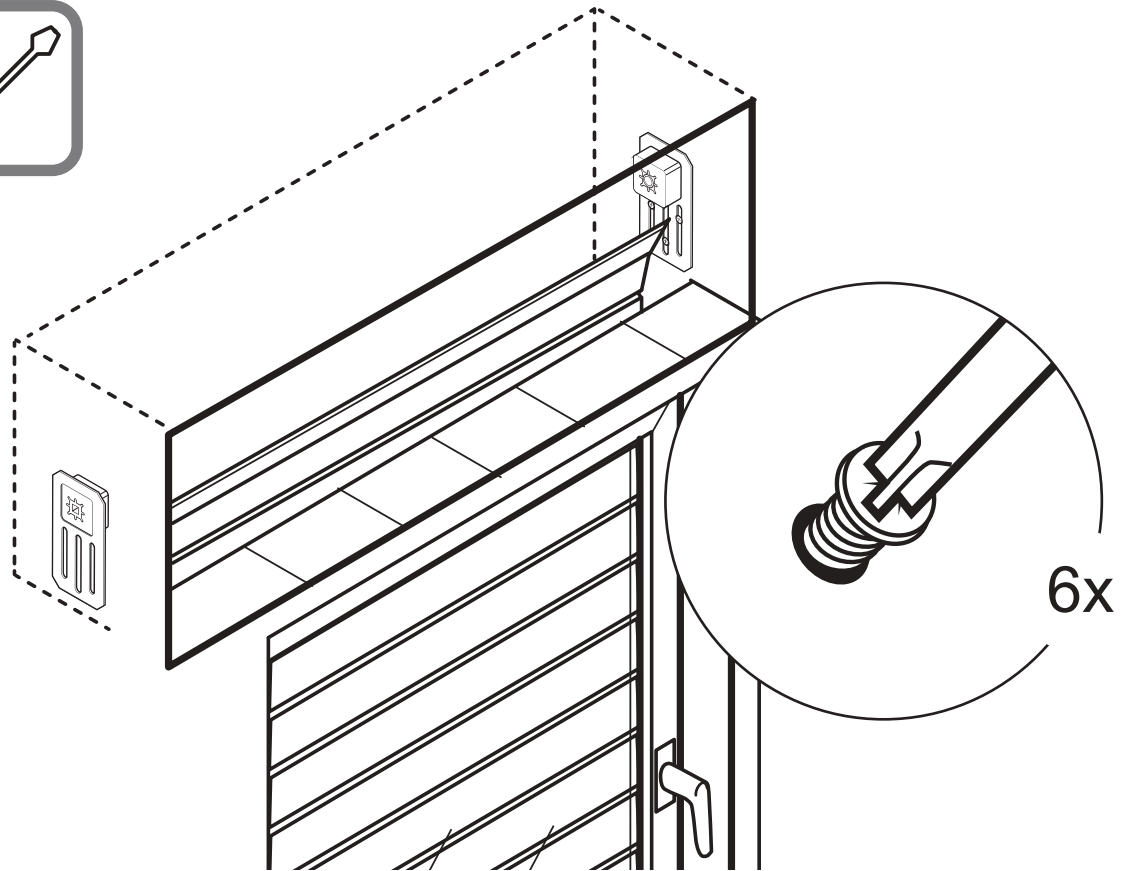
8.



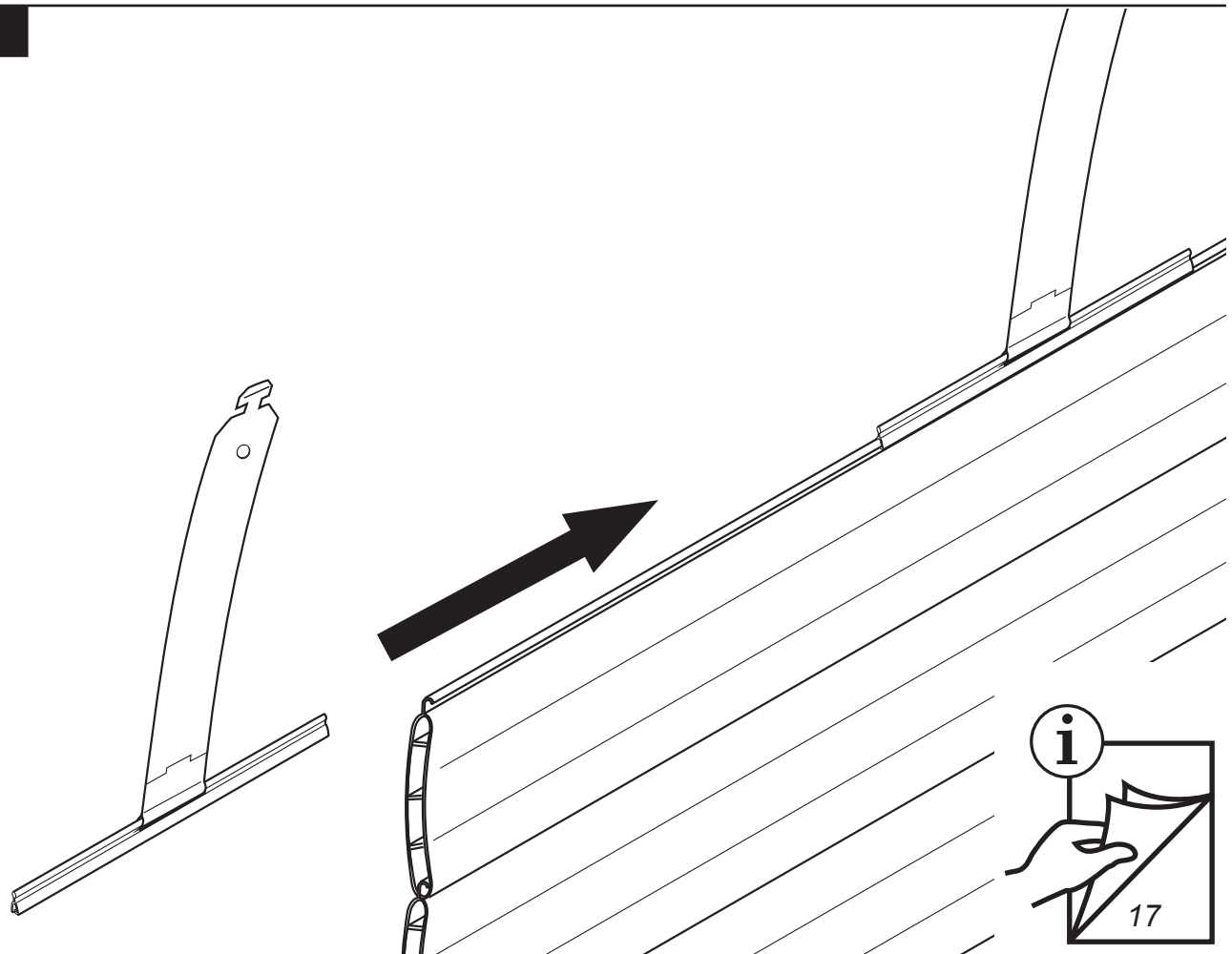
9.



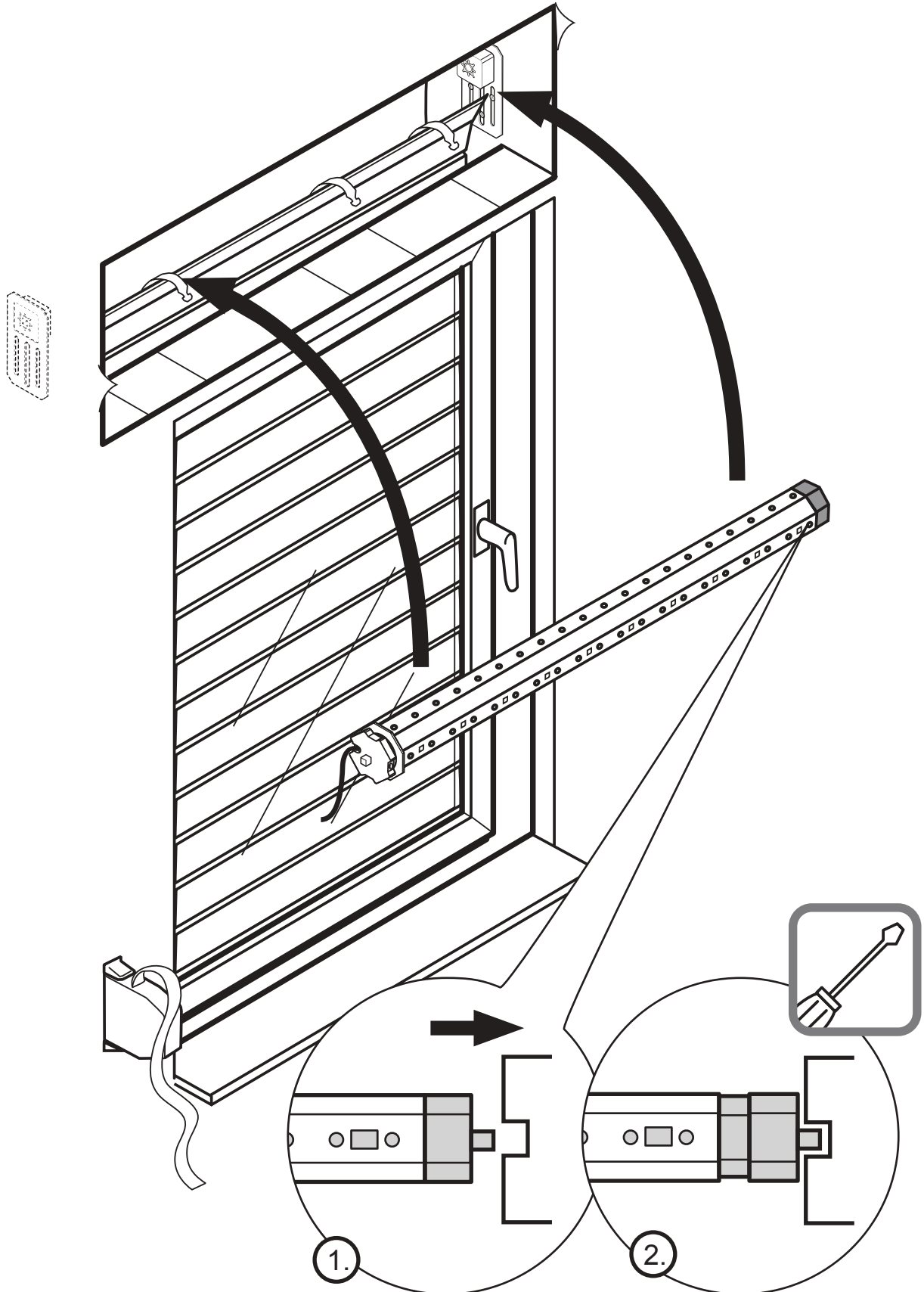
10.



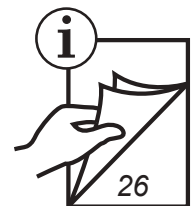
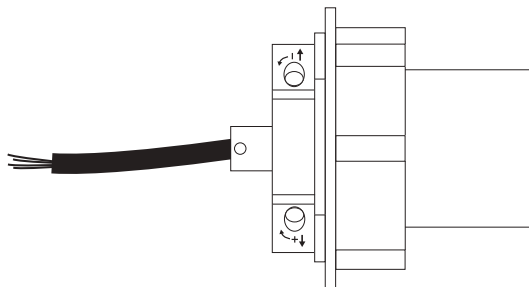
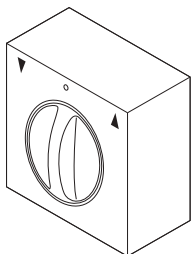
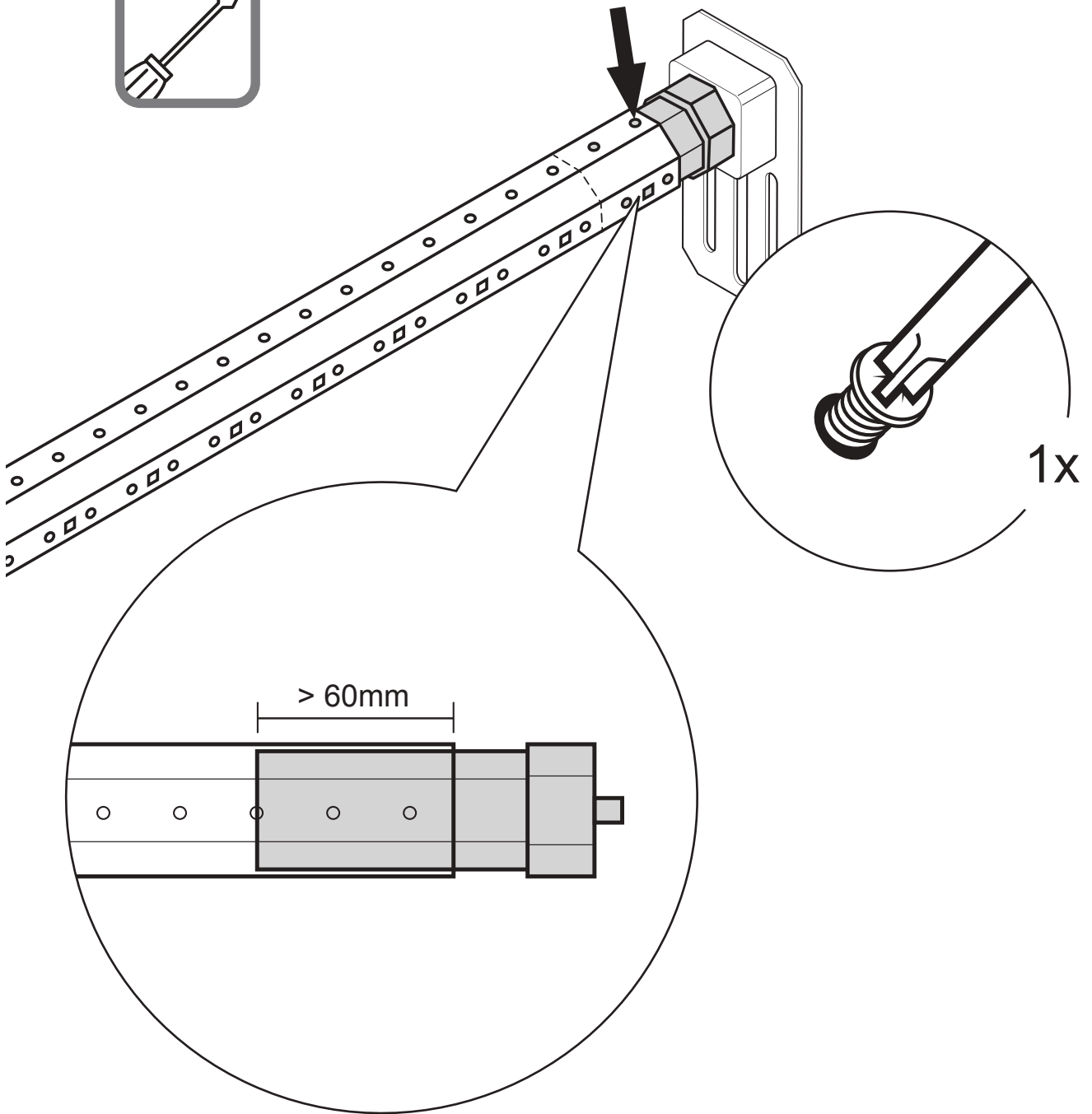
11.

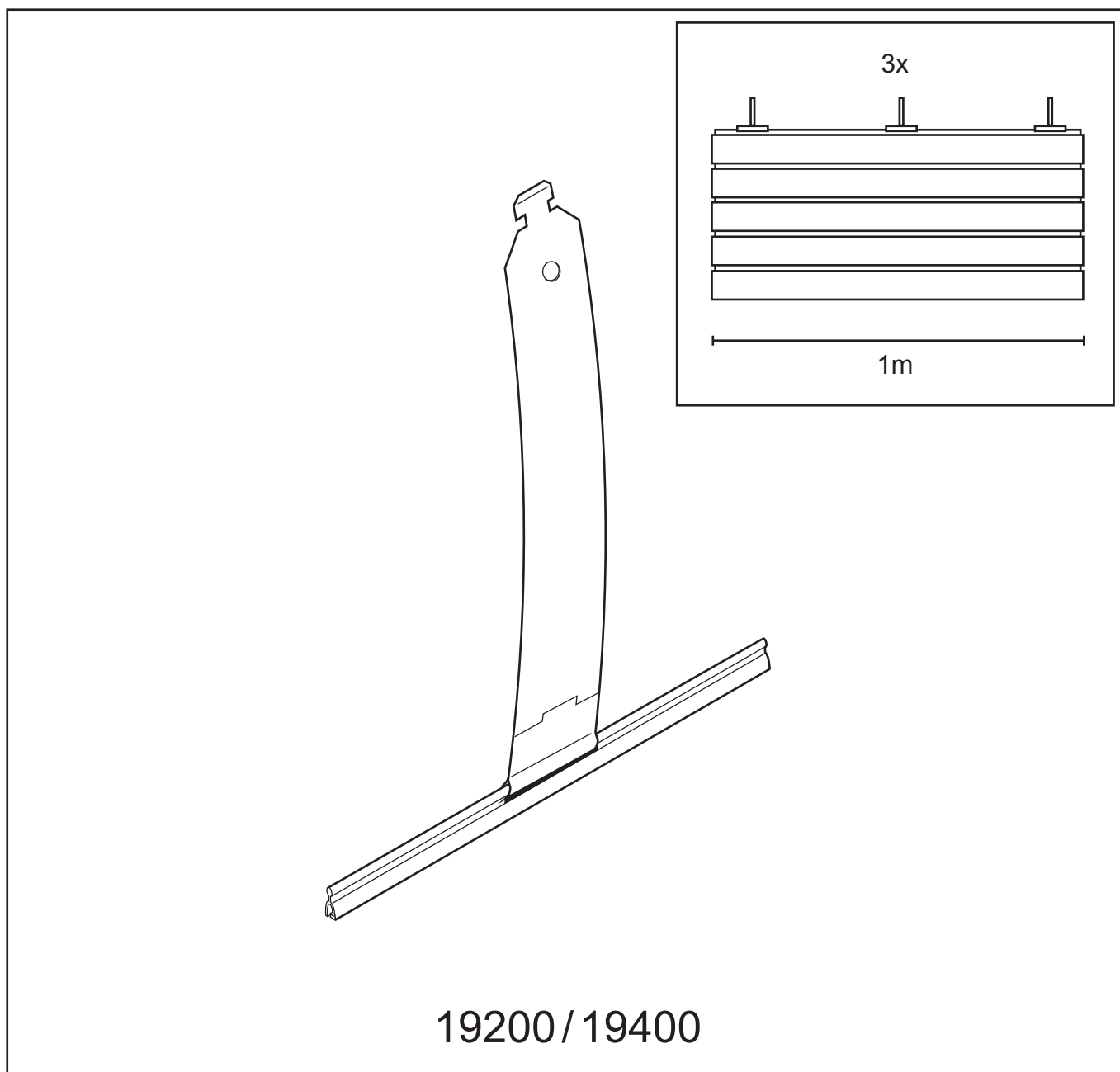


12.



13.

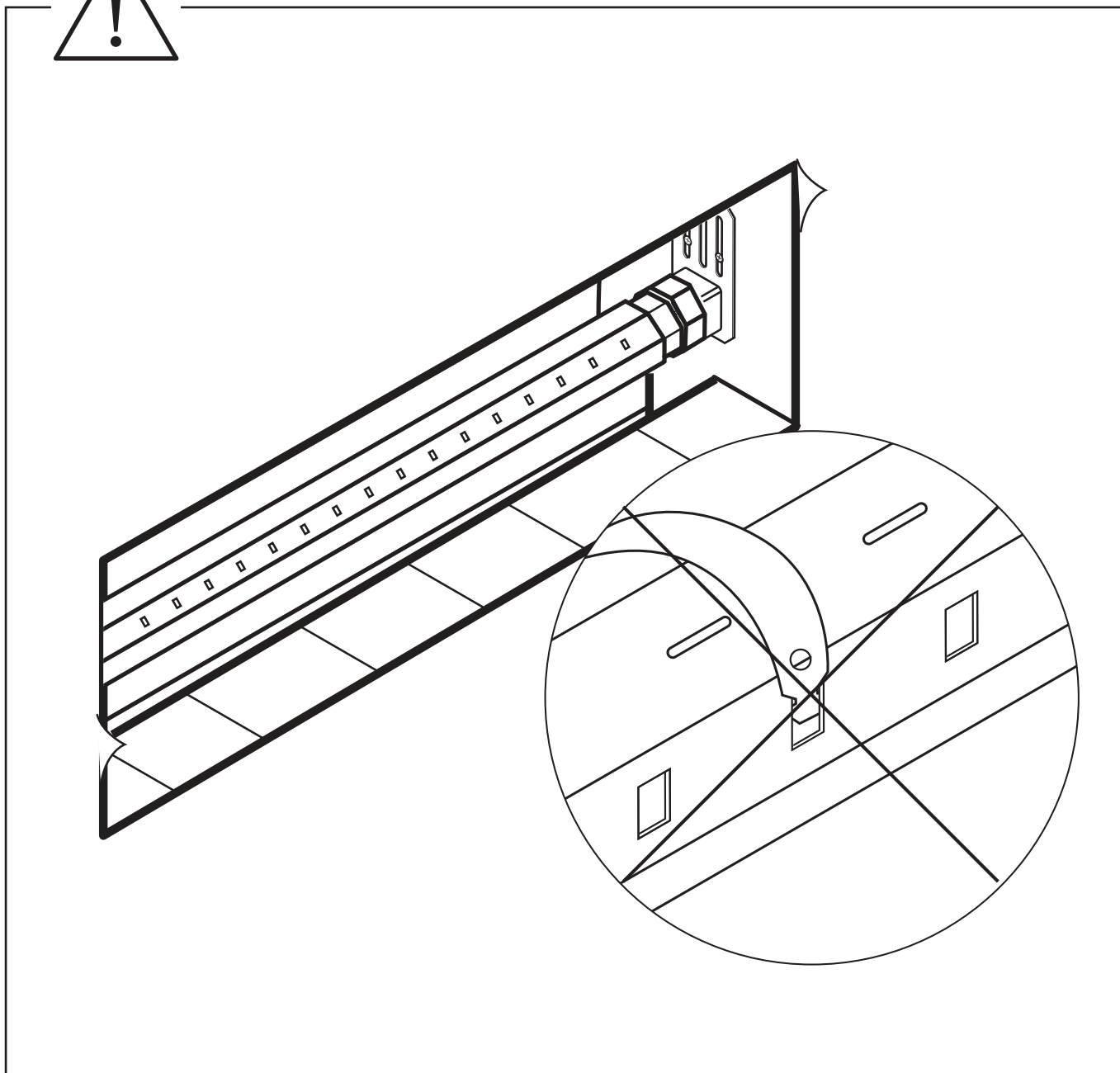




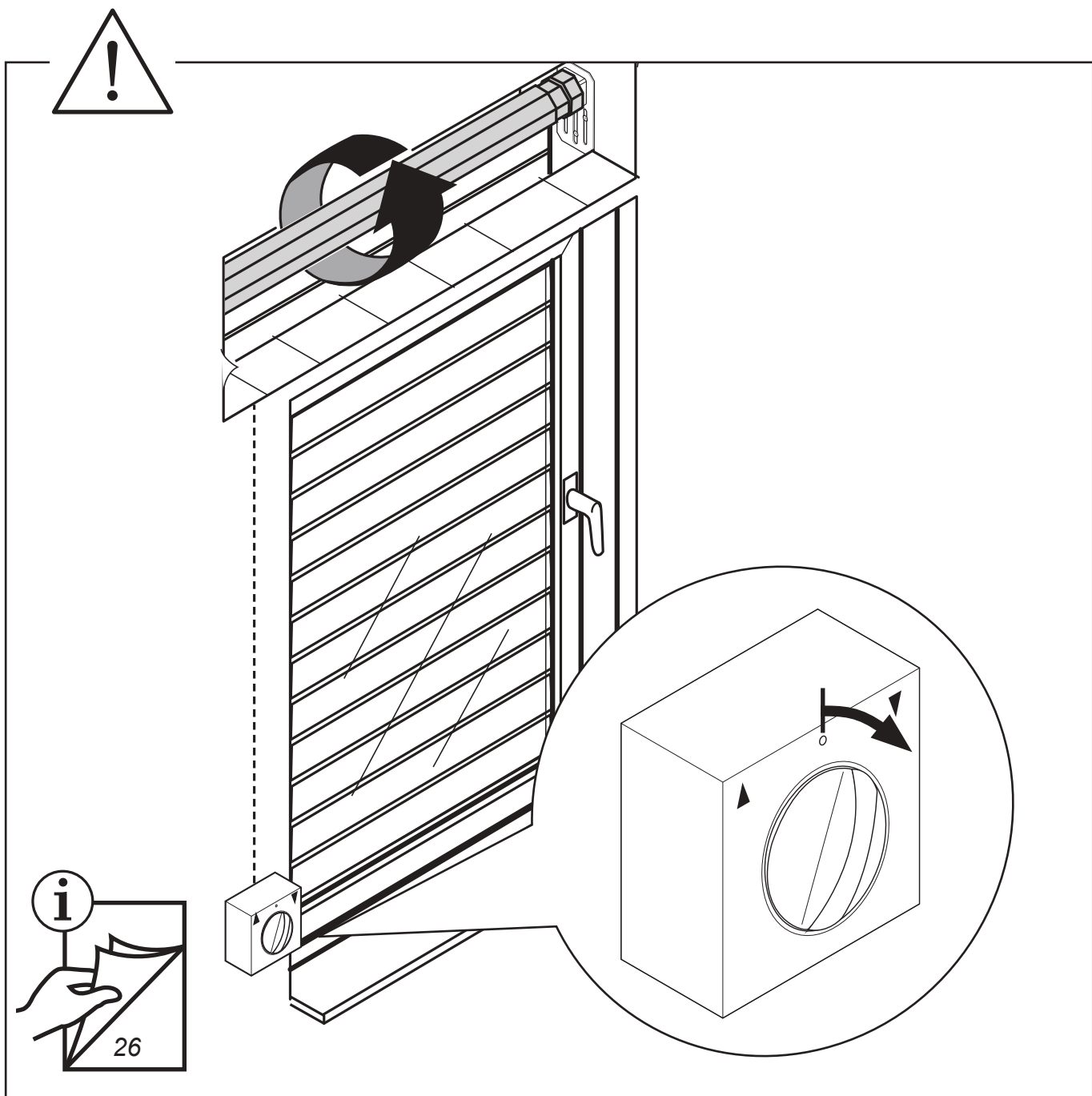
19200 / 19400

Um den Panzer an die Welle zu montieren empfehlen wir die Schellenberg Rollladenaufhängung (Art. Nr. 19200 / 19400).
Mit dieser lässt sich der Rollladenpanzer sicher in die Welle einhängen. Ganz einfach und ohne zu schrauben.

HINWEISE ZUR ENDPUNKTEINSTELLUNG



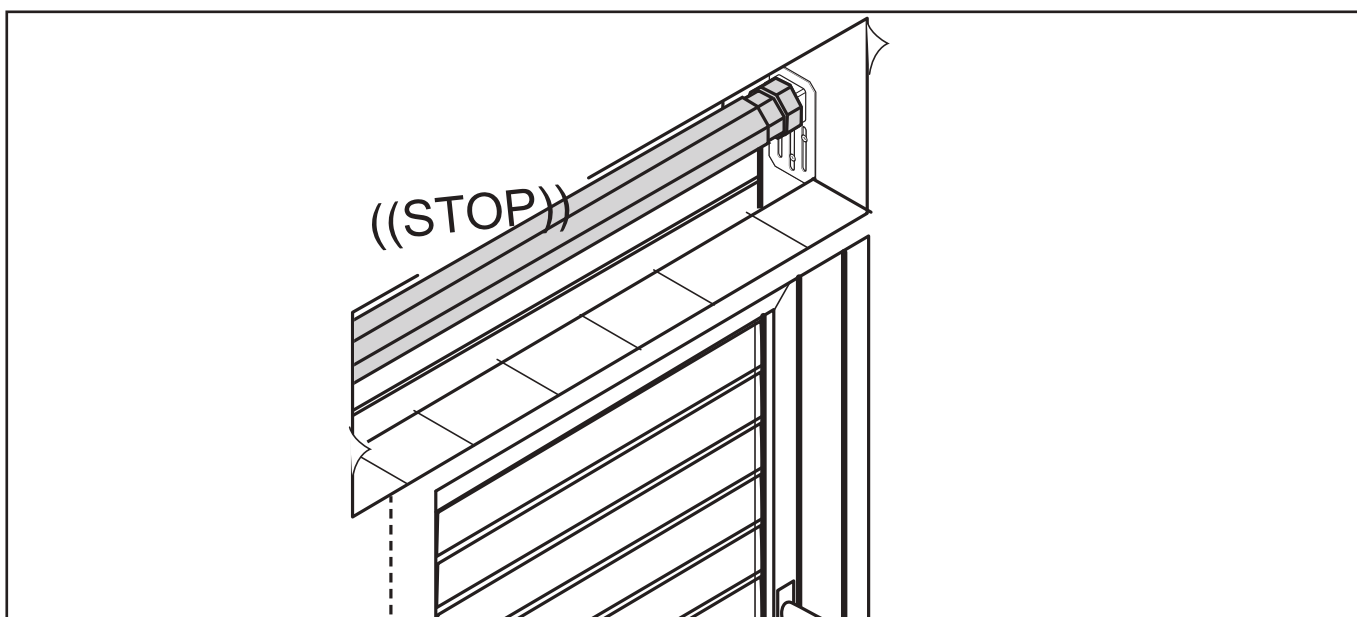
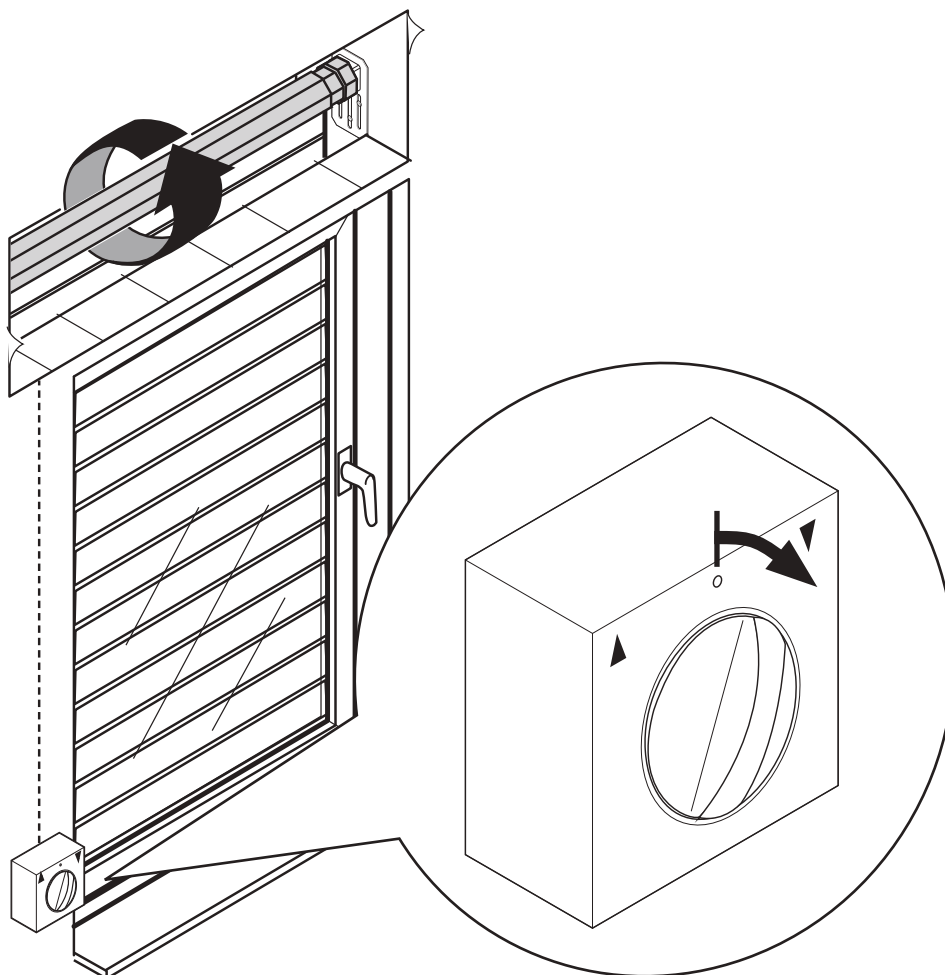
ACHTUNG! Den Panzer jetzt noch nicht an die Welle hängen! (Dies erfolgt erst in Schritt 16, Seite 21)



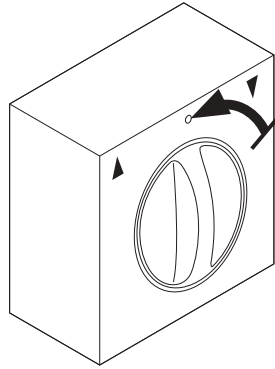
Nach Anschluß der Elektrik muss bei Befehl AB (▼) die Welle in die entsprechende Richtung drehen (s. Abb.). Ansonsten Anschlusskabel für AUF und AB tauschen!

ENDPUNKTEINSTELLUNG

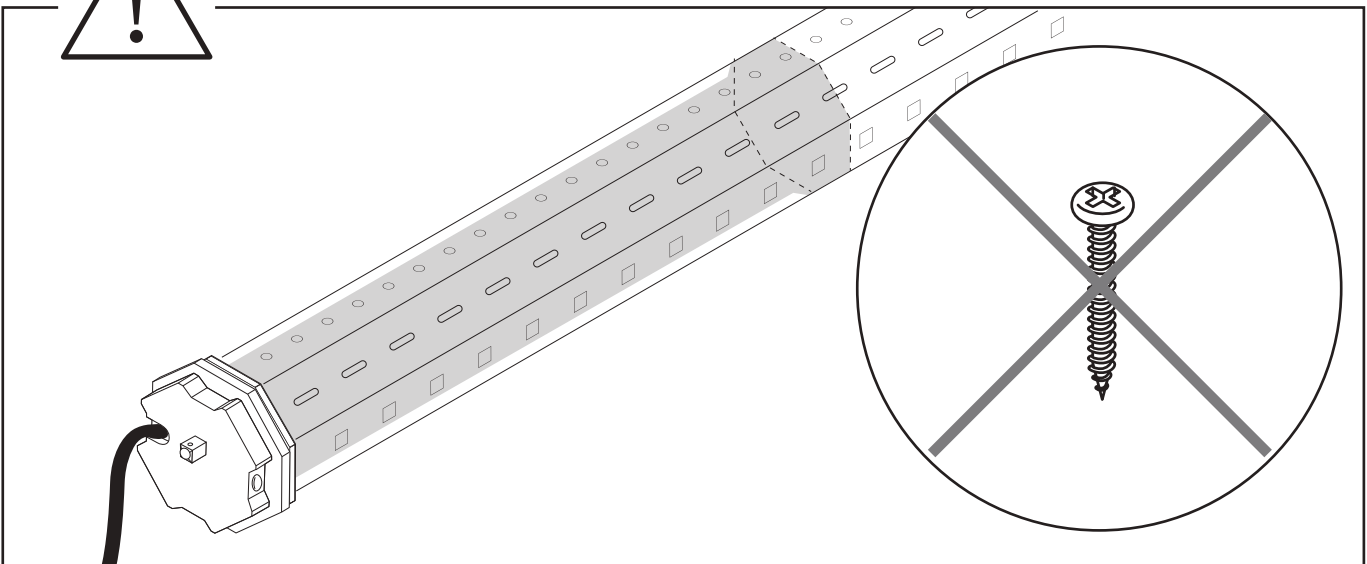
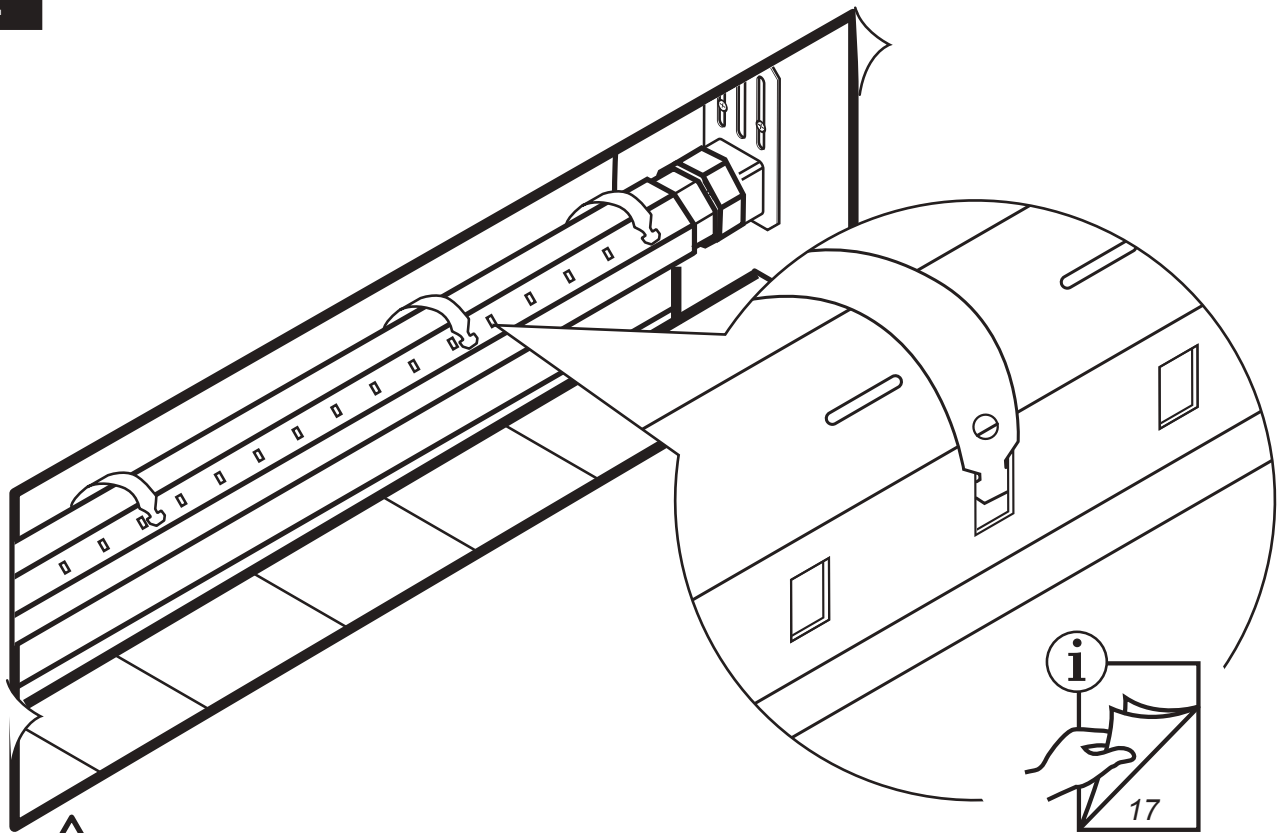
14.



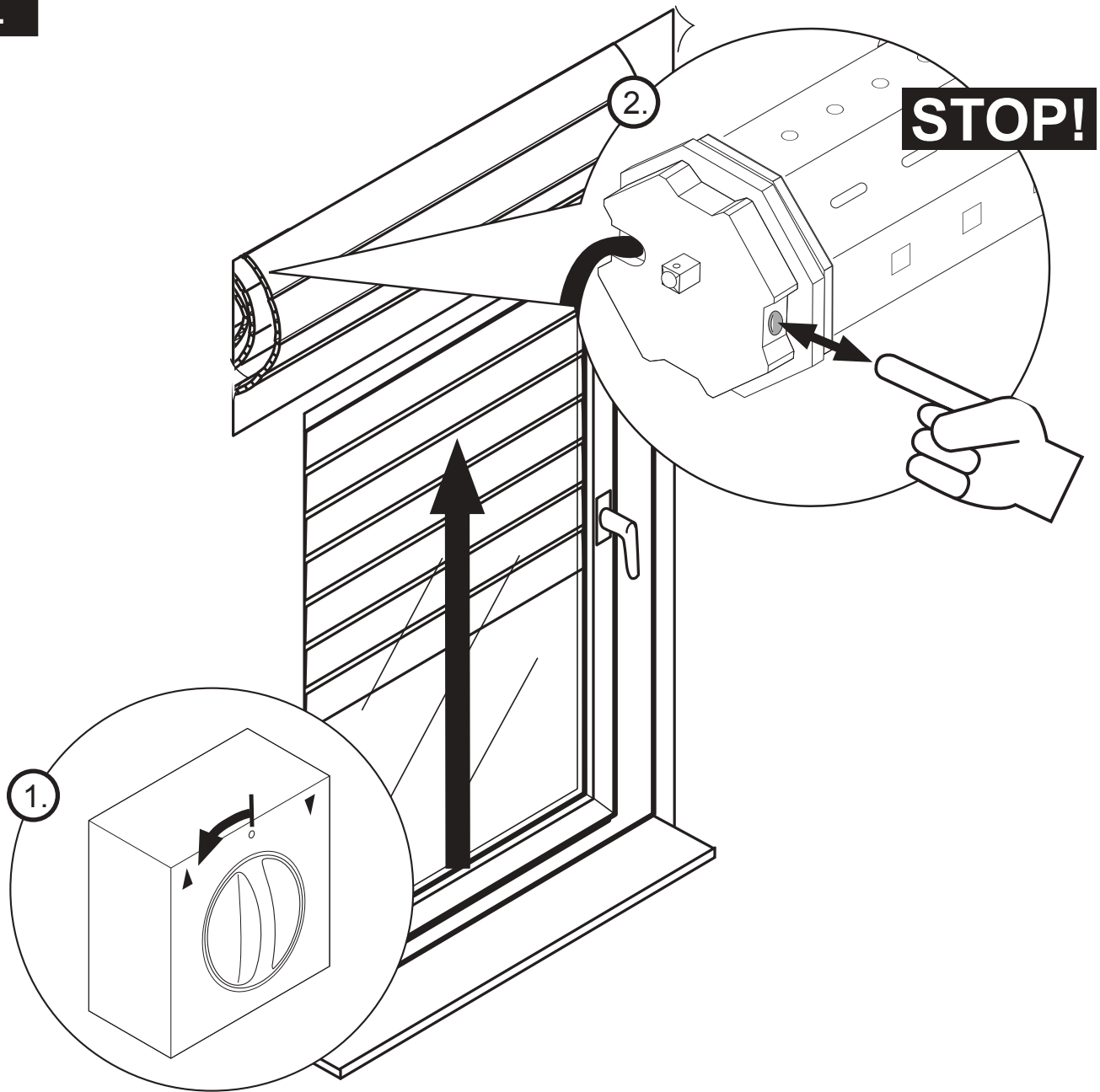
15.



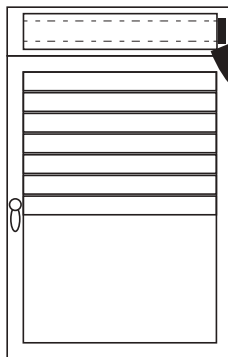
16.



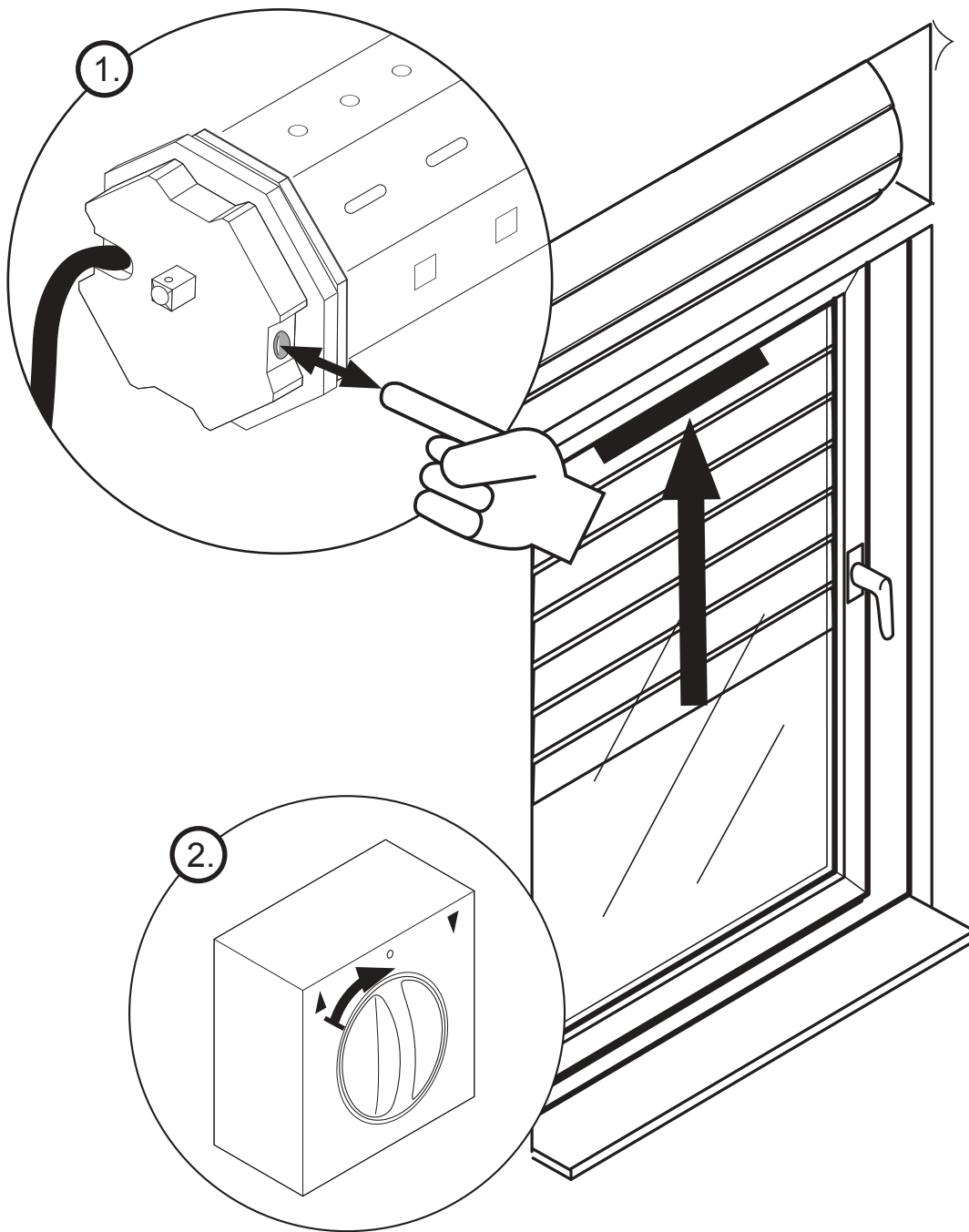
17.



Schalter auf Position AUF
(▲) stellen und halten.
Rollladen fährt hoch.

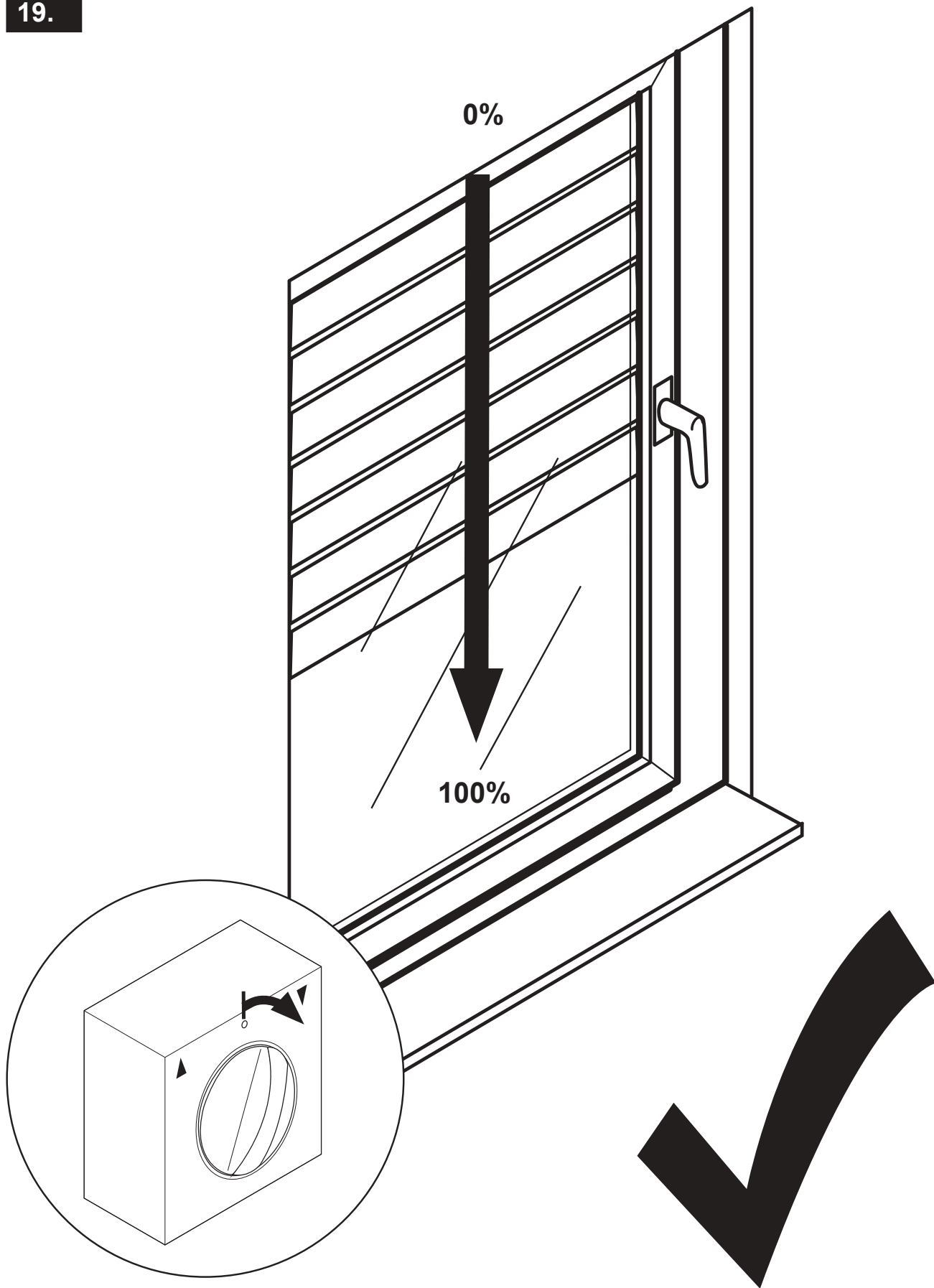


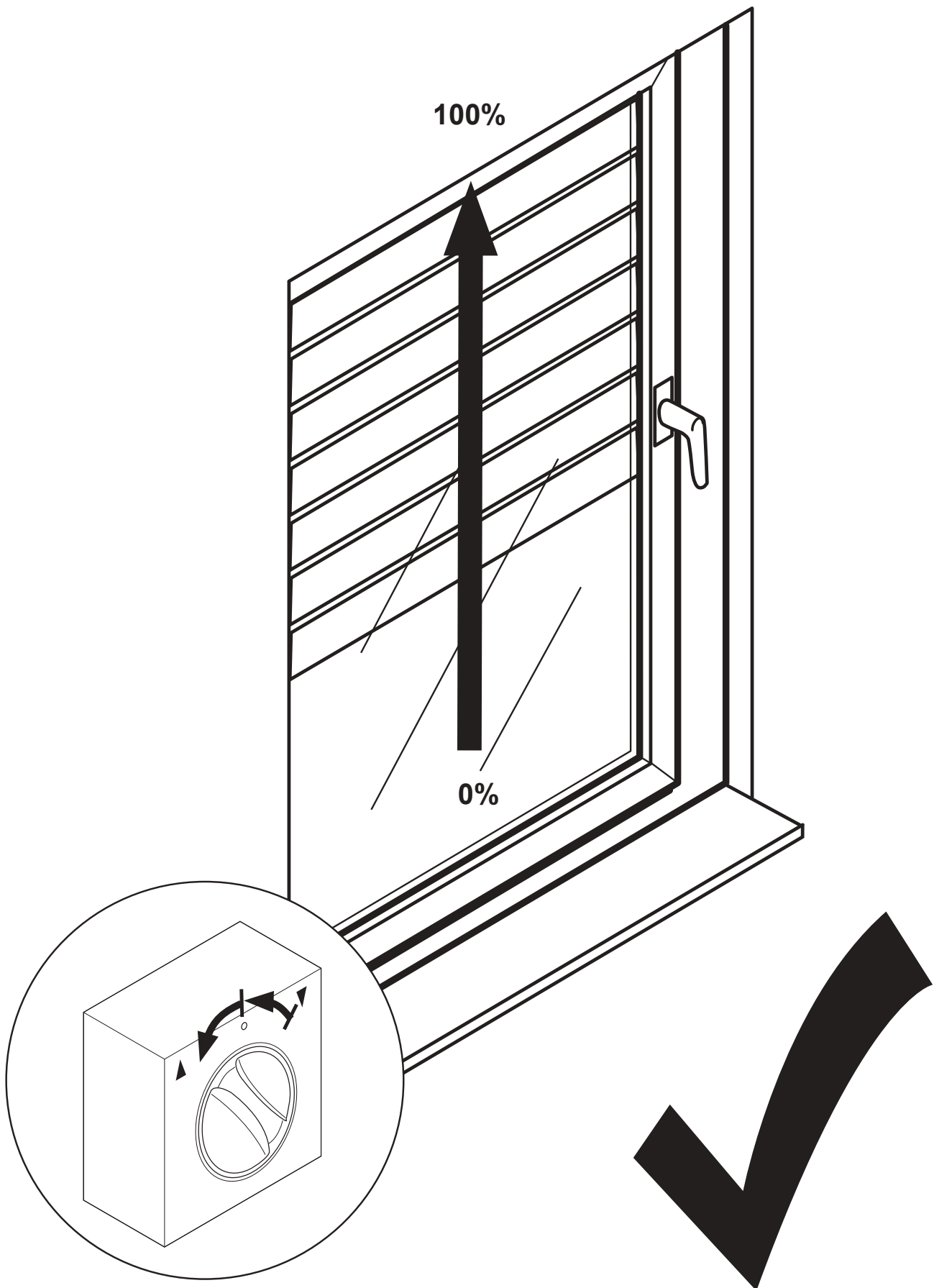
Während der Rollladen hochfährt
Tippschalter drücken.
Wenn Rollladen bis ca. 20 cm
vor oberen Endpunkt hochge-
fahren ist Tippschalter loslas-
sen. Rollladen stoppt.



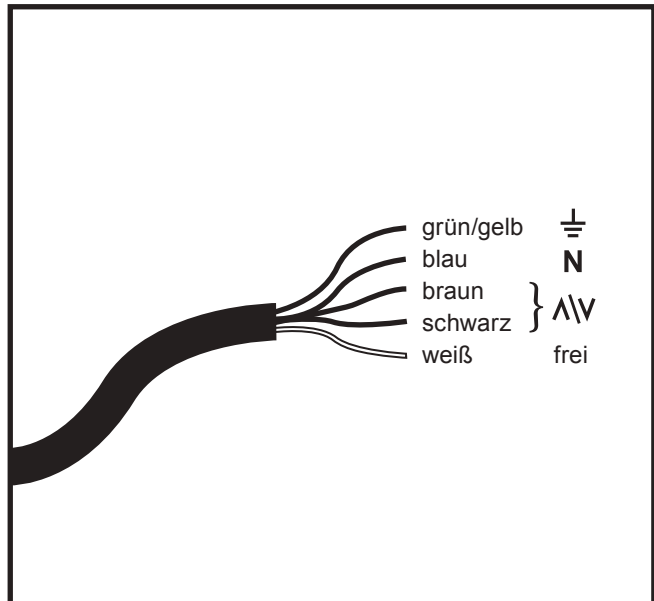
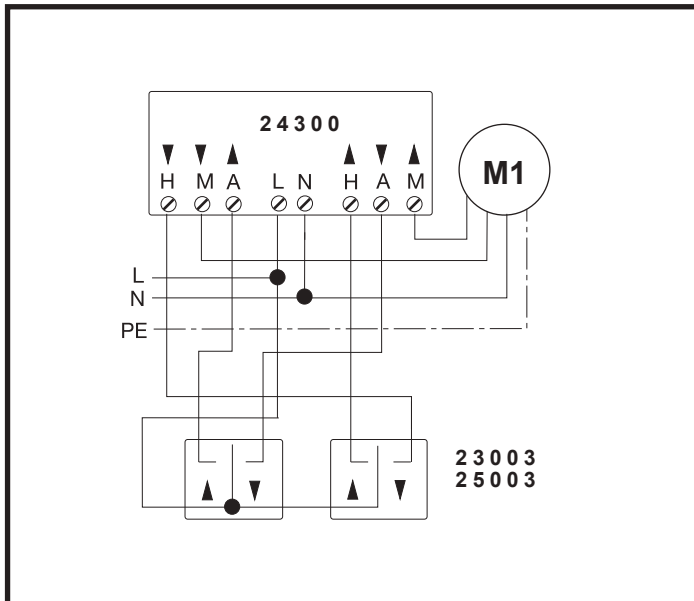
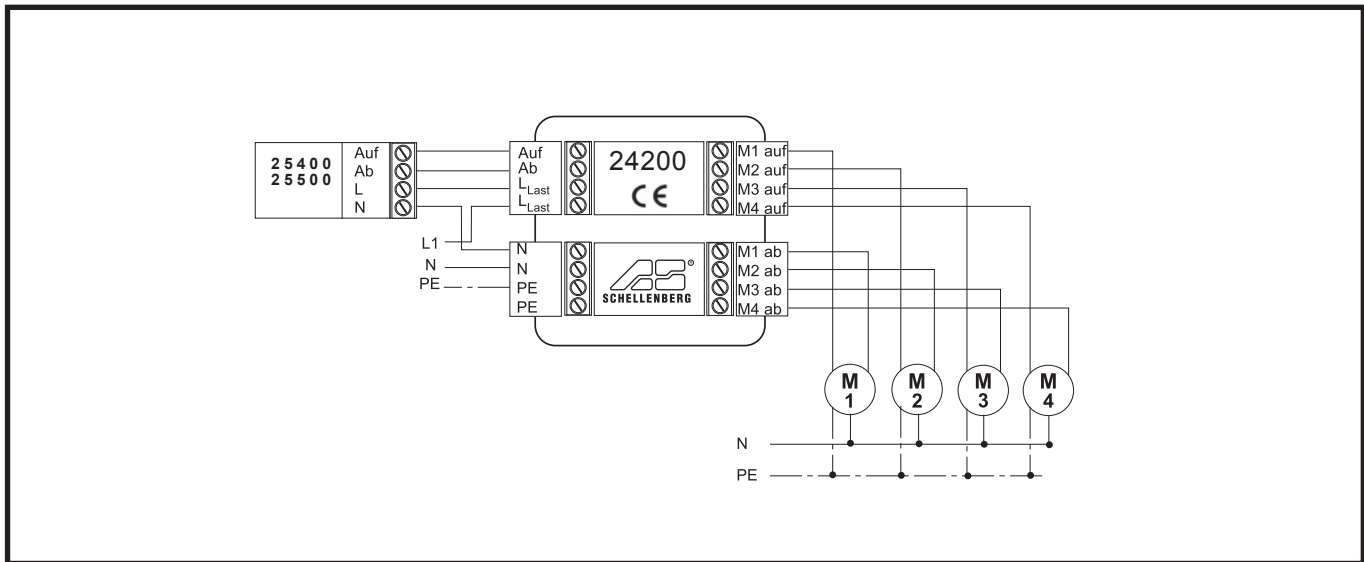
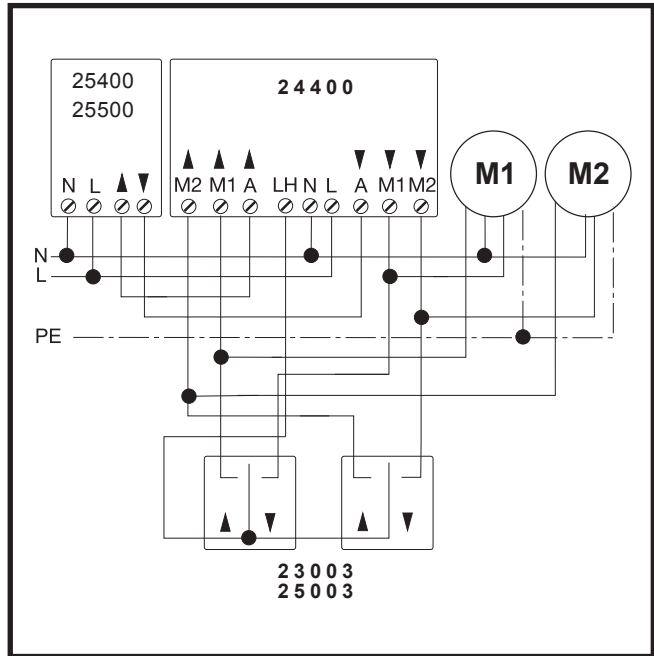
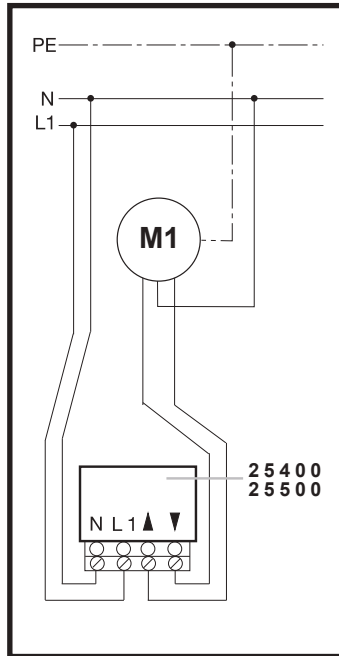
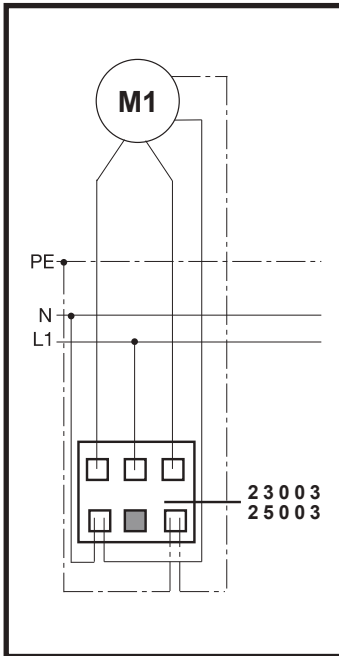
1. Über Tippbetrieb an den gewünschten Endpunkt fahren. Gewünschter Endpunkt erreicht = fertig.

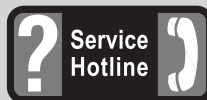
2. Schalter wieder auf Position 0 stellen.





SCHALTPLÄNE





Alfred Schellenberg GmbH

An den Weiden 31

D-57078 Siegen

www.schellenberg.de

Phone +49(0)271 890 56-444

Fax +49(0)271 890 56-398

E-Mail service@schellenberg.de