



**BURG
WÄCHTER**

BURGTM
protect
MOTION 2010



- de** Bedienungs- und Montageanleitung
- en** Assembly and user manuals
- fr** Notice d'installation et d'utilisation
- nl** Bedienings- en montagehandleiding
- it** Istruzione d'uso e montaggio
- pt** Manual de instruções e de montagem
- dk** Betjenings- og monteringsvejledning
- cz** Návod k použití a instalaci
- hu** Kezelési és szerelési útmutató

www.burg.biz

Language

de	Deutsch	3
en	English	9
fr	Français	15
nl	Nederlands	21
it	Italiano	27
pt	Português	33
dk	Dansk	39
cz	Čeština	45
hu	Magyar	51

Aufbau

Sensor Fenster



Status LED



Adapter

Halter



Magnet Sockel

Gehäuse Verschluss



Lieferumfang

1x Kurzanleitung
1x BURGprotect™ MOTION 2010
1x Halter
1x Klebestreifen

Produktbeschreibung



Der MOTION 2010 ist ein Sensor des BURGprotect Alarm Systems. Sein Design, die Anwendungsfelder, die lange Batterielevensdauer, sowie die Meldung bei niedrigem Batteriestand machen ihn zu einem der meist genutzten Sensoren des Systems. Mit einem Erfassungswinkel von 100°, einer Erfassungsreichweite von 12m und seiner einfachen Installation ist der Sensor optimal für Innenanwendungen geeignet. Kleine Tiere werden von der Analyse ausgenommen.

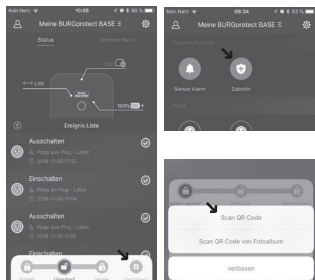
Technische Daten

Betriebsspannung	DC 3V
Batterietyp	2 × LR6/AA Batterie (1.5V)
Max. Betriebsstrom	<=15mA
Max. Standby	< 25 µA
Max. Reichweite außen Max. Reichweite innen	Ohne Hindernis 200m* 50 m*
Max. Sendeleistung	<10mW (10 dBm)
Frequenzband	433.05 - 434.79MHz
Arbeitstemperaturbereich	-10 °C bis 50 °C
Luftfeuchtigkeit	≤ 95% rh (nicht kondensierend)
Gewicht	66 g (ohne Batterie) 112 g (inkl. Batterie) 62,3 g (Halterung)
Abmessungen	99,6 x 54 x 40,2mm (L x B x H)

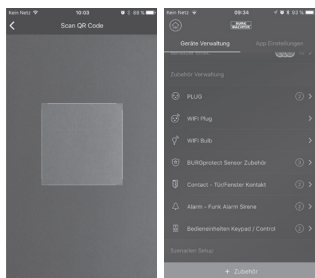
* Die tatsächliche Reichweite unterliegt den Gegebenheiten vor Ort.

Verbinden mit der Base

1. Starten Sie die App.
2. Öffnen Sie das „Dashboard“  -> „Zubehör“  -> „Scan QR Code“



3. Scannen Sie den QR Code des Gerätes.
4. Die App erkennt das Gerät automatisch und fügt es Ihrer Geräteliste hinzu. Vergeben Sie einen sinnvollen Namen der Ihnen im Alarmfall eindeutig sagt welcher Melder aktiv ist. z.B. „Badezimmer“.



5. Testen Sie die Alarmauslösung

Coming Home / Leaving Home Alarmverzögerung

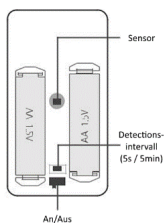
Coming Home / Leaving Home Alarmverzögerung

Wenn diese Funktion(en) in der App aktiviert sind, wird ein Alarm erst nach einer voreingestellten Zeit ausgelöst. Die Zeitspanne kann in der App unter „Geräteverwaltung“  -> Erweiterte Einstellungen > „Mehr“ > „Coming Home Verzögerung“/“Leaving Home Verzögerung“ für jeden Sensor einzeln eingestellt werden. Somit kann z.B. der Alarm im Haus mit dem Keypad scharf geschaltet/unscharf geschaltet werden, wenn der Wohnbereich verlassen/betreten wird.

Home Szenario Unterstützung

Sensoren, welche im „Home Szenario“ deaktiviert sind, lösen keinen Alarm aus, wenn z.B. ein Fenster geöffnet wird. Weiterhin scharfgeschaltete Sensoren bleiben aktiv.

Batteriewechsel



1. Öffnen Sie das Gehäuse des Sensors durch leichten Druck auf den Gehäuseverschluss, auf der Rückseite des Sensors.
2. Ersetzen Sie die Batterien und schließen Sie das Gehäuse wieder.

Richtiger Installationsort

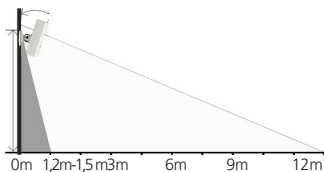
Das Funksignal des Sensors ist stark von den Umgebungsbedingungen abhängig. Metallgegenstände, Betondecken, Wände, metallische Leitungen, verringern die Reichweite, etc. Störungen können auch durch andere Funksender und Umgebungseinflüsse auftreten.

WICHTIGER HINWEIS: Der Melder kann nur so gut funktionieren, wie es die Installation und Umgebung zulässt. Der Melder kann die Gefahrensituation anzeigen aber nicht vermeiden.

Das Gerät darf nicht gestrichen, lackiert oder anderweitig verändert werden.

Installationshinweise

- Entfernen Sie vor den Benutzung den Batterieschutzstreifen
- Verbinden Sie den Sensor mit der BASE (BURGprotect Set 2210), wie zuvor beschrieben.
- Befestigen Sie den Halter, mit Klebestreifen oder Schrauben, an der Wand. Setzen Sie den Sensor mit dem magnetischen Sockel auf den Halter. Der Sensor kann nun frei ausgerichtet werden.
- Die empfohlene Installationshöhe liegt bei 1,8 m – 2,5 m



- Der Sensor ist ausschließlich für den Einsatz im Innenraum vorgesehen. Vermeiden Sie Installationsorte in Bereichen mit starkem Licht, starken Temperaturschwankungen, Klimaanlage, Heizungen, Öfen, oder anderen ähnlichen Geräten die einer starken Temperaturschwankung unterliegen, sowie Geräten die aktiv Infrarot strahlen.
- Vermeiden Sie die Installation von anderen wärmebasierten-Sensoren im selben Erfassungsbereich um möglichen Interferenzen vorzubeugen.
- Der Sensor reagiert empfindlicher auf vorbeigehende Objekte, als auf ihn zukommende Objekte. Richten Sie den Sensor möglichst so aus, dass Objekte gut erkannt werden und testen Sie die Installation vor dem regulären Betrieb.

Allgemeine Sicherheitshinweise und Vorsichtsmaßnahmen

Vorsicht

Änderungen und Modifizierungen, die nicht ausdrücklich durch die zuständige Genehmigungsbehörde genehmigt worden sind, können zum Entzug der Genehmigung zum Betreiben des Gerätes führen.

Haftungsbeschränkung

Das vorliegende Gerät entspricht dem aktuellen technischen Standard zum Zeitpunkt der Herstellung. Wir sind fortlaufend bestrebt unsere Ware auf dem neuesten Stand der Technik und Handbücher Up to Date zu halten. Daher behalten wir uns vor, technische Änderungen und Überarbeitung/Anpassung der Anleitung ohne vorherige Ankündigung vorzunehmen. Der Inhalt der Anleitung ist sorgfältig zu lesen. Für Schäden, z.B. durch falsche Bedienung oder Installation, unsachgemäße Handhabung, mangelnde oder falsche Wartung, Missachtung von Sicherheitshinweisen oder allgemeingültigen Sachverhalten, kann keine Haftung übernommen werden. Das vorliegende Gerät leistet, bei korrekter Nutzung und Installation, unter den angegebenen Randbedingungen, die im Handbuch beschriebenen Funktionalitäten. Abhängig vom jeweiligen, kundenspezifischen Szenario, kann eine Alarmauslösung nicht garantiert werden.

Sicherheitshinweise

Lesen Sie die Anleitung sorgfältig durch. Für durch Nichtbeachten entstandene Schäden wird keine Haftung übernommen. Das Gerät ist ausschließlich für den in der Anleitung genannten Zweck einzusetzen. Das Gerät soll Sie im Ernstfall informieren und alarmierend wirken! Bitte prüfen Sie die Funktion und den Batteriestand des Gerätes daher regelmäßig um für den, hoffentlich nicht eintreffenden, Ernstfall gewappnet zu sein.

Durch ungewöhnlich hohe elektromagnetische Strahlungen, Manipulation oder andere Einflüsse, können Fehlfunktionen ausgelöst werden. Eine Installation in der Nähe von strahlenden Elektrogeräten oder in Feuchträumen ist nicht zulässig. Batteriebetriebene Geräte dürfen nicht bei hohen Temperaturen und in der Nähe von Wärmequellen betrieben oder direkter Sonneneinstrahlung ausgesetzt werden. Bewahren Sie Verpackung und Material stets von Kindern fern auf – Es besteht Erstickungsgefahr. Bewahren Sie die Anleitung sorgfältig auf.

WICHTIGER HINWEIS: Bei Platzierung an einem ungünstigen Standort kann es zu Beeinträchtigung(en) der Funktion(en) kommen.

Wenn Sie eine EG-Konformitätserklärung für dieses Gerät benötigen, schicken Sie bitte eine Anfrage an: info@burg.biz

Reinigung

Benutzen Sie ausschließlich minimal feuchte Tücher für die Reinigung. Achten Sie darauf, dass kein Wasser in das Gerät eindringt. Benutzen Sie keine leicht brennbaren, chemischen, ätzenden, scheuernden oder scharfen Reinigungsmittel.

Gewährleistung

BURG-WÄCHTER Produkte werden entsprechend den zum Produktionszeitpunkt geltenden technischen Standards und unter Einhaltung unserer Qualitätsstandards produziert.

Die Gewährleistung beinhaltet ausschließlich Mängel welche nachweislich auf Herstellungs- oder Materialfehler zum Verkaufszeitpunkt zurückzuführen sind.

Die Gewährleistung endet nach zwei Jahren, weitere Ansprüche sind ausgeschlossen.

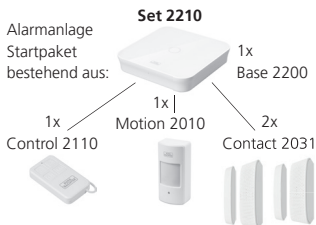
Festgestellte Mängel müssen schriftlich, inkl. Original-Kaufbeleg und kurzer Fehlerbeschreibung, bei Ihrem Verkäufer eingereicht werden. Nach Prüfung, innerhalb einer angemessenen Zeit, entscheidet der Gewährleistungsgeber über eine mögliche Reparatur oder einen Austausch.

Entstandene Mängel und Schäden durch z.B. Transport, Fehlbedienung, unsachgemäße Anwendung, Verschleiß, etc. sind von der Gewährleistung ausgeschlossen. Die Batterie ist von der Gewährleistung ausgenommen.

Weiteres Zubehör finden Sie auf unserer Homepage: www.burg.biz oder durch scannen des folgenden QR Code Links:



Weiteres Zubehör (u. a.)



Sirene 2151



Outdoor Sirene

Noice 2160



Indoor Sirene

Smoke 2050



Rauchmelder

Vibrancy 2020



Vibrations-Sensor

Motion 2100



PIR-Bewegungsmelder

Contact 2031



Tür- und Fensterkontakt

Water 2060



Wassermelder

Keypad 2100



RFID-Tastatur

Control 2110



Fernbedienung

Plug 2141



Steckdosen-Einsatz

Entsorgung des Gerätes



Wir weisen darauf hin, dass derart gekennzeichnete Elektro- und Elektronikgeräte sowie Batterien, nicht über den Hausmüll, sondern getrennt bzw. separat gesammelt werden müssen.



Bitte erkundigen Sie sich bei der zuständigen Stelle in Ihrer Stadt / Gemeinde nach Sammelstellen für Batterien und Elektromüll.



Hiermit erklärt die BURG-WÄCHTER KG, dass das vorliegende Gerät der Richtlinie 2014/53/EU, (RED) 2014/30/EU, (EMC), 2011/65/EU (RoHS).

Der vollständige Text der EU-Konformitätserklärung ist unter der folgenden Internetadresse abrufbar: www.burg.biz

Bei technischen Fragen zum Produkt lesen Sie bitte die ausführliche Bedienungsanleitung und beachten Sie die FAQ, die Sie auf folgender Webseite finden: www.burg.biz.

Sollten Sie dennoch Fragen haben, können Sie sich gern per E-Mail an uns wenden unter: Alarm-Service@burg.biz

Impressum

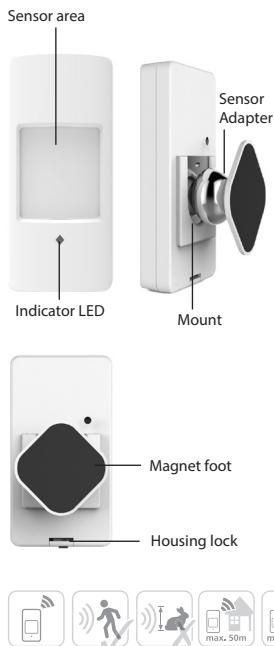
Das Copyright dieser Bedienungsanleitung liegt ausschließlich bei der BURG-WÄCHTER KG. Jegliche Vervielfältigung, auch auf elektronischen Datenträgern, bedarf der schriftlichen Genehmigung der BURG-WÄCHTER KG. Der Nachdruck – auch auszugsweise – ist verboten. Irrtum und technische Änderungen vorbehalten. Alle genannten Firmen- und Produktnamen sind Warenzeichen oder eingetragene Warenzeichen bzw. Marken der jeweiligen Inhaber.

Druck- und Satzfehler sowie technische Änderungen vorbehalten.

Items included in delivery

- 1x Quick Installation Guide
- 1x BURGprotect™ MOTION 2010
- 1x Holder (incl. bracket)
- 1x Glue sticker

Structure



Features

The wireless indoor motion sensor is an accessory of smartBURG alarm system. It's fashion design, energy saving, and low battery warning supported. The system would inform users to replace the battery by App when needed.



The max. detection distance is 12m and depends on local situation and installation angle. Detective time interval can be setup. Small animals will not interrupt the system.

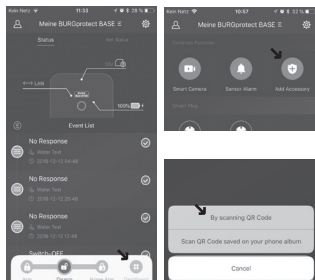
Technical data

Working Voltage	DC 3V
Battery	2 × LR6/AA Battery (1.5V)
Working Current	<=15 mA
Standby Current	< 25 μA
Transmission Distance	Without obstacle 200 m* Indoor max 50 m*
Max. transmission Power	< 10 mW (10 dBm)
Transmission Frequency	433.05–434.79 MHz
Working Temperature	-10 °C bis 50 °C
Humidity	≤ 95% rh (non-condensing)
Weight	66 g (without Batterie) 112 g (incl. Batterie) 62.3 g (Mount)
Dimension	99.6 x 54 x 40.2 mm (L*W*H)

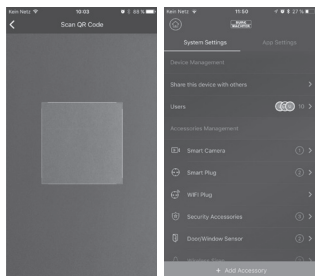
*The real transmission distance can be different, pending on local scenario.

Pairing sensor with Base

1. Start App.
2. Expand menu "Dashboard"  -> "Add Accessory"  -> "Scan QR Code"



3. Scan the QR code, printed on this accessory.
4. The APP will auto recognize this accessory and add it to your list. Rename it with a perspicuous name, which says you the exact location of the sensor in case of alarm, e.g. "Bathroom".




5. Test Alarm function e.g. by triggering an SOS alarm.

Coming Home / Leaving Home alarm delay

Coming Home / Leaving Home alarm delay:

If this function/these functions are activated in the app, then an alarm will only be triggered after a pre-defined time.

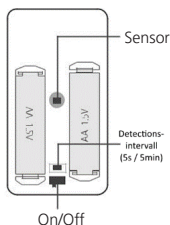
The length of time can be set individually for each sensor in the app under "Device Management"  -> Advanced Settings > "More" > "Coming Home delay"/ "Leaving Home delay".

The alarm can thus be armed/disarmed in the house using the keypad, for example, when entering/leaving the living area.

Home Scenario support

Sensors which are deactivated in "Home Scenario" do not trigger an alarm when a window is opened, for example. Sensors which are still armed remain active.

Battery replacement instructions



1. Open the sensor housing by pressing the ratched mechanism.
2. Change batterie and close housing

Correct location for installation

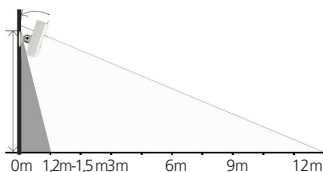
The radio signal of the sensor is highly dependent on environmental conditions. Metal objects, concrete surfaces, walls, and metal cables all reduce its range, etc. Other radio devices and environmental conditions can also interfere with its operation.

IMPORTANT NOTE: The alarm can only work as well as permitted by its installation and environment. The alarm can indicate dangerous situations but it cannot prevent them.

The device must not be painted, varnished or altered in any way.

Installation & Notice

- Open the case and remove the battery insulative strip.
- Pairing with main panel by App before installing.
- Fix the bracket with double-side sticky tape or screws on wall, connect the sensor to bracket and adjust a proper angle. 360° solid angle adjustment is easily available with connection of bead and magnetic slice.
- Recommended to install at height of 1.8 - 2.5m from ground



- Indoor use only. Avoid installing the sensors in area with strong light, temperature changes rapidly or the air stream flows frequently, like close to windows, air conditioner, refrigerator, heater, oven, and large obstacles
- Avoid installing two sensors in the same detection scope to interference.
- The sensor is more sensitive to the cross movement than to the vertical movement, so the preference of sensor is best when the detection direction is vertical to the walking direction of people

General safety precautions and safety instructions

Attention

Any changes or modifications to this appliance which have not been explicitly approved of by the respective regulatory authority, may lead to a prohibition of usage of this appliance.

Limitation of liability

This device complies with the technical standards in force at the time of production. We constantly strive to ensure that our products are technologically cutting edge and that our handbooks are kept up to date. We therefore reserve the right to undertake technical changes and modifications or adjustments to the instructions without providing advance notice.

The instructions must be carefully followed. We accept no liability for damage, as a result of e.g. incorrect use or installation, improper handling, insufficient or poor maintenance, disregard of safety guidelines or general conditions of use.

When installed and used correctly and under the conditions specified, this device performs the functions described in the handbook. As the alarm is dependent upon the specific arrangement put in place by the customer, there is no guarantee that it will be triggered.

Safety guidelines

Please read the instructions carefully. No liability can be assumed for any damage which may result from failure to follow instructions.

The device must be used only for the purpose specified in the instructions. The device should work effectively as an alarm in an emergency! Please check regularly that the device is in working order and that the batteries are charged. This will ensure that it functions correctly in the event of a (hopefully unlikely) emergency.

The device may malfunction when exposed to unexpectedly high electromagnetic radiation, manipulation or other influences. The device must not be installed in damp areas or near electrical devices which emit radiation.

Battery-operated devices must not be used in high temperatures, near sources of heat or exposed to direct sunlight.

Ensure that packaging and contents are kept well away from children to avoid any risk of suffocation.

Please keep instructions in a safe place.

IMPORTANT NOTE: The device may not function correctly if installed in an inappropriate location.

If you require an EC Declaration on Conformity for this device for this device, please send a request to: info@burg.biz

Cleaning

Use only a damp cloth for cleaning. Ensure that no water enters the device. Do not use any readily inflammable, chemical, corrosive, abrasive or sharp cleaning materials.

Guarantee

BURG-WÄCHTER products comply with the technical standards in force at the time of production and adhere to our own quality standards.

The guarantee only covers defects which can be proved to have resulted from production or material defects at the time of purchase. The guarantee expires after two years; further claims are excluded.

A short description of any defects identified must be made in writing and the device returned to the place it was bought, together with the original packaging. After the device has been tested, and within an appropriate period of time, the guarantor will decide whether or not to repair or exchange the item.

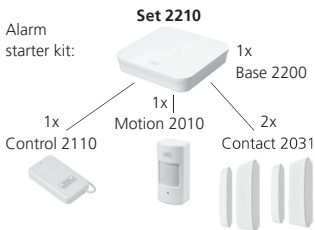
Any defects or damage which may have resulted from transport, inappropriate or improper use, wear and tear etc. are not included in the guarantee.

The battery is not included in the guarantee.

You can find more Accessories on our homepage www.burg.biz or by App:



Additional accessory (e.g.)



Sirene 2151



Outdoor Siren

Noice 2160



Indoor Siren

Smoke 2050



Smoke detector

Vibrancy 2020



Vibrancy sensor

Motion 2100



PIR-sensor

Contact 2031



Door- and window contact

Water 2060



Water detector

Keypad 2100



RFID-Keypad

Control 2110



Remote control

Plug 2141



Plug socket

Disposal



Please be aware that electrical and electronic equipment and batteries shall not be disposed of as household waste, but rather collected separately. Please obtain information on the collecting points for electrical waste from the responsible authority of your municipality.



CE BURG-WÄCHTER KG hereby declares that this device complies with Directive 2014/53/EU, (RED) 2014/30/EU, (EMC), 2011/65/EU (RoHS).

The full text of the EU Declaration of Conformity can be found on www.burg.biz.

If you have technical questions about this device, please read the detailed user manual and the FAQ sheet which you will find on the following website: www.burg.biz.

If, however, you still have questions, please send an e-mail to: alarm-service@burg.biz

Copyright

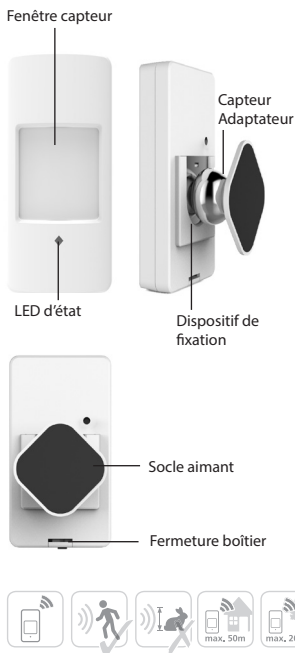
All rights reserved. This publication may not be reproduced, stored in a retrieval system or transmitted, in any form or by any means (electronic, mechanical, photocopying, recording or otherwise), without the written prior permission of BURG-WÄCHTER KG. No reproduction of any part or excerpts thereof are permitted. Errors excepted. Specifications are subject to change without notice for quality improvement. All companies or products mentioned in this publication are trademarks, registered trademarks or brands of the respective company.

Subject to technical changes without notice. Errors excepted.

Contenu de la livraison

- 1x guide rapide
- 1x BURGprotect™ MOTION 2010
- 1x Dispositif de fixation
- 1x ruban adhésif

Montage / Structure



Description du produit



Le MOTION 2010 est un capteur du système d'alarme BURGprotect. Son design, les champs d'application, la longue durée de vie de la pile et la notification si la pile est presque déchargée font qu'il est l'un des capteurs les plus utilisés du système. Avec un angle de détection de 100°, une distance de détection de 12 m et sa facilité d'installation, le capteur est idéal pour les applications intérieures. Les petits animaux sont exclus de l'analyse.

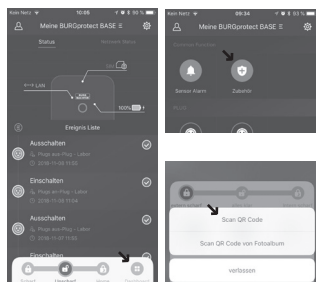
Caractéristiques techniques

Tension de service	DC 3V
Type de pile	2x pile LR6/AA (1.5V)
Courant de service max.	<=15 mA
Veille max.	< 25 µA
Portée max. extérieure / intérieure	Sans obstacle env. 200 m* Intérieur max. 50 m*
Portée d'émission max.	< 10 mW (10 dBm)
Plage de fréquences	433.05–434.79 MHz
Plage de température d'utilisation	-10°C à 50°C
Humidité	≤ 95 % rh (non condensant)
Poids	66 g (sans pile) 112 g (pile incluse) 62,3 g (fixation)
Dimensions	99.6 x 54 x 40.2 mm (L x l x h)

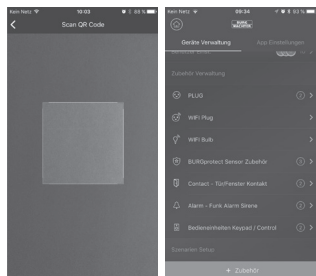
*La portée réelle dépend des conditions sur site.

Connecter à la base

1. Démarrez l'application.
2. Appuyez sur « plus »  et puis sur « Ajouter composant » 




3. Scannez le code QR de l'appareil.
Après avoir effectué le scan, vous pouvez attribuer un nom quelconque à l'appareil, par ex. « porte salon ».
4. L'application vous affiche une notification lorsque le système a bien intégré l'appareil.



Retardement d'alarme en rentrant/sortant de la maison

Retardement d'alarme en rentrant/sortant de la maison

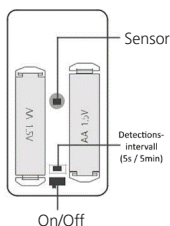
Lorsque ces fonctions sont activées dans l'appli, une alarme n'est déclenchée qu'après un temps prédéfini. Le retardement peut être réglé individuellement dans l'appli sous « Gestion de l'appareil »  -> Paramètres avancés > « Plus » > « Retardement en rentrant »/« Retardement en sortant », pour chacun des capteurs.

Ainsi, par ex., l'alarme de la maison peut être armée/désarmée à l'aide du clavier lorsque l'on rentre ou que l'on quitte la maison.

Prise en charge du scénario maison

Les capteurs désactivés dans le « Scénario maison » ne déclenchent pas d'alarme si, par ex., une fenêtre est ouverte. D'autre part, les capteurs qui étaient armés restent actifs.

Remplacement de la pile



1. Ouvrez le boîtier du capteur en appuyant légèrement sur la fermeture du boîtier, sur la partie arrière du capteur.
2. Remplacez les piles et refermez le boîtier.

Emplacement d'installation adapté

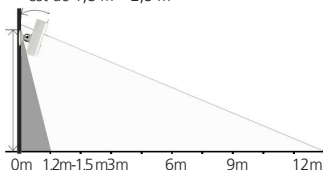
Le signal radio du capteur dépend fortement des conditions ambiantes. Les objets en métal, les plafonds en béton, les murs, les conduites métalliques, etc. réduisent la portée. Des perturbations peuvent également survenir à cause d'autres émetteurs radio et influences de l'environnement.

REMARQUE IMPORTANTE : Le détecteur ne peut fonctionner correctement que si l'installation et l'environnement le permettent. Le détecteur peut signaler la situation à danger mais pas l'éviter.

L'appareil ne doit pas être peint, laqué ou modifié de quelque manière que ce soit.

Consignes d'installation

- Enlevez avant utilisation la languette isolante de la pile
- Connectez le capteur à la BASE (BURGprotect Set 2210) comme décrit précédemment.
- Fixez le support au mur avec du ruban adhésif ou des vis. Placez le capteur avec le socle magnétique sur le support. Le capteur peut être maintenant orienté librement.
- La hauteur d'installation recommandée est de 1,8 m – 2,5 m



- Le capteur est destiné uniquement à une utilisation intérieure. Évitez les emplacements où la lumière ambiante est excessive, qui sont soumis à d'importantes fluctuations de température, à proximité d'appareils de climatisation, de chauffage, de fours ou de tout autre appareil similaire qui est soumis à d'importantes fluctuations de température ainsi que les appareils émettant activement des rayons infrarouges.
- Évitez d'installer d'autres capteurs thermiques dans la même zone de détection pour éviter toute interférence possible.
- Le capteur est plus sensible aux objets qui passent qu'aux objets qui se rapprochent. Orientez le capteur de telle manière que les objets soient facilement détectés et testez l'installation avant de l'utiliser normalement.

Consignes de sécurité et précautions d'emploi générales

Attention

Les changements et les modifications non expressément approuvés par l'autorité compétente peuvent entraîner la suspension de l'autorisation d'utiliser l'appareil.

Limitation de responsabilité

Cet appareil est conforme au standard technique actuel au moment de la fabrication. Nous cherchons en permanence à amener nos produits au degré de technologie le plus avancé et à actualiser nos manuels. Par conséquent, nous nous réservons le droit d'apporter des modifications techniques et de réviser/d'adapter la notice sans avis préalable. Le contenu de la notice doit être lu consciencieusement. Aucune responsabilité ne peut être assumée pour les dommages, dus par ex. à une mauvaise utilisation ou installation, à un emploi inadapté, à un manque d'entretien ou à un entretien incorrect, à un non-respect des consignes de sécurité ou de faits généraux. Utilisé et installé correctement, cet appareil garantit les fonctions décrites dans le manuel dans les conditions spécifiées. Selon chaque scénario spécifique au client, le déclenchement de l'alarme ne peut être garanti.

Consignes de sécurité

Lisez attentivement la notice. Aucune responsabilité n'est assumée pour les dommages dus au non-respect. L'appareil doit être uniquement utilisé dans le but spécifié dans la notice.

En cas d'urgence, l'appareil doit vous alerter et déclencher une alarme ! Contrôlez régulièrement le bon fonctionnement et l'état des piles de l'appareil et être ainsi préparé au cas d'urgence qui, espérons-le, ne se produira pas.

Des dysfonctionnements, causés par des ondes électromagnétiques anormalement élevées, des manipulations ou par d'autres influences, peuvent survenir. Une installation à proximité d'appareils électriques rayonnants ou dans des pièces humides n'est pas autorisée. Les appareils alimentés par pile ne doivent pas être utilisés dans les lieux à haute température et près de sources de chaleur ou exposés à la lumière directe du soleil.

Conservez toujours l'emballage et le matériel hors de portée des enfants – il y a risque d'étouffement.

Conservez soigneusement la notice.

REMARQUE IMPORTANTE : Une installation dans un emplacement inapproprié peut entraîner un(des) dysfonctionnement(s).

Si vous avez besoin d'une déclaration de conformité CE pour cet appareil, veuillez envoyer une demande à : info@burg.biz

Nettoyage

Utilisez uniquement des chiffons légèrement humides pour le nettoyage. Veillez à ce que l'eau ne pénètre dans l'appareil. N'utilisez pas de produits nettoyants inflammables, chimiques, corrosifs, abrasifs ou agressifs.

Garantie

Les produits BURG-WÄCHTER sont fabriqués selon les normes techniques en vigueur au moment de leur production et dans le respect de nos standards de qualité.

La garantie n'inclut que les défauts qui sont manifestement dus à des défauts de fabrication ou de matériel au moment de la vente.

La garantie est valable deux ans, toute autre revendication est exclue.

Les défauts constatés doivent être envoyés par écrit au vendeur, avec le ticket de caisse original et une brève description du défaut. Après examen, le donneur de garantie décide dans un délai raisonnable d'une éventuelle réparation ou d'un remplacement.

Les défauts et les dommages résultants par ex.

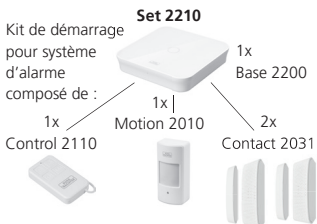
du transport, d'une mauvaise manipulation, d'un emploi inadapté, de l'usure, etc. sont exclus de la garantie.

La pile est exclue de la garantie.

Vous trouverez d'autres accessoires sur notre page d'accueil : www.burg.biz ou en scannant le code QR suivant à gauche :



Autres accessoires :



Sirène 2151



Sirène d'extérieur

Noice 2160



Sirène intérieure

Smoke 2050



Détecteur de fumée

Vibrancy 2020



Capteur de vibrations

Motion 2100



Détecteur de mouvement PIR

Contact 2031



Contact de portes et fenêtres

Water 2060



Détecteur d'eau

Keypad 2100



Clavier RFID

Control 2110



Télécommande

Plug 2141



Prise secteur

Élimination de l'appareil



Nous rappelons que les équipements électriques et électroniques marqués ainsi et les piles ne doivent pas être collectés avec les ordures ménagères, mais séparément.



Veillez vous renseigner auprès du service compétent de votre ville / commune sur les points de collecte des piles et déchets électroniques.



Par la présente, BURG-WÄCHTER KG déclare que cet appareil répond aux directives 2014/53/EU, (RED) 2014/30/EU, (EMC), 2011/65/EU (RoHS).

Le texte intégral de la déclaration de conformité européenne peut être consulté à l'adresse Internet suivante : www.burg.biz

Pour les questions techniques concernant le produit, veuillez lire la notice détaillée et consultez la FAQ que vous trouverez sur la page Web suivante : www.burg.biz. Si vous avez toutefois des questions, n'hésitez pas à nous contacter par e-mail à l'adresse : alarm-service@burg.biz

Mentions légales

Les droits d'auteur de cette notice d'utilisation sont uniquement détenus par BURG-WÄCHTER KG.

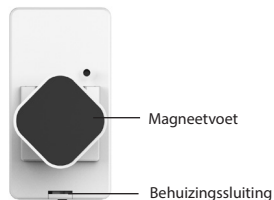
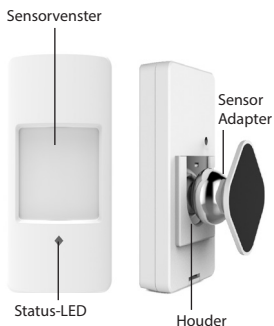
Toute reproduction, même sur des supports de données électroniques, nécessite l'autorisation écrite de BURG-WÄCHTER KG. La réimpression – même partielle – est interdite. Sous réserve d'erreurs et de modifications techniques. Tous les noms de sociétés et de produits mentionnés sont des marques commerciales ou des marques déposées de leurs propriétaires respectifs.

Sous réserve d'erreurs d'impression et de composition ainsi que de modifications techniques.

Leveringspakket

- 1x beknopte handleiding
- 1x BURGprotect™ MOTION 2010
- 1x houder
- 1x kleefstrip

Opbouw



Productbeschrijving



De MOTION 2010 is een sensor van het BURGprotect alarmsysteem. Zijn design, de toepassingsmogelijkheden, de lange batterijlevensduur en de melding bij lage batterijstand maken hem tot een van de meestgebruikte sensoren van het systeem. Met een detectiehoek van 100°, een detectiebereik van 12m en zijn eenvoudige installatie is de sensor ideaal geschikt voor inpanidige toepassingen. Kleine dieren worden van de analyse uitgezonderd.

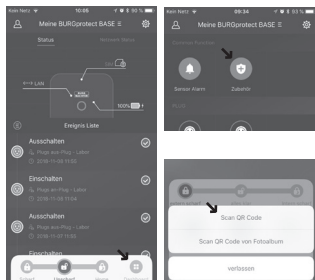
Technische gegevens

Bedrijfsspanning	DC 3V
Batterijtype	2 x LR6/AA batterij (1.5V)
Max. bedrijfsstroom	<=15 mA
Max. standby	< 25 µA
Max. bereik buiten / binnen	Zonder obstakel ca. 200 m* Indoor max. 50 m*
Max. zendvermogen	< 10 mW (10 dBm)
Frequentiebereik	433.05–434.79 MHz
Werktemperatuurbereik	-10° tot 50°
Luchtvochtigheid	≤ 95 % rh (niet condenserend)
Gewicht	66 g (zonder batterij) 112 g (incl. batterij) 62.3 g (houder)
Afmetingen	99,6 x 54 x 40,2 mm (l x b x h)

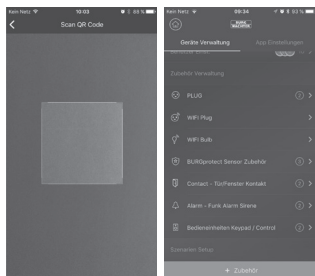
*Het daadwerkelijke bereik past zich aan de omstandigheden ter plaatse aan.

Verbinding met de Base

1. Start de app.
2. Tip op „meer“  en vervolgens op „Component toevoegen“ 




3. Scan de QR-code van het toestel. Na succesvol scannen kunt u een willekeurige naam aan het toestel toewijzen, bijv. „woonkamerdeur“.
4. De app geeft u een melding, wanneer het toevoegen aan het systeem met succes is afgesloten.



Coming Home / Leaving Home alarmvertraging

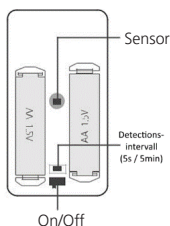
Coming Home / Leaving Home alarmvertraging

Als deze functie(s) op de app geactiveerd zijn, wordt een alarm pas na afloop van een voorinstelde tijd geactiveerd. De tijdsduur kan op de app onder „Systeem instellingen“  -> „Meer“ > „Coming Home Vertraging“/“Leaving Home Vertraging“ voor elke sensor afzonderlijk worden ingesteld. Aldus kan bijv. het alarm binnenshuis met de keypad scherp / onscherp geschakeld worden, zodra de woonruimte verlaten/ betreden wordt.

Home-scenario ondersteuning

Sensoren die in “Home scenario” gedeactiveerd zijn, activeren geen alarm, wanneer bijv. een venster geopend wordt. Sensoren die nog scherp geschakeld zijn blijven actief.

Batterijwissel



1. Open de behuizing van de sensor door licht op de behuizingsluiting te drukken, aan de achterzijde van de sensor.
2. Vervang de batterijen en sluit de behuizing weer.

Juiste installatieplaats

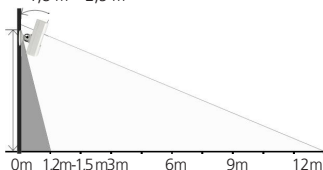
Het radiosignaal van de sensor is in sterke mate afhankelijk van de omgevingsomstandigheden. Metalen voorwerpen, betonnen plafonds, wanden, metalen leidingen etc. reduceren het bereik. Storingen kunnen ook door andere radiozenders en omgevingsinvloeden worden veroorzaakt.

BELANGRIJKE AANWIJZING: De melder kan niet beter presteren dan installatie en omstandigheden dat toestaan. De melder kan gevaarsituaties signaleren, maar niet vermijden.

Het toestel mag niet geverfd, gelakt of anderszins aangepast worden.

Consignes d'installation

- Verwijder voorafgaand aan gebruik de batterijbeschermstrip
- Verbind de sensor met de BASE (BURGprotect Set 2210), zoals voorafgaand beschreven.
- Bevestig de houder, met kleefstrips of schroeven, op de wand. Plaats de sensor met de magnetische voet op de houder. De sensor kan nu vrij uitgericht worden.
- De aanbevolen installatiehoogte ligt bij 1,8 m – 2,5 m



- De sensor is uitsluitend bestemd voor inpandig gebruik. Vermijd installatieplaatsen in ruimten met sterk licht, sterke temperatuurschommelingen, airco-installaties, verwarmingen, ovens of andere vergelijkbare apparaten die aan sterke temperatuurschommelingen blootstaan, alsmede apparatuur met actieve infraroodstraling. Vermijd installatie van andere warmtesensoren in hetzelfde detectiebereik, om mogelijke interferenties te voorkomen
- De sensor reageert gevoeliger op voorbij bewegende objecten dan op van voren naderende objecten. Richt de sensor zodanig uit dat objecten goed herkend worden en test het systeem voorafgaand aan regulier bedrijf.

Algemene veiligheidsinformatie en veiligheidsmaatregelen

Voorzichtig

Wijzigingen en modificaties die niet uitdrukkelijk door de bevoegde goedkeuringsinstantie zijn geautoriseerd, kunnen tot intrekking van de gebruiksvergunning voor het toestel leiden.

Aansprakelijkheidsbeperking

Dit toestel voldeet op het tijdstip van fabricage aan de actuele technische standaard. Wij streven er voortdurend naar, onze producten onze producten op de nieuwste technische stand en onze handboeken up-to-date te houden. Daarom behouden wij ons voor, technische wijzigingen en revisies/aanpassingen van de handleiding waar nodig zonder voorafgaande aankondiging uit te voeren. De inhoud van de handleiding dient zorgvuldig te worden gelezen. Voor schade, bijvoorbeeld ten gevolge van verkeerde bediening of installatie, ondeskundig gebruik, gebrek aan onderhoud, veronachtzaming van veiligheidsinstructies of algemeen geldende voorschriften wordt geen aansprakelijkheid aanvaard. Dit toestel biedt, bij juist gebruik en correcte installatie, onder de aangegeven randvoorwaarden de in het handboek beschreven functionaliteiten. Afhankelijk van het desbetreffende, klantspecifieke scenario is een alarmactivatie niet altijd gegarandeerd.

Veiligheidsinstructies

Lees de handleiding zorgvuldig door. Voor schade tengevolge van veronachtzaming wordt geen aansprakelijkheid aanvaard. Het toestel mag uitsluitend voor het in de handleiding genoemde doel worden ingezet. Het toestel dient u in noodgevallen te informeren en alarm te geven! Controleer daarom regelmatig de werking en de batterijstand van het toestel om goed voorbereid te zijn als het - maar laten we hopen van niet - menens wordt. Door ongewoon hoge elektromagnetische straling, manipulaties of andere invloeden, kunnen storingen worden opgewekt. Installatie in de nabijheid van straling uitzendende elektro-apparatuur of in vochtige ruimten is niet toegestaan. Batterijgevoede apparatuur mag niet bij hoge temperaturen en in de buurt van warmtebronnen worden gebruikt of aan directe zonnestraling worden blootgesteld. Verpakking en materiaal altijd buiten bereik van kinderen bewaren – Er bestaat verstikkingsgevaar. De gebruikshandleiding zorgvuldig bewaren.

BELANGRIJKE AANWIJZING: Opstelling op een ongunstige locatie kan leiden tot vermindering(en) van de functie(s).

Mocht u een EG-conformiteitsverklaring voor dit toestel nodig hebben, kunt u per e-mail een aanvraag richten aan: info@burg.biz

Reiniging

Gebruik uitsluitend minimaal bevochtigde doeken voor de reiniging. Zorg ervoor dat er geen water in het apparaat dringt. Gebruik geen licht brandbare, chemische, bijtende of schurende reinigingsmiddelen.

Garantie

BURG-WÄCHTER-producten worden overeenkomstig de op het productietijdstip geldende technische standaarden en conform onze kwaliteitsstandaarden geproduceerd.

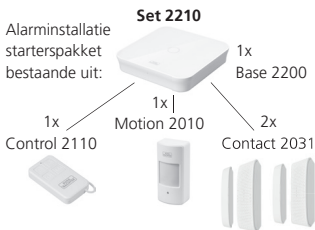
De garantie omvat uitsluitend gebreken die aantoonbaar aan fabricage- of materiaalfouten op het tijdstip van de verkoop toe te schrijven zijn. De garantie eindigt na twee jaar, verdere claims zijn uitgesloten.

Vastgestelde gebreken moeten schriftelijk, incl. origineel aankoopbewijs en korte foutbeschrijving bij uw verkoper worden ingediend. Na controle binnen een redelijke termijn beslist de garantiegever over een mogelijke reparatie of een vervanging. Gebreken en schade door bijv. transport, foute bediening, ondeskundig gebruik, slijtage, etc. zijn van de garantie uitgesloten. De batterij is uitgesloten van de garantie.

Meer toebehoren vindt u op onze homepage: www.burg.biz of via scannen van de volgende QR code links:



Overig toebehoren:



Sirene 2151



Outdoor sirene

Noice 2160



Indoor sirene

Smoke 2050



Rookmelder

Vibrancy 2020



Trillingsensor

Motion 2100



PIR-
bewegingsmelder

Contact 2031



Deur- en
raamcontact

Water 2060



Watermelder

Keypad 2100



RFID-toetsblok

Control 2110



Afstandsbediening

Plug 2141



Contactdoos

Verwijdering van het apparaat



We wijzen erop dat dusdanig gemarkeerde elektrische en elektronische apparaten en batterijen niet samen met het huisafval maar gescheiden resp. afzonderlijk ingezameld moeten worden. Informeer bij de bevoegde instantie in uw stad / gemeente naar de inzamelpunten voor batterijen en elektrisch/ elektronisch afval.



CE Hiermee verklaart de firma BURG-WÄCHTER KG dat het onderhavige toestel voldoet aan de richtlijnen 2014/53/EU, (RED) 2014/30/EU, (EMC), 2011/65/EU (RoHS).

De volledige tekst van de EU-conformiteitsverklaring kan op het volgende internetadres worden opgeroepen: www.burg.biz

Gelieve bij technische vragen over het product de uitvoerige bedieningshandleiding te lezen en de FAQ in acht te nemen, die u op de volgende webpagina vindt: www.burg.biz. Mocht u toch nog vragen hebben, dan kunt u zich graag via e-mail tot ons wenden op: alarm-service@burg.biz

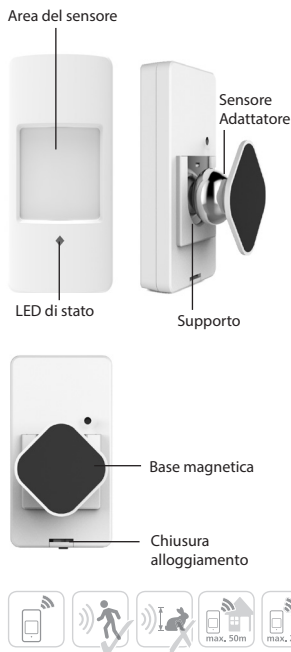
Colofon

Het copyright van de bedieningshandleiding berust uitsluitend bij BURG-WÄCHTER KG. Voor elke vorm van verveelvoudiging, ook op elektronische gegevensdragers, is schriftelijke toestemming van BURG-WÄCHTER KG vereist. Herdruk – ook in uittreksels – is verboden. Errata en technische wijzigingen voorbehouden. Alle genoemde firma- en productnamen zijn handelsmerken of gedeponeerde handelsmerken of merken van de desbetreffende eigenaars. Druk- en zetfouten en technische wijzigingen zijn voorbehouden.

Oggetto di fornitura

- 1x Introduzione rapida
- 1x BURGprotect™ MOTION 2010
- 1x Supporto
- 1x Striscia adesiva

Struttura



Descrizione di prodotto

MOTION 2010 è un sensore del sistema di allarme BURGprotect.

Il suo design, i campi di applicazione, la lunga durata della batteria e l'avviso di batteria scarica ne fanno uno dei sensori più diffusi del sistema.

Con un angolo di rilevamento di 100°, un portata di rilevamento di 12m e una facile installazione, il sensore è ideale per applicazioni interne.



I piccoli animali sono esclusi dall'analisi.

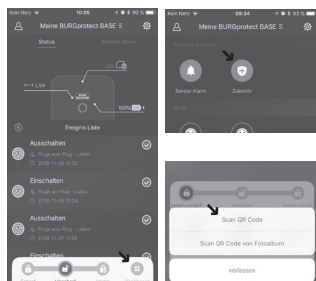
Dati tecnici

Tensione d'esercizio	DC 3V
Tipologia batteria	2 x batterie LR6/AA (1,5V)
Corrente max. di esercizio	<=15mA
Corrente max. di standby	< 25µA
Max. copertura all'interno/esterno	senza ostacoli ca. 200 m* A l'interno max. 50 m*
Max. potenza di trasmissione	< 10mW (10dBm)
Gamma di frequenza	433.05–434.79 MHz
Intervallo di temperatura di funzionamento	Da -10° a 50°
Umidità dell'aria	≤ 95% rh (non condensante)
Peso	66 g (senza batteria) 112 g (incl. batteria) 62.3 g (staffa)
Misure	99,6 x 54 x 40,2 mm (L x P x A)

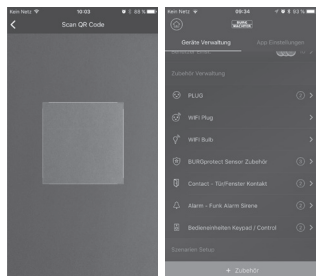
* La copertura effettiva è soggetta alle condizioni locali.

Connessione con la base

1. Avviare l'app
2. Premere su „altro“  e poi „Aggiungi componente“ 



3. Scansionare il codice QR del dispositivo. Se la scansione è andata a buon fine, è possibile assegnare qualsiasi nome al dispositivo, ad esempio „porta del soggiorno“.
4. L'app informerà se l'inserimento al sistema ha avuto esito positivo.

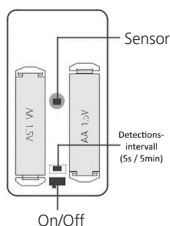


Ritardo allarme Coming Home / Leaving Home

Ritardo allarme Coming Home / Leaving Home: se questa o queste funzioni sono abilitate nell'applicazione, verrà attivato un allarme solo dopo un intervallo di tempo prestabilito. L'intervallo di tempo può essere impostato nell'applicazione in „Gestione dispositivi“  -> Impostazioni avanzate > „Di più“ > „Ritardo Coming Home“/„Ritardo Leaving Home“ per ogni singolo sensore. In questo modo, l'allarme può essere ad esempio attivato/disattivato con la tastiera al momento di lasciare/entrare nell'area dell'abitazione.

Supporto Home Scenario: i sensori non armati in "Home Scenario" non attivano alcun allarme ad esempio all'apertura di una finestra. I sensori armati rimangono attivi.

Sostituzione della batteria



1. Aprire l'involucro del sensore premendo leggermente sulla chiusura, sulla parte posteriore del sensore.
2. Sostituire le batterie e richiudere l'involucro.

Corretta posizione d'installazione

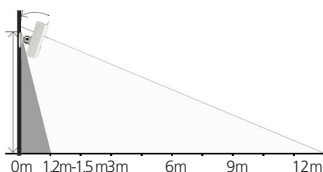
Il segnale radio del sensore dipende fortemente dalle condizioni ambientali. Oggetti metallici, soffitti in calcestruzzo, pareti, condotti metallici, ecc., riducono la portata. Possono verificarsi interferenze a causa di altri trasmettitori radio e effetti ambientali.

NOTA IMPORTANTE: Il buon funzionamento del rilevatore dipende fortemente dall'installazione e dall'ambiente. Il rilevatore può indicare situazioni pericolose ma non può evitarle.

Il dispositivo non deve essere dipinto, laccato o alterato in qualsiasi modo.

Istruzioni per l'installazione

- Rimuovere la striscia di protezione della batteria prima dell'uso
- Collegare il sensore alla BASE (BURGprotect Set 2210) come descritto sopra.
- Fissare il supporto alla parete con nastro adesivo o viti. Posizionare il sensore con la base magnetica sul supporto. Il sensore può ora essere allineato liberamente.
- L'altezza di installazione consigliata è di 1,8 m - 2,5 m



- Il sensore è destinato esclusivamente all'uso all'interno. Evitare luoghi di installazione in aree con luce piena, forti sbalzi di temperatura, condizionatori d'aria, stufe, forni o altre apparecchiature simili soggette a forti fluttuazioni di temperatura, nonché dispositivi che irradiano attivamente gli infrarossi.
- Evitare l'installazione di altri sensori a base di calore nello stesso intervallo di rilevamento per evitare possibili interferenze.
- Il sensore è più sensibile agli oggetti di passaggio che agli oggetti che si avvicinano. Se possibile, allineare il sensore in modo che gli oggetti vengano facilmente rilevati e testare l'installazione prima del normale funzionamento.

Note generali di sicurezza e misure precauzionali

Attenzione

Cambiamenti e modifiche non espressamente approvati dall'autorità competente per il rilascio delle licenze, possono comportare il ritiro della licenza per l'uso dell'apparecchiatura.

Limitazione di responsabilità

Questo dispositivo è conforme allo standard tecnico attuale al momento della fabbricazione.

Siamo costantemente impegnati a mantenere i nostri prodotti allo stato tecnico dell'arte e i manuali aggiornati. Pertanto, ci riserviamo il diritto di apportare modifiche tecniche e revisioni/adattamenti del manuale senza preavviso.

Il contenuto del manuale deve essere letto attentamente. Non si assume alcuna responsabilità in caso di danni, ad esempio dovuti a operazioni o installazioni errate, uso improprio, manutenzione inadeguata o errata, mancato rispetto delle istruzioni di sicurezza o condizioni generali. Il presente dispositivo, se usato e installato correttamente, nelle condizioni limite specificate, esegue le funzioni descritte nel manuale. A seconda dello specifico scenario del cliente, non è possibile garantire l'attivazione dell'allarme.

Note sulla sicurezza

Leggere attentamente le istruzioni. Non si assume alcuna responsabilità in caso di danni causati mancata osservanza delle istruzioni.

Il dispositivo deve essere utilizzato esclusivamente per gli scopi indicati nel manuale.

Il dispositivo dovrebbe funzionare efficacemente come un allarme in caso di emergenza!

Si prega di verificare il funzionamento e lo stato della batteria del dispositivo regolarmente per essere preparati in caso di emergenza (che si spera non si presentino). Radiazioni elettromagnetiche insolitamente elevate, manipolazioni o altre influenze, possono produrre malfunzionamenti. Non è consentita l'installazione in prossimità di apparecchi elettronici che emettono radiazioni o in ambienti umidi. Le apparecchiature a batteria non devono essere utilizzate a temperature elevate e vicino a fonti di calore o esposte alla luce solare diretta.

Assicurarsi che l'imballaggio e il contenuto siano tenuti lontani dai bambini per evitare qualsiasi rischio di soffocamento.

Si prega di conservare le istruzioni in un luogo sicuro.

NOTA IMPORTANTE: L'installazione in una posizione sfavorevole può comportare un peggioramento del funzionamento.

Per richiedere una dichiarazione di conformità CE di questo dispositivo, si prega di inviare una richiesta a: info@burg.biz

Pulizia

Usare per la pulizia solo panni leggermente umidi. Assicurarsi che non entri acqua nel dispositivo. Non utilizzare detergenti infiammabili, chimici, corrosivi, abrasivi o aggressivi.

Garanzia legale

I prodotti BURG-WÄCHTER sono fabbricati secondo gli standard tecnici applicabili al momento della produzione e nel rispetto dei nostri standard di qualità.

La garanzia include solo difetti riconducibili a difetti di produzione o dei materiali al momento della vendita. La garanzia termina dopo due anni, ulteriori reclami sono esclusi. I difetti riscontrati devono essere segnalati per iscritto al proprio rivenditore, consegnando anche lo scontrino di acquisto originale e una breve illustrazione del difetto. Dopo la verifica, entro un adeguato lasso di tempo, il prestatore di garanzia decide in merito a una possibile riparazione o una sostituzione.

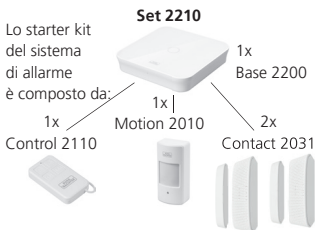
Sono esclusi dalla garanzia difetti e danni causati da trasporto, funzionamento errato, uso improprio, usura, ecc. .

La batteria non è inclusa nella garanzia.

Sulla nostra sono disponibili ulteriori accessori: www.burg.biz oppure scansionando il collegamento del seguente codice QR:



Altri accessori:



Sirena 2151



Sirena da esterno

Noice 2160



Sirena Indoor

Smoke 2050



Rivelatori di fumo

Vibrancy 2020



Sensore di vibrazione

Motion 2060



PIR- Rilevatore di movimento

Contact 2031



Contatto per porte e finestre

Water 2060



Rilevatore di intrusione di acqua

Keypad 2100



Tastiera RFID

Control 2110



Telecomando

Plug 2141



Presenza elettrica

Smaltimento del dispositivo



Avvertiamo che gli strumenti elettrici ed elettronici e le pile non possono essere smaltiti come rifiuti urbani ma devono essere raccolti separatamente.



In questo caso rivolgersi al rispettivo ufficio comunale per chiedere dove si trovano i centri di raccolta dei rifiuti elettrici.



BURG-WÄCHTER KG dichiara che il presente dispositivo è conforme alle direttive 2014/53/UE, (RED) 2014/30/UE, (EMC), 2011/65/UE (RoHS).

Il testo completo della dichiarazione UE di conformità è disponibile al seguente indirizzo Internet: www.burg.biz

Per domande tecniche sul prodotto, leggere le istruzioni operative dettagliate e prendere visione delle FAQ, presenti sul seguente sito Web: www.burg.biz. In caso di ulteriori domande, non esitate a contattarci via e-mail: alarm-service@burg.biz

Colophon

I diritti d'autore del presente manuale di istruzioni sono detenuti esclusivamente da BURG-WÄCHTER KG.

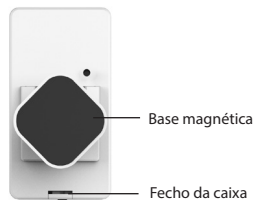
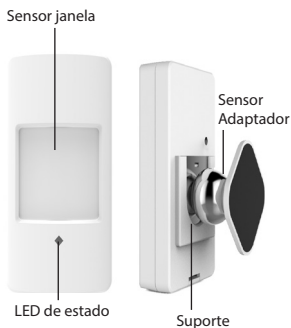
Qualsiasi tipo di riproduzione anche su supporti elettronici richiede l'autorizzazione scritta di BURG-WÄCHTER KG. È vietata la ristampa, anche in parte. Salvo errori e con riserva di modifiche tecniche. Tutti i nomi di società e prodotti menzionati sono marchi o marchi registrati o marchi dei rispettivi proprietari.

Con riserva di errori di stampa ed errori tipografici, nonché di modifiche tecniche.

Volume de fornecimento

- 1x guia breve
- 1x BURGprotect™ MOTION 2010
- 1x suporte
- 1x tira autocolante

Estrutura



Descrição do produto

O MOTION 2010 é um sensor do sistema de alarme BURGprotect.

O seu design, os campos de aplicação, a longa vida útil da bateria, assim como a mensagem com baixo nível de bateria tornam-no num dos mais utilizados sensores do sistema.



Com um ângulo de deteção de 100°, um alcance de deteção de 12m e uma instalação simples o sensor adequa-se idealmente a aplicações interiores. Animais pequenos são excluídos da análise.

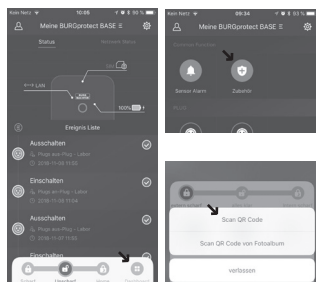
Dados técnicos

Tensão de serviço	CC 3V
Tipo de bateria	2 x LR6/AA Bateria (1.5V)
Corrente de serviço máx.	<=15 mA
Standby máx.	< 25 µA
Alcance máx. exterior / interior	Sem obstáculo aprox. 200 m* Indoor máx. 50 m*
Potência de emissão máx.	< 10 mW (10 dBm)
Gama de frequência	433.05–434.79 MHz
Gama de temperatura de serviço	Da -10° a 50°
Humidade do ar	≤ 95 % rh (sem condensação)
Peso	66 g (sem bateria) 112 g (incl. bateria) 62.3 g (suporte)
Dimensões	99,6 x 54 x 40,2 mm (C x L x A)

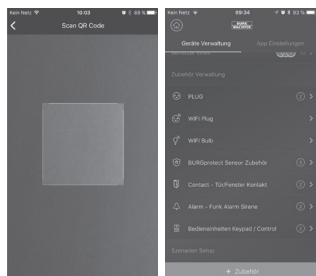
* O alcance real está sujeito às condições no local.

Ligue à Base

1. Inicie a App.
2. Digite „mais“  e, de seguida, „Adicionar componente“ .




3. Digitalize o código QR do aparelho.
Após digitalização com êxito pode atribuir um nome arbitrário ao aparelho, por ex., „Porta da sala de estar“
4. A App comunica-lhe quando a adição ao sistema foi bem-sucedida.



Atraso do alarme Coming Home

Atraso do alarme Coming Home / Leaving Home

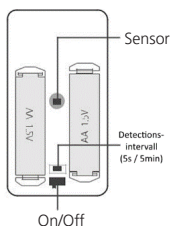
Se esta(s) função(ões) na App estiver(em) ativada(s), um alarme apenas é acionado após um tempo predefinido. O período de tempo pode ser ajustado individualmente para cada sensor na App em „Gestão do aparelho“  -> Ajustes avançados > „Mais“ > „Atraso Coming Home“/Atraso Leaving Home“.

Assim, por ex., o alarme na casa pode ser armado/desarmado com o teclado quando se efetua a saída/entrada da área residencial.

Apoio Home Szenario

Os sensores desativados no „Home Szenario“ não disparam qualquer alarme se, por ex., uma janela for aberta. Além disso, os sensores armados permanecem ativos.

Substituição das baterias



1. Abra a caixa do sensor através de ligeira pressão no fecho da caixa, na parte de trás do sensor.
2. Substitua as baterias e volte a fechar a caixa.

Local de instalação correto

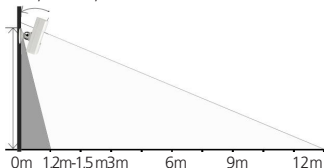
O sinal de rádio do sensor depende intensamente das condições ambientais. Objetos metálicos, superfícies de betão, paredes, tubagens metálicas, etc., reduzem o alcance. As avarias também podem ocorrer devido a outros emissores por rádio e influências ambientais.

INDICAÇÃO IMPORTANTE: O detetor apenas pode funcionar tão bem quanto a instalação e o ambiente o permitirem.

O detetor pode exibir a situação de perigo, mas não impedir a mesma. O aparelho não pode ser pintado, lacado ou alterado de outra forma.

Indicações de instalação

- Antes da utilização, remova a tira de proteção da bateria
- Ligue o sensor à BASE (BURGprotect SET 2200), com descrito anteriormente.
- Fixe o suporte, com fita adesiva ou parafusos à parede. Coloque o sensor com a base magnética no suporte. O sensor pode agora ser alinhado livremente.
- A altura de instalação recomendada é de 1,8 m – 2,5 m



- O sensor destina-se exclusivamente à utilização no espaço interior. Evite locais de instalação em áreas com luz intensa, oscilações de temperatura intensas, ares condicionados, aquecimentos, fogões ou outros aparelhos semelhantes que estejam sujeitos a oscilações de temperatura intensas, assim como aparelhos que irradiem ativamente infravermelhos.
- Evite a instalação de outros sensores baseados no calor na mesma área de deteção para prevenir possíveis interferências.
- O sensor reage de forma mais sensível a objetos de passagem do que a objetos que se dirijam a ele. Alinhe o sensor se possível de forma que os objetos sejam bem reconhecidos e teste a instalação antes da operação regular.

Indicações de segurança gerais e medidas de precaução

Cuidado

Alterações e modificações, que não foram expressamente autorizadas pela autoridade de licenciamento responsável, podem conduzir ao cancelamento da licença para operação do aparelho.

Limitação de responsabilidades

O presente aparelho corresponde ao atual padrão técnico no momento do fabrico. Empenhamo-nos continuamente para manter o nosso produto na mais recente versão tecnológica e para atualizar os nossos manuais. Por esse motivo reservamos o direito a efetuar alterações técnicas e revisão/adaptação do manual sem aviso prévio. O conteúdo do manual deve ser lido atentamente. Não nos responsabilizamos por danos, por ex. devido a operação ou instalação incorreta, manuseamento inadequado, falta de manutenção ou inadequada, inobservância de indicações de segurança ou aspetos geralmente válidos. Sob as condições de base indicadas, o presente aparelho presta as funcionalidades descritas no manual, em caso de utilização e instalação corretas. Em função do respetivo cenário, personalizado, não pode ser garantido um acionamento do alarme.

Indicações de segurança

Leia atentamente o manual. Não assumimos a responsabilidade por danos resultantes de inobservância.

O aparelho deve ser utilizado exclusivamente para a finalidade referida no manual.

Em caso de emergência, o aparelho deverá informá-lo e atuar de forma alarmante!

Por isso verifique regularmente a função e o estado da bateria do aparelho para estar preparado para o caso de emergência, que esperemos que não ocorra.

Devido a radiações eletromagnéticas extraordinariamente elevadas, manipulação ou outras influências, podem ser acionadas falhas de funcionamento.

Não é permitida uma instalação nas proximidades de aparelhos elétricos radiantes ou em locais húmidos. Os aparelhos operados a bateria não podem ser operados com temperaturas elevadas e nas proximidades de fontes de calor ou expostos à radiação solar direta.

Mantenha sempre a embalagem e o material afastados de crianças – Existe perigo de asfixia.

Guarde o manual com cuidado.

INDICAÇÃO IMPORTANTE: Em caso de posicionamento em local desfavorável podem ocorrer interferências no funcionamento.

Caso necessite de uma Declaração de conformidade CE para este aparelho, envie um pedido a: info@burg.biz

Limpeza

Utilize exclusivamente panos minimamente húmidos para a limpeza. Tenha atenção para que não penetre água no aparelho. Não utilize produtos de limpeza ligeiramente combustíveis, químicos, corrosivos, abrasivos ou intensos.

Garantia

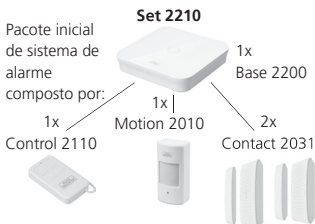
Os produtos BURG-WÄCHTER são produzidos de acordo com os padrões técnicos em vigor no momento da produção e sob cumprimento dos nossos padrões de qualidade.

A garantia inclui exclusivamente falhas que comprovadamente se devem a erros de produção ou de material no momento da venda. A garantia termina após dois anos, estão excluídas outras reivindicações. Eventuais defeitos que se verificarem devem ser enviados por escrito ao vendedor, acompanhados do comprovativo original de compra e de uma breve descrição dos mesmos. Após verificação, dentro de um determinado período de tempo, o fornecedor da garantia decide sobre uma possível reparação ou substituição. Falhas e danos resultantes, por ex., do transporte, da operação inadequada, utilização inadequada, do desgaste, etc. estão excluídos da garantia. A bateria está excluída da garantia.

Pode consultar outros acessórios na nossa Homepage: www.burg.biz ou digitalizando o seguinte código QR à esquerda:



Outros acessórios:



Sirene 2151



Sirene exterior

Noice 2160



Sirene interior

Smoke 2050



Detetor de fumo

Vibrancy 2020



Sensor de vibrações

Motion 2010



Detetor de movimentos PIR

Contact 2031



Contacto de porta e janela

Water 2060



Detetor de água

Keypad 2100



Teclado RFID

Control 2110



Comando remoto

Plug 2141



Tomada

Eliminação do aparelho



Salientamos que os resíduos de equipamentos elétricos e eletrónicos, assim como as baterias, não deverão ser descartados no lixo doméstico, devendo ser separados.



Informe-se junto das autoridades competentes na sua cidade/comunidade sobre os pontos de recolha de baterias e de lixo eletrónico.



Por este meio a BURG-WÄCHTER KG, declara que o presente aparelho corresponde à diretiva 2014/53/UE, (RED) 2014/30/UE, (CEM), 2011/65/UE (RoHS).

O texto completo da Declaração de conformidade UE pode ser consultado no seguinte endereço da internet: www.burg.biz

Em caso de questões técnicas relativas ao produto leia o manual de instruções detalhado e tenha em atenção as FAQ, que pode encontrar na seguinte página web: www.burg.biz. Caso ainda tenha dúvidas, poderá contactar-nos via e-mail: alarm-service@burg.biz

Ficha técnica

Os direitos de autor deste manual de instruções pertencem exclusivamente à BURG-WÄCHTER KG.

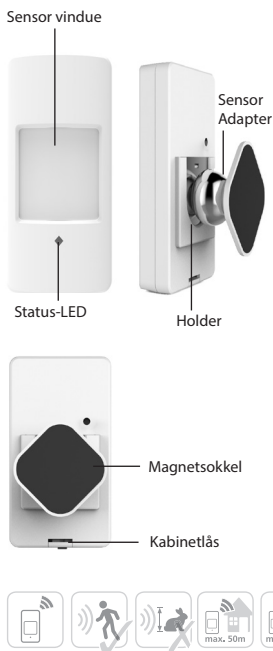
Qualquer reprodução, mesmo em suportes de dados eletrónicos está sujeita à autorização por escrito da BURG-WÄCHTER KG. A reimpressão – mesmo que parcial – é proibida. Reserva-se o direito a erros e alterações técnicas. Todos os nomes de empresas e de produtos são marcas comerciais ou marcas comerciais registadas ou marcas do respetivo titular.

Reservado o direito a erros de impressão e de redação, bem como a alterações técnicas.

Leveringsomfang

- 1x kort vejledning
- 1x BURGprotect™ MOTION 2010
- 1x holder
- 1x klæbestrimmel

Opbygning



Produktbeskrivelse

MOTION 2010 er en sensor i BURGprotect alarmsystemet.

Dens design, anvendelsesfelter, den lange batterilevetid samt meldinger ved lavt batteriniveau gør den til en af systemets mest benyttede.

Med en registreringsvinkel på 100°, en registreringsrækkevidde på 12m og sin enkle installation er sensoren optimalt egnet til indendørs brug.


Små dyr er undtaget fra analysen.

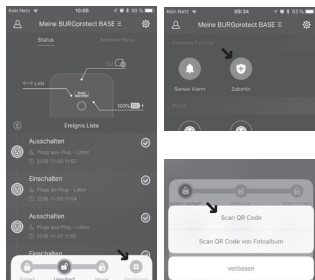
Tekniske oplysninger

Driftsspænding	DC 3V
Batteritype	2 x LR6/AA batteri (1.5V)
Maks. driftsstrøm	<=15mA
Maks. standby	< 25µA
Maks. rækkevidde ude / inde	Uden forhindring ca. 200 m* Indoor maks. 50 m*
Maks. sendeeffekt	< 10mW (10dBm)
Frekvensområde	433.05–434.79 MHz
Arbejdstemperatur-område	-10° til 50°
Luftfugtighed	≤ 95% rh (ikke kondenserende)
Vægt	66 g (uden batteri) 112 g (inkl. batteri) 62.3 g (holder)
Dimensioner	99,6 x 54 x 40,2 mm (L x B x H)

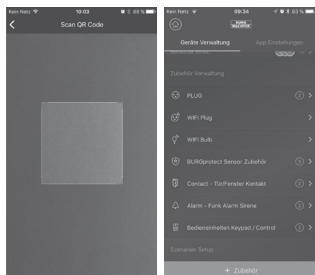
* Den faktiske rækkevidde er afhængig af forholdene på stedet.

Opret forbindelse til Base

1. Start app'en.
2. Tip på "mere"  og derefter på "Tilføj komponent" 




3. Scan enhedens QR-kode. Efter scanningen kan du give enheden et vilkårligt navn, f.eks. "stuedør"
4. App'en informerer dig, når enheden er blevet tilføjet til anlægget.



Coming Home / Leaving Home alarmforsinkelse

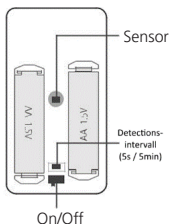
Coming Home / Leaving Home alarmforsinkelse

Når funktionen/funktionerne i app'en er aktiveret, udløses en alarm først efter en forudindstillet tid. Tidsrummet kan indstilles enkeltvis for hver sensor i app'en under "System indstillinger"  -> "Avancerede indstillinger" > "Mere" -> "Coming Home forsinkelse"/"Leaving Home forsinkelse". Dermed kan f.eks. alarmen i huset stilles skarpt/uskarpt ved hjælp af keypad'et, når boligarealet forlades/betrædes.

Home Szenario understøttelse

Sensorer, som er deaktiveret i "Home Szenario", udløser ingen alarm, når der f.eks. åbnes et vindue. Sensorer, som fortsat er stillet skarpt, forbliver aktive.

Udskiftning af batteri



1. Åbn sensorens kabinet ved at trykke let på kabinettets lås på sensorens bagside.
2. Udskift batterierne og luk kabinettet igen.

Korrekt installationssted

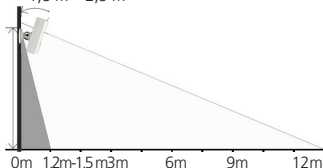
Sensorens trådløse signal er stærkt afhængigt af omgivelsesbetingelserne. Metalgenstande, betonlofter, vægge, metalliske ledninger osv. reducerer rækkevidden. Der kan også opstå fejl på grund af andre trådløse sendere og omgivende faktorer.

VIGTIG OPLYSNING: Detektoren kan kun fungere så godt, som installation og omgivelser tillader. Detektoren kan vise, men ikke undgå faresituationen.

Enheden må ikke males, lakeres eller forandres på anden vis.

Installationsoplysninger

- Fjern batteribeskyttelsesstrimlen inden brug
- Forbind sensoren med BASE (BURGprotect SÆT 2200), som beskrevet foroven.
- Fastgør holderen på væggen med klæbestrimmel eller skruer. Sæt sensoren på holderen med den magnetiske sokkel. Sensoren kan nu frit justeres.
- Den anbefalede installationshøjde er 1,8 m – 2,5 m



- Sensoren er udelukkende beregnet til indendørs brug. Undgå installationssteder på områder med kraftigt lys, stærke temperatursvingninger, klimaanlæg, radiatorer, ovne eller andre lignende enheder, som er underlagt en kraftig temperatursvingning, samt enheder med infrarød stråling. • Undgå installationen af andre varmebaserede sensorer i samme registreringsområde for at forebygge mulige interferenser.
- Sensoren reagerer mere følsomt på forbigående objekter end på objekter, som kommer hen imod den. Ret for så vidt muligt sensoren sådan, at objekter kan registreres godt, og test installationen inden den regulære drift.

Generelle sikkerhedsoplysninger og forsigtighedsforholdsregler

Forsigtig

Ændringer og modifikationer, som ikke udtrykkeligt er blevet godkendt af den ansvarlige godkendelsesmyndighed, kan medføre, at man får frataget sin godkendelse til at bruge enheden.

Ansvarsbegrænsning

Den foreliggende enhed svarer til teknikkens aktuelle stade på fremstillingstidspunktet.

Vi bestræber os hele tiden på at holde vores varer på den nyeste tekniske stand og manualerne ajour. Derfor forbeholder vi os retten til at foretage tekniske ændringer og redigering/tilpasning af vejledningen uden forudgående varsel.

Vejledningens indhold skal læses grundigt. Vi er ikke ansvarlige for skader, f.eks. på grund af forkert betjening eller installation, ukorrekt håndtering, manglende eller forkert vedligeholdelse, manglende overholdelse af sikkerhedsoplysninger eller generelt gældende forhold. Ved korrekt brug, installation og under de angivne betingelser yder den foreliggende enhed de funktioner, som er beskrevet i manualen. Afhængigt af det pågældende, kundespecifikke scenario kan en alarmaktivering ikke garanteres.

Sikkerhedsoplysninger

Læs vejledningen grundigt igennem. Der overtages intet ansvar for skader, som er opstået på grund af manglende overholdelse. Enheden må udelukkende bruges til det formål, som er angivet i vejledningen. Enheden skal informere dig i tilfælde af ulykker og have en alarmerende virkning! Derfor skal du regelmæssigt kontrollere enhedens funktion og batteriniveau for at være godt rustet til den krisesituation, som forhåbentlig aldrig indtræder.

Usædvanligt høj elektromagnetisk stråling, manipulation eller andre påvirkninger kan udløse fejlfunktioner. Installation i nærheden af strålende elektronisk udstyr eller i fugtige rum er ikke tilladt. Batteridrevne enheder må hverken bruges ved høje temperaturer eller i nærheden af varmekilder eller udsættes for direkte sollys.

Opbevar altid emballage og materiale uden for børns rækkevidde – der er risiko for kvælning.

Opbevar vejledningen omhyggeligt.

VIGTIG OPLYSNING: En placering på et ugunstigt sted kan medføre negativ(e) påvirkning(er) af funktionen/funkterne.

Hvis du har brug for en EU-overensstemmelseserklæring til denne enhed, bedes du sende en forespørgsel til: info@burg.biz

Rengøring

Brug udelukkende minimalt fugtede klude til rengøringen. Sørg for, at der ikke kommer vand ind i enheden. Brug ingen let antændelige, kemiske, ætsende, skurende eller skarpe rengøringsmidler.

Garanti

BURG-WÄCHTER produkter fremstilles i overensstemmelse med det tekniske stade, som gælder på produktionstidspunktet, og under overholdelse af vores kvalitetsstandarder.

Garantien indeholder udelukkende mangler, som påviseligt kan henføres til produktionseller materialefejl på salgstidspunktet.

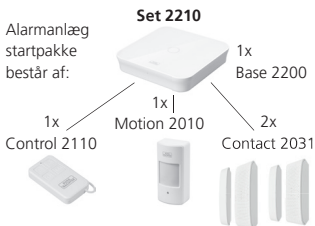
Garantien ophører efter to år, yderligere krav er udelukket.

Konstaterede mangler skal meddeles din forhandler skriftligt, inkl. original dokumentation for købet og kort beskrivelse af fejlen. Efter kontrol, inden for en rimelig tid, træffer garantigiver afgørelse om en eventuel reparation eller en udskiftning. Opståede mangler og skader, f.eks. på grund af transport, fejlbetjening, ukorrekt brug, slitage osv. er udelukkede fra garantien. Batteriet er ikke dækket af garantien.

Du finder yderligere tilbehør på vores hjemmeside: www.burg.biz eller ved at scanne det følgende QR kode link:



Yderligere tilbehør:



Sirene 2151



Outdoor Sirene

Noice 2160



Indendørs sirene

Smoke 2050



Røgdetektor

Vibrancy 2020



Vibrationsensor

Motion 2100



PIR-bevægelsesdetektor

Contact 2031



Dør- og vindueskontakt

Water 2060



Vanddetektor

Keypad 2100



RFID-tastatur

Control 2110



Fjernbetjening

Plug 2141



Socketsindsats

Bortskaffelse af enheden



Vi gør opmærksom på, at således markeret elektrisk og elektronisk udstyr samt batterier ikke må smides ud sammen med husholdningsaffaldet, men skal bortskaffes hhv. sorteret og separat.



Forhør dig på kommunen eller genbrugsstationen om, hvor der kan afleveres batterier og elskrot.



Hermed erklærer BURG-WÄCHTER KG, at den foreliggende enhed opfylder retningslinjen 2014/53/EU, (RED) 2014/30/EU, (EMC), 2011/65/EU (RoHS).

Hele teksten til EU overensstemmelseserklæringen findes på følgende internetadresse: info@burg.biz.

Ved tekniske spørgsmål vedrørende produktet bedes du læse den udførlige betjeningsvejledning og bemærke FAQ, som du finder på følgende webside: <
www.burg.biz.

Ved yderligere spørgsmål er du velkommen til at kontakte os via e-mail på: alarm-service@burg.biz

Kolofon

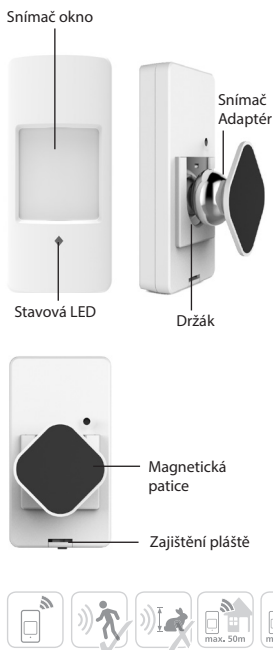
Copyright for denne betjeningsvejledning er udelukkende hos BURG-WÄCHTER KG. Enhver mangfoldiggørelse, også på elektroniske databærere, kræver BURG-WÄCHTER KG's skriftlige samtykke. Genoptryk – også i uddrag – er forbudt. Med forbehold for fejltagelser og tekniske ændringer. Alle nævnte firma- og produktnavne er de pågældende indehaveres varemærkesymboler eller registrerede varemærkesymboler hhv. varemærker.

Tryk- og satsfejl samt tekniske ændringer forbeholdes.

Součásti dodávky

- 1× krátký návod
- 1× BURGprotect™ MOTION 2010
- 1× držák
- 1× lepicí pásek

Struktura



Popis výrobku

MOTION 2010 je snímač poplašného systému BURGprotect.

Jeho design, uživatelská rozhraní, dlouhá životnost baterie a hlášení při slabé baterii z něj dělají jeden z nejvíce používaných snímačů systému.

S úhlem snímání 100°, dosahem snímání 12 m a snadnou instalací je snímač optimálně vhodný pro použití v místnostech.



Malá zvířata jsou vyloučena z analýzy.

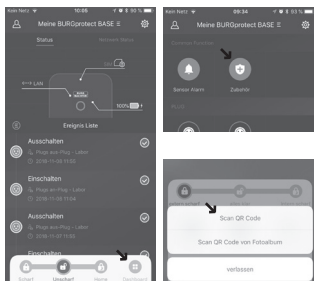
Technické údaje

Provozní napětí	DC 3V
Typ baterie	2× baterie LR6/AA (1,5 V)
Max. provozní proud	<=15 mA
Max. proud při pohotovostním režimu	< 25 μA
Max. dosah venku/uvnitř	Bez překážek cca 200 m* Uvnitř max. 50 m*
Max. vysílací výkon	< 10 mW (10 dBm)
Frekvenční rozsah	433,05–434,79 MHz
Rozsah pracovních teplot	-10 °C až 50 °C
Vzdušná vlhkost	≤ 95% rel. vlhkosti (bez kondenzace)
Hmotnost	66 g (bez baterie) 112 g (vč. baterie) 62,3 g (držák)
Rozměry	99,6 × 54 × 40,2 mm (D × Š × V)

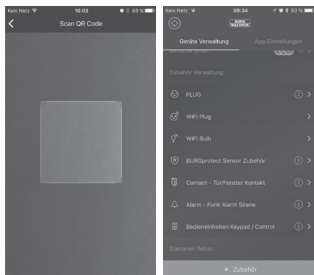
* Skutečný dosah je závislý na podmínkách v místě instalace.

Spojení s řídicí jednotkou Base

1. Spustíte aplikaci.
2. Klepněte na „více“  a potom na „Přidat komponentu“ .




3. Naskenujete QR kód přístroje. Po úspěšném naskenování můžete zadat pro přístroj libovolné jméno, např. „Dveře obývacího pokoje“.
4. Aplikace ohlásí, zda bylo přidání k zařízení úspěšné.



Zpoždění alarmu s funkcí Coming Home / Leaving Home

Zpoždění alarmu s funkcí Coming Home / Leaving Home

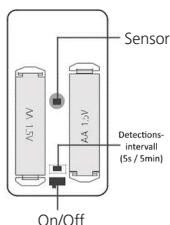
Pokud je některá z těchto funkcí v aplikaci aktivovaná, spustí se alarm teprve po určité přednastavené době. Časovou prodlevu je v aplikaci možné nastavit pro každé čidlo zvlášť, a to pod „Správou zařízení“  -> Rozšířená nastavení > „Více“ > „Zpoždění Coming Home“ / „Leaving Home“.

Tak se dá mezitím domovní alarm na klávesnici zapnout a vypnout, například když přijedete domů nebo z domu odcházíte.

Režim Home

Čidla, která jsou deaktivovaná do „režimu Home“, například při otevření okna alarm nespustí. Ostatní zapnutá čidla zůstávají aktivní.

Výměna baterie



1. Otevřete plášť snímače mírným tlakem na uzávěr pláště na zadní straně snímače.
2. Vyměňte baterie a plášť opět uzavřete.

Správné místo instalace

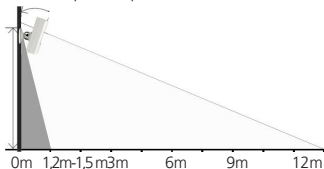
Rádiový signál snímače je silně závislý na podmínkách prostředí. Kovové předměty, betonové stropy, stěny, kovová vedení atd. snižují dosah. Poruchy mohou způsobovat i jiné rádiové vysíláče a okolní vlivy.

DŮLEŽITÝ POKYN: Hlasič může fungovat jen tak dobře, jak to dovoluje instalace a prostředí. Hlasič může indikovat nebezpečnou situaci, ale nezabrání jí.

Přístroj se nesmí natírat, lakovat ani jinak upravovat.

Pokyny k instalaci

- Před použitím odstraňte pásek chránící baterii před vybitím
- Spojte snímač s jednotkou BASE (BURGprotect Set 2210) dle popisu výše.
- Upevněte držák pomocí lepicích pásků nebo šroubů na stěnu. Nasaďte snímačmagnetickou patičku na držák. Snímač je nyní možné volně vyrovnat.
- Doporučená výška instalace se pohybuje mezi 1,8 m – 2,5 m



- Snímač je určen výhradně k použití ve vnitřním prostoru. Neprovádějte instalaci v místech se silným světlem, velkým kolísáním teplot, klimatizací, topením, kamny nebo jinými podobnými zařízeními, která podléhají silnému kolísání teploty, a také v blízkosti přístrojů, které aktivně vyzařují infračervené záření. • Neprovádějte instalaci jiných snímačůpracujících na tepelné bázi ve stejné snímané oblasti, abyste předešli možným interferencím.
- Snímač reaguje citlivěji na kolem se pohybující objekty než na objekty, které k němu přibližují. Nastavte snímač pokud možno tak, aby byly objekty dobře rozpoznány, a před běžným provozem instalaci otestujte.

Všeobecné bezpečnostní pokyny a preventivní opatření

Upozornění

Změny a úpravy, které nebyly výslovně schváleny příslušným schvalovacím úřadem, mohou vést k odebrání povolení k provozu přístroje.

Omezení odpovědnosti

Tento přístroj odpovídá aktuálnímu technickému standardu v okamžiku výroby. Průběžně se snažíme udržovat naše výrobky na nejnovější technické úrovni a aktualizovat příručky. Proto si vyhrazujeme právo provádět technické změny a přepracování/přizpůsobení návodu bez předchozího oznámení. Návod je nutno si pečlivě přečíst. Za škody, ke kterým dojde např. při nesprávném zacházení nebo instalaci, neodborné manipulaci, nedostatečné nebo nesprávné údržbě či nerespektování bezpečnostních pokynů nebo obecně platných skutečností, nemůžeme převzít odpovědnost. Tento přístroj při správném používání a instalaci poskytuje za uvedených mezních podmínek funkce popsané v příručce. V závislosti na příslušném scénáři specifickém pro konkrétního zákazníka nelze garantovat spuštění alarmu.

Bezpečnostní pokyny

Přečtěte si pečlivě návod. Za škody, ke kterým dojde nerespektováním pokynů v návodu, nepřebíráme žádnou odpovědnost. Přístroj se může používat výhradně k účelu uvedenému v návodu.

Přístroj vás má ve vážném případě informovat a aktivovat alarm! Proto prosím pravidelně kontrolujte funkci a stav baterie přístroje, abyste byli na případnou nežádoucí vážnou situaci připraveni.

Neobvykle silné elektromagnetické záření, manipulace nebo jiné vlivy mohou způsobit chyby funkce. Instalace v blízkosti vyzařujících elektrických přístrojů nebo ve vlhkých prostorech není dovolená. Přístroje na baterie se nesmí provozovat při vysokých teplotách a v blízkosti zdrojů tepla ani vystavovat přímému slunečnímu záření.

Obal a materiál uchovávejte vždy mimo dosah dětí – hrozí nebezpečí udušení. Návod pečlivě uschovejte.

DŮLEŽITÝ POKYN: Při umístění na nevhodném místě může docházet k negativnímu ovlivnění funkce/funkcí.

Potřebujete-li ES prohlášení o shodě pro tento přístroj, pošlete prosím požadavek na adresu: info@burg.biz

Čištění

K čištění používejte výhradně minimálně vlhké tkaniny. Dbejte na to, aby se do přístroje nedostala voda. Nepoužívejte snadno hořlavé, chemické, leptavé nebo abrazivní čisticí prostředky.

Záruka

Výrobky společnosti BURG-WÄCHTER jsou vyráběny podle technických norem platných v době jejich výroby a při výrobě jsou dodržovány naše standardy kvality.

Záruka se vztahuje výhradně na nedostatky, které byly prokazatelně způsobeny vadou materiálu nebo výrobní vadou v okamžiku prodeje. Záruka končí po dvou letech, další nároky jsou vyloučeny.

Zjištěné závady musí být zaslány prodejci písemně, včetně originálního dokladu o zakoupení a krátkého popisu závady.

Po prověření rozhodne poskytovatel záruky v přiměřené lhůtě o možné opravě nebo výměně.

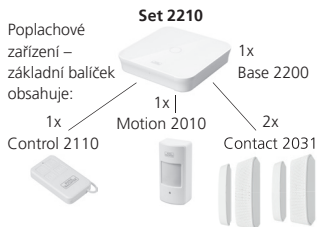
Nedostatky a škody způsobené např. během přepravy, chybou obsluhou, nepřiměřeným zacházením, opotřebením atd. jsou ze záruky vyloučeny.

Na baterii se záruka nevztahuje.

Další příslušenství naleznete na naší domovské stránce: **www.burg.biz** nebo po naskenování následujícího QR kódu odkazu:



Další příslušenství:



Sirene 2151



Vnější sirena

Noice 2160



Vnitřní sirena

Smoke 2050



Hlásič kouře

Vibrancy 2020



Snímač vibrací

Motion 2010



PIR hlásič pohybu

Contact 2031



Dveřní a okenní kontakt

Water 2060



Hlásič vody

Keypad 2100



RFID klávesnice

Control 2110



Dálkové ovládání

Plug 2141



Zásuvka

Likvidace přístroje



Upozorňujeme na to, že takto označené elektrické a elektronické přístroje a baterie se nesmí vyhazovat jako domovní odpad, ale musí se shromažďovat odděleně, resp. samostatně. Informace o tom, kde najdete sběrné místo pro baterie a elektroodpad, vám poskytne příslušný úřad ve vašem městě/obci.



Společnost BURG-WÄCHTER KG tímto prohlašuje, že tento přístroj splňuje směrnici 2014/53/EU, (RED), 2014/30/EU, (EMC), 2011/65/EU (RoHS).

Úplný text EU prohlášení o shodě naleznete na následující internetové adrese:
www.burg.biz

V případě technických dotazů k produktu si prosím přečtete podrobný návod k obsluze a řiďte se informacemi v často kladených dotazech (FAQ), které naleznete na následující webové stránce: www.burg.biz. Pokud byste i přesto měli ještě otázky, můžete se na nás obrátit prostřednictvím e-mailu na adrese: alarm-service@burg.biz

Impresum

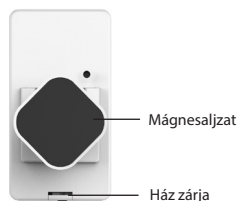
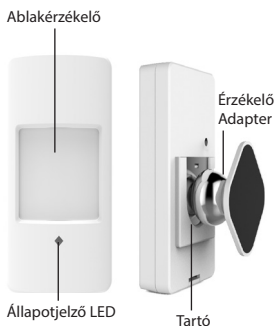
Autorské právo k tomuto návodu k obsluze vlastní výhradně společnost BURG-WÄCHTER KG. Jakékoli rozmnožování, i na elektronické datové nosiče, vyžaduje písemný souhlas společnosti BURG-WÄCHTER KG. Přetisk – i formou výtahu – je zakázán. Chyby a technické změny vyhrazeny. Všechna uvedená jména firem a výrobků jsou značky nebo zaregistrované obchodní značky, popř. značky příslušných vlastníků.

Vyhrazuje si právo na tiskové a sazečské chyby a technické změny.

Szállítási terjedelem

- 1x rövid használati utasítás
- 1x BURGprotect™ MOTION 2010
- 1x tartó
- 1x ragasztószalag

Felépítés



Termékleírás



A MOTION 2010 a BURGprotect riasztórendszer érzékelője. Kialakítása, alkalmazási tartomány, az elem hosszú élettartama, valamint az alacsony töltöttségi szintre figyelmeztetés révén a rendszer egyik legtöbbet használt érzékelője. 100°-os érzékelési szöge, 12 méteres érzékelési hatótávolsága, valamint egyszerű telepítése révén az érzékelő ideális megoldás beltéri alkalmazások számára. Az elemzés nem terjednek ki kisállatokra.

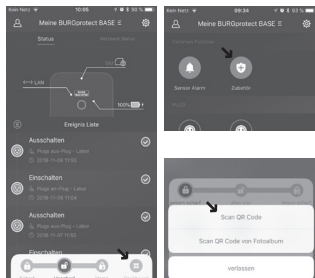
Műszaki adatok

Üzemi feszültség	DC 3V
A telepek típusa	2x LR6/AA akkumulátor 1,5V
Max. üzemi áram	<=15 mA
Max. készenléti idő	< 25 μ A
Max. hatótávolság kültéren/beltéren	Akadály nélkül kb. 200 m* Beltéren max. 50 m*
Max. adóteljesítmény	< 10 mW (10 dBm)
Frekvenciatartomány	433,05–434,79 MHz
Munkavégzési hőmérséklet-tartomány	-10° és 50° között
Páratartalom	\leq 95% rh (nem lecsapódó)
Tömeg	66 g (akkumulátor nélkül) 112 g (akkumulátorral) 62,3 g (tartó)
Méretek	99,6 x 54 x 40,2 mm (ho x szé x ma)

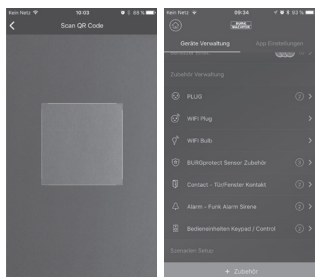
* A tényleges hatótávolság a helyi adottságtól függ.

Összekötés a „base” egységgel

1. Indítsa el az alkalmazást.
2. Érintse meg a „Tovább”  gombot, majd a „Komponensek hozzáadása”  lehetőséget.




3. Olvassa be a készülék QR-kódját. Sikeres leolvasást követően egy tetszőleges nevet adhat a készüléknek, például „Nappali ajtó”.
4. Az alkalmazás jelenti, ha a rendszer hozzáadása sikeres volt.



Coming Home / Leaving Home riasztáskésleltetés

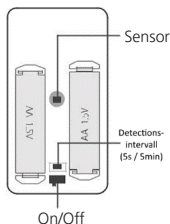
Coming Home / Leaving Home [Hazaérkezés / Lakás elhagyása] riasztáskésleltetés

Amikor ezek a funkciók aktiválásra kerülnek az appban, akkor a riasztás csak az előre beállított időtartam után kerül kiadásra. Az időtartam az appban az „Eszközkezelés”  -> További beállítások > „Több” > „Coming Home késleltetés” / „Leaving Home késleltetés” menüpontban állítható be minden érzékelőhöz egyedileg. Ezáltal például a billentyűzetet a riasztás élesíthető/kioldható a házban, amikor a lakóteret elhagyja/a lakóterébe belép.

Home Scenario támogatás

A „Home Scenario” [Lakásforgatókönyv] beállításban kikapcsolt érzékelők nem adnak ki riasztást, amikor például egy ablakot kinyitnak. A többi, beélesített érzékelő aktív marad.

Telepek cseréje



1. Nyissa ki az érzékelő házát, ehhez nyomja meg finoman a ház zárját az érzékelő hátoldalán.
2. Cserélje ki az elemeket, majd zárja vissza a házat.

Megfelelő telepítési hely

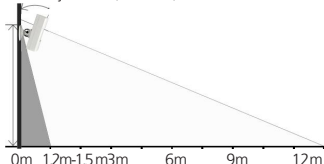
Az érzékelő rádiójele erősen függ a környezeti feltételektől. Fém tárgyak, beton mennyezetek, falak, fém vezetékek stb. csökkentik a hatótávolságot, a jel zavarását okozhatják például más rádióadók és a környezeti behatások.

FONTOS TUDNIVALÓ: A jelzőkészülék csak annyira működik jól, amennyire azt a környezet és a telepítés lehetővé teszi. A jelzőkészülék képes a veszélyes helyzetek kijelzésére, de nem tudja azokat elkerülni.

A készüléket tilos festeni, lakkozni vagy egyéb módon megváltoztatni.

Telepítési utasítások

- Használat előtt távolítsák el az elemeket szigetelő szalagot
- Kösse össze az érzékelőt a BASEegységgel (BURGprotect Set 2210), az előzőekben leírt módon.
- Ragasztószalaggal vagy csavarokkal rögzítse a tartót a falra. Helyezze fel az érzékelőt a mágneses aljzattal a tartóra. Az érzékelő most szabadon beállítható.
- Az ajánlott 1,8 m – 2,5 m



- Az érzékelőt kizárólag beltéri használatra tervezték. Kerülje el az olyan telepítési helyeket, amely erős fénynek, erős hőmérséklet-ingadozásnak van kitéve, ne telepítse klímaberendezések, fűtések, kályhák vagy olyan eszközök közelébe, amelyek erős hőmérséklet-ingadozásnak vannak kitéve, valamint aktív infravörös sugárzást bocsátanak ki.
- A lehetséges interferenciák elkerülése érdekében ne telepítse más hőalapú érzékelők érzékelési tartományába.
- Az érzékelő érzékenyebben reagál a mellette elhaladó objektumokra, mint a felé haladó objektumokra. Az érzékelőt lehetőleg úgy állítsa be, hogy az objektumok jól felismerhetők legyenek és a rendszeres üzemeltetés megkezdése előtt tesztelje a telepítést.

Általános biztonsági tudnivalók és óvintézkedések

Vigyázat

Azok a módosítások és változtatások, amelyek nem rendelkeznek az illetékes engedélyezőhatóság kifejezett engedélyével, a készülék működési engedélyének visszavonásához vezethetnek.

Felelősség korlátozása

A jelen készülék megfelel a gyártás időpontjában érvényben levő műszaki szabványoknak.

Folyamatosan törekszünk termékeinket a műszaki ismeretek legújabb szintjén készíteni és kézikönyveinket frissíteni. Ezért fenntartjuk a műszaki módosítások, valamint az útmutatók előzetes értesítés nélküli átdolgozásának, aktualizálásának jogát. Az útmutatót gondosan olvassa át. Nem vállalunk felelősséget azokért a károkért, amelyek a készülék hibás és szakszerűtlen kezeléséből vagy telepítéséből, a hiányos és nem megfelelő karbantartásból, a biztonsági utasítások vagy az általánosan érvényes tényállások figyelmen kívül hagyásából erednek.

Megfelelő telepítés és használat, valamint a megadott határfeltételek betartása mellett a készülék képes a kézikönyvben ismertetett funkciók ellátására. Az adott, ügyfélspecifikus forgatókönyvektől függően nem szavatolható a riasztás kioldása.

Biztonsági utasítások

Alaposan olvassa el az útmutatót. Nem vállalunk felelősséget az utasítások figyelmen kívül hagyásából származó károkért.

A készüléket kizárólag az útmutatóban megnevezett célra szabad használni.

A készülék vész helyzetben tájékoztatja Önt és riasztást küld! Ezért rendszeresen ellenőrizze a készülék működését és az elem állapotát, hogy megfelelően fel legyen készülve a remélhetőleg nem bekövetkező vész helyzetre.

A szokatlanul magas elektromágneses sugárzás, a manipuláció vagy egyéb behatások a készülék hibás működéséhez vezethetnek.

Nem szabad a készüléket sugárzó elektromos készülékek közelében vagy nedves helyiségekben telepíteni. Az elemről működő készülékeket tilos hőforrásnak és közvetlen napsugárzásnak kitenni vagy magas hőmérsékleten működtetni.

Ügyeljen rá, hogy a csomagolás és az anyagok ne kerülhessen gyerekek kezébe – Fulladásveszély!

Gondosan őrizze meg az útmutatót.

FONTOS TUDNIVALÓ: Ha a készüléket kedvezőtlen helyre telepíti, akkor az ronthatja a készülék funkciót.

Ha ehhez a készülékhez szükséges van az EK Megfelelőségi nyilatkozatra, akkor igényelje azt az info@burg.biz e-mail-címen.

Tisztítás

A tisztításhoz kizárólag enyhén nedves törölkendőt használjon. Ügyeljen arra, hogy ne juthasson víz a készülékbe. Ne használjon gyúlékony anyagokat, vegyszereket, maró- vagy dörzsölő hatású vagy éles tisztítószerkeket.

Garancia

A BURG-WÄCHTER termékeket a gyártás időpontjában érvényes műszaki szabványoknak megfelelően és saját minőségi előírásaink betartása mellett gyártjuk.

A jótállás kizárólag olyan hiányosságokra érvényes, amelyek igazolhatóan az értékesítés időpontjában fennálló gyártási vagy anyaghibákra vezethető vissza. A jótállás két évig érvényes, további igények kizártak.

A megállapított hiányosságot írásban, az eredeti vásárlási nyugtával és a hiba rövid leírásával együtt a vásárlás helyén kell benyújtani. Vizsgálat után, méltányos időn belül a garancia vállaló dönt az esetleges javításról vagy a cseréről.

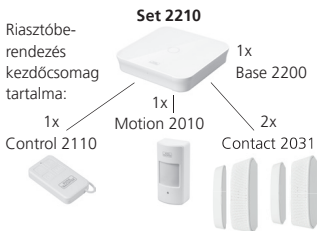
A szállítás közben, a hibás kezelés, a kopás stb. miatt bekövetkező hiányosságok ki vannak zárva a garanciális kötelezettségek alól.

Az elemekre nem vonatkozik a garancia.

További tartozékok a **www.burg.biz** weboldalon vagy a következő QR-kód beolvasásával elérhető hivatkozáson érhetők el:



További tartozékok:



Sirene 2151



Outdoor Siren

Noice 2160



Beltéri sziréna

Smoke 2050



Füstjelző

Vibrancy 2020



Rezgésérzékelő

Motion 2010



PIR
mozgásérzékelő

Contact 2031



Ajtó- és
ablakérintkező

Water 2060



Vízelző

Keypad 2100



RFID-billentyűzet

Control 2110



Távezérlő

Plug 2141



Aljzat

A készülék ártalmatlanítása



Felhívjuk a figyelmét, hogy az elektromos és elektronikus készülékek, valamint az elemek nem kerülhetnek a háztartási hulladékba, hanem szelektíven, ill. elkülönítve kell gyűjteni. Az elemek és az elektronikai hulladékok gyűjtőhelyéről érdeklődjön az illetékes önkormányzati szervnél.



A BURG-WÄCHTER KG kijelenti, hogy ez a készülék megfelel a következő irányelveknek:
2014/53/EU, (RED)
2014/30/EU, (EMC),
2011/65/EU (RoHS).

Az EK Megfelelőségi nyilatkozat a következő weboldalról érhető el: www.burg.biz

A termékkel kapcsolatos műszaki kérdései esetén olvassa el a részlete használati utasítást és tekintse meg a gyakran ismétlődő kérdéseket a következő weboldalon: www.burg.biz. Ha ennek ellenére további kérdései vannak, akkor forduljon hozzánk a következő e-mail-címen: alarm-service@burg.biz

Impresszum

A jelen használati utasítás szerzői joga a BURG-WÄCHTER KG által fenntartva. Bármilyen reprodukcióhoz, ideértve az elektronikus adathordozókat is, a BURG-WÄCHTER KG írásbeli engedélye szükséges. Tilos a használati utasítás vagy akár csak egyes részinek az utánnyomása. Fenntartjuk a tévedések és a műszaki változtatások jogát. Minden feltüntetett cég- vagy terméknév az adott tulajdonos védjegye vagy bejegyzett védjegye, illetve márkája.

A nyomtatási hibák, sajtóhibák, valamint a műszaki változtatások joga fenntartva.



**BURG
WÄCHTER**

BURGTM
protect
MOTION 2010

BURG-WÄCHTER KG
Altenhofer Weg 15
58300 Wetter
Germany
www.burg.biz

BA BURGprotect MOTION 2010 CKO/eba 03/2019

www.burg.biz