



**BURG
WÄCHTER**

BURG
protect
WATER 2060

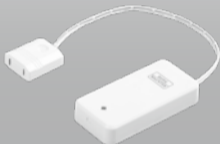


**BURG
WÄCHTER**

BURG
protect
WATER 2060

BURG-WÄCHTER KG
Altenhofer Weg 15
58300 Wetter
Germany
www.burg.biz

BA BURGprotect WATER 2060 CKO/eBa 10/2017



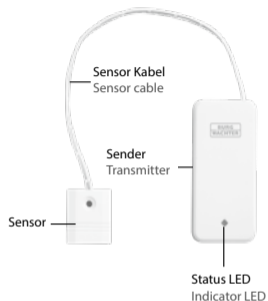
de Bedienungs- und
Montageanleitung

en Assembly and
user manuals

Language

de	Deutsch	4
en	English	20
fr	Download: www.burg.biz	
nl	Download: www.burg.biz	
it	Download: www.burg.biz	
es	Descarga: www.burg.biz	
pt	Download: www.burg.biz	
sv	Download: www.burg.biz	
no	Download: www.burg.biz	
dk	Download: www.burg.biz	
fi	Ladattava tiedosto: www.burg.biz	
el	λήψη: www.burg.biz	
tr	İndir: www.burg.biz	
ro	Descărcare: www.burg.biz	
pl	Pobieranie pliku: www.burg.biz	
cs	Stáhnout: www.burg.biz	
hu	Letölthető: www.burg.biz	
sl	Download: www.burg.biz	
hr	Download: www.burg.biz	
ru	загрузка: www.burg.biz	
bg	Download (загеди): www.burg.biz	
et	Download: www.burg.biz	

Aufbau / Structure



Lieferumfang

- 1 x Kurzanleitung
- 1 x BURGprotect WATER 2060
- 1 x Batterie (1 x CR2032, 3V)
- 1 x Klebestreifen

Produktbeschreibung

Der WATER 2060 ist ein Sensor des BURGprotect Alarm Systems. Sein Design, die Anwendungsfelder, die lange Batterielebensdauer, Meldung bei niedrigem Batteriestand und die Alarmauslösung bei Wassereintritt runden das Profil ab.

Status LED

Die LED blinkt einmal, wenn ein Alarm ausgelöst wurde.
LED Licht leuchtet durchgehend, wenn die Batterie gewechselt werden sollte.



Technische Daten

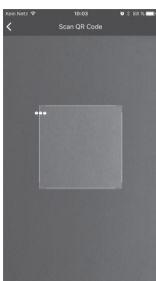
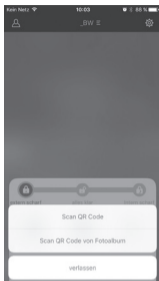
Betriebsspannung	DC 3V
Max. Eingangsleistung	1 × CR2032 (3V)
Max. Betriebsstrom	20 mA
Max. Standby	2µA
Max. Reichweite außen Max. Reichweite innen	Ohne Hindernis 200 m* 50 m*
Übertragungsfrequenz	433.05 - 434.79 MHz
Max. Sendeleistung	<10mW (10dBm)
Arbeitstemperaturbereich	-10 °C bis 40 C°
Luftfeuchtigkeit	≤90%rh (nicht kondensierend)
Gewicht	25,8 g (ohne Batterie)
Abmessungen	Transmitter: (L x B x H) 80 x 38,2 x 13,3 mm Kabellänge: 21 cm

* Die tatsächliche Reichweite unterliegt den Gegebenheiten vor Ort.

Verbindung mit der Base

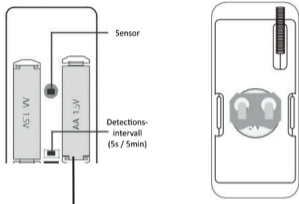
1. Starten Sie die App.
2. Tippen Sie auf „mehr“  und anschließend auf „Komponente hinzufügen“ .





3. Scannen Sie den QR Code des Gerätes.
Nach dem erfolgreichen Scannen können Sie einen beliebigen Namen für das Gerät vergeben, z.B. „Wohnzimmertür“
4. Die App meldet Ihnen wenn das Hinzufügen zur Anlage erfolgreich war.

Batteriewechsel



1. Öffnen Sie das Gehäuse mit Hilfe eines flachen Schraubendrehers. Führen Sie den Schraubendreher hierzu vorsichtig in den Schlitz an der Seite des Melders ein, an welcher sich die Status-LED befindet.
2. Ersetzen Sie die 1 x CR2032 (3V) Knopfzelle

Richtiger Installationsort

Das Funksignal des Sensors ist stark von den Umgebungsbedingungen abhängig. Metallgegenstände, Betondecken, Wände, metallische Leitungen etc. verringern die Reichweite. Störungen können auch durch andere Funksender und Umgebungseinflüsse auftreten.

WICHTIGER HINWEIS: Der Melder kann nur so gut funktionieren, wie es die Installation und Umgebung zulässt. Der Melder kann die Gefahrensituation anzeigen aber nicht vermeiden.

Das Gerät darf nicht gestrichen, lackiert oder anderweitig verändert werden.

Installationshinweise

1. Entfernen Sie zuerst den Batteriestreifen aus dem Sensor.
2. Richten Sie den Sensor vor der Installation, per App, an der Base ein und testen Sie die Funktion.
3. Befestigen Sie den Magneten und Sender mit Klebestreifen oder Schrauben (nicht im Lieferumfang enthalten) an der gewünschten Position.
4. Vermeiden Sie die Installation auf metallischen Flächen und in der Nähe von stromführenden Kabeln.
5. Sollte die Status LED permanent leuchten, wechseln Sie bitte die Batterie. Verwenden Sie keine Akkus.

Allgemeine Sicherheitshinweise und Vorsichtsmaßnahmen

Vorsicht

Änderungen und Modifizierungen, die nicht ausdrücklich durch die zuständige Genehmigungsbehörde genehmigt worden sind, können zum Entzug der Genehmigung zum Betreiben des Gerätes führen. Dieses Gerät entspricht den CE-Richtlinien.

Haftungsbeschränkung

Das vorliegende Gerät entspricht dem aktuellen technischen Standard zum Zeitpunkt der Herstellung. Wir sind fortlaufend bestrebt unsere Ware auf dem neuesten technischen Stand der Technik und Handbücher Up to Date zu halten. Daher behalten wir uns vor, technische Änderungen und Überarbeitung/Anpassung der Anleitung ohne vorherige Ankündigung vorzunehmen.

Der Inhalt der Anleitung ist sorgfältig zu lesen. Für Schäden, z.B. durch falsche Bedienung oder Installation, unsachgemäße Handhabung, mangelnde oder falsche Wartung, Missachtung von Sicherheitshinweisen oder allgemeingültigen Sachverhalten, kann keine Haftung übernommen werden. Das vorliegende Gerät leistet, bei korrekter Nutzung und Installation, unter den angegebenen Randbedingungen, die im Handbuch beschriebenen Funktionalitäten. Abhängig vom jeweiligen, kundenspezifischen Szenario, kann eine Alarmauslösung nicht garantiert werden.

Sicherheitshinweise

Lesen Sie die Anleitung sorgfältig durch. Für durch Nichtbeachten entstandene Schäden wird keine Haftung übernommen.

Das Gerät ist ausschließlich für den in der Anleitung genannten Zweck einzusetzen.

Das Gerät soll Sie im Ernstfall informieren und alarmierend wirken! Bitte prüfen Sie die Funktion und den Batteriestand des Gerätes daher regelmäßig um für den, hoffentlich nicht eintreffenden, Ernstfall gewappnet zu sein.

Durch ungewöhnlich hohe elektromagnetische Strahlungen, Manipulation oder andere Einflüsse, können Fehlfunktionen ausgelöst werden.

Eine Installation in der Nähe von strahlenden Elektrogeräten oder in Feuchträumen ist nicht zulässig. Batteriebetriebene Geräte dürfen nicht bei hohen Temperaturen und in der Nähe von Wärmequellen betrieben oder direkter Sonneneinstrahlung ausgesetzt werden.

Bewahren Sie Verpackung und Material stets von Kindern fern auf – Es besteht Erstickungsgefahr.

Bewahren Sie die Anleitung sorgfältig auf.

WICHTIGER HINWEIS: Bei Platzierung an einem ungünstigen Standort kann es zu Beeinträchtigung(en) der Funktion(en) kommen.

Wenn Sie eine EG-Konformitätserklärung für dieses Gerät benötigen, schicken Sie bitte eine Anfrage an: info@burg.biz

Reinigung

Benutzen Sie ausschließlich minimal feuchte Tücher für die Reinigung.

Achten Sie darauf, dass kein Wasser in das Gerät eindringt. Benutzen Sie keine leicht brennbaren, chemischen, ätzenden, scheuernden oder scharfen Reinigungsmittel.

Gewährleistung

BURG-WÄCHTER Produkte werden entsprechend den zum Produktionszeitpunkt geltenden technischen Standards und unter Einhaltung unserer Qualitätsstandards produziert.

Die Gewährleistung beinhaltet ausschließlich Mängel welche nachweislich auf Herstellungs- oder Materialfehler zum Verkaufszeitpunkt zurückzuführen sind. Die Gewährleistung endet nach zwei Jahren, weitere Ansprüche sind ausgeschlossen.

Festgestellte Mängel müssen schriftlich, inkl. Original-Kaufbeleg und kurzer Fehlerbeschreibung, bei Ihrem Verkäufer eingereicht werden. Nach Prüfung, innerhalb einer angemessenen Zeit, entscheidet der Gewährleistungsgeber über eine mögliche Reparatur oder einen Austausch. Entstandene Mängel und Schäden durch z.B. Transport, Fehlbedienung, unsachgemäße Anwendung, Verschleiß, etc. sind von der Gewährleistung ausgeschlossen. Die Batterie ist von der Gewährleistung ausgenommen.

Weiteres Zubehör:

Sirene 2150



Outdoor Sirene

Control 2110



Fernbedienung

Smoke 2050



Rauchmelder

Vibrancy 2020



Vibrations-Sensor

Motion 2010



PIR-
Bewegungsmelder

Contact 2030



Tür- und
Fensterkontakt

Water 2060



Wassermelder

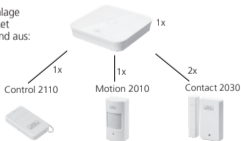
Keypad 2100



RFID-Tastatur

Set 2200

Alarmanlage
Startpaket
bestehend aus:



Weiteres Zubehör finden Sie auf unserer Homepage: **www.burg.biz** oder durch scannen des folgenden QR Code Links:



Entsorgung des Gerätes



Wir weisen darauf hin, dass derart gekennzeichnete Elektro- und Elektronikgeräte

sowie Batterien, nicht über den Hausmüll, sondern getrennt bzw. separat gesammelt werden müssen. Bitte erkundigen Sie sich bei der zuständigen Stelle in Ihrer Stadt / Gemeinde nach Sammelstellen für Batterien und Elektromüll.

Hiermit erklärt die BURG-WÄCHTER KG,
dass das vorliegende Gerät den Richtlinie



2014/53/EU, (RED)
2014/30/EU, (EMC),
und der 2011/65/EU (RoHS)
entspricht.

Der vollständige Text der EU-Konformitäts-
erklärung ist unter der folgenden
Internetadresse abrufbar: www.burg.biz

Bei technischen Fragen zum Produkt lesen Sie
bitte die ausführliche Bedienungsanleitung
und beachten Sie die FAQ, die Sie auf
folgender Webseite finden: www.burg.biz.
Sollten Sie dennoch Fragen haben, können Sie
sich gern per E-Mail an uns wenden unter:
Alarm-Service@burg.biz

Impressum

Das Copyright dieser Bedienungsanleitung liegt ausschließlich bei der BURG-WÄCHTER KG.

Jegliche Vervielfältigung auch auf elektronischen Datenträgern bedarf der schriftlichen Genehmigung der BURG-WÄCHTER KG. Der Nachdruck – auch auszugsweise – ist verboten. Irrtum und technische Änderungen vorbehalten. Alle genannten Firmen- und Produktnamen sind Warenzeichen oder eingetragene Warenzeichen bzw. Marken der jeweiligen Inhaber.

Irrtum und technische Änderungen vorbehalten.

Items included in delivery

- 1 x Quick installation guide
- 1 x BURGprotect WATER 2060
- 1 x Batterie (1 x CR2032, 3V)
- 1 x Glue sticker

Features

The wireless water intrusion sensor is an accessory of smartBURG alarm system.

It's fashion design, energy saving, and low battery warning supported. The system would inform users to replace the battery by App when needed. It's easy to setup and informs user when detecting water intrusion.

LED Indication

LED flashes once: Alarm happens and transmitter sends signal to the main panel.
LED lights stays on: Low battery, please replace the battery immediately.

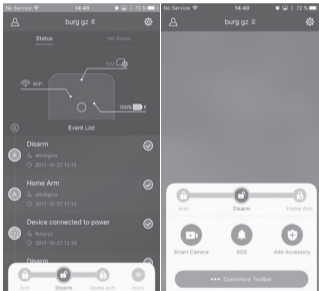
Parameters

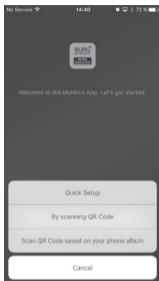
Working Voltage	DC 3V
Battery	1 × CR2032 (3V)
Working Current	20 mA
Standby Current	2µA
Transmission Distance	Without obstacle 200 m* Indoor max 50 m*
Transmission Frequency	433.05 - 434.79 MHz
Max. transmission Power	<10mW (10dBm)
Working Temperature	-10 °C bis 40 C°
Humidity	≤90%rh (non-condensing)
Weight	25,8 g (battery not included)
Dimension	Transmitter: (L*W*H) 80,0*38,2*13,3 mm Connection Line: 21 cm

* The real transmission distance can be different, pending on local scenario.

Pairing Sensor with Base

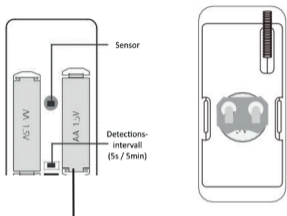
1. Launch the App.
2. Press "more"  and then "Add Accessories" 





3. Scan the QR code, printed on this accessory, by App. After scanning, you may rename the accessory, e.g. „living room door“
4. The App will auto recognize this accessory. Please wait until the app notes the successful add.

Battery replacement instructions



1. Insert the flat blade of a small screwdriver into the pry-off slot of transmitter, twist the blade to remove the cover.
2. Replace the 1 x CR2032 (3V) battery

Correct location for installation

The radio signal of the sensor is highly dependent on environmental conditions. Metal objects, concrete surfaces, walls, and metal cables all reduce its range, etc. Other radio devices and environmental conditions can also interfere with its operation..

IMPORTANT NOTE: The alarm can only work as well as permitted by its installation and environment. The alarm can indicate dangerous situations but it cannot prevent them.

The device must not be painted, varnished or altered in any way.

Installation & Notice

1. Remove the battery insulative strip.
2. Before you install, set the sensor to the base using the app and test the function.
3. Attach the magnet and transmitter to the desired position using adhesive strips or screws (not included).
4. Avoid installing on metallic surfaces and near live cables.
5. If the status LED is permanently lit, please change the battery. Do not use batteries.
6. Ensure that the distance between the magnet and the detector is significantly less than 1cm. If you have aluminum or metal frames / doors, please test before installation whether the function works reliably in the desired position

General safety precautions and safety instructions

CE-compliance

This appliance complies with the CE guidelines. If you require an EC Declaration on Conformity for this device for this device, please send a request to: info@burg.biz

Attention

Any changes or modifications to this appliance which have not been explicitly approved of by the respective regulatory authority, may lead to a prohibition of usage of this appliance..

Limitation of liability

This device complies with the technical standards in force at the time of production. We constantly strive to ensure that our products are technologically cutting edge and that our handbooks are kept up to date. We therefore reserve the right to undertake technical changes and modifications or adjustments to the instructions without providing advance notice.

The instructions must be carefully followed. We accept no liability for damage, as a result of e.g. incorrect use or installation, improper handling, insufficient or poor maintenance, disregard of safety guidelines or general conditions of use.

When installed and used correctly and under the conditions specified, this device performs the functions described in the handbook.

As the alarm is dependent upon the specific arrangement put in place by the customer, there is no guarantee that it will be triggered.

Safety guidelines

Please read the instructions carefully. No liability can be assumed for any damage which may result from failure to follow instructions.

The device must be used only for the purpose specified in the instructions.

The device should work effectively as an alarm in an emergency! Please check regularly that the device is in working order and that the batteries are charged. This will ensure that it functions correctly in the event of a (hopefully unlikely) emergency.

The device may malfunction when exposed to unexpectedly high electromagnetic radiation, manipulation or other influences. The device must not be installed in damp areas or near electrical devices which emit radiation.

Battery-operated devices must not be used in high temperatures, near sources of heat or exposed to direct sunlight.

Ensure that packaging and contents are kept well away from children to avoid any risk of suffocation.

Please keep instructions in a safe place.

IMPORTANT NOTE: The device may not function correctly if installed in an inappropriate location.

Cleaning

Use only a damp cloth for cleaning.

Ensure that no water enters the device.

Do not use any readily inflammable, chemical, corrosive, abrasive or sharp cleaning materials.

Guarantee

BURG-WÄCHTER products comply with the technical standards in force at the time of production and adhere to our own quality standards.

The guarantee only covers defects which can be proved to have resulted from production or material defects at the time of purchase. The guarantee expires after two years; further claims are excluded.

A short description of any defects identified must be made in writing and the device returned to the place it was bought, together with the original packaging. After the device has been tested, and within an appropriate period of time, the guarantor will decide whether or not to repair or exchange the item. Any defects or damage which may have resulted from transport, inappropriate or improper use, wear and tear etc. are not included in the guarantee.

The battery is not included in the guarantee

Additional accessory:

Sirene 2150



Outdoor Siren

Control 2110



Remote Controller

Smoke 2050



Smoke detector

Vibrancy 2020



Vibrancy Sensor

Motion 2010



PIR-sensor

Contact 2030



Door- and window contact

Water 2060



Water Intrusion

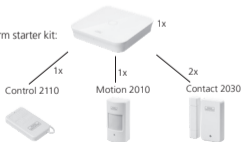
Keypad 2100



Keypad

Set 2200

Alarm starter kit:



You can find more Accessories on our homepage www.burg.biz or by App:



Disposal



Please be aware that electrical and electronic equipment and batteries shall not be disposed of as household waste, but rather collected separately. Please obtain information on the collecting points for electrical waste from the responsible authority of you municipality.

CE BURG-WÄCHTER KG hereby declares that this device complies with Directive 2014/53/EU, (RED) 2014/30/EU, (EMC) and 2011/65/EU (RoHS). The full text of the EU Declaration of Conformity can be found on www.burg.biz.

The full text of the EU Declaration of Conformity can be found on the following website www.burg.biz

If you have technical questions about this device, please read the detailed user manual and the FAQ sheet which you will find on the following website: www.burg.biz. If, however, you still have questions, please send an e-mail to: alarm-service@burg.biz

Copyright

All rights reserved. This publication may not be reproduced, stored in a retrieval system or transmitted, in any form or by any means (electronic, mechanical, photocopying, recording or otherwise), without the written prior permission of BURG-WÄCHTER KG. No reproduction of any part or excerpts thereof are permitted. Errors excepted. Specifications are subject to change without notice for quality improvement. All companies or products mentioned in this publication are trademarks, registered trademarks or brands of the respective company.

Subject to technical changes without notice.
Errors excepted.

