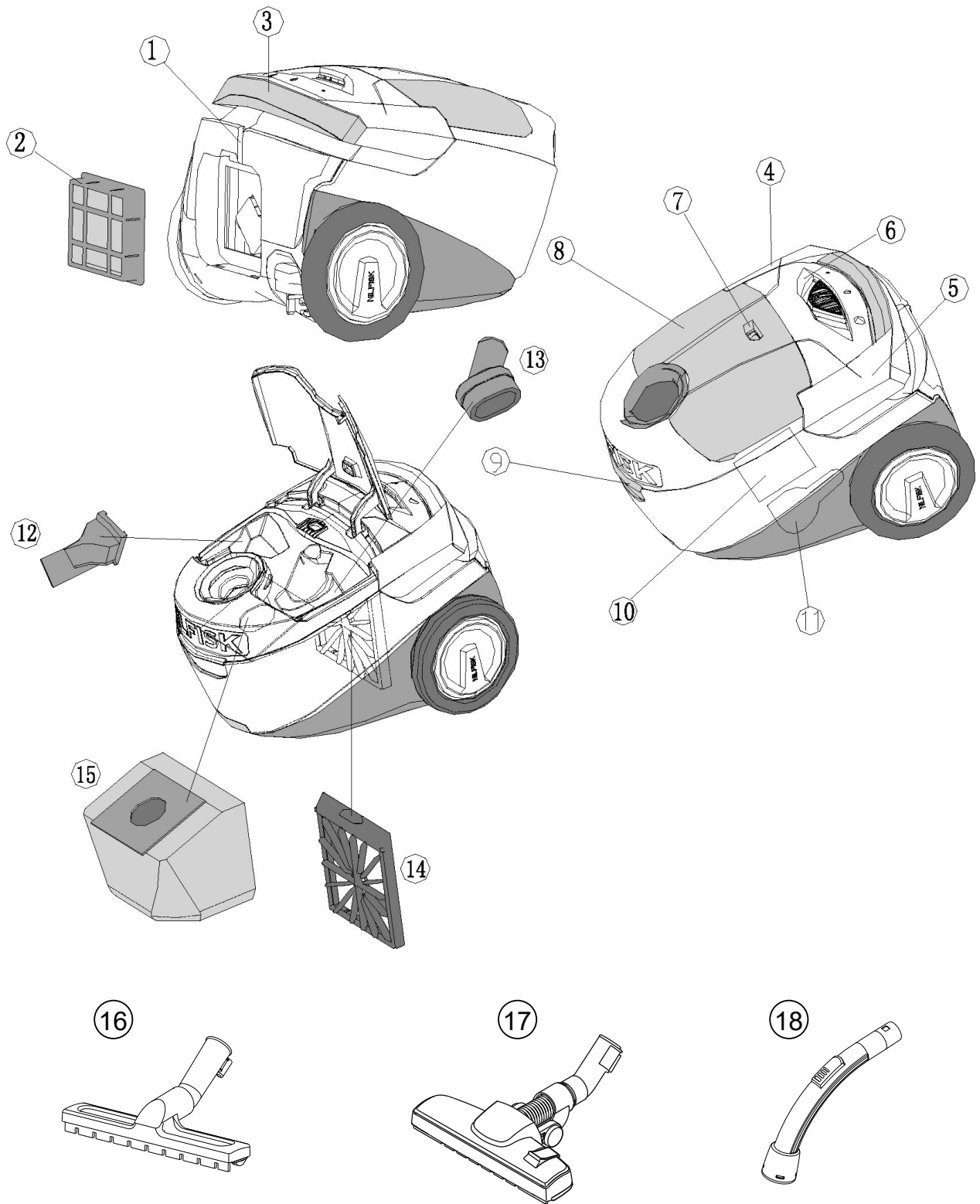




Instructions for use



- EN
- DE
- FR
- ES
- PT
- IT
- NL
- SV
- NO
- DA
- FI
- ZH




The different models of the vacuum cleaners can include different nozzles

	WEEE	4 - 5
EN	Instructions for use	6 - 14
DE	Betriebsanleitung.....	15 - 23
FR	Instructions d'utilisation	24 - 32
ES	Instrucciones de manejo.....	33 - 41
PT	Instruções de operação.....	42 - 50
IT	Istruzioni sull'uso	51 - 59
NL	Gebruiksaanwijzing	60 - 68
SV	Bruksanvisning	69 - 77
NO	Instruksjonsbok.....	78 - 86
DA	Brugsvejledning	87 - 95
FI	Käyttöohje.....	96 - 104
ZH	操作说明	105 - 113
	Illustrations	114 - 115

WEEE - Waste of Electric and Electronic Equipment




English

The symbol  on the product or on its packing indicates that this product may not be treated as household waste. Instead it shall be handed over to the applicable collection point for the recycling of electrical and electronic equipment. By ensuring this product is disposed of correctly, you will help prevent potential negative consequences for the environment and human health, which could otherwise be caused by inappropriate waste handling of this product. For more detailed information about recycling of this product, please contact your local city office, your household waste disposal service or the shop where you purchased the product.




Deutsch

Das Symbol  auf dem Produkt bzw. auf der Produktverpackung deutet an, dass das Produkt nicht mit dem Haushaltsmüll entsorgt werden darf. Stattdessen ist es zur Entsorgung an eine geeignete Sammelstelle für das Recycling von elektrischen und elektronischen Geräten zu bringen. Durch die korrekte Entsorgung helfen Sie mit, potenziellen negativen Einflüssen auf die Umwelt und die Gesundheit vorzubeugen, die durch eine unangemessene Entsorgung dieses Produkts entstehen könnten. Genauere Informationen zur Wiederverwertung dieses Produkts erhalten Sie von Ihrer Stadtverwaltung, der Müllabfuhr vor Ort oder dem Geschäft, in dem Sie dieses Produkt erworben haben.




Français

Le symbole  sur le produit ou sur son emballage indique que ce produit ne doit pas être traité comme un déchet ménager. Il doit au contraire être remis au point de collecte correspondant pour le recyclage du matériel électrique et électronique. En procédant de cette manière, vous aiderez à prévenir les conséquences potentiellement négatives pour l'environnement et la santé humaine que pourrait causer un traitement inadéquat du rejet de ce produit. Pour plus ample information sur le recyclage de ce produit, veuillez prendre contact avec votre bureau municipal, votre service de collecte de déchets ménagers ou le magasin où vous avez acheté le produit.




Español

El símbolo  que aparece en el producto o en su embalaje indica que este producto no puede ser tratado como residuo doméstico. En su lugar, debe ser entregado en el correspondiente punto de recogida para el reciclado de equipos eléctricos y electrónicos. Al garantizar la adecuada eliminación de este producto, ayudará a evitar las posibles consecuencias negativas para el medio ambiente y la salud de las personas que se producirían a causa de una inadecuada manipulación de los residuos de este producto. Para obtener información más detallada acerca del reciclaje de este producto, póngase en contacto con la oficina local de su ciudad, el servicio de recogida de residuos domésticos o el establecimiento en el que ha adquirido el producto.




Português

Símbolo  no produto ou na embalagem indica que esse produto não deve ser tratado como um resíduo doméstico. Ao contrário, deve ser levado ao local de recolha adequado para a reciclagem de equipamentos electroelectrónicos. Ao se assegurar que o tratamento deste equipamento foi adequado, estará a ajudar a prevenir consequências potenciais ao meio ambiente e à saúde humana que poderiam ser causadas pelo manejo inapropriado do produto. Para mais informações sobre a reciclagem deste produto, entre em contacto com as autoridades locais, com o órgão responsável pela recolha de lixo ou a loja onde o produto foi adquirido.



Italiano

Il simbolo  sul prodotto o sulla confezione indica che questo prodotto non può essere smaltito fra i rifiuti domestici. Deve invece essere consegnato a un centro di raccolta autorizzato per il riciclaggio dei dispositivi elettrici ed elettronici. Smaltendo questo prodotto in modo corretto, si contribuisce a ridurre l'impatto ambientale e sull'uomo. Per maggiori informazioni sul riciclaggio di questo prodotto, contattare il proprio comune, il centro di raccolta dei rifiuti urbani locale o il rivenditore.

Herzlich willkommen!

Danke, dass Sie sich für den Staubsauger
Nilfisk Neo entschieden haben

Übersicht

- 1 Abstellbügel
- 2 EPA-Filter
- 3 Handgriff
- 4 Kabelaufrollung
- 5 EIN/AUS-Schalter
- 6 Leistungsanzeige
- 7 Staubbeutel-Füllstandsanzeige,
mechanisch
- 8 Zubehördeckel
- 9 Öffnen/Schließen-Taste,
Staubbeutel Fach
- 10 Typenschild
- 11 Abstellbügel
- 12 Polsterdüse
- 13 Möbelpinsel
- 14 Vorfilter
- 15 Staubbeutel
- 16 Hartbodendüse
- 17 Kombidüse
- 18 Zuluftregler

Inhalt

Übersicht	15
Display-Symbole	15
Sicherheitsvorschriften	16
Bedienungsanleitung	16
Reinigungstipps	19
Fehlersuche	20
Service und Wartung etc.	20
Garantien und Service	21
Kontormitätserklärung	22
Technische Spezifikationen	23

Display-Symbole



Der Staubbeutel ist voll und muss ausgewechselt werden, wenn die Anzeige komplett rot ist.

EN

Sicherheitsvorschriften

DE

- Das Gerät nicht ohne vorschriftsmäßig eingesetzten Staubbeutel und Filter benutzen.
- Dieses Gerät ist nicht zum Absaugen von Gefahrenstoffen oder Gasen geeignet. Ein derartiger Einsatz birgt nämlich ernsthafte Gesundheitsrisiken.
- Das Gerät darf nicht zum Absaugen von Wasser oder anderen Flüssigkeiten verwendet werden.
- Keine scharfen Teile wie z. B. Nadeln oder Glasscherben aufsaugen.
- Keine brennenden oder rauchenden Teile wie z. B. Zigaretten, Streichhölzer oder heiße Asche aufsaugen.
- Das Gerät in Innenräumen und trockener Umgebung bei 0 °C bis 60 °C anwenden und aufbewahren.
- Das Gerät eignet sich nicht für den Einsatz im Freien.
- Das Gerät nicht mit

FR

ES

PT

IT

NL

SV

NO

DA

FI

ZH

nassen Händen anfassen.

- Das Gerät vor der Abtrennung vom Netz ausschalten.
- Bei der Abtrennung vom Netz immer den Stecker, nicht das Kabel anfassen. Das Gerät nicht am Kabel hinter sich her oder hochziehen.
- Das Gerät nicht benutzen, wenn das Kabel beschädigt ist. Das Kabel regelmäßig auf Beschädigungen hin überprüfen, besonders nachdem es eingequetscht, in einer Tür eingeklemmt oder überrollt wurde.
- Das Gerät nicht benutzen, wenn es einen schadhaften Eindruck macht. Falls das Gerät heruntergefallen oder beschädigt ist oder im Freien gelassen oder nass wurde, sollte es von einem Fachmann überprüft werden.
- Es dürfen keinerlei Änderungen jedweder Art an den mechanischen oder elektrischen Sicherheitsdetails vorgenommen werden.

- Reparaturen dürfen nur von autorisierten Werkstätten vorgenommen werden.
- Nur Original-Staubbeutel, Original-Filter und Original-Zubehör von Ihrem Fachhändler verwenden. Die Verwendung von Nicht-Original-Staubbeuteln und –filtern setzt die Gewährleistung außer Kraft.
- Vor jedem Staubbeutel- oder Filterwechsel das Gerät ausschalten und den Stecker herausziehen. Dazu den Stecker anfassen, nicht am Kabel ziehen.
- Dieses Gerät darf von Kindern ab einem Alter von 8 Jahren und von Personen mit eingeschränkten physischen, sensorischen oder mentalen Fähigkeiten genutzt werden, sofern diese in der sicheren Verwendung des Geräts und den möglichen Gefahren unterwiesen wurden.
- Kinder müssen beaufsichtigt werden, um sicherzustellen, dass sie nicht mit dem Gerät

spielen.

- Die Reinigung und vom Benutzer durchzuführende Wartung des Gerätes dürfen Kinder nur unter Aufsicht durchführen.
- Wenn das Stromkabel beschädigt ist, muss es beim Hersteller oder Fachhändler oder von einer Person mit entsprechender Qualifikation ausgetauscht werden, um Gefahren zu vermeiden.

EN

DE

FR

ES

PT

IT

NL

SV

NO

DA

FI

ZH

Bedienungsanleitung

Vor der Inbetriebnahme des Gerätes sicherstellen, dass die auf dem Typenschild auf der Unterseite angegebene Spannung der Netzspannung entspricht. Das Gerät wird mit Staubbeutel und Vorfilter und EPA-Filter geliefert.

Starten und Stoppen

Start

Das Kabel herausziehen und den Stecker in eine Wandsteckdose stecken.

EIN/AUS-Schalter und Leistungsanzeige.

Stopp

Das Gerät ausschalten und den Stecker abziehen. Beim Herausziehen des Steckers immer den Stecker, nicht das Kabel anfassen.

EN

1 Anschluss von Schlauch, Rohr und Düsen

DE

FR

ES

PT

IT

NL

SV

NO

DA

FI

ZH

1. Den Schlauchanschluss in die Ansaugöffnung stecken.
2. Das gebogene Ansatzrohr am Rohr anschließen.
3. Das Rohr an der Düse anschließen.
4. Bei dem Saugrohr handelt es sich um ein Teleskoprohr, das sich auf Ihre Länge einstellen lässt. Zur Verlängerung des Rohres den Einstellknopf drücken und zur Verkürzung einfach einschieben.

Staubbeutel- und Filterwechsel

Größe und Qualität von Staubbeuteln und Filtern wirken sich auf die Geräteleistung aus. Die Verwendung von Nicht-Original-Staubbeuteln bzw. Nicht-Original-Filtern kann zu eingeschränktem Luftdurchsatz und dadurch bedingter Überlastung des Geräts führen. Zudem verliert die Garantie dadurch ihre Gültigkeit.

2 Wechsel des Staubbeutels

Die Staubbeutel-Füllstandsanzeige leuchtet permanent rot, wenn der Staubbeutel gewechselt werden muss. Nur Original-Staubbeutel verwenden.

3 Wechsel des Vorfilters

Der Vorfilter schützt den Motor durch Absaugung von Kleinstpartikeln, die der Staubbeutel nicht zurückhalten kann. Den Vorfilter bei jedem fünften Staubbeutelwechsel wechseln. Der Vorfilter sitzt hinter dem Staubbeutel. Grundsätzlich nur Original-Filter benutzen.

4 Wechsel des EPA-Filters

Der EPA-Filter filtert all die Kleinstpartikel aus, die der Staubbeutel nicht zurückhält. Ein EPA-Filter kann weder saubergebürstet noch gewaschen werden wenn nicht erwähnt.

Waschbarer EPA-Filter

Einige Modelle verfügen über waschbare EPA-Filter.

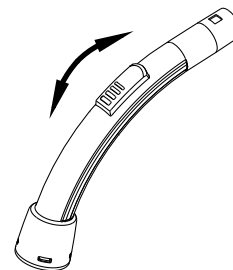
Spülen Sie die Innenseite des Filters mit lauwarmem Leitungswasser. Verwenden Sie keine Reinigungsmittel und berühren Sie nicht die Filterfläche. Den Filterrahmen klopfen, um das Wasser zu entfernen.

Benutzen Sie keine externe Wärmequelle, z. B. einen Heizkörper oder direkte Sonneneinstrahlung um den Filter zu trocknen. Lassen Sie den Filter trocknen, bevor Sie ihn wieder in den Staubsauger einsetzen.

Einstellung der Saugkraft

Zuluftregler am gebogenen Ansatzrohr

Die Saugkraft ist am stärksten, wenn der Zuluftregler geschlossen ist, und am schwächsten, wenn er ganz geöffnet ist. Den Zuluftregler in die gewünschte Position bringen und so die Saugkraft einstellen.



Leistungsregler

Die Saugkraft wird mit dem Saugkraft-Regelrad hinten am Gerät eingestellt.



Tip: Stellen Sie eine geringere Saugleistung ein, um die Geräuschkentwicklung und Saugkraft zu verringern.

5

Abstellen von Ansatzrohr und Düse

Für das Abstellen des Gerätes gibt es

zwei Einschübe. Ein Einschub befindet sich auf der Unterseite des Gerätes; er wird benutzt, wenn es auf der Rückseite abgestellt wird. Der andere befindet sich auf der Rückseite, er wird benutzt, wenn das Gerät auf den Rädern stehend abgestellt wird.

Thermosicherung

Das Gerät ist zum Schutz vor Überhitzung mit einer Thermosicherung ausgerüstet. Wenn die Thermosicherung durchbrennt, schaltet sich der Staubsaugermotor automatisch ab und muss abkühlen, bevor er neu gestartet werden kann.

Neustart

1. Das Gerät abstellen und den Stecker herausziehen.
2. Darauf achten, dass der Luftstrom durch gebogenes Ansatzrohr, Schlauch, Rohr, Düse, Staubbeutel und Filter nicht blockiert wird.
3. Das Gerät abkühlen lassen.
4. Den Stecker wieder einstecken und das Gerät anschalten. Das Gerät startet erst, wenn es ausreichend abgekühlt ist. Falls es nicht startet, wieder abschalten und den Stecker herausziehen. Nach einer Weile nochmals versuchen.

Reinigungstipps

Die Saugkraft mithilfe des Leistungsgreglers oder des Zuluftreglers am gebogenen Ansatzrohr einstellen.

6 Polsterdüse

Die Polsterdüse ist für Polstermöbel vorgesehen.

7 Möbelpinsel

Der Möbelpinsel ist u. a. für Vorhänge und Fensterbänke vorgesehen.

8 Hartbodendüse

Die Hartbodendüse ist für harte Fußböden vorgesehen.

9 Kombi-Bodendüse

Die Kombi-Bodendüse wird je nach Bodentyp individuell eingestellt.

10 Turbodüse

Die Turbodüse ist für die wirksame Teppichreinigung vorgesehen.

Die Modelle können mit unterschiedlichen Düsen versehen sein.

EN

DE

FR

ES

PT

IT

NL

SV

NO

DA

FI

ZH

EN

DE

FR

ES

PT

IT

NL

SV

NO

DA

FI

ZH

Fehlersuche

Reparaturen oder Service von elektrischen Komponenten wie etwa Kabel oder Motor dürfen nur von einer autorisierten Servicewerkstatt vorgenommen werden.

Falls das Gerät nicht startet	Überprüfen, ob der Stecker richtig in der Steckdose sitzt
	Im Gebäude kann eine Sicherung durchgebrannt sein, die ausgetauscht werden muss
	Kabel oder Stecker sind eventuell defekt und müssen von einer autorisierten Servicewerkstatt repariert werden
Verminderte Saugkraft	Der Staubbeutel ist voll und muss ausgewechselt werden, siehe Anweisungen
	Vorfilter oder der EPA-Filter können verstopft sein und müssen gewechselt werden, siehe Anweisungen.
	Gebogenes Ansatzrohr, Schlauch, Rohr oder Düse können verstopft sein und müssen gereinigt werden
Falls das Gerät stehen bleibt	Die Thermosicherung kann durchgebrannt sein, siehe Anweisungen.

Service und Wartung

- Das Gerät grundsätzlich innen und trocken abstellen.
- Den Vorfilter bei jedem fünften Staubbeutelwechsel wechseln. Das Staubbeutelpaket enthält fünf Staubbeutel und einen Vorfilter.
- Die Oberflächen des Gerätes mit einem trockenen Lappen oder einem feuchten Lappen mit etwas Reinigungsmittel säubern.
- Original-Zubehör beim nächstliegenden Fachhandel bestellen.
- Service – den nächstliegenden Fachhandel benachrichtigen.

Recycling und Entsorgung

Verpackungsmaterial recyceln und ausgediente Geräte gemäß den jeweils geltenden Vorschriften entsorgen. Das Kabel so kurz wie möglich abschneiden, damit sich niemand an einem entsorgten Gerät verletzen kann.

Umweltverträglichkeit

Dieses Gerät wurde mit einem hohen Grad an Umweltverträglichkeit konstruiert. Sämtliche Kunststoffteile sind mit ihrer Recyclingfähigkeit gekennzeichnet.

Verantwortung

Nilfisk übernimmt keinerlei Verantwortung für Schäden, die durch die unsachgemäße Benutzung des Gerätes oder Änderungen am Gerät entstehen.

Garantie

Die Garantiebedingungen können von Land zu Land unterschiedlich sein. Ihr Fachhändler gibt Ihnen hier gern sachkundige Auskunft.

Garantien und Service

Für die Nilfisk-Staubsaugerserie Neo gilt eine Zwei-(2)-Jahresgarantie für das Gerät, welche den Motor, die Kabelaufrollung, Schalter und Gehäuse abdeckt. Für die Düsen, Filter, Schläuche, Rohre und sonstigen Zubehörteile gilt eine zwölfmonatige Garantie für Herstellungsfehler, nicht jedoch für verschleißbedingte Defekte.

Die Garantie deckt Ersatzteile und Arbeitskosten ab, ebenso Herstellungs- und Materialfehler, die bei normalem Gebrauch auftreten können.

Der im Rahmen der Garantie anfallende Service erfolgt nur dann, wenn nachgewiesen werden kann, dass der Schaden während der Garantiefrist entstanden ist (ein vorschriftsmäßig ausgefüllter Garantieschein oder ein ausgedruckter/abgestempelter Kas senbon mit Angabe von Datum und Produkttyp) und unter der Bedingung, dass der Staubsauger als Neuprodukt gekauft und von Nilfisk vertrieben wurde. Im Falle einer Reparatur der Schäden muss sich der Kunde an Nilfisk wenden, um sich einen Fachhändler nennen zu lassen, der das Gerät auf Kosten des Kunden repariert.

Nach Durchführung der erforderlichen Reparaturarbeiten erfolgt die Rücksendung des Staubsaugers an die Privatadresse des Kunden auf die Gefahr und Kosten von Nilfisk.

Die Garantie deckt nicht ab:

- Normalen Verschleiß von Zubehör und Filtern.
- Defekte oder Schäden als direkte oder indirekte Folge unsachgemäßer Benutzung – wie z. B. das Aufsaugen von Schutt, heißer Asche oder Teppichschampoo.
- Missbrauch, keine oder mangelnde Wartung laut Beschreibung in der Bedienungsanleitung.
- Wenn das Gerät für Renovierungsarbeiten verwendet wurde.
- Wenn das Gerät zum Aufsaugen

von Wasser, Gips, Staub oder Sägemehl verwendet wurde.

Sie deckt ferner keinerlei fälschliche oder unzureichende Konfigurationen, also Einstellungen oder Anschlüsse, ab, außerdem keine Beschädigungen durch Brand, Feuer, Blitzschlag oder anomale Spannungsschwankungen oder sonstige elektrische Störungen wie z. B. defekte Sicherungen oder defekte Elektroinstallationen im Netz, und allgemeine Defekte bzw. Beschädigungen, die nach Ansicht von Nilfisk die Konsequenz anderer Ursachen als Herstellungs- und Materialfehler sind.

Der Garantieanspruch erlischt:

- Falls ein Defekt durch die Verwendung von Nicht-Original-Staubbeuteln und Filtern von Nilfisk entsteht.
- Falls die Kennziffer vom Staubsauger entfernt ist.
- Falls der Staubsauger von einem nicht von Nilfisk autorisierten Händler repariert wurde.
- Falls das Gerät in einem gewerblichen Zusammenhang eingesetzt wurde, d. h. von Bauunternehmen, Reinigungsfirmen oder anderen Gewerben, also nicht in Privathaushalten.

Die Garantie ist gültig:

Dänemark, Schweden, Norwegen, Großbritannien, Irland, Belgien, Niederlande, Frankreich, Deutschland, Polen, Russland, Österreich, Schweiz, Spanien, Portugal, Australien, Neuseeland, Estland, Lettland, Litauen, Ungarn, Griechenland, Slowenien, Slowakei, Tschechische Republik, Italien, Finnland, Bulgarien, Rumänien und der Türkei.

EN

DE

FR

ES

PT

IT

NL

SV

NO

DA

FI

ZH

EN

Konformitätserklärung

DE

Wir,

FR

Nilfisk A/S
Kornmarksvej 1
DK-2605 Broendby
DÄNEMARK

ES

PT

erklären hiermit, dass die

IT

Produkte: Staubsauger - Consumer - Trocken
Beschreibung: 220-240V, 50/60 Hz, IPX0, Nur Innengebrauch
Typ: Neo

NL

SV

den folgenden Normen entspricht:

NO

EN 60335-1:2012+A11:2014
EN 60335-2-2:2010+A11:2012+A1:2013
EN 55014-1:2006+A1:2009+A2:2011
EN 55014-2:1997+A1:2001+A2:2008
EN 61000-3-2:2006+A1:2009+A2:2009
EN 61000-3-3:2013
EN 50581:2012
EN 60312-1:2013

DA

FI

ZH

Konformität mit den folgenden Richtlinien:

2014/35/EU
2014/30/EU
2011/65/EC
2009/125/EC
666/2013/EC

Hadsund, 18-01-2017



Anton Sørensen
Senior VP, Global R&D

Technische Daten

		Neo
Spannung	V	220-240
Netzfrequenz	Hz	50/60
Stromverbrauch IEC	l/sec.	29
Luftdurchsatz	kPa	16
Stromkabel: Länge	m	5
Isolationsklasse	-	II
Schutzart	-	IPX0
Staubbeutelkapazität	l	2.1
Breite	mm	360
Tiefe	mm	280
Höhe	mm	260
Gewicht (nur Staubsauger)	kg	5.0

Technische Daten und Details des Geräts können sich ohne vorherige Ankündigung ändern.

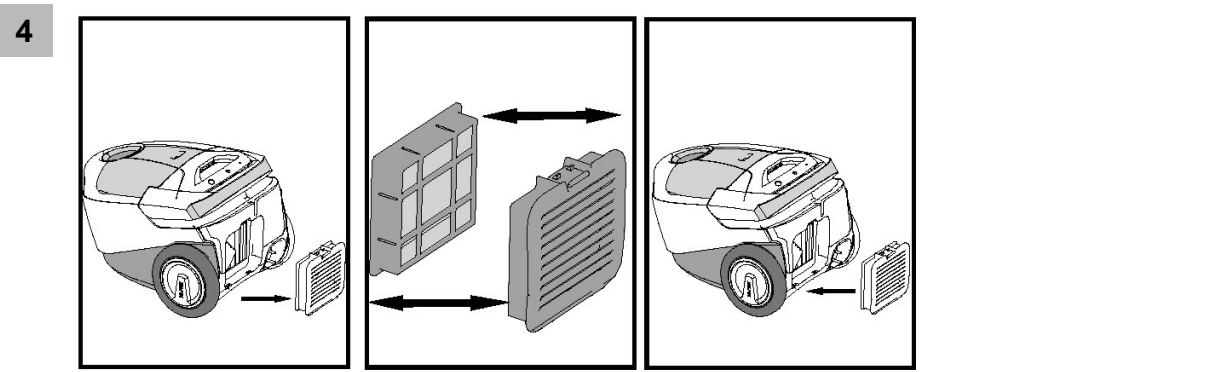
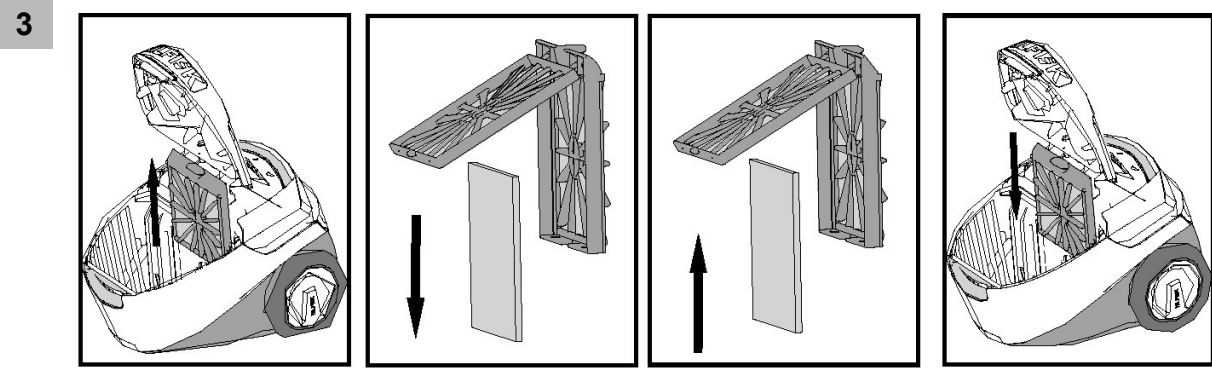
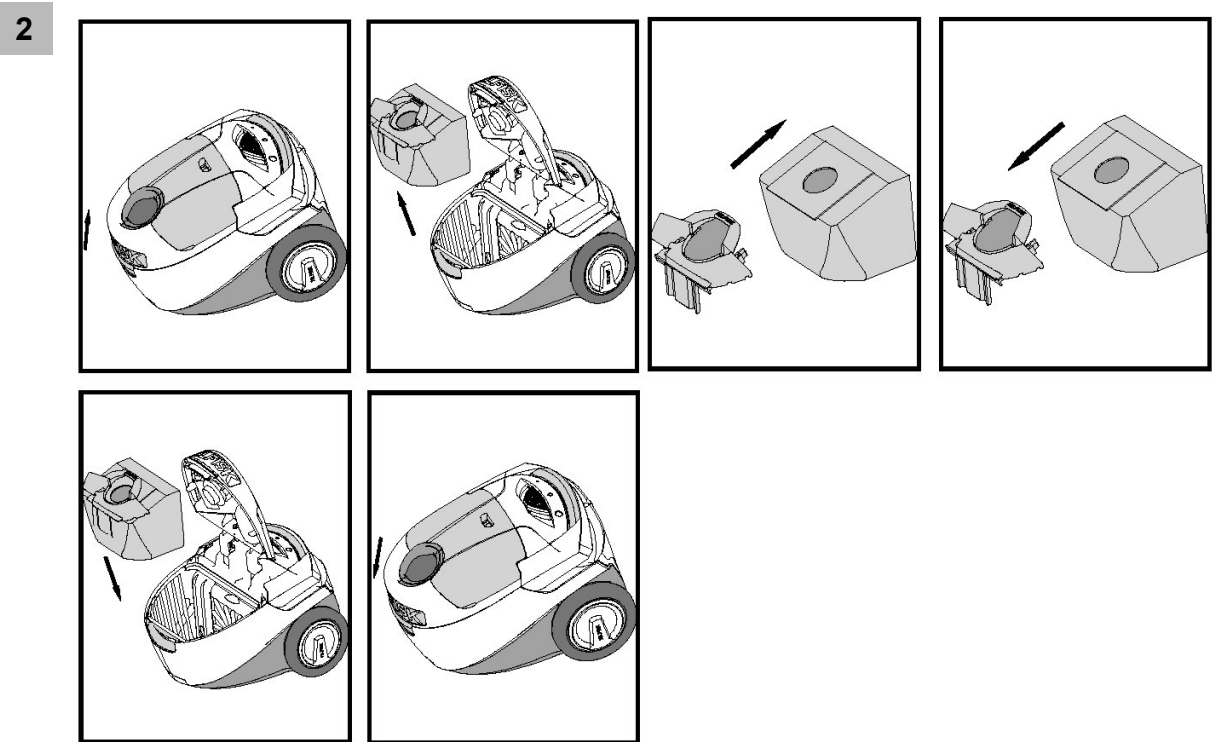
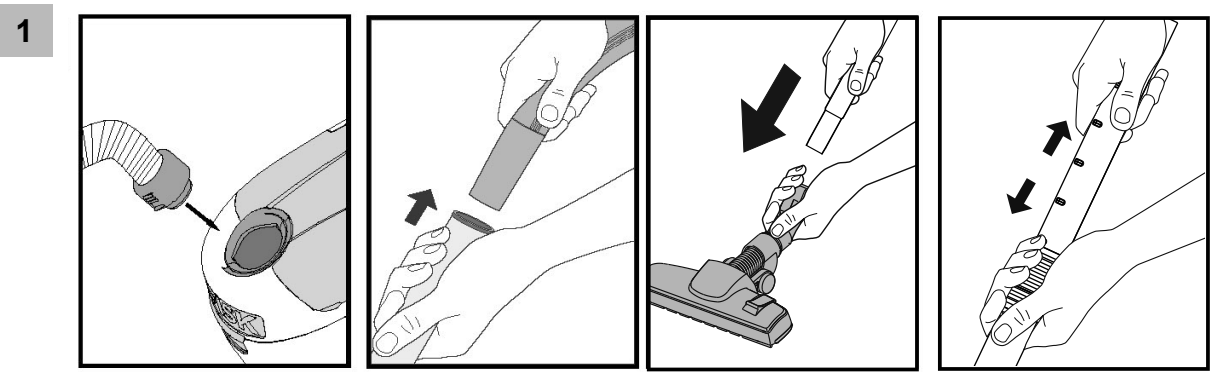
Produktdatenblatt

Name des Lieferanten	Nilfisk
Modell	Neo
Energieeffizienzklasse	A
Teppichreinigungsklasse	C
Hartbodenreinigungsklasse	B
Staubemissionsklasse	F
Jährlicher Energieverbrauch in kWh / Jahr	26
Aufnahmeleistung IEC (W)	750
Schallleistungspegel dB(A), IEC 60704-2-1	76

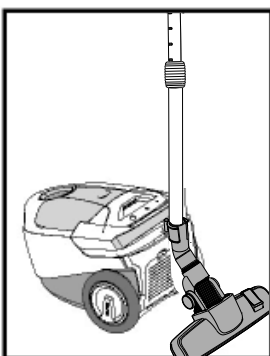
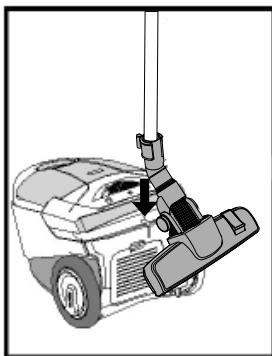
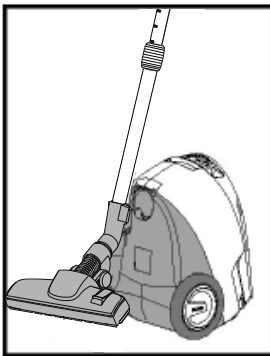
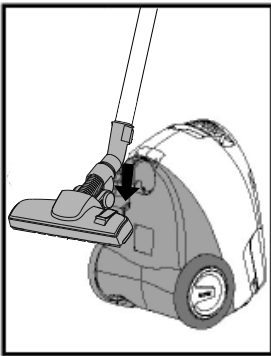
Hinweise zum Energie-Label

Zur Bestimmung der Energieklassen wurde die Kombinationsdüse verwendet. Um die auf dem Energie-Label angegebene Energie- und Reinigungsklasse zu erzielen, verwenden Sie bitte die Kombinationsdüse.

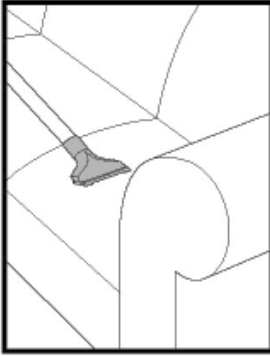
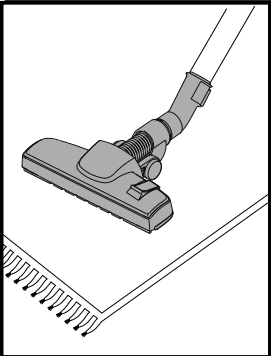
- EN
- DE
- FR
- ES
- PT
- IT
- NL
- SV
- NO
- DA
- FI
- ZH



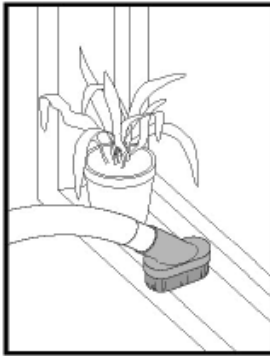
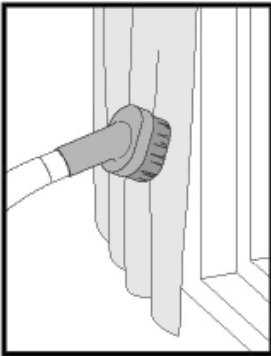
5



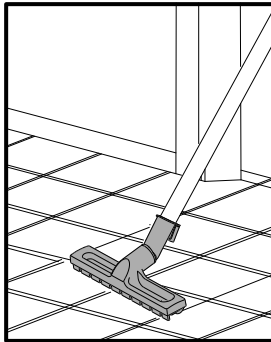
6



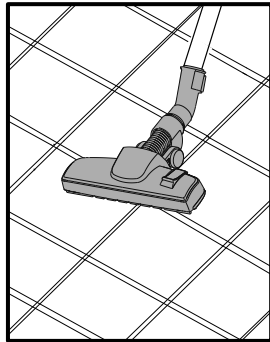
7



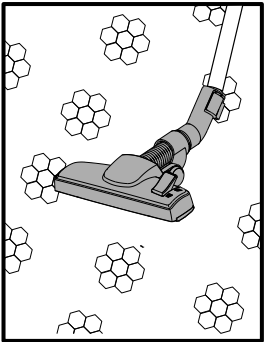
8



9



10





<http://www.nilfisk.com>

HEAD QUARTER

DENMARK

Nilfisk A/S
Kornmarksvej 1
DK-2605 Broendby
Tel.: (+45) 4323 8100
Website: www.nilfisk.com

SALES COMPANIES

ARGENTINA

Nilfisk srl.
Edificio Central Park
Herrera 1855, 6th floor/604
Ciudad de Buenos Aires
Tel.: (+54) 11 6091 1571
Website: www.nilfisk.com.ar

AUSTRALIA

Nilfisk Pty Ltd
Unit 1/13 Bessemer Street
Blacktown NSW 2148
Tel.: (+61) 2 98348100
Website: www.nilfisk.com.au

AUSTRIA

Nilfisk GmbH
Metzgerstrasse 68
5101 Bergheim bei Salzburg
Tel.: (+43) 662 456 400 90
Website: www.nilfisk.at

BELGIUM

Nilfisk n.v.-s.a.
Riverside Business Park
Boulevard Internationalelaan 55
Bâtiment C3/C4 Gebouw
Bruxelles 1070
Tel.: (+32) 14 67 60 50
Website: www.nilfisk.be

BRAZIL

Nilfisk do Brasil
Av. Eng. Luis Carlos Berrini, 550
40 Andar, Sala 03
SP - 04571-000 Sao Paulo
Tel.: (+11) 3959-0300 / 3945-4744
Website: www.nilfisk.com.br

CANADA

Nilfisk Canada Company
240 Superior Boulevard
Mississauga, Ontario L5T 2L2
Tel.: (+1) 800-668-8400
Website: www.nilfisk.ca

CHILE

Nilfisk S.A. (Comercial KCS Ltda)
Salar de Lamara 822
8320000 Santiago
Tel.: (+56) 2684 5000
Website: www.nilfisk.cl

CHINA

Nilfisk
4189 Yindu Road
Xinzhuang Industrial Park
201108 Shanghai
Tel.: (+86) 21 3323 2000
Website: www.nilfisk.cn

CZECH REPUBLIC

Nilfisk s.r.o.
VGP Park Horní Počernice
Do Čertous 1/2658
193 00 Praha 9
Tel.: (+420) 244 090 912
Website: www.nilfisk.cz

DENMARK

Nilfisk A/S
Kornmarksvej 1
DK-2605 Broendby
Tel.: (+45) 4323 8100
Website: www.nilfisk.com

FINLAND

Nilfisk Oy Ab
Koskelontie 23 E
02920 Espoo
Tel.: (+358) 207 890 600
Website: www.nilfisk.fi

FRANCE

Nilfisk SAS
26 Avenue de la Baltique
Villebon sur Yvette
91978 Courtabouef Cedex
Tel.: (+33) 169 59 87 00
Website: www.nilfisk.fr

GERMANY

Nilfisk GmbH
Guido-Oberdorfer-Straße 2-10
89287 Bellenberg
Tel.: (+49) (0)7306/72-444
Website: www.nilfisk.de

GREECE

Nilfisk A.E.
Αναπαύσεως 29
Κορωπία Τ.Κ. 194 00
Tel.: (30) 210 9119 600
Website: www.nilfisk.gr

HOLLAND

Nilfisk B.V.
Versterkerstraat 5
1322 AN Almere
Tel.: (+31) 036 5460760
Website: www.nilfisk.nl

HONG KONG

Nilfisk Ltd.
2001 HK Worsted Mills
Industrial Building
31-39, Wo Tong Tsui St.
Kwai Chung, N.T.
Tel.: (+852) 2427 5951
Website: nilfisk.com

HUNGARY

Nilfisk Kft.
II. Rákóczi Ferenc út 10
2310 Szigetszentmiklós-Lakihegy
Tel.: (+36) 24 475 550
Website: www.nilfisk.hu

INDIA

Nilfisk India Limited
Pramukh Plaza, 'B' Wing, 4th floor, Unit No. 403
Cardinal Gracious Road, Chakala
Andheri (East) Mumbai 400 099
Tel.: (+91) 22 6118 8188
Website: www.nilfisk.in

IRELAND

Nilfisk
1 Stokes Place
St. Stephen's Green
Dublin 2
Tel.: (+35) 3 12 94 38 38
Website: www.nilfisk.ie

ITALY

Nilfisk SpA
Strada Comunale della Braglia, 18
26862 Guardamiglio (LO)
Tel.: (+39) (0) 377 414021
Website: www.nilfisk.it

JAPAN

Nilfisk Inc.
1-6-6 Kita-shinyokohama, Kouhoku-ku
Yokohama, 223-0059
Tel.: (+81) 45548 2571
Website: www.nilfisk.com

MALAYSIA

Nilfisk Sdn Bhd
Sd 33, Jalan KIP 10
Taman Perindustrian KIP
Sri Damansara
52200 Kuala Lumpur
Tel.: (60) 3603 627 43 120
Website: www.nilfisk.com

MEXICO

Nilfisk de Mexico, S. de R.L. de C.V.
PiriNeos #515 Int.
60-70 Microparque
Industrial WSantiago
76120 Queretaro
Tel.: (+52) (442) 427 77 00
Website: www.nilfisk.com

NEW ZEALAND

Nilfisk Limited
Danish House
6 Rockridge Avenue
Penrose, Auckland 1061
Tel.: (+64) 9526 3890
Website: www.nilfisk.com.au

NORWAY

Nilfisk AS
Bjørnerudveien 24
1266 Oslo
Tel.: (+47) 22 75 17 80
Website: www.nilfisk.no

PERU

Nilfisk S.A.C.
Calle Boulevard 162, Of. 703, Lima 33- Peru
Lima
Tel.: (511) 435-6840
Website: www.nilfisk.com

POLAND

Nilfisk Sp. Z.O.O.
Millenium Logistic Park
ul. 3 Maja 8, Bud. B4
05-800 Pruszków
Tel.: (+48) 22 738 3750
Website: www.nilfisk.pl

PORTUGAL

Nilfisk Lda.
Sintra Business Park
Zona Industrial Da Abrunheira
Edificio 1, 1º A
P2710-089 Sintra
Tel.: (+351) 21 911 2670
Website: www.nilfisk.pt

RUSSIA

Nilfisk LLC
Vyatskaya str. 27, bld. 7/1st
127015 Moscow
Tel.: (+7) 495 783 9602
Website: www.nilfisk.ru

SINGAPORE

Den-Sin
22 Tuas Avenue 2
639453 Singapore
Tel.: (+65) 6268 1006
Website: www.densin.com

SLOVAKIA

Nilfisk s.r.o.
Bancíkovvej 1/A
SK-821 03 Bratislava
Tel.: (+421) 910 222 928
Website: www.nilfisk.sk

SOUTH AFRICA

WAP South Africa
12 Newton Street
Spartan 1630
Tel.: (+27) 11 975 7060
Website: www.wap.com.za

SOUTH KOREA

Nilfisk Korea
3F Duksoo B/D, 317-15
Sungsoo-Dong 2Ga
Sungdong-Gu, Seoul
Tel.: (+82) 2497 8636
Website: www.nilfisk.co.kr

SPAIN

Nilfisk S.A.
Torre d'Ara,
Passeig del Rengle, 5 Plta. 10ª
08302 Mataró
Tel.: (34) 93 741 2400
Website: www.nilfisk.es

SWEDEN

Nilfisk AB
Täljegårdsgatan 4
431 53 Mölndal
Tel.: (+46) 31 706 73 00
Website: www.nilfisk.se

SWITZERLAND

Nilfisk AG
Ringstrasse 19
Kircheberg/Industri Stelz
9500 Wil
Tel.: (+41) 71 92 38 444
Website: www.nilfisk.ch

TAIWAN

Nilfisk Ltd
Taiwan Branch (H.K)
No. 5, Wan Fang Road
Taipei
Tel.: (+88) 6227 00 22 68
Website: www.nilfisk.tw

THAILAND

Nilfisk Co. Ltd.
89 Soi Chokechai-Ruammitr
Viphavadee-Rangsit Road
Ladyao, Jatuchak, Bangkok 10900
Tel.: (+66) 2275 5630
Website: www.nilfisk.co.th

TURKEY

Nilfisk A.S.
Serifali Mh. Bayraktar Bulv. Sehit Sk. No:7
Umraniye, 34775 Istanbul
Tel.: +90 216 466 94 94
Website: www.nilfisk.com.tr

UNITED ARAB EMIRATES

Nilfisk Middle East Branch
SAIF-Zone
P.O. Box 122298
Sharjah
Tel.: (+971) (0) 655-78813
Website: www.nilfisk.com

UNITED KINGDOM

Nilfisk Ltd.
Nilfisk House, Bowerbank Way,
Gilwilly Industrial Estate, Penrith
Cumbria CA11 9BQ
Tel.: (+44) (0) 1768 868995
Website: www.nilfisk.co.uk

UNITED STATES

Nilfisk Inc.
14600 21st Avenue North
Plymouth, MN-55447
Tel.: (+1) 800-989-2235
Website: www.nilfisk.com

VIETNAM

Nilfisk Vietnam
No. 51 Doc Ngu Str.
P. Vinh Phuc, Q.Ba Dinh
Hanoi
Tel.: (+84) 761 5642
Website: www.nilfisk.com