

Mikroempfängermodul für Innenbeleuchtung  
réf. 500110



## A - SICHERHEITSVORSCHRIFTEN

### A1 - VORSICHTSMASSNAHMEN BEI DER BENUTZUNG

- Lassen Sie niemals Kinder mit dem Gerät spielen.
- Dieses Gerät ist ausschließlich für eine Innenbenutzung gedacht.
- Dieses Produkt wurde zur Benutzung mit einem Gerät der Reihe entwickelt : 12-Kanäle-Fernbedienung, Wandfernbedienung, Thombox...
- Die elektrische Installation muss den gültigen Normen entsprechen (NF C 15-100) und muss vorzugsweise von qualifiziertem Personal durchgeführt werden.
- Dieses Produkt wurde für eine Installation im Einbauehäuse eines Schalters oder einer Deckenleuchte entwickelt.
- Benutzen Sie dieses Gerät nicht, um einen Stecker einer elektrischen Buchse zu steuern.

### A2 - UNTERHALT UND REINIGUNG

- Ziehen Sie vor jedem Unterhalt den Stecker des Geräts heraus.
- Dieses Produkt benötigt keinerlei besonderen Unterhalt.
- Benutzen Sie einen einfachen weichen, trockenen Lappen.
- Reinigen Sie das Produkt niemals mit Scheuer- oder Ätzmitteln.
- Nicht mit Spray besprühen, das Gerät könnte dadurch beschädigt werden.

### A3 - WIEDERVERWERTUNG

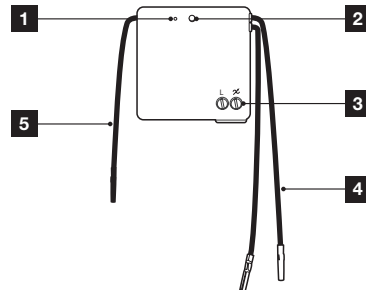


Dieses Logo bedeutet, dass die Geräte nicht mit dem Haushaltsabfall entsorgt werden dürfen. Die gefährlichen Substanzen, die diese beinhalten können, könnten der Umwelt und der Gesundheit schaden. Bringen Sie die Geräte zu Ihrem Verkäufer zurück oder benutzen Sie die davor vorgesehenen Einsammlungsdienste, die von der Gemeinde organisiert werden.

## B - PRODUKTBE SCHREIBUNG

### B1 - MIKROEMP FÄNGERMODUL

Vorderansicht



1	Kontrolllampe
2	Paarungstaste
3	Anschlussklemmbrett an das Stromnetz
4	Anschlusskabel für Schalter
5	Funkantenne

## C - ÜBER DAS KONZEPT VON THOMBOX

Die Thombox ist eine Box für Haus- und Heimtechnik, die an Ihr ADSL-Modem (Freebox, Livebox...) angeschlossen wird, und ermöglicht Ihre Sicherheit wie ein echtes Alarmsystem von Zuhause oder aus der Distanz zu bedienen. Sie ermöglicht Ihnen auch, Ihr Komfort-Zubehör (Beleuchtung,...), Ihr Öffnungszubehör (Fensterladenmotorisierung, Garage,...) und Ihre Energieverwaltung (Stromverbrauch, Heizung) anhand von einigen Klicks auf Ihrem Computer, Ihrem Tablet oder Ihrem Smartphone von egal wo aus der Welt über das Internet zu bedienen.

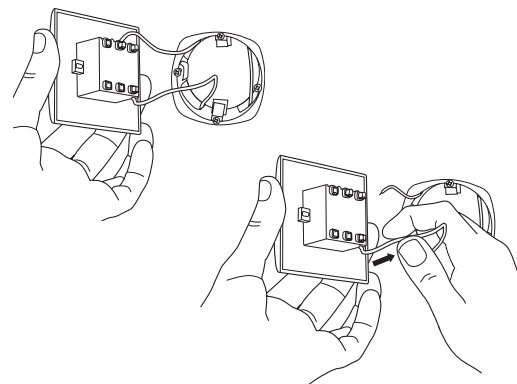
Um dies zu garantieren und auch um Szenarios zu erstellen (Aktionssequenzen) die Ihren Alltag erleichtern, müssen Sie Ihre Thombox registrieren (muss nur einmal bei der ersten Installation gemacht werden) und ihr das kompatible Zubehör der ARW-Technologie zuordnen. Die Thombox entwickelt sich ständig weiter und die Anzahl Accessoires sind nicht begrenzt.

## D - INSTALLATION

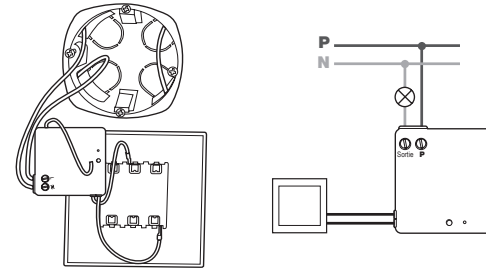
### D1 - MIKROEMP FÄNGERMODUL

Das Mikroempfängermodul kann wahlweise hinter einem existierenden Schalter oder einer Deckenleuchte installiert werden :

Installation hinter einem Schalter :

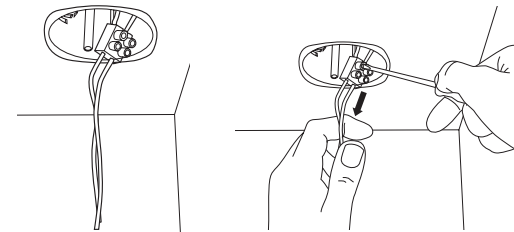


Nachdem Sie den Strom abgestellt haben, schalten Sie den bestehenden Wandschalter ab.

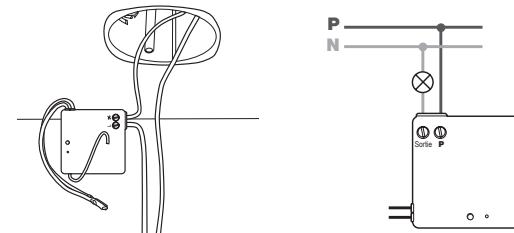


Schließen Sie das Modul wie unten angegeben an. Die zwei schwarzen Kabel müssen hinter dem Schalter angeschlossen werden. **Schließen Sie sie nicht an das Stromnetz an.**

Installation hinter einer Deckenlampe :



Nachdem Sie den Strom abgeschaltet haben, öffnen Sie den Einbaukasten an der Decke.



Schließen Sie das Modul wie unten angegeben an. Die zwei schwarzen Kabel werden nicht benutzt : isolieren Sie sie anhand von Isolierband oder schneiden Sie sie ab.

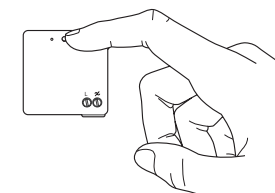
## E - KONFIGURATION

### E1 - PROGRAMMIERUNG

Um funktionieren zu können muss das Gerät an ein anhand der Reihe gesteuertes Gerät angeschlossen sein. Schlagen Sie im Handbuch des Geräts an, das Sie anschließen wollen.

Bei der Verbindung werden Sie gebeten, das Modul in den Verbindungsmodus zu stellen :

- Die gesteuerte Beleuchtung muss ausgeschaltet sein. Drücken Sie wenn nötig auf kurz auf die Paarungstaste vorne auf dem Modul.
- Wenn Sie gebeten werden, das Modul in den Empfangsmodus zu stellen, halten Sie die Paarungstaste während 3 Sekunden gehalten.



## F - BENUTZUNG

### F1 - BENUTZUNG MIT VORRICHTUNG

- Sie können das An- oder Aus-Schalten des Steckers von jeder mit dem Stecker gepaarten Vorrichtung aus kontrollieren. Schlagen Sie in der Anleitung der gepaarten Vorrichtungen nach, um heraus zu finden, wie Sie Ihren ferngesteuerten Stecker an oder ausschalten.
- Das Drücken der Taste des ferngesteuerten Steckers schaltet den Stecker an oder aus. Wenn der Stecker mit der Thombox verbunden ist, dann wird die Thombox von dieser Änderung des Zustands informiert.

### F2 - BENUTZUNG MIT DER THOMBOX

Wenn Sie Ihren Stecker mit einer Thombox verbinden, dann erscheint der Stecker in den «Komfort»-Elementen. Ihr Stecker erscheint außerdem als «Wirkglied» im Regelersteller. So können Sie Regeln erstellen um das An- und Aus-Schalten Ihres Steckers zu steuern.

## G - TECHNISCHE UND LEGALE INFORMATIONEN

### G1 - TECHNISCHE EIGENSCHAFTEN

- Radiofrequenz : Protokoll ARW 868.3MHz
- Funkbereich : bis zu 150m im Freifeld\*
- Stromversorgung : 230Vac 50Hz
- Betriebstemperatur : 0°C bis 40°C, ausschließlich Innennutzung.
- Minimale Leistung : 5W
- Maximale Leistung 300W

\*Der angegebene Funkbereich entspricht dem Bereich im Freifeld, d.h. ohne Hindernis zwischen dem Empfänger und dem Sender. Jegliches Hindernis oder jegliche Störung senkt die Reichweite.

### G2 - GARANTIE

Die Garantie dieses Produktes ist während 2 Jahren gültig und deckt die Bestandteile und Dienst inbegriffen, ab dem Kaufdatum. Behalten Sie unbedingt den Kassenzettel während der Garantieperiode. Die Garantie deckt keinerlei Schäden, die durch Nachlässigkeit, Stöße oder Unfälle verursacht wurden.

Keines der Bestandteile dieses Produktes darf von Personen, die nicht zur AVIDSEN-Gruppe gehören, repariert oder bearbeitet werden, mit Ausnahme des Batteriewechsels. Die verbrauchbaren Elemente, wie Batterien, werden nicht von der Garantie gedeckt.

### G3 - HILFE UND RATSCHLÄGE

- Trotz der Sorgfalt bei der Entwicklung unserer Produkte und der Erstellung dieser Anleitungen kann es sein, dass Sie auf Probleme bei der Installation Ihres Produktes stoßen oder dass Sie Fragen haben. Wir raten Ihnen, unsere Fachmänner zu kontaktieren, die Ihnen für Rat zur Verfügung stehen.
- Im Fall von Betriebsproblemen bei der Installation oder nach einigen Tagen Bedienung müssen Sie uns unbedingt kontaktieren, damit unsere Techniker die Ursache des Problems diagnostizieren können, welches sicher von einer falschen Einstellung oder einer nicht geeigneten Installation stammt. Sollte das Problem vom Produkt stammen, dann gibt Ihnen unser Techniker eine Referenznummer zur Rückgabe des Produktes. Ohne diese Nummer wird das Geschäft verweigern Ihr Produkt zu ersetzen.

Brauchen Sie Beratung bei der Inbetriebnahme, Installation Ihrer Thombox oder bei der Verbindung Ihrem Zubehör vom Thomson Connected Home Sortiment? Kontaktieren Sie die Techniker von unserer Kundendienstabteilung unter der Nummer:

**Hotline : +324/264.86.68.**

**Von Montag bis Freitag von 9:00 bis 12:00 und von 13:00 bis 17:00.**

#### G4 - KONFORMITÄTSEKTLÄRUNG

Zur Direktive (R&TTE)

AVIDSEN erklärt dass das Mikroempfängermodul für Innenbeleuchtung mit Referenz 500110 der Direktive 1999/5/EG entspricht und dass seine Konformität entsprechend den folgenden Normen bestimmt wurde :  
EN60669-1 :1999+A1 :2002+A2 :2008  
EN60669-2-1 :2004  
EN301489-1 V1.9.2  
EN301489-3 V1.4.1  
EN300220-2 V2.4.1

In Chambray les Tours am 13/11/14

Alexandre Chaverot, Präsident



Die gesamte Produktreihe von Thomson finden Sie auf

[www.thomsonbox.eu](http://www.thomsonbox.eu)

**THOMSON** ist eine Marke von **TECHNICOLOR S.A.**  
benutzt unter Lizenz :

Avidsen France S.A.S - 32, rue Augustin Fresnel  
37170 Chambray les Tours - Frankreich