

DE THOMbox

ref. 510700



A - SICHERHEITSVORSCHRIFTEN

A1 - VORSICHTSMASSNAHMEN BEI DER BENUTZUNG

- Die Thombox und das mitgelieferte Zubehör sind ausschließlich für eine Innenbenutzung gedacht.
- Installieren Sie die Thombox so, dass sie über einen Hochgeschwindigkeitskabelverbindung an das Internet angeschlossen werden kann (mindestens 512 kbit pro Sekunde, Modem oder Router mit mindestens einem verfügbaren Ethernet-Ausgang).
- Achten Sie beim Bohren darauf dass keinerlei elektrische Kabel oder Rohrleitungen unter der Oberfläche beschädigt werden.
- Das Mikroempfängermodul ist für eine Anbringung im Einbaugeschäft des Schalters gedacht. Benutzen Sie dieses Produkt nicht, um eine Steckdose zu bedienen.
- Die Installation der Stromversorgung muss den gültigen Normen entsprechen und muss von einer qualifizierten Person getätigt werden.
- Die Thombox und ihr Zubehör nicht dem direkten Sonnenlicht aussetzen.
- Die Thombox nie extremer Feuchtigkeit, extremen Temperaturen oder Staub aussetzen.
- Installieren Sie die Thombox nicht an kalten Orten oder an Orten, die hohen Temperaturschwankungen ausgesetzt sind.
- Das Belüftungsgitter der Thombox nicht verdecken.
- Das Gerät niemals bedecken.
- Mehrfachstecker oder Verlängerungskabel niemals vermehrfachen.
- Niemals in der Nähe von chemischen säurehaltigen Produkten, Ammoniak oder Giftgasquellen installieren.
- Niemals in einem explosiven Umfeld oder in der Nähe von flüchtigen Säuren oder entflammenden Produkten installieren.
- Nie einen Wasserbehälter in die Nähe des Geräts stellen.
- Achten Sie darauf, dass das Gerät und seine Stromquelle gut belüftet werden.

A2 - UNTERHALT UND REINIGUNG

- Ziehen Sie vor jedem Unterhalt den Stecker des Geräts heraus.
- Reinigen Sie das Produkt niemals mit Scheuer- oder Ätzmitteln.
- Benutzen Sie einen einfachen weichen, trockenen Lappen.
- Nicht mit Spray besprühen, das Gerät könnte dadurch beschädigt werden.

A3 - WIEDERVERWERTUNG



Dieses Logo bedeutet, dass die Geräte nicht mit dem Haushaltsabfall entsorgt werden dürfen. Die gefährlichen Substanzen, die diese beinhalten können, könnten der Umwelt und der Gesundheit schaden. Bringen Sie die Geräte zu Ihrem Verkäufer zurück oder benutzen Sie die davor vorgesehenen Einsammlungsdienste, die von der Gemeinde organisiert werden.

A4 - MINIMALE ERFORDERLICHE KONFIGURATION

Computer

Betriebssystem

- Microsoft® Windows XP (32-bit), Vista®, Windows 7, Windows 8
- Mac OS X v10.6, v10.7 (32-bit et 64-bit).

WICHTIG: Es ist keinerlei Software oder Applikation für die Benutzung auf Ihrem Computer notwendig.

Bildschirmgröße

- Empfohlene Mindestauflösung: 1024 x 768

Internetverbindung

- Hochgeschwindigkeit (512 kbit/Sek MINIMUM) via ADSL Ethernet Internet Server mit Aktualisierungen
- Mozilla Firefox
- Google Chrome
- Safari

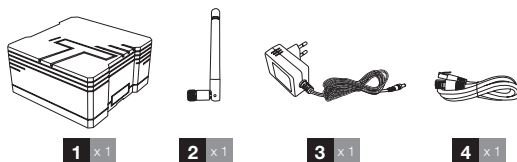
Achtung: nicht alle Funktionalitäten sind mit Internet Explorer kompatibel. Sie müssen deshalb einen der oben genannten Browser benutzen.

Tablet, Smartphone (Benutzung)

- Internetverbindung : Hochgeschwindigkeit über ADSL Ethernet oder WiFi, oder mobiles Netz
- Betriebssystem: Android 2.3 oder darauffolgende; ins 6.0 oder darauffolgende. Die Applikation iPhone ist für das iPhone 4S optimiert und ist mit dem iPhone, iPod touch und iPad kompatibel.
- Für eine bessere Benutzung empfehlen wir bei einer Benutzung über das mobile Telefonnetz eine 3G-Verbindung oder stärker.

B - BESCHREIBUNG DES PRODUKTS

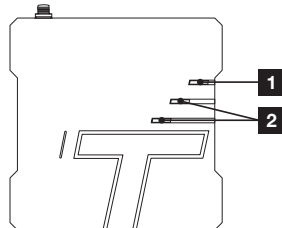
B1 - INHALT DER VERPACKUNG



1	x1	Thombox
2	x1	Mit der ARW-Technologie kompatible Antenne
3	x1	Netzteil
4	x1	Ethernet-Kabel oder RJ45

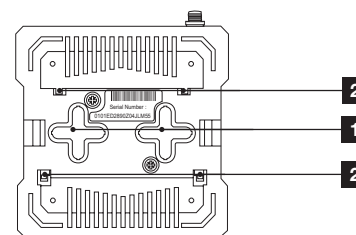
B2 - THOMBOX

Vorderansicht



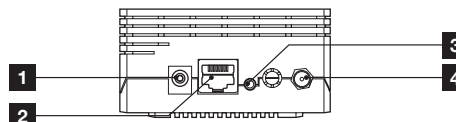
1	Kontrolllampe der Stromversorgung/Zustand/Aktualisierung. Diese Lampe muss durchgehend grün sein um normal zu funktionieren. Wenn sie grün blinkt, dann würde ein Problem mit der Internetverbindung festgestellt.
2	Zusätzliche Leuchttasten (nicht benutzt)

Rückansicht



1	Stelle für Befestigungsschraube für Wandbefestigung
2	Haken für die Befestigung eines Stromkastens an einer Tragschiene

Oberer Teil



1	Stromstecker 12Vdc 1.5A
2	RJ45 Stecker für Anschluss an das Internet
3	Reset-Knopf
4	Verbindungsstecker für Antenne

C - ÜBER DAS KONZEPT VON THOMBOX

Die Thombox ist eine Box für Haus- und Heimtechnik, die an Ihr ADSL-Modem (Freebox, Livebox...) angeschlossen wird, und ermöglicht Ihre Sicherheit wie ein echtes Alarmsystem von Zuhause oder aus der Distanz zu bedienen. Sie ermöglicht Ihnen auch, Ihr Komfort-Zubehör (Beleuchtung, ...), Ihr Öffnungszubehör (Fensterladenmotorisierung, Garage,...) und Ihre Energieverwaltung (Stromverbrauch, Heizung) anhand von einigen Klicks auf Ihrem Computer, Ihrem Tablet oder Ihrem Smartphone von egal wo aus der Welt über das Internet zu bedienen.

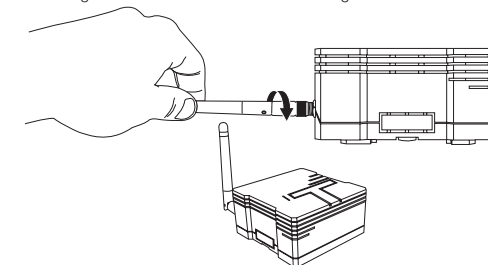
Um dies zu garantieren und auch um Szenarios zu erstellen (Aktionssequenzen) die Ihren Alltag erleichtern, müssen Sie Ihre Thombox registrieren (muss nur einmal bei der ersten Installation gemacht werden) und ihr das kompatible Zubehör der ARW-Technologie zuordnen. Die Thombox entwickelt sich ständig weiter und die Anzahl Accessoires sind nicht begrenzt.

D - INSTALLATION

D1 - FESTSCHRAUBEN DER ANTENNE

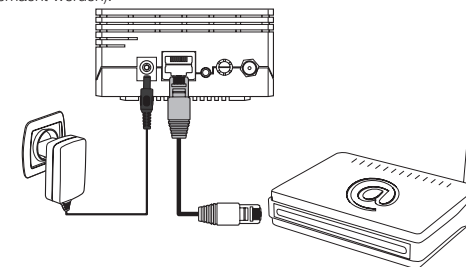
Anhand der mitgelieferten Antenne kann die Thombox mit ihrem Zubehör kommunizieren, das mit der ARW-Technologie kompatibel ist. Seine Anwesenheit ist notwendig für ein gutes Funktionieren der Thombox und einen optimalen Funkbereich, die Antenne muss senkrecht aufgestellt werden.

Achtung: Die Antenne darf nicht zu feste geschraubt werden, damit der Verbindungsstecker der Antenne nicht beschädigt wird.



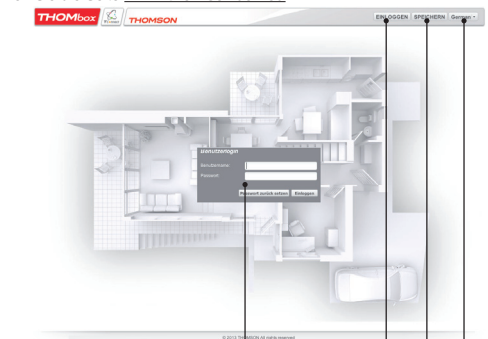
D2 - ANSCHLÜSSE

Schließen Sie das Ethernet (RJ45)-Kabel zwischen der ADSL und der Thombox an und stellen Sie dann den Strom ein. Ihre Thombox schaltet sich automatisch ein. Sobald die Kontrollleuchte grün leuchtet und nicht mehr blinkt ist die Internetverbindung hergestellt und Sie können die Aktivierung der Thombox beginnen (muss nur bei der ersten Installation gemacht werden).



D3 - AKTIVIERUNG DER THOMBOX

Öffnen Sie Ihren Browser (Mozilla Firefox, Google Chrome oder Safari) und öffnen Sie die Seite www.thomsonbox.eu



1	Wählen Sie Ihre Sprache aus
2	Erstellen Sie ein neues Konto
3	Anmeldung an ein bestehendes Konto
4	Benutzername/Passwort eingeben

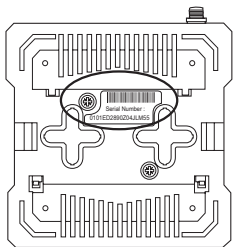
Um Ihre Thombox zu aktivieren, klicken Sie auf «REGISTRIEREN» und folgen Sie den Anweisungen auf dem Bildschirm, um Ihr Online-Konto zu erstellen.



Anhand der E-Mail-Adresse und des Passworts haben Sie später Zugang auf Ihr Konto.

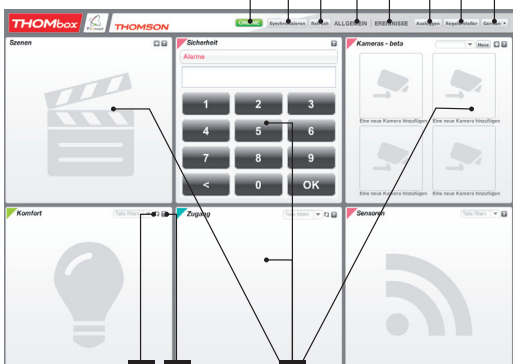
Benutzen Sie für mehr Sicherheit ein Passwort, das nur schwer erraten werden kann, mit einer Kombination aus Zahlen und Buchstaben.

Während der Anmeldung müssen Sie die Seriennummer Ihrer Thombox eingeben: diese Nummer befindet sich auf der Thombox und enthält eine Kombination aus 16 Zahlen und Buchstaben.



E - BENUTZUNG

Melden Sie sich sobald Sie eingeschrieben sind anhand Ihres Benutzernamens und Passworts an, um Zugang auf Ihre Thombox und deren Zubehör zu haben:



- 1 Status Ihrer Thombox. ONLINE wenn die Internetverbindung gut ist, OFFLINE wenn es ein Problem mit der Internetverbindung gibt.
- 2 Taste «Synchronisieren»: zum eventuellen Laden der Änderungen, die Sie auf der Schnittstelle eingegeben haben, auf Ihre Thombox. Dieser Knopf blinkt wenn eine Aktualisierung der Änderungen erforderlich ist.
- 3 Taste «Refresh»: aktualisiert den Inhalt des Bildschirms und die Daten, die von Ihrer Thombox versendet werden.
- 4 ALLGEMEIN: für Zugang auf die Informationen bezüglich Ihres Kontos und der zugefügten Accessoires der Thombox.
- 5 EREIGNISSE: Hier sind alle Informationen, die von Ihrer Thombox und deren Zubehör festgestellt wurden archiviert.
- 6 Taste «Abmeldung»: um die Thombox-Schnittstelle zu verlassen.
- 7 Taste «Regelsteller»: für Zugang zur Schnittstelle zur Erstellung von Programmen oder Aktionen je nach Datum, Auslösung von Zubehör usw.
- 8 Auswahl der Anzeigesprache
- 9 Verwaltungsgeräte: der allgemeine Zustand Ihrer Installation wird in Form von grafischen Zonen angezeigt, die man je nach Wunsch neu dimensionieren, personalisieren oder maskieren kann. Hier können Sie Ihre Ausstattung abrufen und aus der Distanz in Echtzeit bedienen.
- 10 **Hilfetaste:** jedes Verwaltungsgerät verfügt über eine Hilfsrubrik, die die Nützlichkeit und den Betrieb des Geräts erklären.

F - KONFIGURATION

F1 - HINZUFÜGEN VON ZUBEHÖR

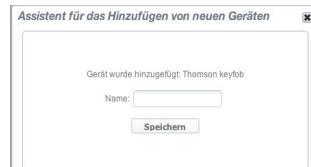
WICHTIG:

Bevor Sie Ihr Zubehör definitiv befestigen, raten wir Ihnen, die Reichweite zu testen. Stellen Sie die Detektoren dafür so nah wie möglich an den definitiven Platz und testen Sie das Zubehör.

Jedes Zubehörteil Ihrer Installation muss an die Thombox angeschlossen werden, um funktionieren zu können. Klicken Sie auf « ALLGEMEIN » in der Schnittstelle Ihrer Thombox und dann auf den Knopf « Module hinzufügen ».



Ihre Thombox stellt sich dann in den Lernmodus und löst einen Countdown von 60 Sekunden aus. Sobald das Zubehörteil von der Thombox erkannt wird, erscheint « Modul hinzugefügt » auf dem Bildschirm und Sie werden aufgefordert, es zu benennen.



Gehen Sie für jedes Zubehörteil auf die gleiche Art und Weise vor.

G - INFORMATIONS TECHNIQUES ET LÉGALES

G1 - CARACTÉRISTIQUES TECHNIQUES

- System :
Prozessor : ARM9 208MHz
Leerer Speicher : 32Mo
Flash-Speicher : 128Mo
OS : Linux 2.6
- Kommunikation :
Netzwerk : Ethernet 10/100M
Radio : Protokoll ARW 868.3MHz
- Stromversorgung :
Thombox : 12Vdc (positives Zentrum)
Netzteil (mitgeliefert) : 100-240Vac / 50Hz
Verbrauch : 1.2W im Ruhezustand / 2.4W maximal
- Benutzungsbedingungen :
Temperatur : Speichern -25°C bis 70°C, Benutzung 0°C bis 40°
Feuchtigkeit : 5% bis 95% ohne Verdunstung
- Dimensionen : 86 x 86 x 48mm

G2 - GARANTIE

Die Garantie dieses Produktes ist während 2 Jahren gültig und deckt die Bestandteile und Dienst inbegriffen, ab dem Kaufdatum. Behalten Sie unbedingt den Kassenzettel während der Garantieperiode.

- Die Garantie deckt keinerlei Schäden, die durch Nachlässigkeit, Stöße oder Unfälle verursacht wurden.
- Keines der Bestandteile dieses Produktes darf von Personen, die nicht zur AVIDSEN-Gruppe gehören, repariert oder bearbeitet werden, mit Ausnahme des Batteriewechsels.
- Jegliche Manipulation am Gerät storniert die Garantie.

G3 - HILFE UND RATSCHLÄGE

- Trotz der Sorgfalt bei der Entwicklung unserer Produkte und der Erstellung dieser Anleitungen kann es sein, dass Sie auf Probleme bei der Installation Ihres Produktes stoßen oder dass Sie Fragen haben. Wir raten Ihnen, unsere Fachmänner zu kontaktieren, die Ihnen für Rat zur Verfügung stehen.
- Im Fall von Betriebsproblemen bei der Installation oder nach einigen Tagen Bedienung müssen Sie uns unbedingt kontaktieren, damit unsere Techniker die Ursache des Problems diagnostizieren können, welches sicher von einer falschen Einstellung oder einer nicht geeigneten Installation stammt. Sollte das Problem vom Produkt stammen, dann gibt Ihnen unser Techniker eine Referenznummer zur Rückgabe des Produktes. Ohne diese Nummer wird das Geschäft verweigern Ihr Produkt zu ersetzen.

Brauchen Sie Beratung bei der Inbetriebnahme, Installation Ihrer Thombox oder bei der Verbindung Ihrem Zubehör vom Thomson Connected Home Sortiment?

Kontaktieren Sie die Techniker von unserer Kundendienstabteilung unter der Nummer:

Hotline : +324/264.86.68.

Von Montag bis Freitag von 9:00 bis 12:00 und von 13:00 bis 17:00.

G4 - PRODUKTRÜCKGABE UND AFTER-SALES-DIENST

Trotz der Sorgfalt bei der Entwicklung und Herstellung unserer Produkte, kann es sein, dass ein Gerät in den After-Sales-Dienst gebracht werden muss. Sie können die Fortschritte der Reparatur unter folgender Adresse abrufen: <http://sav.avidsen.com>

G5 - KONFORMITÄTSERKLÄRUNG

zur Direktive (R&TTE)

AVIDSEN erklärt dass die untenstehende Ausstattung: Thombox mit Referenz 510700 der Direktive 1999/5/EG entspricht und das ihre Konformität entsprechend den folgenden Normen bestimmt wurde:

EN60950-1 :2006+A11 :2009+A1 :2010+A12 :2011
EN50130-4 :1995+A1 :1998+A2 :2003
EN301489-1 V1.9.2
EN301 489-17 V2.1.1
EN300220-2 V2.4.1
EN300 328 V1.7.1

In Chambray les Tours den 06/11/2014 Alexandre Chaverot, Präsident



Die gesamte Produktreihe von Thomson finden Sie auf

www.thomsonbox.eu

THOMSON ist eine Marke von **TECHNICOLOR S.A.**
benutzt unter Lizenz:

Avidsen France S.A.S - 32, rue Augustin Fresnel
37170 Chambray les Tours - Frankreich