



YARD FORCE®

FOR LIFE ON THE GO

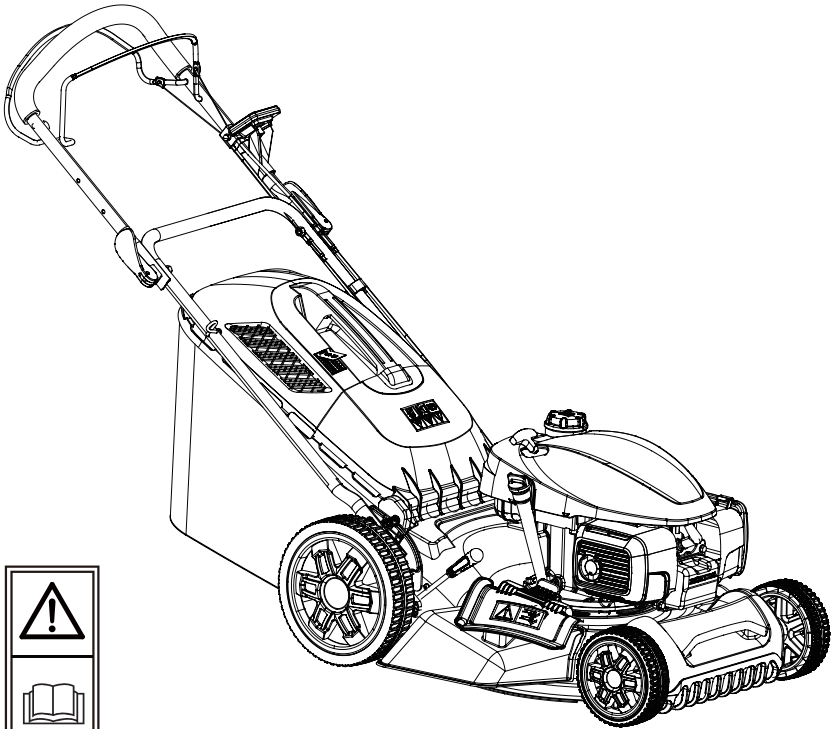
GM H46A

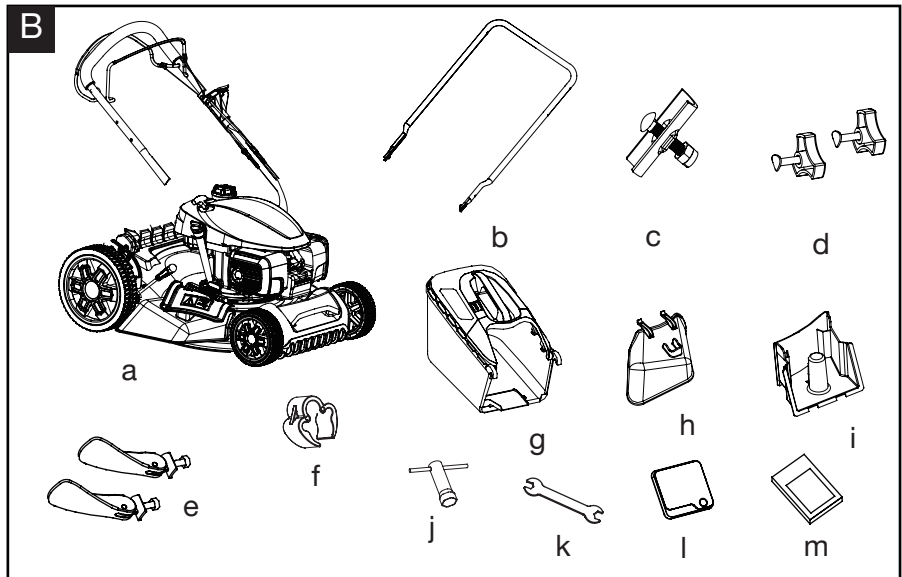
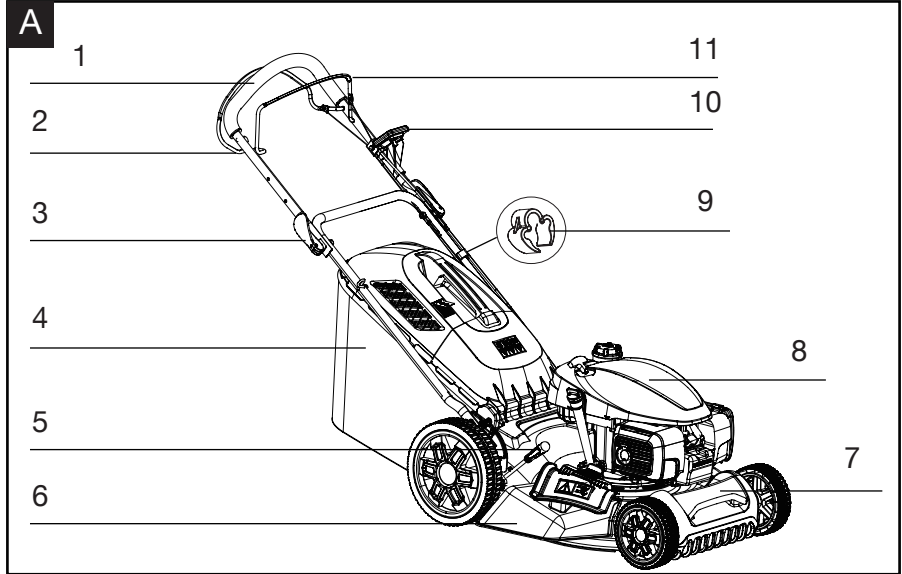
XSZ46C-SD

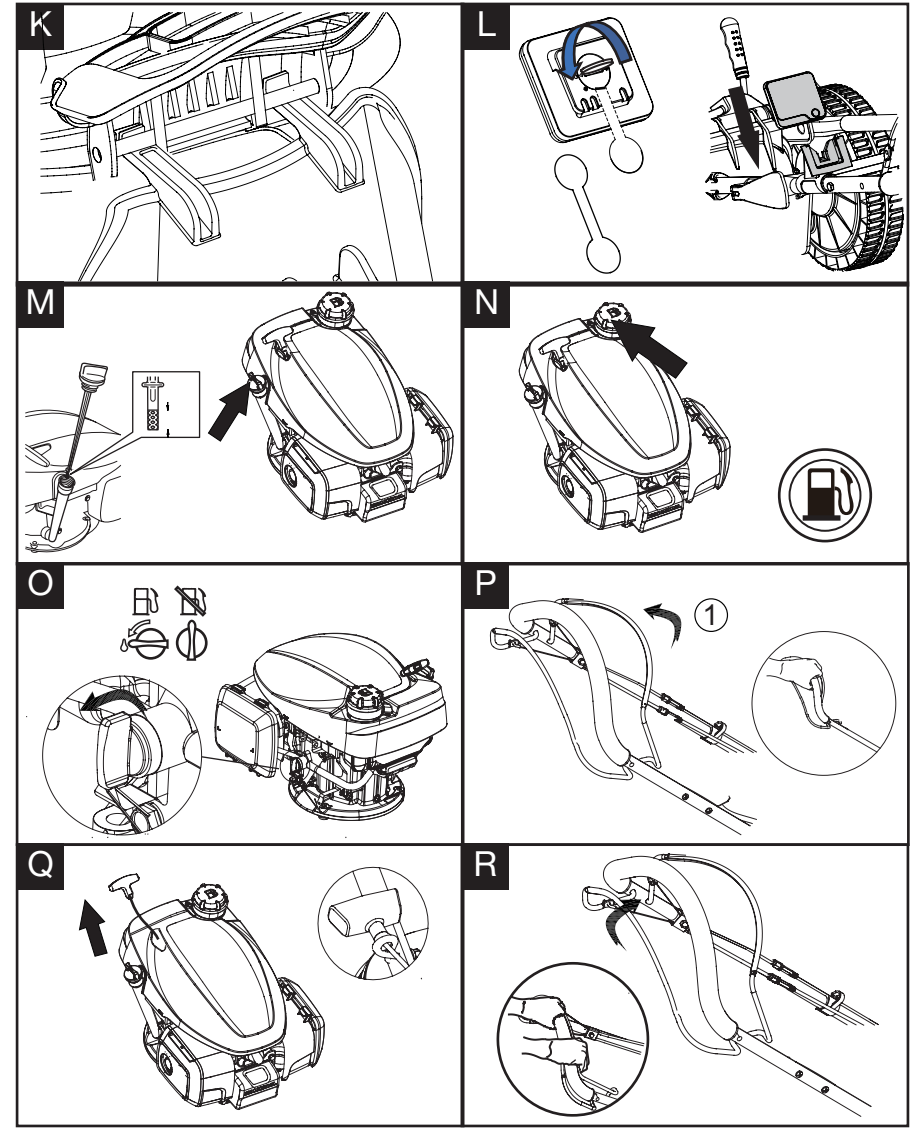
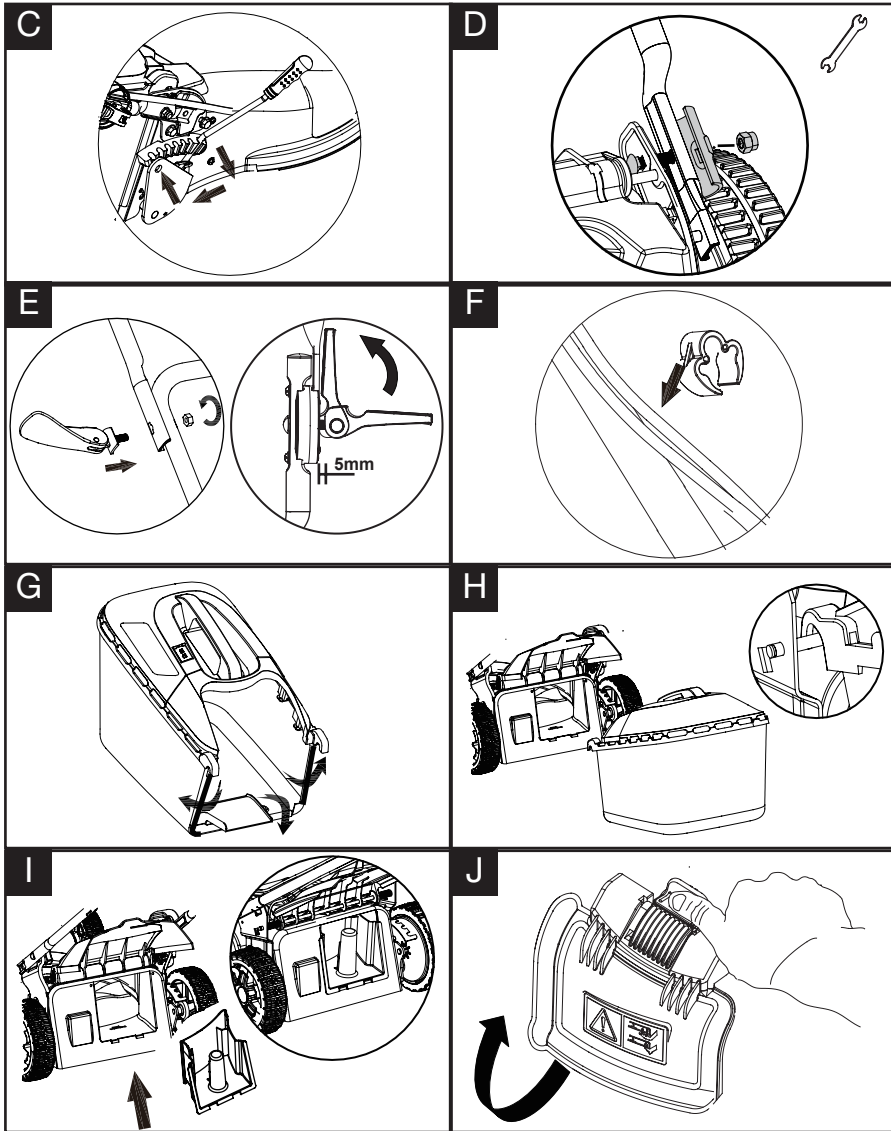
DE

BENZIN-RASENMÄHER

Original-Bedienungsanleitung







INHALTSVERZEICHNIS

Verwendung	07
Allgemeine Sicherheitshinweise	07
Zusätzliche Sicherheitshinweise	10
Warnsymbole	14
Technische Daten	17
Gerätebeschreibung	18
Montage	19
Betrieb	20
Wartung und Lagerung	26
Fehlersuche und -behebung	30
CE-Konformitätserklärung	31

VERWENDUNG

Das Gerät ist nur zum Mähen von Rasen- und Grasflächen für den Privatgebrauch vorgesehen. Dieses Gerät ist nicht für die gewerbliche Benutzung ausgelegt. Bei gewerblicher Benutzung erlischt die Garantie.

Jeder Einsatz, der von der in dieser Bedienungsanleitung ausdrücklich zugelassenen Anwendung abweicht, kann das Gerät beschädigen und stellt ein großes Risiko für den Benutzer dar.

Das Gerät ist für die Benutzung durch Erwachsene vorgesehen. Kinder oder Personen, die nicht mit der Bedienungsanleitung vertraut sind, dürfen das Gerät nicht benutzen.

Der Bediener oder Benutzer haftet für Unfälle, Verletzungen Dritter oder Sachschäden am Eigentum Dritter.

ALLGEMEINE SICHERHEITSHINWEISE



WARNUNG! Lesen Sie alle Sicherheitshinweise und Anleitungen.

Die Nichtbeachtung der Warnhinweise und Anleitungen kann zu Stromschlag, Feuer und/oder schweren Verletzungen führen.



WARNUNG! Lesen Sie alle durch das Symbol gekennzeichneten Sicherheitshinweise und Anleitungen.

Bewahren Sie alle Warnhinweise und Anleitungen zum Nachlesen auf.

Stellen Sie stets sicher, dass andere Personen, die diese Maschine zu benutzen planen, sich vor der Montage, Wartung oder Benutzung der Maschine mit dem Inhalt dieser Bedienungsanleitung vertraut machen.

Führen Sie Montagearbeiten gemäß den Beschreibungen in dieser Bedienungsanleitung durch. Die Nichtbeachtung dieses Warnhinweises kann schwere oder tödliche Verletzungen oder Beschädigungen an der Maschine zur Folge haben.

Seien Sie beim Auspacken stets vorsichtig, damit Sie sich nicht verletzen oder die Maschine beschädigen.

ALLGEMEINE SICHERHEITSHINWEISE

WICHTIG! Stellen Sie vor der Montage der Maschine sicher, dass alle in der Bedienungsanleitung aufgeführten Teile in der Verpackung enthalten sind. Untersuchen Sie alle Teile auf Beschädigungen. Montieren Sie die Maschine nicht, wenn Sie beschädigte Teile bemerken.

1. Bewahren Sie diese Betriebs- und Wartungsanleitung an einem sicheren Ort zum Nachlesen an einem späteren Zeitpunkt auf.
2. Lesen Sie die Anleitungen aufmerksam. Machen Sie sich mit den Bedienelementen und dem sachgemäßen Gebrauch des Gerätes vertraut.
3. Lassen Sie niemals Kinder oder Personen, die nicht mit diesen Anleitungen vertraut sind, den Rasenmäher benutzen. Die lokale Gesetzgebung regelt möglicherweise das Mindestalter des Benutzers.
4. Mähen Sie niemals, wenn andere Personen, insbesondere Kinder oder Tiere, sich in der Nähe aufhalten. Beachten Sie, dass für Unfälle, Verletzungen Dritter oder Sachschäden am Eigentum Dritter der Bediener oder Benutzer des Geräts verantwortlich ist.
5. Dieses Gerät ist nicht für die Benutzung durch Personen (einschließlich Kindern) mit eingeschränkten körperlichen, sensorischen oder geistigen Fähigkeiten oder Personen, denen es an Erfahrung und Fachkenntnissen mangelt, vorgesehen; es sei denn, sie werden von einer für ihre Sicherheit verantwortlichen Person beaufsichtigt und in die Benutzung des Gerätes unterwiesen.
6. Berühren Sie unter keinen Umständen ein rotierendes Messer.

ALLGEMEINE SICHERHEITSHINWEISE

7. Der Bediener oder Benutzer haftet für Unfälle, Verletzungen Dritter oder Sachschäden am Eigentum Dritter.
8. Seien Sie wachsam, achten Sie auf das, was Sie tun, und lassen Sie bei der Arbeit äußerste Vorsicht walten. Benutzen Sie das Gerät nicht, wenn Sie müde oder krank sind, unter dem Einfluss von Drogen, Alkohol oder Medikamenten stehen. Ein Augenblick der Unachtsamkeit bei der Benutzung des Gerätes kann zu schweren Verletzungen führen.

Persönliche Sicherheit

Tragen Sie beim Rasenmähen immer festes Schuhwerk und lange Hosen. Arbeiten Sie mit der Maschine niemals barfuß oder in offenen Sandalen.

1. Untersuchen Sie gründlich den Bereich, in dem das Gerät verwendet werden soll, und entfernen Sie alle Objekte, die durch das Gerät hoch geschleudert werden könnten.
2. Benzin ist leicht entzündlich; lagern Sie Benzin in Behältern, die speziell für diesen Zweck konzipiert sind.
 - a) Füllen Sie Benzin nur im Freien nach und rauchen Sie nicht beim Nachfüllen.
 - b) Füllen Sie Benzin ein, bevor Sie den Motor starten. Entfernen Sie niemals den Benzintankverschluss oder füllen Sie niemals Benzin ein, während der Motor läuft oder wenn der Motor heiß ist.
 - c) Starten Sie den Motor nicht, wenn Benzin verschüttet wurde, sondern entfernen Sie die Maschine aus dem betroffenen Bereich

ZUSÄTZLICHE SICHERHEITSHINWEISE

und erzeugen Sie keine Zündquelle, bis die Benzindämpfe sich aufgelöst haben.

- d) Verschließen Sie den Benzintank und alle Behälter wieder gut mit ihren Verschlusskappen.
3. Ersetzen Sie defekte Schalldämpfer.
4. Untersuchen Sie vor der Benutzung das Gerät immer auf sichtbare Beschädigungen oder Abnutzung am Messer, den Messerbolzen und der Schneidevorrichtung. Ersetzen Sie abgenutzte oder beschädigte Messer und Bolzen satzweise, um die Symmetrie zu erhalten.
5. Verwenden Sie nur vom Hersteller gelieferte und empfohlene Ersatz- und Zubehörteile. Die Verwendung von Teilen anderer Hersteller kann Verletzungen zur Folge haben und führt zum sofortigen Erlöschen der Garantie.

Sicherheit während der Benutzung

1. Lassen Sie den Motor nicht in geschlossenen Räumen laufen, wo sich gefährliche Kohlenmonoxidgase sammeln können.
2. Mähen Sie nur bei Tageslicht oder guter künstlicher Beleuchtung.
3. Benutzen Sie das Gerät nicht in nassem Gras, sofern möglich.
4. Achten Sie an Hängen immer auf einen festen Stand.
5. Gehen Sie, laufen Sie niemals.
6. Mähen Sie immer quer zum Hang und niemals von oben nach unten.
7. Seien Sie besonders vorsichtig, wenn Sie an Hängen die Richtung ändern.

ZUSÄTZLICHE SICHERHEITSHINWEISE

8. Mähen Sie keine extrem steilen Hänge.
9. Seien Sie besonders vorsichtig, wenn Sie rückwärts mähen oder den Rasenmäher an sich heranziehen.
10. Halten Sie das Messer an, wenn der Rasenmäher zum Transport bei der Überquerung von anderen Flächen als Rasen gekippt werden muss und wenn Sie den Rasenmäher von und zum Arbeitsbereich transportieren.
11. Benutzen Sie den Rasenmäher niemals mit defekten Schutzabdeckungen oder ohne Sicherheitsvorrichtungen, wie z. B. ohne angebrachte Abweiser und/oder Grasfangvorrichtung.
12. Stellen Sie die Schnitthöhe so ein, dass das Gerät nicht überlastet wird.
13. Starten Sie den Motor vorsichtig gemäß den Anleitungen und halten Sie dabei die Füße von dem Messer fern.
14. Kippen Sie den Rasenmäher beim Starten des Motors nicht.
15. Halten Sie Hände oder Füße nicht in die Nähe oder unter die rotierenden Teile. Halten Sie sich immer von der Auswurföffnung fern.
16. Heben oder tragen Sie unter keinen Umständen einen Rasenmäher, während dessen Motor läuft.
17. Halten Sie den Motor an und trennen Sie das Zündkabel; stellen Sie sicher, dass alle beweglichen Teile komplett zum Stillstand gekommen sind:
 - a) Vor dem Entfernen von Blockaden oder Verstopfungen in dem Schacht;
 - b) Vor dem Prüfen, Reinigen oder jeglichen Wartungsarbeiten am Rasenmäher;

ZUSÄTZLICHE SICHERHEITSHINWEISE

18. Falls Sie beim Mähen auf einen Fremdkörper stoßen untersuchen Sie den Rasenmäher auf Beschädigungen und reparieren Sie diese, bevor Sie den Rasenmäher erneut starten und weiter benutzen.
19. Suchen Sie unverzüglich nach der Ursache wenn der Rasenmäher beginnt, ungewöhnlich zu vibrieren.
20. Bevor Sie Kraftstoff nachfüllen halten Sie den Motor an, trennen Sie das Zündkabel und stellen Sie sicher, dass alle beweglichen Teile komplett zum Stillstand gekommen sind.
21. Wenn Geräte für andere als die vorgesehenen Anwendungen eingesetzt werden, können gefährliche Situationen entstehen.
22. Arbeiten Sie nicht mit dem Gerät, wenn die Gefahr eines Blitzeinschlags besteht.

Wartung und Lagerung

1. Achten Sie darauf, dass alle Schrauben, Bolzen und Muttern fest angezogen sind, um sicherzustellen, dass das Gerät in sicherem Betriebszustand ist.
2. Lagern Sie das Gerät niemals mit Benzin im Tank in einem Gebäude, in dem Gase mit offenen Flammen oder Funken in Berührung kommen können.
3. Lassen Sie den Motor abkühlen, bevor Sie das Gerät in einem geschlossenen Raum lagern.
4. Halten Sie den Motor, Schalldämpfer und den Ort, an dem Sie Benzin aufbewahren, frei von Gras, Blättern oder übermäßig viel Schmieröl/-fett, um die Brandgefahr zu vermindern.
5. Überprüfen Sie den Grasfangkorb regelmäßig auf Abnutzung oder Schäden.

ZUSÄTZLICHE SICHERHEITSHINWEISE

6. Ersetzen Sie aus Sicherheitsgründen abgenutzte oder beschädigte Teile.
7. Der Benzintank sollte nur im Freien entleert werden.
8. Behandeln Sie Ihr Gerät mit Sorgfalt. Halten Sie die Schneidwerkzeuge scharf und sauber, damit Sie effizienter und sicherer arbeiten können. Folgen Sie den Wartungsanleitungen.
9. Versuchen Sie nicht, das Gerät selbst zu reparieren, es sei denn, Sie sind entsprechend qualifiziert. Alle Wartungsarbeiten, die in diesen Anleitungen nicht erwähnt werden, dürfen nur von uns zugelassenen Kundendienstzentralen durchgeführt werden.
10. Bewahren Sie das Gerät an einem trockenen Ort für Kinder unzugänglich auf. Maschinen sind gefährlich, wenn sie von unerfahrenen Personen benutzt werden.

WARNSYMBOL

Sicherheitssymbole

In dieser Anleitung werden verschiedene Symbole verwendet, die Sie auf mögliche Gefahren hinweisen sollen. Es ist wichtig, dass Sie die Sicherheitssymbole kennen und die zugehörigen Erklärungen verstanden haben. Die Warnhinweise selbst vermeiden keine Gefahren und können angemessene Verfahren zur Unfallverhütung nicht ersetzen.

WARNUNG: Lesen Sie vor Benutzung dieses Geräts unbedingt alle Sicherheitshinweise in dieser Bedienungsanleitung und studieren Sie auch die Sicherheitssymbole für „**GEFAHR**“, „**WARNUNG**“ und „**ACHTUNG**“. Wenn die nachfolgenden Anweisungen nicht beachtet werden, besteht die Gefahr eines Stromschlags, Brands und/oder die Gefahr schwerer Verletzungen.

SICHERHEITSSYMBOL: Bedeuten **GEFAHR**, **WARNUNG** oder **ACHTUNG**. Können zusammen mit anderen Symbolen oder Bildzeichen verwendet werden.

Bedeutung der Symbole

Die folgende Tabelle zeigt und beschreibt Sicherheitssymbole, die auf diesem Gerät erscheinen können. Bitte lesen und befolgen Sie alle Anweisungen in der Bedienungsanleitung, bevor Sie versuchen, das Gerät zu bedienen.

WARNSYMBOL



Bitte lesen Sie vor dem Gebrauch dieser Maschine aufmerksam alle Sicherheits- und Betriebsanleitungen. Lesen Sie vor der Benutzung die Bedienungsanleitung.



Halten Sie Unbeteiligte fern - insbesondere Kinder und Haustiere.



Achten Sie auf die scharfen Messer - entfernen Sie vor Wartungsarbeiten das Zündkabel.



Keine offenen Flammen.



Warnung vor heißer Oberfläche.



Achtung! Die Abgase des Rasenmähers enthalten giftige Substanzen. Lassen Sie den Motor nicht in geschlossenen oder schlecht belüfteten Bereichen laufen.



Tragen Sie bei der Bedienung dieses Produkts eine Schutzbrille und Gehörschutz.

WARNSYMBOLE

CE Das Produkt erfüllt alle geltenden europäischen Richtlinien und wurde einem Konformitätsprüfungsverfahren für diese Richtlinien unterzogen.







Schallpegel­daten (96 dB) entsprechen der Richtlinie 2000/14/EG.



Elektro-Altgeräte dürfen nicht mit dem Hausmüll entsorgt werden. Bitte bei den entsprechenden Sammelstellen abgeben. Hinsichtlich geltender Recycling-Bestimmungen wenden Sie sich bitte an ihre Gemeinde oder Ihren Händler.

TECHNISCHE DATEN

Modell		GM H46A
Motortyp		Honda GCV145
Hubraum		145 cm ³
Motorleistung		2 kW
Max. Motordrehzahlleistung		2900 min ⁻¹
Schnittbreite		46 cm
Volumen des Grasfangkorbs		55 l
Schnitthöhe		25-75 mm
Akku		CR2032
Benzintankvolumen		0,91 l
Öltankvolumen		0,4 l
Gemessener Schalleistungspegel		93,86 dB(A) K=0,35 dB(A)
Garantierter Schalleistungspegel		96 dB(A)
Vibration		5,95 m/s ² k=1,5 m/s ²
Zündkerzentyp		NGK/BPR5ES
Nettogewicht		28,5 kg

WARNUNG: Die Vibrationswerte können abhängig von der tatsächlichen Verwendung des Geräts abweichen! Ergreifen Sie geeignete Maßnahmen zum Schutz gegen Vibrationen! Berücksichtigen Sie dabei den gesamten Arbeitsprozess einschließlich der Zeiten, in denen das Gerät ohne Last läuft oder ausgeschaltet ist! Geeignete Maßnahmen umfassen unter anderem eine regelmäßige Wartung und Pflege des Geräts und seines Zubehörs, Warmhalten der Hände, regelmäßige Pausen und eine entsprechende Planung der Arbeitsabläufe.

GERÄTEBESCHREIBUNG

Bezeichnungen der Einzelteile (Abb.A)

1. Oberer Griff
2. Schalthebel mit Eigenantrieb
3. Hebel zur Schnellverriegelung/-freigabe
4. Grasfangkorb
5. Schnitthöhen-Einstellgriff
6. Seitenauswurfkanal
7. Vorderer Tragegriff
8. Motor
9. Kabelklemme
10. Digitales Display
11. Stopp/Start-Hebel

Lieferumfang(Abb.B)

Packen Sie das Gerät vorsichtig aus und prüfen Sie es auf Vollständigkeit. Entsorgen Sie das Verpackungsmaterial ordnungsgemäß.

- a. Hauptmäherwerk
- b. Unterer Griff
- c. Anschluss für unteren Griff, einschließlich Schraube, Mutter und Druckplatte
- d. Drehknopf
- e. Hebel zur Schnellverriegelung/-freigabe
- f. Kabelklemme
- g. Grasfangkorb
- h. Seitenauswurfkanal
- i. Mulchstopfen (im Werk)
- j. Zündkerzenschlüssel
- k. Schraubenschlüssel
- l. Digitales Display
- m. Bedienungsanleitung



WARNUNG: Falls Teile beschädigt sind oder fehlen, nehmen Sie dieses Gerät erst in Betrieb, wenn die fehlenden Teile vorhanden bzw. ausgetauscht sind. Wird diese Warnung nicht befolgt, besteht die Gefahr schwerer Verletzungen.



HINWEIS: Führen Sie die Verpackung gemäß geltenden Recycling-Bestimmungen der Wiederverwertung zu.

MONTAGE



ACHTUNG! Seien Sie beim Auspacken stets vorsichtig, damit Sie sich nicht verletzen oder den Rasenmäher beschädigen. Es sind zwei Personen erforderlich, um das Produkt aus der Verpackung zu heben. Stellen Sie sicher, dass Sie ausreichend Platz haben, um den Rasenmäher abzustellen. Stehen Sie breitbeinig, damit Sie einen sicheren Stand haben; beugen Sie die Knie und achten Sie auf einen geraden Rücken. Recyceln Sie die Verpackung immer gemäß den örtlichen Recyclingprogrammen.

Unteren Griff montieren

HINWEIS: Entfernen Sie die Verpackung vom Griff. Stellen Sie die Höhe auf die höchste Position ein **(Abb. C)**

1. Stecken Sie die Strebe an jedem Ende des unteren Griffs durch das untere vordere Loch der Montagehalterung. **(Abb. D)**
2. Heben Sie den Griff an, bis das Loch im Griff am Loch in der Montagehalterung ausgerichtet ist.
3. Führen Sie die Befestigungsschraube durch beide Löcher, wobei der Kopf zur Mitte zeigt.
4. Schieben Sie die Druckplatte auf die Schraube und fixieren Sie die Verbindung mit der Mutter.

Oberer Griff montieren (Abb. E)

Heben Sie den oberen Griff an und verriegeln Sie ihn mit den Schnellbefestigungsklemmen und Spannschrauben des Griffs. Achten Sie darauf, dass oberer und unterer Griff sicher verbunden sind.

Befestigen der Kabelhalter (Abb. F)

Stellen Sie sicher, dass die mitgelieferten Kabelhalter zur Fixierung des Kabels am unteren Bügel verwendet werden.

Anbringen des Grasfangkorbs

Befestigen Sie den Grasfangkorb am Rahmen, indem Sie alle Kunststoffhaken fixieren.**(Abb. G)**

Einstellen der Schnitthöhe (Abb. C)



ACHTUNG!

Das Messer kann schwere Verletzungen verursachen. Bevor Sie die Schnitthöhe einstellen, halten Sie den Motor an und warten Sie, bis das Messer komplett stillsteht.

1. Ziehen Sie den Hebel in Richtung Rad, bewegen Sie ihn dann nach vorne bzw. hinten, um die Schnitthöhe anzupassen.
2. Stellen Sie ihn entsprechend der gewünschten Schnitthöhe auf eine der sieben Positionen.
3. Stellen Sie den Hebel zurück in die Halterungsplatte.

ANMERKUNG: Verwenden Sie niemals die niedrigste Schnitthöhe für den ersten Schnitt der Saison oder in Dürrezeiten. Zu diesem Zeitpunkt sollte nur etwa ein Drittel der Grashöhe geschnitten werden.

Installieren Sie die Digitalanzeige (Abb. L)

Setzen Sie die Digitalanzeige in die Halterung ein.

HINWEIS: Entfernen Sie die Batterieschutzfolie, bevor Sie die Digitalanzeige installieren.

Einfüllen von Motoröl



WICHTIG! Die folgenden Prozesse und Einstellungen müssen durchgeführt werden, bevor Sie den Motor starten. Versuchen Sie nicht, diese Einstellungen bei laufendem Motor vorzunehmen.

Dieser Motor wird ohne Öl oder Benzin versandt. Etwaige Ölreste stammen von den vor dem Versand durchgeführten Tests.

Der Motor muss mit der korrekten Öl- und Benzinsorte gefüllt werden, bevor er gestartet wird. Den Motor mit einem niedrigen Ölstand laufen zu lassen führt zu irreparablen Motorschäden. Verwenden Sie stets ein hochwertiges Öl der Viskositätsklasse SAE 10W-30 oder gleichwertig. Verwenden Sie nur vom Hersteller empfohlene Zusätze. Um die Lebensdauer Ihres Motors zu verlängern, ist es wichtig, dass das Öl nach den ersten 5 Stunden Betriebszeit gewechselt wird.

Zum Prüfen des Ölstands muss der Motor ausgeschaltet sein und der Rasenmäher auf ebenem Untergrund stehen.

1. Entfernen Sie den Ölmesstab und wischen Sie das Öl mit einem sauberen Tuch von dem Stab ab.
2. Stecken Sie den Messstab in den Öleinfüllstutzen und schrauben Sie ihn ein.
3. Entfernen Sie dann den Messstab und prüfen Sie den Ölstand. Der Ölstand muss zwischen den Min.- und Max.-Markierungen des Messstabs liegen. Wenn sich der Ölstand nahe dem unteren Pegel befindet, füllen Sie das empfohlene Öl bis zum oberen Pegel nach. Nicht überfüllen. Wischen Sie verschüttetes Öl weg. **(Abb. M)**
4. Füllen Sie vor dem ersten Gebrauch 0,4 Liter Öl ein.

Einfüllen von Benzin (Abb. N)



WARNUNG!

Füllen Sie Benzin an einem gut belüfteten Ort bei angehaltenem Motor nach. Rauchen Sie nicht und sorgen Sie dafür, dass keine Flammen oder Funken in dem Bereich, wo das Benzin nachgefüllt oder gelagert wird, vorhanden sind. Vermeiden Sie wiederholten oder längeren Kontakt mit der Haut oder wiederholtes oder längeres Einatmen der Dämpfe.



VORSICHT!

Benzin ist leicht entzündlich, daher ist im Umgang mit Benzin äußerste Vorsicht geboten. Außer Reichweite von Kindern halten.

1. Reinigen Sie den Bereich rund um den Benzintankverschluss, bevor Sie den Verschluss entfernen. Prüfen Sie die Tankfüllung.
2. Füllen Sie den Tank nach, wenn die Tankfüllung niedrig ist.
3. Verwenden Sie immer sauberes, neues, bleifreies Benzin.

Verwenden Sie stets bleifreies Benzin mit höchstens 10 Vol.-% Ethanol (E10).

Damit sich der Kraftstoff ausdehnen kann, füllen Sie das Benzin vorsichtig nach und überfüllen Sie den Tank nicht. Verschütten Sie kein Benzin. Es sollte kein Benzin im Einfüllstutzen sein. Entfernen Sie übergelaufenes Benzin oder Benzinspritzer. Schrauben Sie den Tankverschluss nur handfest zu.

Anlassen des Motors



ACHTUNG!

Benutzen Sie die Maschine nicht in geschlossenen oder schlecht ventilierten Bereichen, da das Abgas giftige Substanzen enthält. Halten Sie Hände, Füße, Haare und Kleidung von allen beweglichen Teilen der Maschine fern. Der Auspuff und andere Teile der Maschine werden während des Betriebs heiß. Vergewissern Sie sich, dass das Messer sicher befestigt ist, bevor Sie den Motor anlassen.



ANMERKUNG! Stellen Sie zum Starten des Motors sicher, dass der Zündkerzenstecker auf der Kerze sitzt und das Gerät mit ausreichend Öl und Benzin gefüllt ist.

Start/Stop-Aktivierung

1. Den Kraftstoffhahn aufdrehen (auf EIN stellen). **(Abb. O)**
2. Die Start/Stop-Hebel mit der linken Hand greifen und an den Holm drücken. **(Abb. P)**
3. Den Startgriff leicht ziehen, bis Widerstand zu spüren ist, dann den Griff kräftig in Pfeilrichtung durchziehen, wie unten gezeigt. Den Startgriff langsam zurückführen. **(Abb. Q)**

Zum Anhalten den Start-/Stop-Hebel loslassen.

Motor startet nicht

Wenn der Motor nach mehrmaliger Bedienung des Starterseils nicht anspringt, ist der Motor möglicherweise mit zu viel Benzin überflutet.

So reinigen und starten Sie einen überfluteten Motor:

- Start-/Stopphebel loslassen.
- Zündkerze entfernen, trocknen und dann wiedereinsetzen. Zündkerze vorsichtig mit der Hand installieren, um ein Überdrehen zu vermeiden. Nach dem Einsetzen die Zündkerze mit einer 1/8- bis 1/4-Drehung mithilfe des Steckschlüssels anziehen, um die Unterlegscheibe zusammenzudrücken.
- Start-/Stopphebel an den oberen Schubbügel ziehen.
- Starterseil wie oben beschrieben betätigen.

Verwenden des Radantriebs

Dieses Gerät ist selbstfahrend.

- Starten Sie den Rasenmäher wie oben beschrieben. Halten Sie die den Stopp/Start-Hebel mit der rechten Hand an den Holm gedrückt.
- Greifen Sie mit der linken Hand zusätzlich den Schalthebel für den Radantrieb und drücken Sie diesen an den Holm. Daraufhin setzt sich das Gerät automatisch in Bewegung. **(Abb. R)**

Mähen mit Grasfangkorb

WICHTIG! Stellen Sie sicher, dass der Grasfangkorb an seinem Platz ist, bevor Sie den Motor anlassen.

- Wenn Sie die Grasfangvorrichtung benutzen, heben Sie die Schutzklappe an und nehmen Sie den Mulchadapter heraus. Haken Sie nun den Grasfangkorb am Rasenmäher ein. Stellen Sie sicher, dass der seitliche Auswurfschacht nicht befestigt ist, wenn Sie das Gras im Korb auffangen. **(Abb. H)**
- Lassen Sie die Schutzklappe los.

**WARNUNG!**

Halten Sie bei der Benutzung des Rasenmähers stets die strengsten Sicherheitsvorkehrungen ein.

Starten Sie den Motor und lassen Sie ihn laufen.

Halten Sie den oberen Schubbügel und den Start-/Stopphebel gut fest und bewegen Sie sich mit dem Rasenmäher vorwärts. Laufen Sie niemals mit dem Rasenmäher. Seien Sie äußerst vorsichtig, wenn Sie unebene oder holprige Rasenflächen mähen. Achten Sie darauf, nicht das Gleichgewicht zu verlieren.

Mähen Sie quer zum Hang, niemals von oben nach unten. Seien Sie vorsichtig, wenn Sie die Richtung des Rasenmähers an einem Hang ändern. Mähen Sie nicht an einem steilen Hang mit einem Gefälle von mehr als 15°.

**ANMERKUNG:**

Das beste Ergebnis erzielen Sie, wenn das Gras trocken ist. Nasses Gras neigt dazu, das Messer zu blockieren und das Grasfangsystem zu verstopfen.

Gras wächst zu verschiedenen Zeiten des Jahres unterschiedlich schnell. Verwenden Sie niemals die niedrigste Schnitthöhe für den ersten Schnitt der Saison oder in Dürrezeiten. Es

sollte nur etwa ein Drittel der Grashöhe geschnitten werden.

Wenn der Rasenmäher die Grasreste nicht gründlich auffängt, ist möglicherweise der Grasauswurfschacht blockiert, der Grasfangkorb voll oder die Unterseite des Mähdecks verstopft.

Mähen mit Mulchfunktion (Abb. I)

Entfernen Sie zum Mulchen den Grasfangkorb und setzen Sie den Plastik-Mulchadapter in den hinteren Auswurfschacht ein. Lassen Sie dann die Klappe los. Sie schließt sich wieder, um den Mulchadapter zu bedecken.

ANMERKUNG: Um sicherzustellen, dass das geschnittene Gras effizient gemulcht werden kann, schneiden Sie kein hohes oder nasses Gras.

Mähen mit dem seitlichen Auswurf

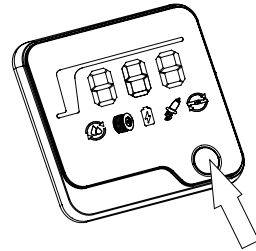
Wenn Sie den seitlichen Auswurf zum Auswerfen des Grases benutzen, müssen Sie zuerst den Grasfangkorb entfernen und den Mulchadapter einsetzen:

- Feststellknopf mit einer Hand drücken. **(Abb. J)**
- Mit der anderen Hand die Abdeckung des seitlichen Auswurfs anheben.
- Abdeckung des seitlichen Auswurfs aufhalten, den seitlichen Auswurfschacht am Rasenmäher einhaken und die Abdeckung des Auswurfs loslassen. **(Abb. K)**

Digitales Display

Der Rasenmäher verfügt über ein digitales Display zur Anzeige der bisherigen Laufzeit jener Teile, die regelmäßig gewartet oder ausgetauscht werden müssen. Dazu gehört beispielsweise der Luftfilter, die Zündkerzen und das Messer.

- Drücken Sie zum Einschalten des Gerätes die Taste On/cycle am Display.



Ölwechsel-Erinnerung: Das Symbol blinkt nach einer voreingestellten Betriebsdauer des Motors. Zum Neustarten des Timers nach dem Ölwechsel lange drücken.



Luftfilterwartung-Erinnerung: Das Symbol blinkt nach einer voreingestellten Betriebsdauer des Motors. Zum Neustarten des Timers nach Reinigung oder Auswechslung des Luftfilters lange drücken.



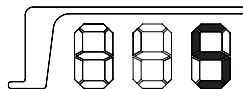
Batteriewechsel-Erinnerung: Das Symbol blinkt bei geringer Batterieleistung. Der Alarm endet nach Auswechslung der Batterie. (Knopfzelle)



Zündkerzenwartung-Erinnerung: Das Symbol blinkt nach einer voreingestellten Betriebsdauer des Motors. Zum Neustarten des Timers nach Reinigung oder Auswechslung der Zündkerze lange drücken.



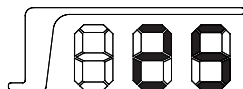
Messerwechsel-Erinnerung: Das Symbol blinkt, wenn das Messer stark verschlissen ist. Der Alarm endet nach Auswechslung des Messers.



Funtion meaning

- Kein Symbol sichtbar:

Angezeigte Zahl ist die gesamte akkumulierte Betriebszeit des Motors in Stunden.



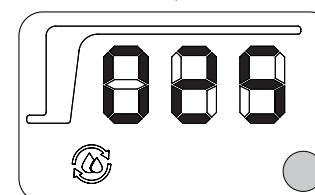
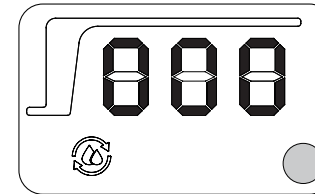
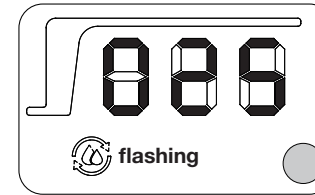
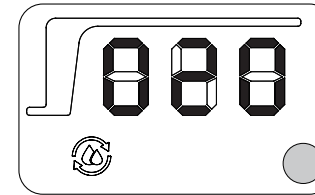
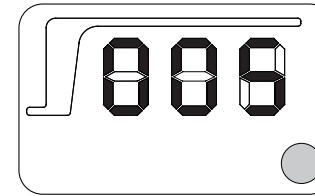
- Symbol sichtbar:

Angezeigte Zahl ist die verbleibende Betriebszeit in Stunden, bis die entsprechende Wartung erforderlich ist.



Nach Wartung zurücksetzen

Drücken Sie zum Einschalten des Gerätes die Taste On/cycle. Das Display zeigt die gesamte akkumulierte Betriebszeit in Stunden.



Drücken Sie die Taste On/cycle, bis das gewünschte Symbol angezeigt wird. **(Hier: Motoröl)**

Wenn die verbleibende Zeit Null erreicht, schaltet sich das Gerät eigenständig ein und zeigt das blinkende Ölsymbol und die Abbildungen 025. Dies zeigt an, dass der Rasenmäher seit dem letzten Ölwechsel 25 Stunden in Betrieb war. In diesem Fall sollte das Öl so bald wie möglich gewechselt werden.

Durch Drücken der Taste On/cycle hört das Ölsymbol auf zu blinken und das Display wechselt zu 000, was bedeutet, dass keine Zeit bis zum nächsten Ölwechsel verbleibt.

Drücken Sie nach Auswechslung des Motoröls 3 Sekunden lang die Taste On/cycle, um den Timer zurückzusetzen. Nun beginnt der Countdown von vorne.

Kurzzeitige Lagerung des Rasenmähers

Folgen Sie nach dem Mähen den unten stehenden Schritten, bevor Sie den Rasenmäher einlagern:

- Lassen Sie den Motor komplett abkühlen.
 - Stellen Sie sicher, dass der Grasfangkorb leer ist.
 - Entfernen Sie sämtliche Ablagerungen und Grasreste von der Unterseite des Mähdecks.
- Lagern Sie den Rasenmäher auf einer ebenen und flachen Fläche, mit allen vier Rädern auf dem Boden.

Lagern Sie den Rasenmäher an einem trockenen, sicheren Ort, der für Kinder oder Personen, die nicht mit dem Betrieb vertraut sind, unzugänglich ist.

Langzeitige Lagerung des Rasenmähers



ACHTUNG! Entleeren Sie den Benzintank nicht in geschlossenen Bereichen, in der Nähe von Feuer oder wenn Sie rauchen. Benzindämpfe können Explosionen und Brände verursachen. Tragen Sie das Gerät stets an seinen Griffflächen.

Wenn der Rasenmäher am Ende der Saison eingelagert werden soll oder wenn der Rasenmäher für länger als sechs Wochen nicht benutzt wird, muss der Rasenmäher für die Lagerung vorbereitet werden.

Temperaturschwankungen verursachen Kondensation, die das Benzin verunreinigt und Probleme beim Anlassen verursacht. Sie müssen lediglich das Benzin aus der Maschine gießen, um dies zu verhindern.

Entleeren Sie den Benzintank mit einer Benzin-Ansaugpumpe, sofern verfügbar, oder kippen Sie die Maschine.

Starten Sie den Motor und lassen Sie ihn laufen, bis das restliche Benzin verbraucht ist.

Wechseln Sie das Öl am Ende jeder Saison. Entfernen Sie hierzu das gebrauchte Motoröl aus einem warmen Motor und füllen Sie neues Öl ein.

Entfernen Sie die Zündkerze vom Zylinderkopf. Füllen Sie den Zylinder mit ungefähr 20 ml Öl aus einem Ölkännchen. Ziehen Sie langsam den Startergriff zurück - dadurch wird die Zylinderwand mit Öl benetzt - und schrauben Sie die Zündkerze wieder ein.

Reinigen Sie die Kühlrippen des Zylinders und das Gehäuse.

Reinigen Sie unbedingt die gesamte Maschine, um die Farbe zu schützen.

Lagern Sie die Maschine an einem gut belüfteten Ort.

Lagern Sie das Gerät nach gründlicher Reinigung in einem trockenen Raum und lassen Sie den Motor abkühlen.

Wartungsplan



WARNUNG!

Bevor Sie den Rasenmäher auf die Seite kippen, entleeren Sie den Benzintank komplett mithilfe einer Benzin-Ansaugpumpe.

Stellen Sie den Rasenmäher niemals auf den Kopf.

Bevor Sie mit Wartungsarbeiten beginnen, entfernen Sie immer erst die Zündkerze.

Eine korrekt ausgeführte Routinewartung an Ihrem Rasenmäher stellt sicher, dass Sie Ihre Maschine viele Jahre störungsfrei benutzen können.

Bitte bewahren Sie diese Bedienungsanleitung zum Nachlesen an einem sicheren Ort auf. Es ist empfehlenswert, nach dem folgenden Wartungsplan zu richten. Dadurch wird ein einwandfreier und sicherer Betrieb des Rasenmähers sichergestellt.

	Nach jedem Gebrauch	Nach 12 Stunden Gebrauch	Nach 24 Stunden Gebrauch	Nach 36 Stunden Gebrauch
Reinigung	Reinigung	Reinigung	Reinigung	Reinigung
Luftfilter	Prüfen	Prüfen	Reinigung	Prüfen
Zündkerze	/	Prüfen	Prüfen	Prüfen
Motoröl	Prüfen	Prüfen	Prüfen	Wechseln
Messer	Prüfen	Prüfen	Prüfen	Prüfen

Reinigung

1. Für eine lange Lebensdauer des Geräts ist eine regelmäßige Reinigung und Schmierung unabdingbar. Stellen Sie sicher, dass der Schacht sauber ist und die Unterseite des Decks frei von nassen Ablagerungen ist. (Siehe auch kurzzeitige Lagerung).
2. Lassen Sie keine Grasabfälle oder andere Ablagerungen an einer der Rasenmäheroberflächen antrocknen und hart werden, da sich dies unmittelbar auf die Schnitt- und Grasfangleistung auswirkt. Stellen Sie sicher, dass die Unterseite des Rasenmäherdecks sauber und frei von Ablagerungen ist.
3. Reinigen Sie den Rasenmäher niemals mit einem Wasserstrahl- oder Hochdruckreiniger. Der Motor darf nicht nass werden. Verwenden Sie keine aggressiven Reinigungsmittel oder Lösungsmittel, wie zum Beispiel Kaltentfetter oder Gasolin.

Reinigen oder Auswechseln des Luftfilters



WARNUNG!

Lassen Sie den Motor niemals ohne Luftfilter laufen:

1. Den Luftfilterdeckel abnehmen, indem die beiden oberen Ansätze an der Oberseite des Luftfilterdeckels und die beiden unteren Ansätze ausgehakt werden.
2. Den Einsatz entnehmen. Den Einsatz sorgfältig auf Risse und Löcher prüfen; erforderlichenfalls auswechseln.
3. Den Einsatz mehrmals leicht gegen eine harte Oberfläche klopfen, um überschüssigen Schmutz zu entfernen, oder Druckluft mit einem Druck von 200 kPa (2 bar, 29 psi) von innen nach außen durch den Filter blasen. Niemals versuchen, den Schmutz abzubürsten, weil der Schmutz sonst durch die Fasern gedrückt wird. Den Einsatz bei zu starker Verschmutzung auswechseln.

WARTUNG UND LAGERUNG

- Schmutz von der Innenseite des Luftfiltergehäuses und -deckels mit einem feuchten Lappen abwischen. Darauf achten, dass kein Schmutz in den zum Vergaser führenden Luftkanal gelangt.
- Einsatz und Luftfilterdeckel anbringen.

Reinigen oder Auswechseln der Zündkerze

- Sobald sich der Motor abgekühlt hat, ziehen Sie den Zündkerzenstecker mit einer Drehung heraus. Entfernen Sie die Zündkerze mithilfe des mitgelieferten Steckschlüssels.
- Reinigen Sie die Kerze mit einer Drahtbürste.
- Stellen Sie den Spalt mithilfe einer Fühlerlehre auf 0,7-0,8 mm ein.
- Installieren Sie die Zündkerze vorsichtig mit der Hand, um ein Überdrehen zu vermeiden.
- Ziehen Sie nach dem Einsetzen die Zündkerze mithilfe des Steckschlüssels an, um die Unterlegscheibe zusammenzudrücken.

Ölwechsel

- Kippen Sie den Rasenmäher in Richtung Öleinfüllstutzen, halten Sie einen Behälter griffbereit, um das Öl aufzufangen, und entfernen Sie den Messstab. Wenn das Öl entleert wurde, wischen Sie verschüttetes Öl weg.
- Füllen Sie 400 ml SAE 10W-30 oder gleichwertiges Öl ein. Wenn der Messstab auf dem Einfüllstutzen sitzt, muss der Ölstand zwischen den Min.- und Max.-Markierungen des Messstabs liegen.
- Siehe „Einfüllen von Motoröl“. Nicht überfüllen.
- Starten Sie den Motor und lassen Sie ihn kurz laufen.
- Halten Sie den Motor an, warten Sie eine Minute und prüfen Sie den Ölstand. Füllen Sie Öl nach, falls notwendig.

Auswechseln des Messers



ACHTUNG! TRAGEN SIE HANDSCHUHE.

Bevor Sie den Grasfangkorb entfernen, halten Sie den Motor an und warten Sie, bis das Messer komplett stillsteht.

Sie benötigen Gartenhandschuhe (nicht inbegriffen) und einen Hakenschlüssel zum Entfernen des Messers.

Handhaben Sie das Messer immer mit Vorsicht - Sie können sich an den scharfen Klingen verletzen.

Halten Sie das Messer nicht direkt mit der Hand.

Ersetzen Sie Ihr Metallmesser nach 50 Stunden Mähen oder nach zwei Jahren, je nachdem, welcher Zeitpunkt früher eintritt, unabhängig von seinem Zustand.

Prüfen Sie Ihr Messer regelmäßig. Wenn Ihr Rasen schlecht geschnitten ist, ist möglicherweise das Messer stumpf. Beschädigte Messer führen nicht nur zu einem schlechten Schnitt, sie verursachen auch übermäßige Vibration und unwirtschaftliches Laufen des Motors. Wenn das Messer stark abgenutzt, voller Vertiefungen und stumpf ist, sollte es ersetzt oder geschärft werden.

WARTUNG UND LAGERUNG

Kippen Sie die Maschine etwas in Richtung des Öleinfüllstutzens und greifen Sie unter das Deck.

Halten Sie das Messer und lösen Sie den Messerbolzen gegen den Uhrzeigersinn mithilfe eines Schraubenschlüssels. Entfernen Sie die Unterlegscheibe und das Messer.

Untersuchen Sie den Messeradapter auf Anzeichen von Beschädigung.

Setzen Sie ein neues Messer ein, positionieren Sie das Messer auf den zwei Stiften am Messerflansch und befestigen Sie dann Unterlegscheibe und Bolzen wieder.

Prüfen Sie, ob die Unterlegscheibe noch leicht gewölbt ist, um den Druck auf den Bolzen aufrechtzuerhalten, damit er sich nicht lösen kann und das Messer fest fixiert. Befestigen Sie dann die Unterlegscheibe (richtig herum!) und die Bolzen.

Stellen Sie sicher, dass das Messer korrekt positioniert ist, und ziehen Sie dann den Bolzen fest an. Überziehen Sie ihn nicht.

Entsorgung

- Bringen Sie das Werkzeug, das Zubehör und die Verpackung zu einem Werkstoffhof, wenn Sie die Elemente nicht mehr benutzen.
- Entleeren Sie vorsichtig die Benzin- und Öltanks und bringen Sie Ihr Gerät zu einem Werkstoffhof. Die verwendeten Kunststoff- und Metallteile können nach Stoffen getrennt und somit recycelt werden.
- Bringen Sie Altöl und Benzinreste zu einer Entsorgungsstelle. Gießen Sie diese Substanzen nicht in die Kanalisation oder in den Abfluss.
- Informieren Sie sich bei Ihrer Servicestelle.
- Defekte, an uns zurückgesandte Geräte werden kostenlos entsorgt.
- Werfen Sie das gemähte Gras nicht in den Mülleimer, sondern kompostieren Sie es oder verteilen Sie es unter Büschen und Bäumen als Mulchschicht.
- Batteriechemikalien sind giftig und korrosiv. Verbrennen Sie niemals ausrangierte oder gebrauchte Akkus, da sie explodieren können.
- Gebrauchte und ausrangierte Akkus haben höchstwahrscheinlich noch eine geringe Ladung und sollten mit Vorsicht behandelt werden. Entsorgen Sie ausrangierte oder gebrauchte Akkus immer gemäß den örtlichen Vorschriften.

FEHLERSUCHE UND -BEHEBUNG

Problem	Mögliche Ursache	Lösung
Motor startet nicht	Nicht genug Benzin im Tank	Benzin nachfüllen
	Falsche Start-Reihenfolge	Zum Starten des Motors den Anleitungen folgen
	Zündkerzenkabel ist nicht korrekt in die Zündkerze gesteckt	Zündkerzenstecker befestigen Zündkerze reinigen, einstellen oder austauschen
	Falsch eingestellte Vergasermischung	Vergaser von einer Fachwerkstatt einstellen lassen.
Motor startet, doch das Gerät läuft nicht mit voller Leistung	Verschmutzter Luftfilter	Luftfilter ersetzen
Motor stottert, stoppt	Zündkerze ist verrußt	Zündkerze reinigen, einstellen oder austauschen
Motor läuft heiß	Lüftungsöffnungen sind blockiert	Lüftungsschlitz reinigen
	Falsche Zündkerze	Zündkerze austauschen
	Nicht genug Motoröl im Motor	Motoröl nachfüllen
Motor raucht	Verschmutzter Luftfilter	Luftfilter ersetzen
	Zu viel Motoröl im Motor	Gießen Sie etwas Motoröl aus
Mangelhafte Leistung oder Motor ist überlastet	Gras ist zu lang oder zu kurz	Schnitthöhe ändern
	Stumpfes Messer	Messer von einer Fachwerkstatt schärfen oder ersetzen lassen
	Messer wird durch Gras blockiert, Grasfangkorb ist voll, Auswurfschacht ist blockiert	Gras entfernen
Unnormale Geräusche, Rasseln oder Vibrationen	Messer ist nicht korrekt eingesetzt	Messer von einer Fachwerkstatt einsetzen lassen
	Messer beschädigt	

CE-KONFORMITÄTSERKLÄRUNG

Konformitätserklärung

Wir
MEROTEC GmbH
 Otto-Brenner-Str. 8
 47877 Willich, Germany

erklären hiermit in eigener Verantwortung, dass das Gerät:
Beschreibung: Benzin-Rasenmäher
Modell-Nr. GM H46A/ XSZ46C-SD
Funktion: Rasenmähen

den wesentlichen Sicherheitsanforderungen der folgenden Richtlinien entspricht:

2006/42/EG Maschinenrichtlinie
 2014/30/EU Richtlinie über die elektromagnetische Verträglichkeit
 2011/65/EU RoHS-Richtlinie, zuletzt geändert durch (EU) 2015/863
 (EU) 2016/1628 Verordnung über Emissionsgrenzwerte für nicht für den Straßenverkehr bestimmte mobile Maschinen und Geräte und ergänzende Verordnungen
 2000/14/EG Outdoor-Richtlinie, geändert durch 2005/88/EG
 Konformitätsbewertungsverfahren nach Annex III
 Gemessener Schalleistungspegel: 93,86 dB (A)
 Garantierter Schalleistungspegel: 96 dB (A)
 Benannte Stelle (NB no 0197)
 TÜV Rheinland LGA Product GmbH - Tillystraße 2 -90431 Nürnberg

Normen und technische Spezifikationen, auf die Bezug genommen wird:

EN ISO 5395-1:2013+A1: 2018
 EN ISO 5395-2:2013+A1:2016+A2:2017
 EN ISO 14982:2009
 EN 50581:2012

Bevollmächtigter Unterzeichnender
 Ort, Datum: Willich, 12.08.2021

Signature: 
 Name: Roland Menken
 Geschäftsführer



MEROTEC GmbH
 Otto-Brenner-Str. 8
 47877 Willich, Germany